
ФЕДЕРАЛЬНОЕ АГЕНТСТВО
ПО ТЕХНИЧЕСКОМУ РЕГУЛИРОВАНИЮ И МЕТРОЛОГИИ



НАЦИОНАЛЬНЫЙ
СТАНДАРТ
РОССИЙСКОЙ
ФЕДЕРАЦИИ

ГОСТ Р ИСО/ТС
10303-1121—
2014

Системы автоматизации производства
и их интеграция

ПРЕДСТАВЛЕНИЕ ДАННЫХ ОБ ИЗДЕЛИИ И
ОБМЕН ЭТИМИ ДАННЫМИ

Часть 1121
Прикладной модуль
Обозначение документов и их версий

ISO/TS 10303-1121:2010

Industrial automation systems and integration – Product data representation and
exchange – Part 1121: Application module: Document and version identification
(IDT)

Издание официальное



Москва
Стандартинформ
2015

Предисловие

1 ПОДГОТОВЛЕН Федеральным бюджетным учреждением «Консультационно-внедренческая фирма в области международной стандартизации и сертификации «Фирма «ИНТЕРСТАНДАРТ» на основе собственного аутентичного перевода на русский язык документа, указанного в пункте 4

2 ВНЕСЕН Техническим комитетом по стандартизации ТК 459 «Информационная поддержка жизненного цикла изделий»

3 УТВЕРЖДЕН И ВВЕДЕН В ДЕЙСТВИЕ Приказом Федерального агентства по техническому регулированию и метрологии от 5 сентября 2014 г. № 982-ст

4 Настоящий стандарт идентичен международному документу ИСО/ТС 10303-1121:2010 «Системы автоматизации производства и их интеграция. Представление данных об изделии и обмен этими данными. Часть 1121. Прикладной модуль. Обозначение документов и их версий» (ISO/TS 10303-1121:2010 «Industrial automation systems and integration – Product data representation and exchange – Part 1121: Application module: Document and version identification»).

При применении настоящего стандарта рекомендуется использовать вместо ссылочных международных стандартов и документов соответствующие им национальные стандарты Российской Федерации, сведения о которых приведены в дополнительном приложении ДА

5 ВВЕДЕН ВПЕРВЫЕ

Правила применения настоящего стандарта установлены в ГОСТ Р 1.0—2012 (раздел 8). Информация об изменениях к настоящему стандарту публикуется в ежегодном (по состоянию на 1 января текущего года) информационном указателе «Национальные стандарты», а официальный текст изменений и поправок – в ежемесячном информационном указателе «Национальные стандарты». В случае пересмотра (замены) или отмены настоящего стандарта соответствующее уведомление будет опубликовано в ближайшем выпуске информационного указателя «Национальные стандарты». Соответствующая информация, уведомление и тексты размещаются также в информационной системе общего пользования – на официальном сайте Федерального агентства по техническому регулированию и метрологии в сети Интернет (gost.ru)

© Стандартиформ, 2015

Настоящий стандарт не может быть полностью или частично воспроизведен, тиражирован и распространен в качестве официального издания без разрешения Федерального агентства по техническому регулированию и метрологии

Введение

Стандарты комплекса ИСО 10303 распространяются на компьютерное представление информации об изделиях и обмен данными об изделиях. Их целью является обеспечение нейтрального механизма, способного описывать изделия на всем протяжении их жизненного цикла. Этот механизм применим не только для обмена файлами в нейтральном формате, но является также основой для реализации и совместного доступа к базам данных об изделиях и организации архивирования.

Настоящий стандарт специфицирует прикладной модуль для представления данных, которые обозначают документы и версии документов.

Вторая редакция настоящего стандарта включает нижеперечисленные изменения к первой редакции.

В целях отражения и обеспечения совместимости с изменениями, сделанными в ПЭМ, соответствующие изменения были внесены в спецификацию отображения, EXPRESS-схему ИММ и диаграммы EXPRESS-G.

Примечание – К ИММ была добавлена декларация USE FROM product_definition_schema (product_category, product_related_product_category). Из ИММ была удалена декларация USE FROM Product_identification_mim.

В разделе 1 настоящего стандарта определены область применения данного прикладного модуля, а также его функциональность и относящиеся к нему данные.

В разделе 3 приведены термины, определенные в других стандартах комплекса ИСО 10303 и примененные в настоящем стандарте.

В разделе 4 определены информационные требования к прикладной предметной области, используя принятую в ней терминологию.

В приложении С дано графическое представление информационных требований, именуемое прикладной эталонной моделью (ПЭМ). Структуры ресурсов интерпретированы, чтобы соответствовать информационным требованиям. Результатом данной интерпретации является интерпретированная модель модуля (ИММ). Данная интерпретация, представленная в 5.1, устанавливает соответствие между информационными требованиями и ИММ. Сокращенный листинг ИММ, представленный в 5.2, специфицирует интерфейс к ресурсам. Графическое представление сокращенного листинга ИММ приведено в приложении D.

Имя типа данных на языке EXPRESS может использоваться либо для ссылки на сам тип данных, либо на экземпляр данных этого типа. Различие в использовании обычно понятно из контекста. Если существует вероятность неоднозначного толкования, то в текст включается фраза «объектный тип данных» либо «экземпляр(ы) объектного типа данных».

Двойные кавычки ("...") означают цитируемый текст, одинарные кавычки ('...') – значения конкретных текстовых строк.

Системы автоматизации производства и их интеграция
ПРЕДСТАВЛЕНИЕ ДАННЫХ ОБ ИЗДЕЛИИ И ОБМЕН ЭТИМИ ДАННЫМИ
Часть 1121
Прикладной модуль.
Обозначение документов и их версий

Industrial automation systems and integration. Product data representation and exchange.
Part 1121. Application module. Document and version identification

Дата введения — 2015—08—01

1 Область применения

Настоящий стандарт определяет прикладной модуль «Обозначение документов и их версий». В область применения настоящего стандарта входят:

- обозначение документа;
- обозначение версии документа.

2 Нормативные ссылки

В настоящем стандарте использованы нормативные ссылки на следующие международные стандарты и документы (для датированных ссылок следует использовать указанное издание, для недатированных ссылок – последнее издание указанного документа, включая все поправки к нему):

ИСО/МЭК 8824-1:1998¹⁾ Информационные технологии. Взаимосвязь открытых систем. Абстрактная синтаксическая нотация версии один (АСН.1). Часть 1. Спецификация основной нотации (ISO/IEC 8824-1:2002, Information technology – Abstract Syntax Notation One (ASN.1) – Part 1: Specification of basic notation)

ИСО 10303-1:1994 Системы автоматизации производства и их интеграция. Представление данных об изделии и обмен этими данными. Часть 1. Общие представления и основополагающие принципы (ISO 10303-1:1994, Industrial automation systems and integration – Product data representation and exchange – Part 1: Overview and fundamental principles)

ИСО 10303-11:2004 Системы автоматизации производства и их интеграция. Представление данных об изделии и обмен этими данными. Часть 11. Методы описания. Справочное руководство по языку EXPRESS (ISO 10303-11:2004, Industrial automation systems and integration – Product data representation and exchange – Part 11: Description methods: The EXPRESS language reference manual)

ИСО 10303-21:2002 Системы автоматизации производства и их интеграция. Представление данных об изделии и обмен этими данными. Часть 21. Методы реализации. Кодирование открытым текстом структуры обмена (ISO 10303-21:2002, Industrial automation systems and integration – Product data representation and exchange – Part 21: Implementation methods: Clear text encoding of the exchange structure)

ИСО 10303-41:2005 Системы автоматизации производства и их интеграция. Представление данных об изделии и обмен этими данными. Часть 41. Интегрированный обобщенный ресурс. Основы описания и поддержки изделий (ISO 10303-41:2005, Industrial automation systems and integration — Product data representation and exchange — Part 41: Integrated generic resource: Fundamentals of product description and support)

ИСО 10303-202:1996 Системы автоматизации производства и их интеграция. Представление данных об изделии и обмен этими данными. Часть 202. Прикладные протоколы. Ассоциативные чертежи (ISO 10303-202:1996, Industrial automation systems and integration – Product data representation and exchange – Part 202: Application protocol: Associative draughting)

ИСО/ТС 10303-1001:2004²⁾ Системы автоматизации производства и их интеграция. Представление данных об изделии и обмен этими данными. Часть 1001. Прикладной модуль. Присваивание внешнего вида (ISO/TS 10303-1001:2004, Industrial automation systems and integration – Product data representation and exchange – Part 1001: Application module: Appearance assignment)

¹⁾ Отменен. Действует ИСО/МЭК 8824-1:2008.

²⁾ Отменен. Действует ИСО/ТС 10303-1001:2010.

ГОСТ Р ИСО/ТС 10303-1121—2014

ИСО/ТС 10303-1017:2004³ Системы автоматизации производства и их интеграция. Представление данных об изделии и обмен этими данными. Часть 1017. Прикладной модуль. Обозначение изделия (ISO/TS 10303-1017:2004, Industrial automation systems and integration – Product data representation and exchange – Part 1017: Application module: Product identification)

ИСО/ТС 10303-1018:2004 Системы автоматизации производства и их интеграция. Представление данных об изделии и обмен этими данными. Часть 1018. Прикладной модуль. Версия изделия (ISO/TS 10303-1018:2004, Industrial automation systems and integration – Product data representation and exchange – Part 1018: Application module: Product version)

3 Термины и сокращения

3.1 Термины, определенные в ИСО 10303-1

В настоящем стандарте применены следующие термины:

- приложение (application);
- прикладной объект (application object);
- прикладной протокол; ПП (application protocol; AP);
- прикладная эталонная модель; ПЭМ (application reference model; ARM);
- данные (data);
- информация (information);
- интегрированный ресурс (integrated resource);
- изделие (product);
- данные об изделии (product data).

3.2 Термин, определенный в ИСО 10303-202

В настоящем стандарте применен следующий термин:

- прикладная интерпретированная конструкция; ПИК (application interpreted construct; AIC).

3.3 Термины, определенные в ИСО/ТС 10303-1001

В настоящем стандарте применены следующие термины:

- прикладной модуль; ПМ (application module; AM);
- интерпретированная модель модуля; ИММ (module interpreted model; MIM).

3.4 Термин, определенный в ИСО/ТС 10303-1017

В настоящем стандарте применен следующий термин:

- общие ресурсы (common resources).

3.5 Другие термины и определения

В настоящем стандарте применен следующий термин с соответствующим определением:

3.5.1 документ (document): Информация и используемый для ее хранения носитель.

Пример – Примерами документов являются чертеж, отчет об испытаниях, стандарт ИСО.

Примечание – Носителями могут быть бумага, фотография, цифровые файлы, оптический компьютерный диск, магнитный носитель, электронное хранилище или сочетание перечисленных носителей.

3.6 Сокращения

В настоящем стандарте применены следующие сокращения:

- ПМ – прикладной модуль;
- ПЭМ – прикладная эталонная модель;
- ИММ – интерпретированная модель модуля;
- URL – унифицированный указатель информационного ресурса.

³ Отменен. Действует ИСО/ТС 10303-1017:2010.

4 Информационные требования

В настоящем разделе определены информационные требования к прикладному модулю «Обозначение документов и их версий», которые представлены в форме ПЭМ.

Примечания

- 1 Графическое представление информационных требований приведено в приложении С.
- 2 Спецификация отображения определена в 5.1. Она показывает, как удовлетворяются информационные требования при использовании общих ресурсов и конструкций, определенных в схеме ИММ или импортированных в схему ИММ прикладного модуля, описанного в настоящем стандарте.

Ниже представлен фрагмент EXPRESS-спецификации, с которого начинается описание схемы **Document_and_version_identification_arm**.

EXPRESS-спецификация:

```
* )
SCHEMA Document_and_version_identification_arm;
(*
```

4.1 ПЭМ, необходимые для прикладного модуля

В настоящем подразделе представлены интерфейсные операторы языка EXPRESS, посредством которых задаются элементы, импортированные из прикладных эталонных моделей других прикладных модулей.

EXPRESS-спецификация:

```
* )
USE FROM Product_identification_arm;      -- ISO/TS 10303-1017
USE FROM Product_version_arm;           -- ISO/TS 10303-1018
(*
```

Примечания

- 1 Схемы, ссылки на которые приведены выше, определены в следующих документах комплекса ИСО 10303:
Product_identification_arm – ИСО/ТС 10303-1017;
Product_version_arm – ИСО/ТС 10303-1018.
- 2 Графическое представление данных схем приведено на рисунках С.1 и С.2, приложение С.

4.2 Определение объектов ПЭМ

В настоящем подразделе определены объекты ПЭМ рассматриваемого прикладного модуля. Каждый объект ПЭМ является простейшим неделимым элементом, который моделирует уникальное понятие прикладной области, и содержит атрибуты для представления объекта. Ниже приведены объекты ПЭМ и их определения.

4.2.1 Объект Document

Объект **Document** – это такой подтип объекта **Product**, который используется для обозначения данных документации, для которых осуществляется управление изменениями конфигурации.

EXPRESS-спецификация:

```
* )
ENTITY Document
  SUBTYPE OF (Product);
END_ENTITY;
(*
```

4.2.2 Объект Document_version

Объект **Document_version** является подтипом объекта **Product_version**. С помощью объекта **Document_version** обозначается версия документа.

EXPRESS–спецификация:

```
*)
ENTITY Document_version
  SUBTYPE OF (Product_version);
  SELF\Product_version.of_product : Document;
END_ENTITY;
(*
```

Определение атрибута

of_product – экземпляр объекта типа **Document**, представляющий документ, версию которого представляет данный экземпляр объекта **Document_version**.

4.3 Определение глобального правила ПЭМ

В настоящем подразделе представлено глобальное правило ПЭМ рассматриваемого прикладного модуля. Ниже приведено глобальное правило ПЭМ и его определение.

4.3.1 Глобальное правило document_version_constraint

Каждый экземпляр объекта **Product_version**, на который ссылается экземпляр объекта **Document**, является экземпляром объекта **Document_version**.

EXPRESS–спецификация:

```
*)
RULE document_version_constraint FOR
  (Product_version);
WHERE
  WR1: SIZEOF ( QUERY ( pv <* Product_version | ( NOT (
    'DOCUMENT_AND_VERSION_IDENTIFICATION_ARM.' + 'DOCUMENT_VERSION' IN
    TYPEOF ( pv) ) ) AND ( 'DOCUMENT_AND_VERSION_IDENTIFICATION_ARM.'
    + 'DOCUMENT' IN TYPEOF ( pv.of_product) ) ) ) = 0 ;
END_RULE;
(*
```

Определение параметра

Product_version – множество всех экземпляров объекта **Product_version**.

Формальное положение

WR1: каждый экземпляр объекта **Product_version**, ссылающийся на экземпляр объекта **Document**, является экземпляром объекта **Document_version**.

```
*)
END_SCHEMA; -- Document_and_version_identification_arm
(*
```

5 Интерпретированная модель модуля

5.1 Спецификация отображения

В настоящем стандарте под термином «прикладной элемент» понимается любой объектный тип данных, определенный в разделе 4, любой из его явных атрибутов и любое ограничение на подтипы. Термин «элемент ИММ» означает любой объектный тип данных, определенный в 5.2 или импортированный с помощью оператора USE FROM из другой EXPRESS-схемы, а также любой из его атрибутов и любое ограничение на подтипы, определенное в 5.2 либо импортированное с помощью оператора USE FROM.

В данном подразделе представлена спецификация отображения, которая определяет, как каждый прикладной элемент, описанный в разделе 4 настоящего стандарта, отображается на один или более элементов ИММ (см. 5.2).

Спецификация отображения для каждого объекта ПЭМ определена ниже в отдельном пункте. Спецификация отображения атрибута объекта ПЭМ описывается в подпункте пункта, содержащего спецификацию отображения этого объекта. Каждая спецификация содержит не более пяти секций.

Секция «Заголовок» содержит:

- наименование рассматриваемого объекта ПЭМ или ограничение на подтипы либо
- наименование атрибута рассматриваемого объекта ПЭМ, если данный атрибут ссылается на тип, не являющийся объектным типом данных или типом SELECT, который содержит или может содержать объектные типы данных, либо

- составное выражение вида «связь объекта <наименование объекта ПЭМ> с объектом <тип данных, на который дана ссылка> (представляющим атрибут <наименование атрибута>)», если данный атрибут ссылается на тип данных, являющийся объектным типом данных или типом SELECT, который содержит или может содержать объектные типы данных.

Секция «Элемент ИММ» содержит в зависимости от рассматриваемого прикладного элемента:

- наименование одного или более объектных типов данных ИММ;
- наименование атрибута объекта ИММ, представленное в виде синтаксической конструкции <наименование объекта>.<наименование атрибута>, если рассматриваемый атрибут ссылается на тип, не являющийся объектным типом данных или типом SELECT, который содержит или может содержать объектные типы данных;
 - ключевое слово PATH, если рассматриваемый атрибут объекта ПЭМ ссылается на объектный тип данных или на тип SELECT, который содержит или может содержать объектные типы данных;
 - ключевое слово IDENTICAL MAPPING, если оба прикладных объекта, присутствующих в прикладном утверждении, отображаются на тот же самый экземпляр объектного типа данных ИММ;
 - синтаксическую конструкцию /SUPERTYPE(<наименование супертипа>)/, если рассматриваемый объект ПЭМ отображается как его супертип;
 - одну или более конструкций /SUBTYPE(<наименование подтипа>)/, если отображение рассматриваемого объекта ПЭМ является объединением отображений его подтипов.

Если отображение прикладного элемента содержит более одного элемента ИММ, то каждый из этих элементов ИММ представлен в отдельной строке спецификации отображения, заключенной в круглые или квадратные скобки.

Секция «Источник» содержит:

- обозначение стандарта ИСО, в котором определен данный элемент ИММ, для тех элементов ИММ, которые определены в общих ресурсах;
- обозначение настоящего стандарта для тех элементов ИММ, которые определены в схеме ИММ настоящего стандарта.

Данная секция опускается, если в секции «Элемент ИММ» используются ключевые слова PATH или IDENTICAL MAPPING.

Секция «Правила» содержит наименование одного или более глобальных правил, которые применяются к совокупности объектных типов данных ИММ, перечисленных в секции «Элемент ИММ» или «Ссылочный путь». Если правила не применяются, то данную секцию опускают.

За ссылкой на глобальное правило может следовать ссылка на подпункт, в котором определено данное правило.

Секция «Ограничение» содержит наименование одного или более ограничений на подтипы, которые применяются к совокупности объектных типов данных ИММ, перечисленных в секции «Элемент ИММ» или «Ссылочный путь». Если ограничения на подтипы отсутствуют, то данную секцию опускают.

За ссылкой на ограничение подтипа может следовать ссылка на подпункт, в котором определено данное ограничение на подтипы.

Секция «Ссылочный путь» содержит:

- ссылочный путь к супертипам в общих ресурсах для каждого элемента ИММ, определенного в настоящем стандарте;

- спецификацию взаимосвязей между элементами ИММ, если отображение прикладного элемента требует связать экземпляры нескольких объектных типов данных ИММ. В этом случае в каждой строке ссылочного пути указывают роль элемента ИММ по отношению к ссылающемуся на него элементу ИММ или к следующему по ссылочному пути элементу ИММ.

В выражениях, определяющих ссылочные пути и ограничения между элементами ИММ, применяют следующие условные обозначения:

[] – в квадратные скобки заключают несколько элементов ИММ или частей ссылочного пути, которые требуются для обеспечения соответствия информационному требованию;

() – в круглые скобки заключают несколько элементов ИММ или частей ссылочного пути, которые являются альтернативными в рамках отображения для обеспечения соответствия информационному требованию;

{ } – в фигурные скобки заключают фрагмент, ограничивающий ссылочный путь для обеспечения соответствия информационному требованию;

< > – в угловые скобки заключают один или более необходимых ссылочных путей;

ГОСТ Р ИСО/ТС 10303-1121—2014

|| – между вертикальными линиями помещают объект супертипа;
-> – атрибут, наименование которого предшествует символу ->, ссылается на объектный или выбираемый тип данных, наименование которого следует после этого символа;
<- – атрибут объекта, наименование которого следует после символа <-, ссылается на объектный или выбираемый тип данных, наименование которого предшествует этому символу;
[i] – атрибут, наименование которого предшествует символу [i], является агрегированной структурой; ссылка дается на любой элемент данной структуры;
[n] – атрибут, наименование которого предшествует символу [n], является упорядоченной агрегированной структурой; ссылка дается на n-й элемент данной структуры;
=> – объект, наименование которого предшествует символу =>, является супертипом объекта, наименование которого следует после этого символа;
<= – объект, наименование которого предшествует символу <=, является подтипом объекта, наименование которого следует после этого символа;
= – строковый (STRING), выбираемый (SELECT) или перечисляемый (ENUMERATION) тип данных ограничен списком выбора или значением;
\ – выражение для ссылочного пути продолжается на следующей строке;
* – один или более экземпляров взаимосвязанных объектных типов данных могут быть объединены в древовидную структуру. Путь между объектом взаимосвязи и связанными с ним объектами заключают в фигурные скобки;
-- – последующий текст является комментарием или ссылкой на раздел;
>* – выбираемый (SELECT) или перечисляемый (ENUMERATION) тип данных, наименование которого предшествует символу >*, расширяется до выбираемого или перечисляемого типа данных, наименование которого следует за этим символом;
<* – выбираемый (SELECT) или перечисляемый (ENUMERATION) тип данных, наименование которого предшествует символу <*, является расширением выбираемого или перечисляемого типа данных, наименование которого следует за этим символом;
!{} заключенный в фигурные скобки формат, обозначает отрицательное ограничение, налагаемое на отображение.

Определение и использование шаблонов отображения не поддерживаются в настоящей версии прикладных модулей, однако поддерживается использование предопределенных шаблонов /SUBTYPE/ и /SUPERTYPE/.

5.1.1 Прикладной объект Document

Элемент IMM: product
Источник: ИСО 10303-41
Ссылочный путь: product
{product <-
product_related_product_category.products
product_related_product_category <=
product_category
product_category.name='document'}

5.1.2 Прикладной объект Document_version

Элемент IMM: product_definition_formation
Источник: ИСО 10303-41
Ссылочный путь: product_definition_formation
{product_definition_formation.of_product ->
product
product <-
product_related_product_category.products[i]
product_related_product_category <=
product_category
product_category.name='document' }

5.1.2.1 Связь объекта **Document_version** с объектом **Document**, представляющим атрибут **SELF/Product_version.of_product**

Элемент ИММ: PATH
 Ссылочный путь: product_definition_formation.of_product -> product
 {product <-
 product_related_product_category.products[i]
 product_related_product_category <=
 product_category
 product_category.name='document'}

5.2 Сокращенный листинг ИММ на языке EXPRESS

В данном подразделе определена EXPRESS-схема, полученная из таблицы отображений. В ней использованы элементы общих ресурсов или других прикладных модулей и определены конструкции на языке EXPRESS, относящиеся к настоящему стандарту.

В данном подразделе определена интерпретированная модель прикладного модуля «Обозначение документа и их версий», а также определены модификации, которым подвергаются конструкции, импортированные из общих ресурсов.

При использовании в данной схеме конструкций, определенных в общих ресурсах или в прикладных модулях, необходимо применять следующие ограничения:

- использование объекта супертипа не дает права применять любой из его подтипов, пока этот подтип не будет также импортирован в схему ИММ;
- использование выбираемого типа SELECT не дает права применять любой из перечисленных в нем типов, пока этот тип не будет также импортирован в схему ИММ.

EXPRESS-спецификация:

```
* )
SCHEMA Document_and_version_identification_mim;
USE FROM product_definition_schema      -- ISO 10303-41
  (product_category,
   product_related_product_category);
USE FROM Product_identification_mim;    -- ISO/TS 10303-1017
USE FROM Product_version_mim;          -- ISO/TS 10303-1018
(*
```

Примечания

1 Схемы, ссылки на которые даны выше, можно найти в следующих стандартах и документах комплекса ИСО 10303:

- product_definition_schema** – ИСО 10303-41;
- Product_identification_mim** – ИСО/ТС 10303-1017;
- Product_version_mim** – ИСО/ТС 10303-1018.

2 Графическое представление схемы Document_and_version_identification_mim приведено на рисунке D.1, приложение D.

```
* )
END_SCHEMA;  -- Document_and_version_identification_mim
(*
```

Сокращенные наименования объектов ИММ

Сокращенное наименование объекта, установленного в настоящем стандарте, приведено в таблице А.1.

Наименования объектов, использованных в настоящем стандарте, определены в других стандартах и документах, перечисленных в разделе 2.

Требования к использованию сокращенных наименований объекта содержатся в стандартах тематической группы «Методы реализации» комплекса ИСО 10303.

Примечание – Наименования объектов на языке EXPRESS доступны в Интернете по адресу http://www.tc184-sc4.org/Short_Names/.

Таблица А.1 – Сокращенное наименование объекта ИММ

Полное наименование	Сокращенное наименование
applied_contract_assignment	APCNAS

**Приложение В
(обязательное)****Регистрация информационных объектов****В.1 Обозначение документа**

Для однозначного обозначения информационного объекта в открытой системе настоящему стандарту присвоен следующий идентификатор объекта:

```
{ iso standard 10303 part(1121) version(2) }
```

Смысл данного обозначения установлен в ИСО/МЭК 8824-1 и описан в ИСО 10303-1.

В.2 Обозначение схем**В.2.1 Обозначение схемы Document_and_version_identification_arm**

Для однозначного обозначения в открытой информационной системе схеме **Document_and_version_identification_arm**, установленной в настоящем стандарте, присвоен следующий идентификатор объекта:

```
{ iso standard 10303 part(1121) version(2) schema(1) document-and-version-identification-arm(1) }
```

Смысл данного обозначения установлен в ИСО/МЭК 8824-1 и описан в ИСО 10303-1.

В.2.2 Обозначение схемы Document_and_version_identification_mim

Для однозначного обозначения в открытой информационной системе схеме **Document_and_version_identification_mim**, установленной в настоящем стандарте, присвоен следующий идентификатор объекта:

```
{ iso standard 10303 part(1121) version(2) schema(1) document-and-version-identification-mim(2) }
```

Смысл данного обозначения установлен в ИСО/МЭК 8824-1 и описан в ИСО 10303-1.

Приложение С
(справочное)

EXPRESS-G диаграммы ПЭМ

Диаграммы на рисунках С.1 и С.2 получены из сокращенного листинга ПЭМ на языке EXPRESS, приведенного в разделе 4. В диаграммах использована графическая нотация EXPRESS-G языка EXPRESS.

В настоящем приложении приведены два различных представления ПЭМ для рассматриваемого прикладного модуля:

- представление на уровне схем отображает импорт конструкций, определенных в схемах ПЭМ других прикладных модулей, в схему ПЭМ рассматриваемого прикладного модуля с помощью операторов USE FROM;

- представление на уровне объектов отображает конструкции на языке EXPRESS, определенные в схеме ПЭМ данного прикладного модуля, и ссылки на импортированные конструкции, которые конкретизированы или на которые имеются ссылки в конструкциях схемы ПЭМ рассматриваемого прикладного модуля.

Примечание – Оба эти представления являются неполными. Представление на уровне схем не отображает в схемы ПЭМ модули, которые импортированы косвенным образом. Представление на уровне объектов не отображает импортированные конструкции, которые не конкретизированы или на которые отсутствуют ссылки в конструкциях схемы ПЭМ рассматриваемого прикладного модуля.

Описание EXPRESS-G установлено в ИСО 10303-11, приложение D.

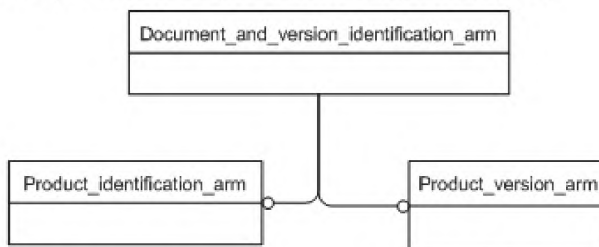


Рисунок С.1 – Представление ПЭМ на уровне схем в формате EXPRESS-G

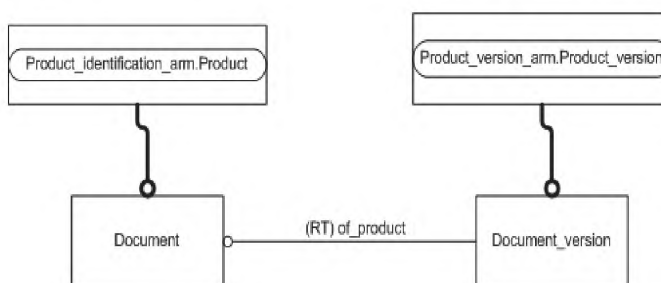


Рисунок С.2 – Представление ПЭМ на уровне объектов в формате EXPRESS-G

Приложение D
(справочное)

EXPRESS-G диаграммы ИММ

Диаграмма на рисунке D.1 получена из сокращенного листинга ИММ на языке EXPRESS, приведенного в 5.2. В диаграмме использована графическая нотация EXPRESS-G языка EXPRESS.

В настоящем приложении приведено представление ИММ на уровне схем, которое отображает импорт конструкций, определенных в схемах ИММ других прикладных модулей, в схему ИММ данного прикладного модуля с помощью оператора USE FROM.

Примечание – Представление на уровне схем не отображает в схемы ИММ модули, которые импортированы косвенным образом.

Описание EXPRESS-G установлено в ИСО 10303-11, приложение D.

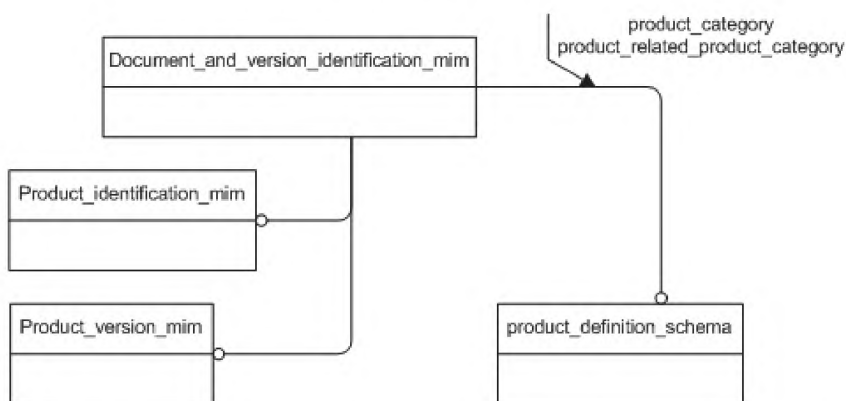


Рисунок D.1 – Представление ИММ на уровне схем в формате EXPRESS-G

**Приложение Е
(справочное)****Машинно-интерпретируемые листинги**

В данном приложении приведены ссылки на сайты, на которых представлены листинги наименований объектов на языке EXPRESS и соответствующих сокращенных наименований, установленных или на которые даются ссылки в настоящем стандарте. На этих же сайтах представлены листинги всех EXPRESS-схем, установленных в настоящем стандарте, без комментариев и другого поясняющего текста. Эти листинги доступны в машинно-интерпретируемой форме (см. таблицу Е.1) и могут быть получены по следующим адресам URL:

сокращенные наименования: http://www.tc184-sc4.org/Short_Names/;
EXPRESS: <http://www.tc184-sc4.org/EXPRESS/>.

Т а б л и ц а Е.1 – Листинги ПЭМ и ИММ на языке EXPRESS

Описание	Идентификатор
Сокращенный листинг ПЭМ на языке EXPRESS	ISO TC184/SC4/WG12 N2941
Сокращенный листинг ИММ на языке EXPRESS	ISO TC184/SC4/WG12 N1157

Если доступ к этим сайтам невозможен, необходимо обратиться в центральный секретариат ИСО или непосредственно в секретариат ИСО ТК184/ПК4 по адресу электронной почты: sc4sec@tc184-sc4.org.

Примечание – Информация, представленная в машинно-интерпретированном виде по указанным выше адресам URL, является справочной. Обязательным является текст настоящего стандарта.

**Приложение ДА
(справочное)**

Сведения о соответствии ссылочных международных стандартов и документов национальным стандартам Российской Федерации

Таблица ДА.1

Обозначение ссылочного международного стандарта, документа	Степень соответствия	Обозначение и наименование соответствующего национального стандарта
ИСО/МЭК 8824-1:1998	IDT	ГОСТ Р ИСО/МЭК 8824-1-2001 «Информационная технология. Абстрактная синтаксическая нотация версии один (АСН.1). Часть 1. Спецификация основной нотации»
ИСО 10303-1:1994	IDT	ГОСТ Р ИСО 10303-1-99 «Системы автоматизации производства и их интеграция. Представление данных об изделии и обмен этими данными. Часть 1. Общие представления и основополагающие принципы»
ИСО 10303-11:1994	IDT	ГОСТ Р ИСО 10303-11-2009 «Системы автоматизации производства и их интеграция. Представление данных об изделии и обмен этими данными. Часть 11. Методы описания. Справочное руководство по языку EXPRESS»
ИСО 10303-21:2002	IDT	ГОСТ Р ИСО 10303-21-2002 «Системы автоматизации производства и их интеграция. Представление данных об изделии и обмен этими данными. Часть 21. Методы реализации. Кодирование открытым текстом структуры обмена»
ИСО 10303-41:2005	IDT	ГОСТ Р ИСО 10303-41-99 «Системы автоматизации производства и их интеграции. Представление данных об изделии и обмен этими данными. Часть 41. Интегрированные обобщенные ресурсы. Основы описания и поддержки изделий»
ИСО 10303-202:1996	—	*
ИСО/ТС 10303-1001:2004	IDT	ГОСТ Р ИСО/ТС 10303-1001-2010 «Системы автоматизации производства и их интеграция. Представление данных об изделии и обмен этими данными. Часть 1001. Прикладной модуль. Присваивание внешнего вида»
ИСО/ТС 10303-1017:2004	IDT	ГОСТ Р ИСО/ТС 10303-1017-2010 «Системы автоматизации производства и их интеграция. Представление данных об изделии и обмен этими данными. Часть 1017. Прикладной модуль. Идентификация изделия»
ИСО/ТС 10303-1018:2004	IDT	ГОСТ Р ИСО/ТС 10303-1018-2010 «Системы автоматизации производства и их интеграция. Представление данных об изделии и обмен этими данными. Часть 1018. Прикладной модуль. Версия изделия»
<p>* Соответствующий национальный стандарт отсутствует. До его утверждения рекомендуется использовать перевод на русский язык данного международного стандарта (документа). Перевод данного международного стандарта (документа) находится в Федеральном информационном фонде технических регламентов и стандартов.</p> <p>Примечание — В настоящей таблице использовано следующее условное обозначение степени соответствия стандартов: IDT — идентичные стандарты.</p>		

Библиография

- [1] Guidelines for the content of application modules, ISO TC 184/SC 4 N1685, 2004-02-27.

УДК 656.072:681.3:006.354

ОКС 25.040.40

Ключевые слова: прикладные автоматизированные системы, промышленные изделия, представление данных, обмен данными, документ, обозначение документа, версия документа

Подписано в печать 02.02.2015. Формат 60x84¹/₈.

Усл. печ. л. 2,33. Тираж 31 экз. Зак. 444.

Подготовлено на основе электронной версии, предоставленной разработчиком стандарта

ФГУП «СТАНДАРТИНФОРМ»

123995 Москва, Гранатный пер., 4.

www.gostinfo.ru

info@gostinfo.ru