

РОССИЙСКИЙ МОРСКОЙ РЕГИСТР СУДОХОДСТВА



УТВЕРЖДАЮ

Генеральный директор
Н.А. Решетов
08.05.2009

Руководство
по освидетельствованию условий труда и отдыха моряков в
морском судоходстве на добровольной основе
НД № 2-080101-016

Дата введения в действие: 08.05.2009

Разработчик: 048

Санкт - Петербург
2009

1 Область распространения

1.1 Настоящее Руководство по освидетельствованию условий труда и отдыха моряков в морском судоходстве на добровольной основе (далее – Руководство) определяет порядок проведения работ по установлению соответствия условий труда и отдыха моряков на судах требованиям Конвенции 2006 года о труде в морском судоходстве (далее – КТМС) при добровольном обращении судовладельца в адрес РС.

1.2 Руководство определяет порядок выдачи Свидетельства о соответствии трудовым нормам в морском судоходстве (далее – Свидетельство) судну, соответствующему требованиям, предъявляемым КТМС, рассмотрения и подтверждения Декларации о добровольном соблюдении трудовых норм в морском судоходстве (далее – Декларация).

1.3 Руководство предназначено для использования экспертами МОР при проведении добровольного освидетельствования судов на соответствие требованиям КТМС по заявкам судовладельцев.

1.4 Руководство является нормативным документом для руководителей РС 031, 035, подразделений ГУР 021, 022, 025, 041, 043, 048, а также подразделений РС с кодами 100 и 200.

2 Нормативные ссылки

2.1 При разработке настоящего Руководства учтены требования следующих нормативных документов:

- 1) Конвенция 2006 года о труде в морском судоходстве;
- 2) Резолюция ИМО A.739(18) «Руководство по предоставлению полномочий организациям, действующим от имени Администрации»;
- 3) Резолюция ИМО A.787(19) «Процедуры контроля судов государством порта»;
- 4) НД № 2-060101-001 – Руководство по качеству;
- 5) НД № 2-040101-002 – Общие условия оказания услуг (выполнения работ) Российским морским регистром судоходства;
- 6) НД № 2-060203-018 – Процедура разработки и поддержания в действии внутренних нормативных документов РС;
- 7) НД № 2-060203-019 – Процедура процесса управления документами в РС;
- 8) НД № 2-060203-027 – Процедура процесса анализа заявок на слуги РС;
- 9) Guidelines for flag State inspections under the Maritime Labour Convention, 2006.

3 Термины. Определения. Сокращения

В тексте настоящего Руководства используются термины, определения и сокращения, приведенные в НД № 2-060101-001 - Руководство по качеству, а также в нормативных документах, на основании которых разработано Руководство. Иные термины, определения и сокращения, используемые в настоящем Руководстве, приведены ниже.

3.1 Термины и определения

- 1) **Базовая оплата труда или заработная плата** означает плату, независимо от ее структуры, за работу в течение нормального рабочего времени. Она не включает выплат за сверхурочную работу, премий, пособий, оплаченного отпуска или какого-либо иного дополнительного вознаграждения.
- 2) **Временное Свидетельство о соответствии трудовым нормам в морском судоходстве (Временное Свидетельство)** - означает документ (форма 8.5.4-1) , выдаваемый РС судну, удовлетворяющему требованиям п.7 Стандарта А5.1.3 КТМС. Срок действия *Временного Свидетельства* не более 6 месяцев.

- 3) **Главный специалист МОТ** подразделения РС – *эксперт МОТ*, назначенный руководителем подразделения РС ответственным за:
- организацию освидетельствований судов на соответствие *требованиям КТМС*, проводимых подразделением РС;
 - организацию и осуществление контроля подготовки *экспертов МОТ* в подразделении РС;
 - организацию планирования, контроль проведения и оформления результатов проверок практики работы *экспертов МОТ* в подразделении РС.
- 4) **Дата вступления в силу КТМС** - КТМС вступает в силу через 12 месяцев после даты регистрации документов о ратификации не менее 30 государств-членов, общая доля валовой вместимости торгового флота которых составляет 33 процента. Впоследствии настоящая *КТМС* вступает в силу для каждого государства-члена через 12 месяцев после даты регистрации его документа о ратификации.
- 5) **Декларация о добровольном соблюдении трудовых норм в морском судоходстве (Декларация)** означает письменное заявление *судовладельца* (форма 8.5.1-4) о мерах, принимаемых в компании в целях выполнения на судах *требований КТМС*.
- 6) **Декларация эксперта МОТ** – заявление *эксперта МОТ* (форма 8.5.12), проводящего освидетельствование судна на соответствие *требованиям КТМС*, о неразглашении информации третьим лицам, которая стала ему известна в процессе работы по освидетельствованию.
- 7) **Денежный перевод** означает распоряжение, в соответствии с которым часть заработной платы *моряка* перечисляется родственникам или третьим лицам во время его нахождения в море.
- 8) **Добровольное освидетельствование (освидетельствование)** – проверка, в процессе которой производится установление соответствия существующих норм труда и отдыха экипажа на судне *требованиям КТМС* при отсутствии установленной законом обязанности *судовладельца* представить судно к освидетельствованию. При положительных результатах освидетельствования выдается *Свидетельство*.
- 9) **Жалоба** означает информацию, представленную каким-либо *моряком*, профессиональным органом, ассоциацией, профсоюзом или любым лицом, заинтересованным в безопасности судна, включая заинтересованность в безопасности или здоровье *моряков* на борту судна (включая соблюдение прав *моряков*).
- 10) **Ежегодная дата** означает день и месяц каждого года, которые соответствуют дате исчисления срока действия *Свидетельства*.
- 11) **Заинтересованное лицо** означает любое лицо, находящееся на борту судна на законных основаниях.
- 12) **Заявка** – под заявкой на услуги РС по освидетельствованию судна на соответствие *требованиям КТМС* понимается обращение *судовладельца* за выполнением услуг РС в области освидетельствования судна, оформленное в установленном порядке.
- 13) **Интервью** - конфиденциальная, доверительная беседа *эксперта МОТ* с *моряком* или дееспособным *заинтересованным лицом* по вопросам применения *требований КТМС* на борту судна.
- 14) **Краткосрочное Свидетельство о соответствии трудовым нормам в морском судоходстве (Краткосрочное Свидетельство)** – документ (форма 8.5.3-3), выданный *главным экспертом МОТ*, выполнившим первоначальное или возобновляющее освидетельствование судна, которое соответствует *требованиям КТМС*. Срок действия *Краткосрочного Свидетельства* 5 месяцев. Краткосрочное Свидетельство выдается на период оформления полнорочного Свидетельства (форма 8.5.3-2).
- 15) **Международный рейс** означает рейс из одной страны в порт, расположенный за пределами этой страны.
- 16) **Моряк** означает любое лицо, занятое на любой должности или работающее по найму в любом качестве на борту судна, к которому применяется *КТМС*.
- 17) **Наблюдение** – факт, установленный во время освидетельствования или инспекции на соответствие *требованиям КТМС* и подтвержденный *объективным доказательством*, который может привести к недостатку в случае неприятия своевременных корректирующих и предупреждающих действий.

- 18) **Недостаток** – наблюдаемая ситуация или установленный факт, подтвержденные *объективным доказательством* того, что не выполняются *требования КТМС*.
- 19) **Объективное доказательство** - основанная на фактах информация, которая получена *экспертом МОТ*, посредством изучения документов, обхода судна, интервью с заинтересованными лицами, измерения, испытания, и других источников.
- 20) **Обязательные нормы и правила** означают международные и национальные нормы и правила, предписанные компетентным органом, организациями морской индустрии как обязательные.
- 21) **Ответственное лицо по МОТ** – уполномоченный *судовладельцем* представитель, ответственный за постоянное соблюдение на его судах *требований КТМС*.
- 22) **Паушальная сумма оплаты труда** означает плату, которая включает базовую заработную плату и другие связанные с ней выплаты; паушальная сумма оплаты труда может включать компенсации за всю выполненную сверхурочную работу и все иные связанные с оплатой труда пособия, либо может включать только определенные виды пособий с их частичным суммированием.
- 23) **Первичное освидетельствование** – проверка, выполняемая в целях облегчения первоначального внедрения *требований КТМС* на судне. Проводится при первом обращении *судовладельца* в РС с формальной заявкой на освидетельствование. При положительных результатах освидетельствования судну выдается *Временное Свидетельство*.
- 24) **Рабочее время** означает время, в течение которого *моряки* обязаны выполнять работу в интересах судна.
- 25) **Сверхурочное время** означает время, в течение которого выполняется работа сверх нормальной продолжительности рабочего времени.
- 26) **Свидетельство о соответствии трудовым нормам в морском судоходстве (Свидетельство)** – документ (форма 8.5.3-2), выданный судну РС, подтверждающий, что выполнение трудовых норм на судне соответствует *требованиям КТМС*. *Свидетельство* действительно при наличии *Декларации* (ф. 8.5.1-4).
- 27) **Серьезный недостаток** – идентифицированный *недостаток*, который в значительной степени нарушает *требования КТМС*, права и социальные гарантии *моряков* и представляет собой серьезную угрозу безопасности, здоровью, правам *моряков* и требующий немедленного корректирующего действия. Серьезным нарушением является отсутствие эффективного и систематического выполнения *судовладельцем* своих обязанностей в соответствии с *требованиями КТМС*.
- 28) **Судовладелец** означает собственника судна или любую другую организацию или лицо, такое как управляющий, агент или фрахтователь по бербоут-чартеру, который принял на себя ответственность за эксплуатацию судна от владельца судна или другой организации или другого лица, и при этом согласился принять на себя все обязанности и всю ответственность, возлагаемые на *судовладельцев* в соответствии с *требованиями КТМС*, независимо от принятия на себя ответственности или выполнения отдельных обязанностей от лица *судовладельца* другими организациями или лицами.
- 29) **Существенные изменения** - изменения, которые оказывают влияние на размер помещений, системы обогрева и вентиляции, освещения, уровень шума и вибрации и других факторов среды обитания *моряков*, санитарного и госпитального оборудования, изменяя их характеристики или назначение.
- 30) **Требования КТМС** в данном документе означают обязательные положения Правил и Стандартов КТМС.
- 31) **Эксперт МОТ** – сертифицированный работник РС, прошедший теоретическую и практическую подготовку по проведению освидетельствований на соответствие *требований КТМС* и уполномоченный проводить освидетельствования судов на соответствие *требований КТМС*.

3.2 Сокращения

ГСА – граф-схема алгоритма.

ГУР – Главное управление РС.

КТМС – Конвенция 2006 года о труде в морском судоходстве.

МКУБ – Международный кодекс по управлению безопасной эксплуатацией судов и предотвращением загрязнения.

МОТ – Международная организация труда.

РС – Федеральное государственное учреждение «Российский морской регистр судоходства».

РФ – Российская Федерация.

4 Руководство для экспертов МОТ по освидетельствованию судов

4.1 Введение

- 1) Данный Раздел содержит необходимые критерии и процедуры, используемые экспертом МОТ для проведения добровольного освидетельствования судна на соответствие требованиям КТМС.
- 2) РС проводит освидетельствование и при положительных результатах оформляет Свидетельство. Свидетельство должно соответствовать форме, разработанной РС.
- 3) При проведении всех видов освидетельствований эксперт МОТ должен использовать свое профессиональное суждение по определению уровня требовательности к каждому объекту освидетельствования и принимать во внимание обостренную восприимчивость моряков к областям освидетельствования, затрагивающим вопросы оплаты труда, подачи жалоб и др.
- 4) Данный Раздел устанавливает основные процедуры для освидетельствования на соответствие требованиям КТМС, включающие в себя:
 - рассмотрение и подтверждение Декларации;
 - освидетельствование судна на соответствие требованиям КТМС;
 - порядок действий при обнаружении наблюдений, недостатков, серьезных недостатков.
- 5) Освидетельствования, осуществляемые подразделениями РС, проводятся только по поручению ГУР.

4.2 Ответственность РС

В целях добровольного освидетельствования на соответствие требованиям КТМС РС демонстрирует, что он:

- 1) обладает персоналом, который имеет надлежащие знания в области морских операций и необходимый опыт в отношении соответствующих аспектов КТМС, включая:
 - минимальный возраст;
 - медицинское освидетельствование;
 - квалификацию моряков;
 - трудовые договоры моряков;
 - пользование услугами частных служб набора и трудоустройства;
 - продолжительность рабочего времени или отдыха;
 - укомплектование судна экипажем;
 - помещение для экипажа;
 - условия отдыха на борту судна;
 - питание и столовое обслуживание;
 - охрану труда и здоровья на судне, обеспечение безопасности и предупреждение несчастных случаев;
 - медицинское обслуживание на борту судна;
 - рассмотрение жалоб на борту судна;
 - выплату заработной платы;
 - защиту в области социального обеспечения.
- 2) располагает возможностями для поддержания и совершенствования квалификации своего персонала;
- 3) обеспечивает получение персоналом необходимых знаний в отношении требований настоящей КТМС, а также применимого национального законодательства, нормативных правовых актов и соответствующих международных актов;
- 4) имеет надлежащие размеры, структуру, опыт и потенциал;
- 5) располагает штатом экспертов МОТ, выполняющих услуги по освидетельствованию на соответствие требованиям КТМС, который имеет соответствующий уровень подготовки, компетенции, а также круг полномочий, позволяющий гарантированно обеспечить установление на судне соответствие трудовых норм и условий труда и отдыха требованиям КТМС;

- б) гарантированно обеспечивает достаточное количество квалифицированного персонала для выполнения своих обязательств в соответствии с требованиями КТМС в обширном географическом районе.

4.3 Процесс проведения освидетельствования

4.3.1 Основные положения

- 1) РС проводит добровольное освидетельствование на соответствие требованиям КТМС в следующем объеме:
 - первичное освидетельствование с выдачей временного Свидетельства (форма 8.5.4-1),
 - первоначальное освидетельствование с рассмотрением, подтверждением Декларации (форма 8.5.1-4) и выдачей Свидетельства (форма 8.5.3-2),
 - промежуточное и дополнительное (при необходимости) освидетельствования для подтверждения действия имеющегося Свидетельства,
 - возобновляющее освидетельствование для возобновления действия Свидетельства.
- 2) РС должен обеспечить одинаковый объем освидетельствований для всех судов, независимо от типа и размера, принимая во внимание только вид освидетельствования, требования КТМС.
- 3) Освидетельствование судов на соответствие требованиям КТМС выполняется только персоналом РС. В случае необходимости РС может привлекать квалифицированных специалистов сторонних организаций в качестве экспертов для оказания помощи в проведении работ по освидетельствованию.
- 4) РС проводит добровольное освидетельствование тех областей, которые перечислены в Приложении А5-1 КТМС.
- 5) Освидетельствование на соответствие требованиям КТМС должно включать в себя проверку соответствия Декларации требованиям КТМС и проверку выполнения этих требований на судне.
- 6) Этапы освидетельствования:
 - рассмотрение Декларации;
 - рассмотрение документации, подтверждающей соответствие условий труда и отдыха моряков требованиям, установленным положениями КТМС и национального законодательства;
 - непосредственное освидетельствование условий труда и отдыха моряков;
 - интервью с моряками, заинтересованными лицами.
- 7) Первоначальное и возобновляющее освидетельствование судна проводятся только при положительных результатах рассмотрения Декларации. Порядок рассмотрения и подтверждения Декларации (форма 8.5.1-4) изложен в Разделе 6 Руководства.
- 8) Интервалы проведения освидетельствований должны соответствовать интервалам, предписанным требованиями КТМС.
- 9) В случае обнаружения в процессе освидетельствования объективных доказательств того, что судно не соответствует требованиям КТМС и что имеются серьезные недостатки в применении требований КТМС, эксперт МОТ вправе потребовать:
 - исправления ситуации на месте, или
 - разработки плана корректирующих действий. При этом план корректирующих действий должен быть представлен эксперту до его убытия с борта судна, а сами корректирующие действия должны быть предприняты в согласованные с представителями судовладельца разумные сроки, которые не должны превышать трех месяцев с момента освидетельствования.
- 10) Если имеющиеся на судне серьезные недостатки не могут быть исправлены на месте, в присутствии эксперта МОТ, или предлагаемые корректирующие действия, по мнению эксперта МОТ, не являются достаточными, эксперт МОТ вправе не выдавать или не подтверждать Свидетельство.
- 11) В случае, если наблюдаемая ситуация не является серьезным нарушением требований КТМС, ущемляющим права моряков, и не представляет собой угрозу безопасности и здоровью, при условии, что это не было выявлено при предыдущих проверках, эксперт МОТ

может оформить это как наблюдение или недостаток, опираясь на свое профессиональное суждение.

- 12) Все обнаруженные недостатки и наблюдения должны фиксироваться посредством оформления акта, даже если недостаток был устранен на месте, с тем чтобы более полно контролировать отношение судовладельца к выполнению всех положений КТМС и максимально исключить появление подобного в будущем.
- 13) Формы документов используемых при освидетельствовании, доступны на веб-сайте ГУР (<http://gur.rs-head.spb.ru/win/mkub/ilo-form.htm>).

4.3.2 Декларация о добровольном соблюдении трудовых норм в морском судоходстве

- 1) Декларация о добровольном соблюдении трудовых норм в морском судоходстве прилагается к Свидетельству о соответствии трудовым нормам в морском судоходстве.
- 2) Декларация составляется судовладельцем. В ней излагаются меры, принимаемые в целях соответствия требованиям КТМС между двумя освидетельствованиями, равно как и предлагаемые меры по обеспечению постоянного улучшения ситуации в области применения.
- 3) При положительных результатах рассмотрения после проверки судна РС, в лице главного эксперта МОТ, проводившего первоначальное или возобновляющее освидетельствование, подтверждает и передает Декларацию судовладельцу. Декларация соответствует форме 8.5.1-4 .
- 4) В том случае, когда меры, перечисленные судовладельцем в Декларации, не являются достаточными для соблюдения требований КТМС на борту судна и не могут гарантировать безопасные и достойные условия труда и отдыха моряков, а также соблюдения прав моряков, Декларация не подтверждается до устранения недостатков.
- 5) При аннулировании Свидетельства Декларация аннулируется автоматически.
- 6) Декларация заполняется на английском языке. Для судов, плавающих под Государственным флагом РФ, Декларация заполняется на русском и английском языках.

4.3.3 Свидетельство о соответствии трудовым нормам в морском судоходстве

- 1) Свидетельство выдается ГУР на судно на период, не превышающий пять лет при положительных результатах первоначального или возобновляющего освидетельствования. Свидетельство соответствует форме 8.5.3 .
- 2) Перед тем, как оформить Свидетельство, ответственный исполнитель в службе организации освидетельствований СУБ и охраны ГУР, посредством анализа отчета должен удостовериться, что судно полностью освидетельствовано и соответствует требованиям КТМС.
- 3) Свидетельство остается действующим документом в течение пяти лет при условии проведения промежуточного освидетельствования судна между второй и третьей ежегодными датами. Объем промежуточного освидетельствования должен быть эквивалентен объему возобновляющего освидетельствования.
- 4) Свидетельство может быть подтверждено только при положительных результатах промежуточного или дополнительного освидетельствования.
- 5) В случае, когда эксперт МОТ установит посредством освидетельствования, что судно продолжает соответствовать требованиям КТМС, он должен подтвердить Свидетельство.
- 6) Если возобновляющее освидетельствование завершено в пределах трех месяцев до даты истечения срока действия существующего свидетельства, новое свидетельство должно действовать с даты окончания возобновляющего освидетельствования в течении периода, не превышающего 5 лет, считая от даты истечения срока действия существующего свидетельства.
- 7) Если возобновляющее освидетельствование завершено в срок более чем за три месяца до даты истечения срока действия существующего свидетельства, новое свидетельство должно действовать с даты окончания возобновляющего освидетельствования, не превышающего срок пять лет.
- 8) Свидетельство заполняется на английском языке. Для судов, плавающих под Государственным флагом РФ, Свидетельство заполняется на русском и английском языках.

4.3.4 Временное Свидетельство о соответствии трудовым нормам в морском судоходстве.

- 1) Временное Свидетельство выдается при положительных результатах первичного освидетельствования только в следующих случаях:
 - освидетельствование на соответствие требованиям КТМС проводится впервые РС на данном судне; или,
 - новое судно во время сдачи в эксплуатацию; или,
 - судовладелец принимает на себя обязанность и ответственность за выполнение положений КТМС на борту судна, которое является для него новым.
- 2) Временное Свидетельство выдается главным экспертом МОТ, проводившем освидетельствование, при положительных результатах, на срок шесть месяцев и должно соответствовать форме 8.5.4-1. Никакое Временное Свидетельство не может быть выдано повторно.
- 3) Временное Свидетельство может быть выдано судну по завершении освидетельствования, подтвердившего что:
 - судно было освидетельствовано настолько это было приемлемо и возможно на соответствие требованиям КТМС, перечисленным в Приложении А5-1 КТМС;
 - судовладелец продемонстрировал эксперту МОТ то, что судно имеет адекватные процедуры для соответствия требованиям КТМС;
 - капитан знаком с требованиями КТМС и своими обязанностями по внедрению ее положений. Судовладелец разработал план по внедрению требований КТМС;
- 4) Первоначальное освидетельствование судна с выдачей Свидетельства должно проводиться до истечения срока действия Временного Свидетельства.
- 5) Наличие Декларации на борту судна при освидетельствовании на Временное Свидетельство не является обязательным.
- 6) Временное Свидетельство заполняется на английском языке. Для судов, плавающих под Государственным флагом РФ, Временное Свидетельство заполняется на русском и английском языках.

4.3.5 Прекращение действия Свидетельства о соответствии трудовым нормам в морском судоходстве

- 1) Свидетельство прекращает свое действие в следующих случаях, когда:
 - судно не предъявлено к промежуточному или возобновляющему освидетельствованию в сроки, установленные в пункте 2 Стандарта А5.1.3 КТМС;
 - корректирующие действия не выполнены в установленные сроки;
 - имеется неустранный серьезный недостаток;
 - имеет место продажа или списание судна;
 - судовладелец снимает с себя ответственность за эксплуатацию судна;
 - конструкция или оборудование судна, охваченные Разделом 3 КТМС, подверглись существенным изменениям;
 - не выполнено обязательство по оплате услуг РС.
- 2) Новое Свидетельство может быть выдано судну только после:
 - рассмотрения и подтверждения Декларации; и
 - выполнения требований КТМС, перечисленных в Приложении А5-1 КТМС, подтвержденное соответствующим освидетельствованием.
- 3) При решении вопроса о прекращении действия Свидетельства в связи с невыполнением в установленные сроки корректирующих действий или наличием неустранный серьезного недостатка, необходимо принимать во внимание, как серьезность недостатков, так и периодичность их повторения.
- 4) Порядок аннулирования и восстановления Свидетельства изложен в Разделе 9 Руководства.

4.3.6 Краткосрочное Свидетельство о соответствии трудовым нормам в морском судоходстве

- 1) Краткосрочное Свидетельство выдается главным экспертом МОТ, проводившем первоначальное или возобновляющее освидетельствование, при положительных

- результатах, со сроком действия пять месяцев. Краткосрочное Свидетельство должно соответствовать форме 8.5.3-3.
- 2) Краткосрочное Свидетельство выдается на период оформления долгосрочного Свидетельства (форма 8.5.3-2).
 - 3) Краткосрочное Свидетельство может быть выдано при отсутствии во время освидетельствования на судне серьезных недостатков, либо при условии устранения серьезных недостатков на месте или при условии снижения градации серьезных недостатков, при наличии согласованного с экспертом МОТ плана корректирующих действий.
 - 4) Краткосрочное Свидетельство заполняется на английском языке. Для судов, плавающих под Государственным флагом РФ, краткосрочное Свидетельство заполняется на русском и английском языках.

4.4 Деятельность по освидетельствованию судна

- 1) Все работы по добровольному освидетельствованию судна РС проводит в соответствии с заявкой судовладельца.
- 2) Граф-схема алгоритма общего взаимодействия РС с судовладельцем (ГСА 1) размещена в Приложении А.

4.4.1 Первичное освидетельствование

- 1) При первом обращении судовладельца на освидетельствование на соответствие положениям КТМС проводится первичное освидетельствование с выдачей Временного Свидетельства.
- 2) Данное освидетельствование проводится в случаях, перечисленных в п. 1), пункт 4.3.4.
- 3) Для проведения первичного освидетельствования наличие Декларации на судне необязательно. В наличии должны быть документы подтверждающие:
 - соответствие судовых помещений положениям КТМС, либо Конвенциям №92 , №133 (в случае если киль судна был заложен до вступления в силу КТМС);
 - соответствие вредных и внешних физических факторов установленным нормам, по следующим позициям:
 - шумы и вибрация,
 - микроклимат,
 - освещение,
 - электромагнитные поля,
 - и иные факторы, воздействию которых подвергаются члены экипажа в данный период времени, например при перевозке опасных грузов, при выполнении судном работ.
- 4) При первичном освидетельствовании эксперт МОТ должен, насколько это применимо и целесообразно, проверить, что все требования областей, перечисленных в Приложении А5-1 КТМС, соблюдены. Первичное освидетельствование проводится с использованием контрольного листа (форма 8.5.6-5).
- 5) При этом эксперту МОТ должно быть продемонстрировано наличие и исполнение соответствующих судовых процедур, направленных на выполнение КТМС, плана внедрения требований КТМС на судне, включая знание капитаном требований КТМС и своих обязанностей по их соблюдению.
- 6) Граф-схема алгоритма освидетельствования на борту судна на соответствие КТМС для получения временного Свидетельства (ГСА 2) размещена в Приложении А.

4.4.2 Первоначальное освидетельствование

- 1) Первоначальное освидетельствование проводится в течение срока действия Временного Свидетельства.
- 2) Первоначальное освидетельствование состоит из следующих основных этапов:
 - рассмотрение Декларации, проверка ее соответствия требованиям КТМС. При положительных результатах Декларация заверяется главным экспертом МОТ. Рассмотрение проводится с использованием контрольного листа (форма 8.5.6-2);

- освидетельствование судна на соответствие требованиям КТМС посредством проверки выполнения мер, изложенных судовладельцем в Декларации. Освидетельствование проводится с использованием контрольного листа (форма 8.5.6-1).
- 3) Во время освидетельствования необходимо проверить выполнение корректирующих действий по недостаткам, обнаруженным при предыдущем освидетельствовании.
- 4) Свидетельство, выданное по результатам освидетельствования ГУР, действует в течение пяти лет со дня завершения освидетельствования, при условии его подтверждения при дополнительных и промежуточном освидетельствованиях.
- 5) Декларация подтверждается и передается судовладельцу при положительных результатах освидетельствования. Декларация прилагается к Свидетельству.
- 6) Граф-схема алгоритма первоначального освидетельствования на борту судна на соответствие КТМС (ГСА 3) размещена в Приложении А.

4.4.3 Промежуточное освидетельствование

- 1) Промежуточное освидетельствование проводится с целью обеспечения постоянного соблюдения на борту судна требований, касающихся выполнения настоящей КТМС.
- 2) Во время проведения промежуточного освидетельствования должно быть проверено соблюдение мер, перечисленных судовладельцем в Декларации и предпринимаемых судовладельцем между освидетельствованиями для постоянного соответствия судна КТМС.
- 3) Во время освидетельствования необходимо проверить выполнение корректирующих и предупреждающих действий, по недостаткам, обнаруженным при предыдущих освидетельствованиях.
- 4) Данное освидетельствование проводится между второй и третьей ежегодными датами данного Свидетельства.
- 5) Объем промежуточного освидетельствования соответствует объему возобновляющего освидетельствования. Освидетельствование проводится с использованием контрольного листа (форма 8.5.6-3)
- 6) Действие Свидетельства подтверждается после проведения промежуточного освидетельствования, выявившего удовлетворительные результаты.
- 7) Граф-схема алгоритма промежуточного освидетельствования на борту судна на соответствие КТМС (ГСА 4) размещена в Приложении А.

4.4.4 Возобновляющее освидетельствование

- 1) Рассмотрение, анализ и подтверждение Декларации должны быть частью возобновляющего освидетельствования, с целью учета возможного изменения мер, предпринимаемых судовладельцем по выполнению требований КТМС, влекущего за собой необходимость изменения положений Декларации. При проверке для возобновления Свидетельства должны быть проверены все требования.
- 2) Возобновляющее освидетельствование проводится с использованием контрольного листа (форма 8.5.6-3)
- 3) Если возобновляющее освидетельствование завершено в пределах трех месяцев до даты истечения срока действия существующего свидетельства, новое свидетельство должно действовать с даты окончания возобновляющего освидетельствования в течение периода, не превышающего пяти лет, считая от даты истечения срока действия существующего свидетельства.
- 4) Если возобновляющее освидетельствование завершено более чем за три месяца до даты истечения срока действия существующего свидетельства, новое свидетельство должно действовать с даты окончания возобновляющего освидетельствования в течение периода, не превышающего пяти лет.
- 5) Действия по подтверждению Декларации аналогичны действиям, описанным в п. 4.3.2.
- 6) Граф-схема алгоритма возобновляющего освидетельствования на борту судна на соответствие КТМС (ГСА 4) размещена в Приложении А.

4.4.5 Дополнительное освидетельствование судна

- 1) Дополнительное освидетельствование проводится на основании заявки судовладельца.
- 2) Дополнительное освидетельствование может проводиться как по инициативе судовладельца, так и по требованию РС.

- 3) Объем дополнительного освидетельствования, условия и срок его проведения устанавливается экспертом МОТ.

4.5 Подготовка к освидетельствованию

- 1) Перед освидетельствованием эксперт МОТ должен проверить наличие на судне документального доказательства соответствия судна требованиям КТМС, в части:
- санитарного состояния судна;
 - воздействия на экипаж вредных и внешних физических факторов (шумы, вибрация и т.д.);
 - характеристик жилых помещений.

Документы должны быть выданы уполномоченной соответствующим образом организацией.

- 2) Перед проведением освидетельствования составляется план освидетельствования в соответствии с Порядком планирования и проведения освидетельствования, Раздел 7.
- 3) Выполнение позиций плана освидетельствования допускает его согласованные изменения с тем, чтобы оставаться гибким и эффективным, и не допускать негативного влияния на непосредственную работу по освидетельствованию.
- 4) Освидетельствование на борту судна может проводиться только при выполнении следующих условий:
- РС рассмотрел и/или подтвердил заполненную судовладельцем вышеуказанную Декларацию (за исключением первичного освидетельствования);
 - на судне имеется документ, подтверждающий соответствие жилых помещений установленным требованиям;
 - имеются документальные доказательства соответствия уровня воздействия вредных внешних факторов национальным и международным нормам;
 - администрацией судна представлены доказательства наличия на борту системы по работе с жалобами экипажа;
 - РС получил надлежащим образом заполненную заявку от судовладельца и копии документов, указанных в заявке.
- 5) Перед началом освидетельствования эксперт МОТ должен использовать все доступные источники для более полного знакомства с историей судна. Такими источниками могут быть отчетные документы предыдущих освидетельствований, информация из различных баз данных, включая РС и доступные базы данных Меморандумов о взаимопонимании, средства массовой информации и т.д.

4.6 Проведение освидетельствования на борту судна

- 1) Эксперт МОТ в сотрудничестве с судовладельцем должен проводить:
- работы по освидетельствованию, а также рассмотрение и подтверждение Декларации. Указанные виды работ проводятся только в отношении судна находящегося в эксплуатации и имеющего на борту экипаж в соответствии со Свидетельством о минимальном количестве экипажа;
 - работы по первичному освидетельствованию на Временное Свидетельство могут производиться на судне не находящемся в эксплуатации, но имеющим на борту экипаж в соответствии со Свидетельством о минимальном количестве экипажа.
- 2) Порядок проведения освидетельствования изложен в Разделе 7 Руководства.

4.6.1 Вступительное совещание

- 1) Процесс освидетельствования должен начинаться со вступительного совещания, на котором проводится:
- представление экспертов МОТ администрации судна;
 - передача судовладельцу Декларации эксперта МОТ (форма 8.5.12);
 - разъяснение цели проведения освидетельствования;
 - ознакомление с методами и процедурами, используемыми во время процесса освидетельствования;
 - установление официальной связи между главным экспертом МОТ и представителем судовладельца;

- установление и подтверждение доступных ресурсов, оборудования, документации, необходимых для проведения освидетельствования;
- определение даты и времени проведения промежуточного и заключительного совещаний.

4.6.2 Методы проведения освидетельствования на борту судна

- 1) Эксперт МОР должен информировать капитана или представителя судовладельца, отвечающего за проведение освидетельствования, о цели своего прибытия на борт судна.
- 2) Эксперт МОР вправе задавать любые вопросы капитану, морякам или другим заинтересованным лицам, включая судовладельца и представителей судовладельца, касающихся выполнения требований КТМС.
- 3) Эксперт МОР вправе требовать предъявление судовых журналов, документов или информации, относящихся к вопросам освидетельствования для того, чтобы выявить их наличие и соответствие требованиям КТМС.
- 4) Освидетельствование должно проводиться посредством интервью с моряками и заинтересованными лицами, визуального осмотра судна, изучения документации для установления соответствия с положениями КТМС. При этом необходимо учитывать тип и назначение судна, характер судовой деятельности и перевозимого груза.
- 5) Не допускается проведение интервью с лицами, находящимися в состоянии алкогольного или наркотического опьянения.
- 6) При проведении освидетельствований необходимо учитывать все наблюдения, недостатки, выявленные при прежних освидетельствованиях, проверках и инспекциях, а также результаты имеющихся задержаний, с тем, чтобы оценить эффективность предпринятых корректирующих и предупреждающих действий. Все наблюдения и недостатки, выявленные при предыдущих освидетельствованиях, должны быть закрыты до подтверждения Свидетельства при очередном освидетельствовании.
- 7) Все наблюдения и недостатки, выявленные при освидетельствовании, должны быть задокументированы в ясной, четкой и лаконичной форме и подкреплены объективными доказательствами.
- 8) Эксперт МОР вправе привлекать в качестве экспертов работников сторонних организаций за счет судовладельца. Решение о привлечении эксперта может быть принято как на стадии анализа заявки, так и во время проведения освидетельствования и согласовывается с судовладельцем в письменной форме.
- 9) Для облегчения проведения освидетельствования и документирования процесса эксперт должен использовать контрольные листы (формы 8.5.6-1, 8.5.6-2, 8.5.6-3, 8.5.6-5).
- 10) Эксперт МОР вправе использовать всю дополнительную информацию, касающуюся судна и судовладельца, полученную без нарушения законодательства, от прежнего судовладельца, классификационного общества, членов экипажа, других заинтересованных лиц и из средств массовой информации.

4.6.3 Отбор и анализ проб

- 1) Эксперт МОР не отбирает и не производит анализ необходимых проб продуктов питания, питьевой воды, груза, используемых материалов с которыми так или иначе моряки вступают в контакт, но используя профессиональное суждение, вправе инициировать данные действия и присутствовать в качестве свидетеля. При этом эксперт МОР только фиксирует факт взятия таких проб.
- 2) В этом случае к отчету должны прикладываться копии всех документов, отражающих результаты анализов.
- 3) При получении негативных результатов анализов эксперт МОР должен информировать представителя судовладельца.

4.6.4 Заключительное совещание

- 1) По окончании освидетельствования, до подготовки результирующего акта, главный эксперт МОР должен провести заключительное совещание с представителями администрации судна и ответственными за проверяемые области.
- 2) Цель совещания – показать результаты освидетельствования, включая все выявленные наблюдения и недостатки, с тем, чтобы удостовериться, что результаты

освидетельствования, ответственность судовладельца, а также требуемые корректирующие действия правильно поняты и приняты администрацией судна и судовладельцем, его представителями.

4.6.5 Отчет об освидетельствовании

- 1) Объем и результаты освидетельствования главный эксперт МОТ должен отразить в отчете.
- 2) Отчет об освидетельствовании должен быть подготовлен главным экспертом МОТ на основании информации полученной во время освидетельствования и обсужденной с членами группы экспертов МОТ. Отчет должен содержать документы в соответствии с п.7.5 , Раздела 7.
- 3) Отчетные документы должны отражать содержание освидетельствования и включать следующие пункты:
 - даты начала и окончания освидетельствования;
 - место освидетельствования;
 - объем освидетельствования;
 - фамилии экспертов, представителей судовладельца ;
 - все серьезные недостатки, недостатки и наблюдения.
- 4) Оригиналы отчетных документов должны быть вручены капитану судна, как представителю судовладельца, копии отчетных документов должны быть помещены на доске объявлений или другом доступном месте для ознакомления моряками.
- 5) Вся необходимая информация из отчетных документов должна вноситься в отдельную базу данных, которая должна постоянно поддерживаться на уровне современности для контроля эффективности процесса освидетельствования.
- 6) Требования к оформлению отчетных документов изложены в Разделе 8 .

4.6.6 Наблюдения, недостатки и серьезные недостатки

- 1) Полученные при освидетельствовании данные должны документироваться в ясной, сжатой форме и подтверждаться объективными доказательствами. Они должны быть рассмотрены главным экспертом МОТ для того, чтобы определиться с их градацией.
- 2) По степени серьезности нарушения требований КТМС, в Руководстве установлены следующие виды нарушений: наблюдения, недостатки и серьезные недостатки.
- 3) Установление степени серьезности нарушения должно проводиться экспертом МОТ на основе положений КТМС, настоящего Руководства, принимая во внимание свое профессиональное суждение.
- 4) Эксперт МОТ должен принимать со своей стороны все меры с тем, чтобы не допустить нарушений прав моряка, угрозы его здоровью и благополучию.
- 5) В том случае, если наблюдается ситуация, которая не может быть идентифицирована как недостаток или серьезный недостаток, но которая может создать условия для недостатка, то такой факт должен идентифицироваться как наблюдение. Наблюдение должно быть зафиксировано соответствующим образом и представлено в отчете. Данный факт может рассматриваться как предупреждение судовладельцу. Повторная идентификация данного наблюдения при следующем освидетельствовании должна быть оформлено как недостаток.
- 6) В тех случаях, когда имеются объективные доказательства значительного нарушения требований КТМС, касающихся труда и отдыха моряков, нарушения основных прав моряков, включая случаи дискриминации по расовому, религиозному или гендерному признакам, эксперт МОТ должен оформить данный факт как серьезный недостаток.
- 7) Судовладелец разрабатывает корректирующие действия с указанием сроков выполнения по каждому недостатку. Содержание корректирующих действий и срок их выполнения должны быть согласованы с главным экспертом МОТ. Срок выполнения корректирующих действий не должен превышать трех месяцев с даты проведения освидетельствования.
- 8) При оценке действенности корректирующих действий эксперт МОТ должен учитывать следующее:
 - возможность исправления недостатка в порту в период проведения освидетельствования;
 - продолжительность рейса и его характер;
 - характер опасности для экипажа, угроза здоровью моряков;
 - степень серьезности нарушения требований КТМС, основных прав моряков;

- историю повторения недостатков на судне;
 - размеры и тип судна, оборудования, используемого на судне;
 - характер груза;
 - количество недостатков, выявленных при освидетельствовании;
 - требования судовых документов (Свидетельства о минимальном составе экипажа);
 - состояние судна в техническом и санитарно-гигиеническом отношении;
 - выполнение требований касающихся часов труда и отдыха;
 - характер недостатков, выявленных при предыдущих проверках, освидетельствованиях.
- 9) Невыполнение корректирующих действий в согласованный период должно расцениваться как серьезный недостаток.
- 10) Серьезный недостаток может быть незамедлительно исправлен на месте или его градация может быть понижена главным экспертом МОТ после анализа представленного судовладельцем плана корректирующих действий, который должен содержать действенные и убедительные меры по исправлению ситуации. Дата последнего мероприятия в плане корректирующих действий согласовывается с экспертом МОТ, но в любом случае срок не должен превышать трех месяцев со дня оформления недостатка.
- 11) Нарушение сроков устранения недостатков является серьезным недостатком.
- 12) Наличие объективных доказательств неэффективности предпринятых корректирующих действий по наблюдениям и недостаткам, зафиксированным при предыдущих освидетельствованиях и проверках, выразившееся в их повторении, является серьезным недостатком.
- 13) При наличии серьезного недостатка Свидетельство не может быть выдано или подтверждено. Все серьезные недостатки должны быть исправлены на месте или их градация должна быть понижена после анализа и согласования плана корректирующих действий с экспертом МОТ.
- 14) Эксперт МОТ должен информировать представителя судовладельца о наличии не устраненного серьезного недостатка на борту судна.
- 15) В ходе освидетельствования все наблюдения и недостатки фиксируются в контрольном листе, в графе «Комментарии».
- 16) Все наблюдения, недостатки и серьезные недостатки должны оформляться Актом о недостатке/наблюдении и корректирующих действиях (форма 8.5.8-1), который должен быть полным и лаконичным, с тем, чтобы его содержание было понятным стороне, рассматривающей этот акт.
- 17) При принятии решения о градации недостатков необходимо учитывать не только их серьезность, но и периодичность повторения.

4.6.7 Измерительные приборы

Эксперт МОТ при проведении освидетельствования должен пользоваться измерительными приборами, прошедшими требуемые поверки и проверки, подтвержденные наличием соответствующих сертификатов.

4.7 Области освидетельствования

Эксперт МОТ должен проводить освидетельствование не ограничиваясь информацией приведенной в разделах, касающихся проверки требований КТМС и примеров недостатков и серьезных недостатков.

4.7.1 Минимальный возраст

- 1) Требования КТМС:
- запрещается принимать на работу, привлекать к работе или использовать труд на борту судна лиц в возрасте до 16 лет.
 - запрещается труд в ночное время моряков в возрасте до 18 лет.
 - запрещается принимать на работу, привлекать к работе или использовать труд моряков в возрасте до 18 лет, если такая работа может угрожать их здоровью или безопасности.
- 2) Проверка требований КТМС:

- проверить соответствие дат рождения, указанных в судовой роли, сравнить их с данными в паспортах или официальных аналогичных документах, подтверждающих дату рождения;
 - проверить расписание вахт и работ, где задействованы члены экипажа младше 18 лет, наличие программы практики или подготовки;
 - проверить наличие списка работ, которые могут угрожать безопасности и здоровью членам экипажа младше 18 лет;
 - проверить отчеты, протоколы судового комитета по безопасности, документы по оказанию медицинской помощи, акты расследования несчастных случаев на предмет упоминания в них происшествий с членами экипажа младше 18 лет;
 - проверить документы инструктажа по технике безопасности.
 - найти подтверждение полученной информации посредством интервью с членами экипажа.
- 3) Примеры недостатков:
- члены экипажа в возрасте до 18 лет задействованы в работах в ночное время (если только эти работы не являются частью программы подготовки);
 - период «ночного времени» на судне определен иначе, чем в КТМС.
- 4) Примеры серьезных недостатков:
- лицо младше 16 лет работает на борту судна в качестве моряка;
 - члены экипажа в возрасте до 18 лет задействованы в работах, которые могут угрожать их безопасности и здоровью.

4.7.2 Медицинское освидетельствование

- 1) Требования КТМС:
- моряки не допускаются к работе на борту судна, если они не представят документ, удостоверяющий их пригодность по состоянию здоровья к выполнению своих обязанностей;
 - медицинские свидетельства (для судов под флагом РФ – медицинские книжки) для моряков, занятых на судах, как правило, выполняющих международные рейсы, должны выдаваться как минимум на английском языке (за исключением судов под флагом РФ);
- 2) Проверка требований КТМС:
- проверить судовую роль,
 - проверить срок действия медицинских свидетельств, подтверждающих пригодность членов экипажа к выполнению своих обязанностей. На судах, выполняющих международные рейсы, медицинское свидетельство должно быть оформлено как минимум на английском языке,
 - проверить срок действия свидетельств, касающихся зрения, в том числе подтверждающих пригодность по цветоощущению для выполнения своих обязанностей, если это применимо,
 - в случае наличия у членов экипажа каких-либо ограничений по здоровью в выполнении судовых работ и несению вахт, проверить соблюдение этих ограничений на судне,
 - если срок действия свидетельства истекает во время рейса, данное свидетельство остается действующим до захода в порт, где моряк может пройти обследование у квалифицированного практикующего врача и получить медицинское свидетельство, при условии, что этот период времени не превышает трех месяцев,
 - найти подтверждение полученной информации посредством интервью с членами экипажа.
- 3) Примеры недостатков:
- срок действия медицинского свидетельства истек;
 - медицинское свидетельство оформлено не на английском языке для судов, совершающих международные рейсы (за исключением судов под флагом РФ).
- 4) Примеры существенных недостатков:
- повторяющийся случай отсутствия у членов экипажа действующего медицинского свидетельства, подтверждающего его профессиональную пригодность;
 - отсутствие у члена экипажа медицинского свидетельства.

4.7.3 Подготовка и квалификация

- 1) Требования КТМС:
- моряки допускаются к работе на борту судна лишь после прохождения профессиональной подготовки или получения диплома, удостоверяющего их компетентность, либо каким-то иным образом доказывающим их пригодность к выполнению обязанностей;

- моряки допускаются к работе на борту судна лишь в том случае, если они успешно завершили прохождение подготовки по вопросам личной безопасности на борту судна ;
- профессиональная подготовка и выдача диплома в соответствии с носящими обязательный характер актами, принятыми Международной морской организацией, считаются соответствующими требованиям положений предыдущих подпунктов пункта 1).
- 2) Проверка требований КТМС:
 - проверить соответствие судовой роли Свидетельству о минимальном составе экипажа судна с целью установления наличия на борту достаточного количества членов экипажа с необходимой квалификацией;
 - проверить Сертификаты и подтверждения в соответствии с Конвенцией ПДНВ, подтверждающие надлежащую квалификацию членов экипажа и соответствие их обязанностям, выполняемым на судне;
 - проверить наличие документального подтверждения соответствия квалификации экипажа для выполнения своих обязанностей на судне;
 - проверить наличие доказательств о прохождении членами экипажа подготовки, касающейся персональной безопасности на судне, выживанию в море в соответствии с международными требованиями;
 - проверить наличие на борту доступной для моряков литературы, материалов по подготовке, касательно вопросов личной безопасности на борту судна ;
 - подтвердить полученную информацию посредством интервью с членами экипажа.
- 3) Примеры недостатков:
 - отсутствует документальное подтверждение подготовки членов экипажа по личной безопасности;
 - истек срок действия документов, подтверждающих квалификацию членов экипажа;
 - отсутствует подтверждение к диплому государства флага (если применимо);
 - отсутствует документальное подтверждение проведения инструктажа по технике безопасности моряков на борту судна.
- 4) Примеры серьезных недостатков:
 - квалификация и состав членов экипажа не соответствует Свидетельству о минимальном составе экипажа;
 - члены экипажа не имеют необходимых свидетельств и сертификатов для выполнения своих профессиональных обязанностей на судне.

4.7.4 Найм и трудоустройство

- 1) Требования КТМС:
 - в случае, когда судовладелец пользуется услугами частных служб найма и трудоустройства, они должны быть лицензированы или сертифицированы;
 - на моряков не должна возлагаться прямо или косвенно оплата полностью или частично комиссионных или иных издержек за набор и трудоустройство, либо за предоставление рабочего места;
 - судовладелец должен документально подтвердить наличие средств в виде страхования или иного финансового обеспечения для защиты моряков от опасности оказаться в затруднительном положении в иностранном порту.
- 2) Проверка требований КТМС:
 - проверить документы или информацию в иной форме, позволяющие эксперту достоверно установить процесс найма или трудоустройства на судно;
 - в случае если моряк нанят непосредственно судовладельцем, что подтверждается Трудовым договором, далее никаких действий не требуется;
 - в случае если моряк нанят на судно при посредничестве государственной службы по набору, которая находится на территории государства флага, далее никаких действий не требуется;
 - в случае если моряк нанят частной службой по набору, которая находится на территории государства флага, необходимо проверить наличие копии лицензии или сертификата в соответствии с национальным законодательством;
 - подтвердить, посредством интервью с моряками, отсутствие фактов внесения платы за трудоустройство и наем;

- подтвердить, посредством интервью с членами экипажа, отсутствие в службе по набору «черного списка».
- 3) Примеры недостатков:
 - отсутствие копии лицензии или сертификата частной службы набора у судовладельца.
- 4) Примеры серьезных недостатков:
 - наличие фактов взимания платы с моряков за трудоустройство в очевидной или скрытой формах.

4.7.5 Трудовые договоры моряков

- 1) Требования КТМС:
 - все моряки должны иметь экземпляр Трудового договора, подписанный двумя сторонами - моряком и судовладельцем или представителем судовладельца. Если договор подписан представителем судовладельца, необходимо проверить документальное подтверждение его полномочий.
 - Трудовой договор как минимум должен содержать следующие существенные условия:
 - фамилию, имя и отчество моряка, дату его рождения или возраст и место его рождения;
 - имя и адрес судовладельца;
 - место и дату заключения Трудового договора моряка;
 - должность, на которую нанимается моряк;
 - размер заработной платы моряка или, в зависимости от обстоятельств, формулу, используемую для ее исчисления;
 - продолжительность оплачиваемого ежегодного отпуска или, в зависимости от обстоятельств, формулу, используемую для его исчисления;
 - срок и условия прекращения действия договора, включая:
 - если договор заключен на неопределенный срок – условия, дающие право любой из сторон расторгнуть его, а также срок для уведомления о расторжении при условии, что такой срок не будет более коротким для судовладельца, чем для моряка;
 - если договор заключен на определенный срок – точную дату истечения срока договора;
 - если договор заключен на один рейс – порт назначения и время, которое должно истечь по прибытии в порт, прежде чем моряк может быть списан с судна;
 - медицинское обслуживание и пособия по социальному обеспечению, предоставляемые моряку судовладельцем;
 - право моряка на репатриацию;
 - ссылку на Коллективный договор, в зависимости от обстоятельств; и
 - любые другие данные, требуемые в соответствии с национальным законодательством.
 - Моряки должны иметь документ, содержащий сведения о его работе на борту судна. Данный документ не должен содержать никакой оценки качества работы моряка или сведений о размере его заработной платы. Форма этого документа, заносимые в него сведения и способ их занесения определяются национальным законодательством;
 - Если в Трудовом договоре моряка есть ссылка на положения Коллективного договора, то на борту судна имеется копия этого договора, а также перевод на английский язык тех его положений, которые подлежат инспекции при контроле государством порта в соответствии с Правилom 5.2 (Приложение А5-III КТМС).
- 2) Проверка требований КТМС:
 - проверить судовую роль;
 - проверить Трудовые договоры членов экипажа, наличие либо перевода на английский язык, либо стандартной формы договора на английском языке ;
 - в случае, если в Трудовом договоре есть ссылка на положения Коллективного договора, проверить наличие на борту судна Коллективного договора (а также перевод на английский язык тех его положений, которые подлежат инспекции при контроле государством порта в соответствии с Правилom 5.2) и идентичность его положениям, включенным в Трудовой договор;
 - проверить период действия договора, его актуальность ;
 - проверить наличие в Трудовом договоре обязательных существенных условий.
- 3) Примеры недостатков:

- в договоре отсутствуют существенные условия;
 - положения договора не соответствуют национальному законодательству;
 - отсутствует система регистрации о работе моряков на борту судна;
 - моряку не предоставляются записи о его работе на судне по окончании Трудового договора;
 - Коллективный договор, являющийся частью Трудового договора моряка, отсутствует на борту судна.
- 4) Примеры серьезных недостатков:
- у моряка отсутствует экземпляр Трудового договора или аналогичного контракта;
 - Трудовой договор моряка содержит условия, нарушающие права моряка;
 - отсутствует договор, либо стандартная форма Трудового договора моряка на английском языке, что делает невозможной проверку его положений.

4.7.6 Проверка выплаты заработной платы

- 1) Требования КТМС:
- все моряки получают плату за свой труд на регулярной основе и полностью, в соответствии с Трудовым договором;
 - плата, причитающаяся морякам, работающим на судах, осуществляется не реже, чем раз в месяц и в соответствии с действующим Коллективным договором и национальным законодательством;
 - моряки получают ежемесячный отчет о причитающихся платежах и выплаченных суммах, включая заработную плату, дополнительные платежи и ставки обменного курса;
 - судовладелец принимает меры, позволяющие морякам передавать все свои заработки или их часть своим семьям или иждивенцам, либо имеющим на то юридическое право доверенным лицам;
 - удержание из суммы заработной платы моряка производится только в соответствии с национальным законодательством.
- 2) Проверка требований КТМС:
- при проверке положений КТМС, касающихся выплаты заработной платы, эксперт МОТ не производит расчет точности выплаты заработной платы, а ограничивается только выяснением следующих фактов:
 - сумма выплат заработной платы морякам соответствует сумме, обозначенной в Трудовом договоре, и является не меньше установленной Коллективным договором, либо государством флага,
 - заработная плата выплачивается на регулярной основе, наличными либо перечисляется в банк, не реже одного раза в месяц,
 - наличие жалоб от моряков по поводу выплат заработной платы,
 - проверка отсутствия незаконных удержаний из заработной платы экипажа, таких как оплата в связи с принятием его на работу, денежных штрафов, если это не предусмотрено национальным законодательством;
 - все вышеперечисленные, в предыдущем подпункте, требования проверяются экспертом МОТ путем интервью с моряками и проверки соответствующей документации.
- 3) Примеры недостатков:
- заработная плата выплачивается нерегулярно, реже одного раза в месяц;
 - моряк не получает ежемесячный отчет о начислении заработной платы и удержаниях;
 - перевод денег в банк не производится или не соответствует заявлению моряка;
- 4) Примеры серьезных недостатков:
- наличие на судне «двойной бухгалтерии»;
 - наличие фактов фальсификации расчета и выплаты морякам заработной платы;
 - наличие фактов задержки выплаты заработной платы в течение двух и более месяцев;
 - неоднократные нарушения сроков выплаты заработной платы.

4.7.7 Продолжительность времени работы и отдыха

- 1) Требования КТМС:
- максимальная продолжительность рабочего времени не превышает 14 часов в течение любого 24-часового периода и 72 часов в течение любого периода в семь дней;

- минимальная продолжительность времени отдыха составляет не менее десяти часов в течение любого 24-часового периода и 77 часов в течение любого периода в семь дней;
 - время отдыха можно делить не более чем на два периода, продолжительность одного из которых составляет не менее шести часов, а интервал между последовательными периодами отдыха не превышает 14 часов;
 - в соответствии с Коллективным договором нормальное рабочее время моряков может быть установлено на не менее благоприятной основе, чем в КТМС;
 - в легкодоступном месте вывешивается график с указанием внутреннего трудового распорядка на борту судна, в котором для каждой должности указываются, как минимум, режим работы в море и в порту, а также максимальная продолжительность рабочего времени или минимальная продолжительность времени отдыха, предусматриваемых национальным законодательством, нормативными правовыми актами или Коллективными договорами.
- 2) Проверка требований КТМС:
- проверить наличие графика трудового распорядка на рабочем языке и английском языке для каждой должности с указанием продолжительности рабочего времени и времени отдыха;
 - сравнить соответствие записей в судовом и машинном журналах с записями в графике вахт и журнале учета рабочего времени;
 - проверить отсутствие фактов усталости членов экипажа по внешним признакам, таким как плохая реакция, отсутствие концентрации, неадекватные ответы на вопросы и т.д.;
 - подтвердить, посредством интервью с членами экипажа соблюдения режима труда и отдыха на судне.
- 3) Примеры недостатков:
- отсутствует утвержденный график труда и отдыха в доступном для всех моряков месте;
 - записи в судовых документах, касающихся труда и отдыха, отсутствуют или не актуализированы;
 - записи в судовых документах, касающихся труда и отдыха, ведутся не на рабочем и не на английском языках.
- 4) Примеры серьезных недостатков:
- время работы моряков превышает установленное КТМС;
 - время отдыха моряков меньше установленного КТМС.

4.7.8 Укомплектование судна экипажем

- 1) Требования КТМС:
- все суда должны иметь на своем борту достаточное количество моряков для обеспечения надежной и эффективной эксплуатации судна с должным учетом вопросов безопасности при любых условиях, а также факторов усталости моряков, и особого характера и условий рейса;
 - каждое судно должно быть укомплектовано экипажем достаточным по численности и обладающим надлежащей квалификацией, способным при любых условиях эксплуатации обеспечить безопасность судна и его персонала в соответствии с документом о минимальных требованиях к укомплектованию экипажами для обеспечения безопасности судов или равнозначным ему документом, а также в соответствии с нормами настоящей КТМС.
- 2) Проверка требований КТМС:
- проверить судовую роль;
 - проверить соответствие судовой роли Свидетельству о минимальном составе экипажа;
 - проверить соответствие графика учета труда и отдыха Свидетельству о минимальном составе экипажа;
 - подтвердить, посредством интервью соответствия членов экипажа Свидетельству о минимальном составе экипажа.
- 3) Примеры недостатков:
- категории членов экипажа не соответствует Свидетельству о минимальном составе экипажа.
- 4) Примеры серьезных недостатков:
- отсутствует Свидетельство о минимальном составе экипажа;
 - количество членов экипажа менее указанного в Свидетельстве о минимальном составе экипажа.

4.7.9 Жилые помещения и условия для отдыха

- 1) Требования КТМС:
 - на судах должны поддерживаться достойные жилые помещения и условия для отдыха для моряков, работающих или живущих, либо работающих и живущих на борту судна в соответствии с принципами охраны здоровья и содействия благополучию моряков;
 - помещения для экипажа на судах должны отвечать национальным нормам, касающимся обеспечения безопасных и достойных жилых помещений для моряков, которые установлены для выполнения требований КТМС;
 - проведение частых инспекций на борту судов непосредственно капитаном судна или от его имени для обеспечения того, чтобы жилые помещения моряков содержались в чистоте, отвечали требованиям, предъявляемым к достойному жилью, а также поддерживались в надлежащем исправном состоянии. Результаты каждой такой инспекции фиксируются и предоставляются для проверки;
 - для судов, построенных до даты вступления КТМС в силу, продолжают применяться положения, касающиеся конструкции и оборудования судна, предусмотренные в Конвенции (пересмотренной) 1949 года о помещениях для экипажа (92) и Конвенции 1970 года о помещениях для экипажа (дополнительные положения) (133).
- 2) Проверка требований КТМС:
 - проверить наличие документа, подтверждающего соответствие технических характеристик жилых помещений судна требованиям КТМС;
 - провести анализ судовой роли, сравнить с количеством кают, спальных мест;
 - произвести контрольный замер площади кают и высоты подволока десяти процентов всех спальных помещений, но не менее трех кают, а также проверить наличие изъятий от компетентного органа;
 - произвести визуальный осмотр всех жилых помещений и помещений для отдыха, обращая непосредственное внимание на:
 - наличие и качество вентиляции и обогрева (микроклимат);
 - наличие шума, вибрации и других внешних факторов;
 - санитарно-гигиеническое состояние всех помещений;
 - освещение;
 - соблюдение требований, касающихся охраны здоровья, обеспечения безопасности и предупреждения несчастных случаев при нахождении и работе на судне;
 - проверить наличие записей, подтверждающих выполнение постоянных инспекций капитаном судна или назначенным им лицом;
 - проверить наличие предпринятых мер по мониторингу уровня шума, вибраций и других внешних и вредных факторов на судне.
- 3) Примеры недостатков:
 - расположение кают, спальных мест не соответствует требованиям КТМС;
 - количество спальных мест на судне менее количества, установленного КТМС;
 - размеры помещений не соответствуют КТМС;
 - места для отдыха не соответствуют КТМС;
 - оборудование жилых помещений, включая помещение судового лазарета, столовой, места для отдыха не соответствует требованиям КТМС;
 - отсутствуют отдельные санитарно-гигиенические узлы для мужчин и женщин;
 - помещение судового лазарета используется не по назначению;
 - помещения для экипажа не поддерживаются в чистом и аккуратном состоянии;
 - не проводятся регулярные проверки помещений капитаном или назначенным капитаном лицом;
 - оборудование прачечной отсутствует или работает с отклонениями от номинальных рабочих параметров.
- 4) Примеры серьезных недостатков:
 - количество моряков превышает количество спальных мест на судне;
 - отсутствуют отдельные спальные помещения для мужчин и женщин;
 - санитарно-гигиеническое оборудование не работает;

- обогрев, кондиционирование воздуха, вентиляция в нерабочем состоянии или работают неэффективно;
- помещения содержатся с нарушением санитарно-гигиенических норм;
- наличие превышения безопасного уровня шума, вибрации или других внешних факторов в помещениях экипажа.

4.7.10. Питание и столовое обслуживание**1) Требования КТМС:**

- на борту судна имеются продукты питания и питьевая вода в таком количестве, такой питательной ценности и такого качества, которые в должной мере покрывают потребности лиц, находящихся на судне, и учитывают различные культурные и религиозные особенности;
- в течение периода работы по найму моряки, живущие на борту судна, обеспечиваются питанием бесплатно;
- моряки, работающие в качестве судового повара, должны иметь соответствующую подготовку и квалификацию для работы в этой должности на борту судна;
- непосредственно капитаном или под его руководством на борту судов проводились частые и документально оформленные инспекции в целях проверки снабжения продуктами питания и питьевой водой, всех помещений и оборудования, используемых для хранения и обработки продуктов питания и питьевой воды, а также камбуза и оборудования для приготовления и подачи пищи;
- не допускается прием на работу, привлечение к работе или использование труда моряков моложе 18 лет в качестве судового повара.

2) Проверка требований КТМС:

- документальное подтверждение того, что судовой повар старше 18 лет и имеет надлежащую квалификацию в соответствии с национальными требованиями;
- в случае, если квалифицированный судовой повар не требуется на судне, необходимо доказательство того, что член экипажа, назначенный для приготовления пищи, имеет необходимую подготовку и прошел инструктаж в отношении гигиены, приготовления пищи, хранения продуктов на борту судна;
- проверить документы, подтверждающие регулярные проверки снабжения судна пригодными продуктами и питьевой водой;
- регулярные проверки санитарно-гигиенического состояния камбуза, его оборудования, помещений для хранения продуктов;
- проверить наличие меню на борту судна;
- питание и питьевая вода надлежащего качества;
- в интервью найти подтверждение того, что члены экипажа не оплачивают питание.

3) Примеры недостатков:

- судовой повар не имеет соответствующей квалификации;
- отсутствуют доказательства того, что член экипажа, занятый в приготовлении пищи, имеет соответствующую подготовку, прохождение инструктажа;
- отсутствие проверок качества воды, приготовления пищи, состояния помещений для приготовления и хранения пищи;

4) Примеры серьезных недостатков:

- пища, питьевая вода для членов экипажа ненадлежащего качества, количества;
- члены экипажа оплачивают питание на судне;
- возраст судового повара менее 18 лет;
- оборудование камбуза используется не по назначению, содержится с нарушением санитарных норм.

4.7.11 Медицинское обслуживание**1) Требования КТМС:**

- на всех моряков, работающих на судах, должны распространяться надлежащие меры по охране здоровья, с тем, чтобы они имели доступ к безотлагательному и надлежащему медицинскому обслуживанию, включая стоматологическую помощь, во время работы на борту судна;
- охрана здоровья и медицинское обслуживание обеспечиваются морякам бесплатно;

- судовладелец гарантирует морякам права на безотлагательное обращение к квалифицированному врачу или стоматологу в порту захода, если это практически осуществимо.
- 2) Проверка требований КТМС:
 - документальное подтверждение того, что медицинское обслуживание и охрана здоровья во время пребывания моряка на судне или в иностранном порту предоставлялись ему бесплатно, в той мере, в какой это соответствует национальному законодательству и практике государства-члена;
 - документальное подтверждение того, что морякам предоставляется право на безотлагательное обращение к квалифицированному врачу или стоматологу в порту захода, если это практически осуществимо;
 - проверить выполнение мер указанных в Декларации в части получения моряками медицинской помощи на берегу;
 - визуально проверить, что судно снабжено достаточным количеством медицинского оборудования и инвентаря с учетом Международного медицинского руководства для судов и национального законодательства;
 - документальное подтверждение (судовая роль или Свидетельство о минимальном составе экипажа) того, что:
 - на судне работает квалифицированный врач, отвечающий за медицинское обслуживание (для судов, имеющих на борту 100 или более моряков и обычно находящихся в международном рейсе более трех дней);
 - в составе экипажа имеется, по крайней мере, один моряк, ответственный за медицинское обслуживание, назначение и применение лекарств как часть своих обычных обязанностей, или, по крайней мере, одного моряка на борту судна, обладающего навыками для оказания первой медицинской помощи;
 - проверить на судне наличие форм направления к врачу, медицинских отчетов и т.д.;
 - проверить наличие на борту процедуры по получению медицинских советов по радио или спутниковым средствам связи;
 - в интервью найти подтверждение того, что члены экипажа имеют возможность бесплатно посещать врача на берегу, включая стоматолога.
- 3) Примеры недостатков:
 - отсутствуют медицинские формы документов (направление к врачу, отчет).
 - отсутствует документальное подтверждение инспекций судовой аптечки и ее содержимого, медицинского оборудования .
- 4) Примеры серьезных недостатков:
 - морякам, работающим на борту судна, безосновательно отказывают в доступе к медицинской помощи на берегу;
 - медицинские услуги являются платными для моряков в нарушение национального законодательства;
 - отсутствие квалифицированного медицинского персонала на борту судна как это требуется национальным законодательством;
 - медицинская аптечка отсутствует на борту или ее содержание не соответствует национальному законодательству;
 - отсутствие на борту медицинского руководства для судов;
 - отсутствие возможности медицинского обслуживания на борту судна.

4.7.12 Охрана здоровья, обеспечение безопасности и предупреждение несчастных случаев

- 1) Требования КТМС:
 - моряки должны жить, работать и проходить подготовку на борту судна в безопасных санитарно-гигиенических условиях;
 - на судне принимаются обоснованные меры предосторожности в целях профилактики несчастных случаев на производстве, травматизма и профессиональных заболеваний, включая меры, направленные на снижение и профилактику рисков, связанных с воздействием высокого уровня вредных внешних факторов и химических веществ, а также

-
- рисков, связанных с увечьями или заболеваниями, которые могут возникать в результате использования механизмов и оборудования на борту судна;
 - принятие и эффективное применение политики и программ обеспечения безопасности и гигиены труда на борту судна, причем особое внимание уделяется вопросам охраны здоровья и безопасности моряков моложе 18 лет;
 - судовладельцы должны использовать статистические материалы, получаемые со своих судов, и общие статистические сведения, предоставляемые компетентным органом, в целях проведения оценки рисков в связи с управлением вопросами безопасности и гигиены труда;
 - указываются конкретные полномочия моряков судна, назначенных или избранных в качестве представителей по вопросам безопасности в целях участия в работе совещаний судового комитета по охране труда. Такой комитет создается на судах, на борту которых находится не менее пяти моряков.
- 2) Проверка требований КТМС:
- проверить наличие документов, таких как отчет о несчастных случаях на борту судна, оценка рисков в связи с управлением вопросами безопасности и гигиены труда;
 - протоколы заседаний судового комитета по безопасности, если экипаж судна более 5 человек;
 - документы, касающиеся политики и программ обеспечения безопасности и гигиены труда на борту судна, и подтверждающие:
 - доступность морякам;
 - соответствие национальному законодательству;
 - включение оценки риска, прохождение подготовки и инструктажа моряков;
 - особое внимание морякам в возрасте до 18 лет;
 - принятие адекватных предупреждающих мер;
 - использование и поддержание в рабочем состоянии индивидуальных средств защиты;
 - доказательство того, что до сведения всех моряков доведена информация о конкретных опасностях, связанных с работой на борту судна, например, с помощью официальных уведомлений, содержащих соответствующие инструкции;
 - доказательство того, что на судне имеются и используются необходимые средства защиты с учетом перевозимого груза;
 - доказательство того, что на судне имеется и при необходимости используется процедура по докладу о несчастных случаях на борту судна;
 - найти подтверждение в интервью с моряками касательно наличия политики и программ обеспечения безопасности и гигиены труда на борту судна;
 - в аспектах, касающихся политики и программ обеспечения безопасности и гигиены труда на борту судна, должно быть рассмотрено следующее:
 - особенности конструкции судна, включая средства доступа на судно;
 - механизмы и оборудование;
 - последствия предельно низких и предельно высоких температур любых поверхностей, с которыми моряк может находиться в контакте;
 - воздействие шума в рабочих и жилых помещениях судна;
 - воздействие вибрации в рабочих и жилых помещениях судна;
 - воздействие других производственных факторов в рабочих и жилых помещениях судна;
 - особые меры безопасности на палубе и под палубой;
 - грузоподъемные устройства;
 - меры предупреждения пожара и борьбы с ним;
 - якоря, цепи, тросы и канаты;
 - опасные грузы и балласт;
 - средства индивидуальной защиты моряков;
 - работа в закрытых пространствах;
 - последствия наркотической и алкогольной зависимости;
 - профилактика ВИЧ/СПИДа и защита от них;
 - действия в чрезвычайных обстоятельствах и при несчастных случаях.
- 3) Примеры недостатков:
- отсутствие на борту политики и программ обеспечения безопасности и гигиены труда;

- отсутствие судового комитета по безопасности на судне (для судов с экипажем 5 и более человек);
- экипаж не информирован относительно предпринимаемых мер по предотвращению несчастных случаев на борту судна;
- отсутствие мер предпринимаемых по охране труда членов экипажа менее 18 лет;
- 4) Примеры серьезных недостатков:
 - индивидуальные средства защиты содержатся в плохом состоянии, используются неправильно или не используются совсем;
 - несчастные случаи не расследуются должным образом, отсутствуют доклады об имевшихся на борту судна несчастных случаях.

4.7.13 Жалобы экипажа

- 1) Требования КТМС:
 - на судах должны действовать процедуры для справедливого, эффективного и ускоренного рассмотрения на борту судна жалоб моряков о возможных нарушениях требований настоящей КТМС (включая права моряков);
 - все члены экипажа должны иметь копии процедур по работе с жалобами;
 - запрещены любые преследования моряков в связи с подачей жалобы.
- 2) Проверка требований КТМС:
 - в отношении жалоб моряков на борту судна эксперт МОТ не занимается их расследованием. Эксперт МОТ должен фиксировать наличие и соблюдение положений судовой процедуры рассмотрения жалоб;
 - при поступлении жалобы от моряка или заинтересованного лица, эксперт МОТ должен зафиксировать факт получения жалобы в отчетных документах и рекомендовать следовать судовой процедуре по рассмотрению жалоб, а также проверить соблюдение ее положений администрацией судна, представителями судовладельца;
 - эксперт МОТ должен оценить жалобу и в случае, если представляется возможным, потребовать устранения оснований для жалобы незамедлительно.
 - эксперт МОТ ни при каких условиях не должен брать на себя функции арбитра при наличии разногласий или конфликта между судовладельцем, моряками и третьей стороной;
 - проверить доказательство того, что процедура по работе с жалобами соответствует требованиям КТМС, находится на борту судна и успешно функционирует;
 - во время интервью выяснить наличие копии процедуры у моряков на рабочем языке и подтвердить возможность каждого моряка подавать жалобу непосредственно капитану судна или властям.
- 3) Примеры недостатков:
 - отсутствия доказательств внедрения процедуры по рассмотрению жалоб на борту судна, ее функционирования;
 - отсутствие копии процедуры по рассмотрению жалоб у моряков;
 - несоответствие положений процедуры по рассмотрению жалоб требованиям КТМС.
- 4) Примеры серьезных недостатков:
 - отсутствие процедуры по рассмотрению жалоб на судне;
 - наличие доказательства преследования моряка за подачу жалобы.

5 Порядок анализа заявок на услуги по добровольному освидетельствованию на соответствие Конвенции 2006 года о труде в морском судоходстве

5.1 Область распространения

Настоящий Порядок анализа заявок на услуги по добровольному освидетельствованию судов на соответствие требованиям предъявляемым Конвенцией 2006 года о труде в морском судоходстве (далее – Процедура) устанавливает процедуру рассмотрения заявок на проведение работ по рассмотрению и подтверждению Декларации и освидетельствованию судов на соответствие требованиям предъявляемым Конвенцией 2006 года о труде в морском судоходстве (далее - КТМС).

5.2 Общие положения

- 1) Процедура регламентирует процесс анализа заявок, направляемых судовладельцем для выполнения РС следующих видов услуг:
 - первичное освидетельствование судна;
 - рассмотрение Декларации;
 - первоначальное освидетельствование судна;
 - возобновляющее освидетельствование судна;
 - промежуточное освидетельствование судна;
 - дополнительное освидетельствование судна.
- 2) Процедурой устанавливается распределение ответственности персонала, порядок взаимодействия подразделений РС и осуществления контроля выполнения ключевых этапов указанных процессов.
- 3) Началом проведения работ РС служит первоначальное обращение (письмо, факс, электронная почта) судовладельца в адрес РС, в котором РС информируется о намерении предъявить судно к добровольному освидетельствованию на соответствие требованиям КТМС.
- 4) После обращения судовладельца, подразделение РС, получившее первоначальное обращение, направляет судовладельцу следующие формы документов:
 - для выполнения работ, связанных с освидетельствованием судна:
 - заявку на освидетельствование судна (форма 8.5.5);
 - приложение к заявке - лист опроса по определению готовности судна к первичному освидетельствованию РС (форма 8.5.6-4) (направляется при условии проведения первичного освидетельствования судна);
 - для выполнения работ, связанных с рассмотрением Декларации:
 - заявку на освидетельствование судна (форма 8.5.5);
 - шаблон Декларации (форма 8.5.1-4) – необходимо при первом обращении.
- 5) Форма заявки, шаблон Декларации и лист опроса по определению готовности судна к первичному освидетельствованию РС доступны на веб-сайте ГУР (<http://gur.rs-head.spb.ru/win/mkub/ilo-form.htm>). Заявка считается должным образом заполненной при условии заполнения обязательных полей и предоставления документов, перечисленных в Заявке.
- 6) Судовладелец направляет заполненные формы документов в адрес ГУР:
 - для выполнения работ, связанных с освидетельствованием судна:
 - заявку на освидетельствование судна (форма 8.5.5);
 - приложение к заявке - лист опроса по определению готовности судна к первичному освидетельствованию РС (форма 8.5.6-4) (направляется при условии проведения первичного освидетельствования судна);
 - копии документов указанных в заявке;
 - для выполнения работ, связанных с рассмотрением Декларации:
 - заявку на освидетельствование судна (форма 8.5.5);

- шаблон Декларации, в котором указаны меры, предпринимаемые судовладельцем в целях текущего соответствия национальным требованиям между проверками, меры, предлагаемые для обеспечения постоянного улучшения ситуации в области применения требований КТМС.
- 7) В случае если в адрес РС поступает Заявка с отсутствием обязательной информации, РС оставляет за собой право не принимать ее к работе.
- 8) Перед направлением заявки в адрес РС, судовладелец должен ознакомиться с условиями предоставления услуг на веб-сайте РС.
- 9) Данная Процедура ни в коей мере не противоречит «Процедуре процесса анализа заявок на услуги РС» (НД № 2-060203-027).

5.3 Порядок приема заявок

- 1) Процесс приема заявок на услуги РС по МОТ начинается с момента получения ГУР (службой организации освидетельствований СУБ и охраны) заявки по форме 8.5.5. Рассмотрение заявок производится в службе организации освидетельствований СУБ и охраны ГУР.
- 2) При поступлении заявки в подразделение РС по форме 8.5.5 подразделение направляет заявку в адрес службы организации освидетельствований СУБ и охраны ГУР.
- 3) Начальник службы или лицо его замещающее назначает ответственного исполнителя из числа персонала сектора 048, который регистрирует заявку и присваивает идентификационный номер в следующем порядке:

Например, ЗАЯВКА № **09.0010.048**:

09 - год поступления заявки (2009 г.);

0010 - порядковый номер заявки по журналу;

048 - код сектора, производившего анализ заявки;

- 4) После идентификации начальник службы проводит рассмотрение заявки на предмет возможности выполнения РС запрашиваемой услуги. По результатам рассмотрения оформляется контрольный лист анализа заявки (форма 8.5.7). В контрольном листе указывается главный эксперт / исполнитель.
- 5) Заявка регистрируется в Журнале регистрации заявок на освидетельствование судна на соответствие требованиям КТМС, который ведется в компьютерной базе данных «МОТ».
- 6) Контрольные листы (форма 8.5.7) подлежат хранению вместе с соответствующими заявками в формулярах компаний.
- 7) При рассмотрении заявки в зависимости от конкретных условий предстоящей услуги (объема услуги, величины объекта, сроков выполнения, продолжительности и т.п.) определяется необходимость заключения договора. Процедура заключения и согласования договора описана в НД №2-060203-027 «Процедура анализа контрактов и других заявок на услуги».
- 8) В случае, когда ГУР заключает договор, договору присваивается номер в следующем порядке:

Например, ДОГОВОР № **09.005.048**:

09 - год составления договора (2009 г.);

005 - порядковый номер договора по журналу;

048 - код сектора, производившего составление и согласование условий договора;

- 9) Предварительный расчет стоимости работ по освидетельствованию судна на соответствие требованиям КТМС производится главным экспертом МОТ (исполнителем) в соответствии с действующими тарифами на работы РС и согласовывается с начальником службы.

5.4 Анализ содержания заявки

- 1) При получении заявки производится анализ ее содержания.

-
- 2) При проведении анализа должно быть установлено, что:
 - содержание заявки точно определено и зафиксировано в письменном виде;
 - содержание заявки соответствует требованиям нормативных документов РС;
 - оплата гарантирована;
 - заявка подписана уполномоченными лицами;
 - исполнение заявки не наносит вреда другим членам МАКО;
 - учитываются действующие соглашения с другими классификационными обществами;
 - представлены все необходимые копии документов, перечисленные в заявке.
 - 3) Если в результате анализа устанавливается несоответствие содержания заявки требованиям РС, об этом сообщается судовладельцу с указанием, каким требованиям заявка не соответствует.
 - 4) Если в процессе переписки с судовладельцем выясняется, что нет возможности соотнести содержание заявки с требованиями РС, заявка аннулируется с отметкой в Контрольном листе анализа заявки, Журнале регистрации заявки на освидетельствование на соответствие требованиям КТМС и с письменным уведомлением судовладельца. Причина аннулирования заявки указывается в графе «Дополнительные указания начальника службы» Контрольного листа анализа заявки на освидетельствование судна на соответствие требованиям КТМС.

5.5 Анализ возможности выполнения заявки

- 1) После устранения всех неточностей в содержании заявки производится анализ возможности ее выполнения.
- 2) В процессе анализа проверяется возможность выполнения заявки экспертами МОТ ГУР или подразделения РС (наличие необходимого персонала, нормативных и справочных документов, форм и бланков документов, способы доставки персонала к месту работы и т.д.).
- 3) Если в результате анализа устанавливается, что РС не имеет возможности выполнить заявку, об этом сообщается судовладельцу. При этом сообщается о возможных путях выполнения заявки. Заявка аннулируется с отметкой в Контрольном листе анализа заявки, Журнале регистрации заявок и с письменным уведомлением направляется в компанию или на судно. Причина аннулирования заявки указывается в графе «Дополнительные указания начальника службы» Контрольного листа анализа заявки на освидетельствование судна на соответствие требованиям КТМС.
- 4) Рассмотрев и проанализировав заявку, ГУР направляет поручение в адрес филиалов и Представительств, где планируется проведение освидетельствования.
- 5) По окончании процедуры анализа заявки, РС письменно информирует о результатах судовладельца. При положительных результатах анализа РС подтверждает выполнение работ по освидетельствованию с указанием: места, даты, филиалов и Представительств РС, кому даны поручения на выполнение освидетельствования, а также сообщаются номера поручений.
- 6) После получения отчетных документов о выполнении заявки ответственным исполнителем сектора 048, назначенным начальником службы, делается отметка о выполнении заявки в Журнале регистрации заявок на освидетельствование на соответствие требованиям КТМС.

5.6 Поручение

- 1) Эксперты МОТ подразделения проводят освидетельствование на соответствие требованиям КТМС на основании поручения на выполнение работ по КТМС, которое оформлено ГУР (сектор 048) и направлено в подразделение РС по установленной форме (форма 8.5.23).
- 2) Решение о выдаче поручения вносится в Контрольный лист анализа заявки на освидетельствование судна на соответствие требованиям КТМС с указанием номера поручения и подразделения, которому поручено выполнение работ.
- 3) Ответственный исполнитель, назначенный начальником службы, оформляет поручение и присваивает ему идентификационный номер в следующем порядке.

ПОРУЧЕНИЕ № 09.0018.048:

09 - год составления поручения (2009 г);

0018 - порядковый номер поручения по журналу;

048 - код сектора, оформившего поручение;

- 4) Поручение регистрируется в Журнале регистрации поручений на выполнение работ по КТМС, который ведется в компьютерной базе данных «МОТ».
- 5) Начальник подразделения, получивший поручение для выполнения работ, назначает главного эксперта из состава квалифицированных экспертов МОТ подразделения, с отметкой в соответствующем поручении. Главный эксперт / главный специалист МОТ подразделения регистрирует поручение в Журнале регистрации поручений по МОТ подразделения РС.
- 6) Главный эксперт МОТ устанавливает связь с представителями судовладельца в соответствии с данными о контактах, определенными в поручении, и окончательно согласовывает место и дату проведения освидетельствования.
- 7) В случае, если возникают непредвиденные обстоятельства, препятствующие выполнению работ в соответствии с поручением, филиал или Представительство незамедлительно информирует об этом ГУР по телефону с последующим объяснением в письменной форме.
- 8) ГУР на основании имеющейся информации принимает решение о целесообразности выполнения поручения или его аннулировании. Свое решение в письменном виде ГУР направляет в адрес филиала или представительства, которое в свою очередь информирует судовладельца. В случае аннулирования заявки отметка производится в Журнале регистрации поручений по КТМС.
- 9) Отметка о выполнении поручения производится после получения отчетных документов по окончании освидетельствования в Журнале регистрации поручений по КТМС.

6 Порядок рассмотрения и подтверждения Декларации

6.1 Область распространения

Настоящий Порядок рассмотрения и подтверждения Декларации (далее - Процедура) предназначен для использования экспертами МОТ в процессе добровольного освидетельствования судна на соответствие требованиям КТМС.

6.2 Основные положения

6.2.1 Декларация прилагается к Свидетельству и определяет объем освидетельствования условий труда и жизни моряков, которые должны подвергаться проверке в соответствии с Приложением А5-1 КТМС.

6.2.2 Декларация составляется судовладельцем, и в ней излагаются меры, принимаемые в целях соответствия требованиям КТМС между двумя проверками, равно как и предлагаемые меры по обеспечению постоянного улучшения ситуации в области применения.

6.2.3 РС рассматривает Декларацию и при положительных результатах проверки соответствия судна требованиям КТМС подтверждает и передает Декларацию судовладельцу.

6.2.4 Работы по рассмотрению Декларации производятся на основе заявки от судовладельца.

6.2.5 При рассмотрении Декларации должны быть проанализированы меры, предпринятые судовладельцем в соответствии с перечнем, указанным в Приложении А5-1 КТМС:

- 1) минимальный возраст;
- 2) медицинское освидетельствование;
- 3) квалификация моряков;
- 4) Трудовые договоры моряков;
- 5) пользование услугами любой подлежащей лицензированию, сертификации или иным формам регулирования частной службы набора и трудоустройства;
- 6) продолжительность рабочего времени или отдыха;
- 7) уровень укомплектования судна экипажем;
- 8) помещения для экипажа;
- 9) условия для отдыха на борту судна;
- 10) питание и столовое обслуживание;
- 11) охрана здоровья, обеспечение безопасности и предупреждение несчастных случаев;
- 12) медицинское обслуживание на борту судна;
- 13) процедуры рассмотрения жалоб на борту судна;
- 14) выплата заработной платы.

6.2.6 Добровольное освидетельствование судна на соответствие требованиям КТМС ограничивается перечнем областей указанных в п. 6.2.5.

6.3 Рассмотрение и подтверждение Декларации.

- 1) Рассмотрение Декларации производится по заявке судовладельца. Заявка направляется в ГУР.
- 2) ГУР анализирует заявку и вместе с поручением направляет в соответствующий филиал или Представительство РС.
- 3) Декларация заполняется судовладельцем и отражает разработанные и предпринятые им на судне меры для текущего соблюдения требований КТМС.
- 4) Судовладелец должен заполнить следующие поля Декларации:
 - Название судна;
 - Номер ИМО;
 - Валовая вместимость;
 - Правила и Стандарты с 1) по 14) в поле «Здесь указать меры» заменив эту фразу разработанными им мерами;

-
- Название судовладельца;
 - Адрес судовладельца;
 - Имя лица уполномоченного ставить подпись;
 - Должность;
 - Дата.
- 5) Для судов, совершающих международные рейсы и плавающих под флагом РФ, данные меры должны быть изложены на русском и английском языках, а для судов, плавающих под другими флагами - только на английском языке.
- 6) Главный эксперт МОР предварительно устанавливает официальные каналы связи с судовладельцем с целью:
- получения от судовладельца заполненного шаблона Декларации для проведения предварительного анализа;
 - согласования даты и места проведения работ по рассмотрению Декларации.
- 7) Работы по рассмотрению Декларации проводятся в офисе судовладельца или на борту судна (по согласованию с судовладельцем) с использованием контрольного листа (форма 8.5.6-2) и предшествуют первоначальному освидетельствованию судна на соответствие КТМС.
- 8) Судовладелец передает заполненную им Декларацию (форма 8.5.1-4) главному эксперту МОР, проводящему рассмотрение Декларации, на электронном носителе (CD, DVD, FlashDrive или др.). В присутствии главного эксперта МОР делается распечатка Декларации с данного электронного носителя. Представитель судовладельца указанный в Декларации как «Лицо уполномоченное ставить подпись» подписывает данный рабочий экземпляр Декларации в графе «Подпись уполномоченного лица» и заверяет печатью судовладельца.
- 9) При рассмотрении Декларации эксперт МОР должен убедиться, что меры, перечисленные в ней, указывают:
- случаи, когда проводится внутренняя проверка текущего соблюдения требований КТМС;
 - лиц, ответственных за осуществление проверки и ведение учета результатов проверки;
 - процедуры, которым необходимо следовать в случае вскрытия фактов нарушений.
- 10) В Декларации могут делаться ссылки на другую более полную отчетную документацию, охватывающую вопросы политики и процедур, касающиеся других аспектов сектора морского судоходства, например, на документы, требуемые в соответствии с Международным кодексом по управлению безопасной эксплуатацией судов и предотвращением загрязнения (МКУБ).
- 11) Меры по обеспечению непрерывного соблюдения требований КТМС должны включать общие международные требования о том, чтобы судовладелец и капитан получали информацию о новейших достижениях в области технологии и научных открытий, касающихся организации рабочего места, принимая во внимание опасности, присущие работе моряков, и соответствующим образом информировали представителей моряков, гарантируя тем самым более высокий уровень защиты условий труда и жизни моряков на борту судов.
- 12) В случае когда Декларация заполняется на двух языках при внесении каких-либо изменений текста на одном из языков, эксперт МОР должен требовать от судовладельца внесение соответствующих изменений и на другом языке.
- 13) Декларация должна содержать четкие и ясные формулировки во избежание неправильного толкования всеми заинтересованными лицами.
- 14) Декларация не должна заверяться экспертом МОР, в случае если перечисленные в ней меры полностью не обеспечивают всеобъемлющего соответствия КТМС или в ней отсутствуют меры по обеспечению постоянного улучшения ситуации в области применения.
- 15) В этом случае эксперт МОР должен требовать исправления ситуации на месте, либо оформить Акт(ы) о недостатке/наблюдении и корректирующих действиях (форма 8.5.8-1) и согласовать с судовладельцем срок следующего посещения. Декларации в этом случае не заверяется.
- 16) Каждый недостаток должны оформляться Актом о недостатке/наблюдении и корректирующих действиях (форма 8.5.8-1).
- 17) Акт о недостатке/наблюдении и корректирующих действиях должен указывать, на основании какого конкретного факта сделан вывод о невыполнении Стандарта КТМС, его части или

-
- отдельных требований. Подробное описание ситуации и все факты, подтверждающие невыполнение установленного Стандарта, должны быть даны в контрольном листе по рассмотрению Декларации (форма 8.5.6-2), в графе «Комментарии».
- 18) Все недостатки должны быть рассмотрены главным экспертом МОР совместно с ответственным представителем судовладельца для ясного понимания судовладельцем результатов рассмотрения Декларации.
- 19) Недостатки должны быть оформлены на английском и русском языках для судов под флагом РФ, а для судов под другими флагами на английском языке и сформулированы в основных терминах специфических требований КТМС.
- 20) По окончании рассмотрения эксперт МОР оформляет Отчет о рассмотрении Декларации (форма 8.5.9-1). Номера всех оформленных Актов о недостатке/наблюдении и корректирующих действиях (форма 8.5.8-1) должны фиксироваться в графе «Примечания» Отчета о рассмотрении Декларации.
- 21) При отсутствии недостатков оригинал Декларации распечатывается на листах с двух сторон (первый лист – бланк РС установленной формы, все последующие – белые листы формата А4 и плотностью 80-100 г/м²). Представитель судовладельца, указанный в Декларации как «Лицо уполномоченное ставить подпись» подписывает данный оригинал Декларации в графе «Подпись уполномоченного лица» и заверяет печатью судовладельца, а затем главный эксперт МОР заверяет его своей подписью и печатью(на каждой четной странице в нижнем левом углу). В случае если рассмотрение проводилось в офисе судовладельца, оригинал Декларации направляется на борт судна судовладельцем. Порядок оформления Декларации изложен в Разделе 8 Руководства.
- 22) Шаблоны всех указанных выше документов выложены на веб-сайте ГУР (<http://gur.rs-head.spb.ru/win/mkub/ilo-form.htm>).
- 23) Копия отчета направляется в ГУР в течение трех рабочих дней.
- 24) Подтверждение и передача Декларации судовладельцу производится главным экспертом МОР, проводившим первоначальное или возобновляющее освидетельствование судна на соответствие требованиям КТМС, при условии положительных результатов освидетельствования.
- 25) Результаты подтверждения и передачи Декларации судовладельцу фиксируются в Акте о результатах освидетельствования (форма 8.5.9-2).
- 26) Оригинал Декларации находится на судне, а ее копия, включая перевод на рабочий язык (если он отличается от языка, на котором заполнена Декларация), помещается на борту судна в доступном для моряков месте.

7 Порядок планирования и проведения добровольных освидетельствований на соответствие требованиям Конвенции 2006 года о труде в морском судоходстве

7.1 Область распространения

Настоящий Порядок планирования и проведения добровольных освидетельствований судов (далее – Процедура) устанавливает процедуру разработки плана освидетельствования судов на соответствие требованиям Конвенции 2006 года о труде в морском судоходстве (далее - КТМС), регламентирует процесс освидетельствования судов на добровольной основе на соответствие требованиям КТМС.

7.2 Планирование

- 1) Для проведения всех видов освидетельствований на соответствие требованиям КТМС (за исключением рассмотрения Декларации) должен быть составлен План освидетельствования судна на соответствие требованиям КТМС (форма 8.5.10-2).
- 2) План освидетельствования на соответствие требованиям КТМС утверждается начальником службы или начальником подразделения РС и согласовывается с представителем судовладельца.
- 3) Ответственность за разработку Плана освидетельствования на соответствие требованиям КТМС несет главный эксперт МОТ, назначенный для проведения освидетельствования.
- 4) План должен составляться таким образом, чтобы:
 - проверялись все подразделения, в обязанности которых входит выполнение мер, принятых судовладельцем в целях текущего соответствия национальным требованиям;
 - проверялись все положения КТМС, указанные в Декларации.
- 5) План должен содержать:
 - дату и время освидетельствования;
 - наименование областей, которые должны быть освидетельствованы;
 - распределение и закрепление ответственности между экспертами МОТ;
 - идентификацию лиц, участвующих в освидетельствовании (ФИО руководителей подразделений, капитана);
 - язык освидетельствования.
- 6) В плане освидетельствования на соответствие требованиям КТМС должно быть предусмотрено время для:
 - всулительного совещания;
 - проведения интервью с капитаном, членами экипажа и обхода судна ;
 - ознакомления экспертов МОТ с документацией, связанной с вопросами соблюдения требований КТМС;
 - заключительного совещания .
- 7) Судовладелец несет ответственность за назначение лиц, представляющих его интересы при освидетельствовании судна на соответствие требованиям КТМС экспертами МОТ.
- 8) Решение спорных вопросов по конкретным пунктам плана производится до начала проведения освидетельствования.
- 9) Непосредственно перед началом освидетельствования главный эксперт МОТ обязан удостовериться в готовности каждого члена группы по функциям, закрепленным планом, и провести вводный инструктаж по взаимодействию экспертов МОТ при проведении освидетельствования.
- 10) В процессе освидетельствования, по согласованию с судовладельцем (или его представителем), план (в части времени и сроков освидетельствования) может корректироваться с учетом информации и наблюдений, полученных во время освидетельствования.

7.3 Виды освидетельствований

- 1) Проверка на соответствие требованиям КТМС на добровольной основе включает в себя освидетельствования в следующем объеме:
 - рассмотрение Декларации;
 - первичное освидетельствование судна (на Временное Свидетельство);
 - первоначальное освидетельствование судна (включая подтверждение Декларации);
 - промежуточное освидетельствование судна;
 - дополнительное освидетельствование судна;
 - возобновляющее освидетельствование судна (включая подтверждение Декларации);
- 2) Область всех освидетельствований определена в главе 4.4, Раздела 4.

7.4 Процесс освидетельствования

7.4.1 Планирование освидетельствования

Освидетельствование на соответствие требованиям КТМС проводится в соответствии с планом и включает в себя:

- вступительное совещание;
- освидетельствование;
- заключительное совещание.

7.4.2 Вступительное совещание

- 1) Вступительное совещание проводится в соответствии пунктом 4.6.1, Раздела 4.
- 2) На вступительном совещании перед началом освидетельствования главный эксперт МОР передает судовладельцу Декларации эксперта МОР (форма 8.5.12).

7.4.3 Рассмотрение условий труда и быта моряков

- 1) Все виды освидетельствований проводятся на основе перечня мер, изложенных в Декларации, с указанием ссылок на соответствующие положения документации судовладельца, с целью получения объективных доказательств эффективного внедрения и применения требований КТМС. Рассмотрение Декларации проводится в соответствии с требованиями, изложенными в Разделе 6 Руководства.
- 2) Освидетельствование судна на соответствие требованиям КТМС начинается с обхода судна и внешнего осмотра судовых помещений, предназначенных для проживания моряков, мест общего пользования, санитарно-гигиенических узлов и судового лазарета, а также рабочих мест, условий размещения и перевозки груза с целью ознакомления с условиями труда и быта моряков.
- 3) Сбор объективных доказательств проводится посредством интервью, проверки документов и наблюдения за действиями с использованием контрольных листов освидетельствования на соответствие требованиям КТМС:
 - Контрольный лист по рассмотрению Декларации (форма 8.5.6-2);
 - Контрольный лист первоначального освидетельствования судна на соответствие требованиям КТМС (форма 8.5.6-1);
 - Контрольный лист освидетельствования судна на соответствие требованиям КТМС для выдачи Временного Свидетельства (форма 8.5.6-5);
 - Контрольный лист промежуточного освидетельствования судна на соответствие требованиям КТМС (форма 8.5.6-3).
- 4) Наблюдения, сделанные в процессе проверки, записываются в контрольном листе освидетельствования на соответствие требованиям КТМС в четкой и ясной форме, в графе «Комментарии».
- 5) Вопросы по контрольным листам освидетельствования на соответствие требованиям КТМС не должны ограничивать дополнительные действия или наблюдение со стороны эксперта МОР, необходимые для получения более ясной информации об условиях труда и быта моряков, а также о соблюдении мер, принятых судовладельцем и направленных на обеспечение первоначального и постоянного соблюдения требований КТМС.
- 6) После освидетельствования различных позиций, указанных в Декларации, на судне группа экспертов МОР должна рассмотреть все свои наблюдения за рабочий день, чтобы решить,

- какие из них должны быть оформлены как наблюдения, недостатки или серьезные недостатки.
- 7) Каждое наблюдение, недостаток или серьезный недостаток, должно оформляться Актом о недостатке/наблюдении и корректирующих действиях (форма 8.5.8-1).
 - 8) Недостатки и наблюдения должны быть оформлены для судов под флагом РФ на русском и английском языках, для судов под другими флагами на английском языке и сформулированы в основных терминах специфических положений КТМС.
 - 9) Акт о недостатке/наблюдении и корректирующих действиях должен указывать, на основании какого конкретного факта сделан вывод о невыполнении Стандарта КТМС, его части или отдельных требований. Подробное описание ситуации и все факты, подтверждающие невыполнение установленного требования, должны быть даны в контрольном листе освидетельствования на соответствие требованиям КТМС, в графе «Комментарии».
 - 10) Все наблюдения и недостатки должны быть рассмотрены главным экспертом МОТ совместно с ответственным представителем судовладельца для ясного понимания компанией результатов освидетельствования.
 - 11) В случае выявления серьезного недостатка, судовладелец должен незамедлительно принять меры для его устранения или снижения его градации до недостатка (см. Раздел 4 , п. 4.6.6).
 - 12) В случае невозможности устранения серьезного недостатка на месте, с учетом качественных особенностей недостатка, эксперт МОТ может снизить градацию до недостатка при условии предоставления судовладельцем, согласованного с экспертом МОТ, плана корректирующих действий.

7.4.4 Корректирующие действия

- 1) Судовладелец разрабатывает корректирующие действия с указанием сроков выполнения по каждому недостатку. Содержание корректирующих действий и срок их выполнения должен быть согласован с главным экспертом МОТ (см. Раздел 4 , п. 4.6.6). Сроки выполнения корректирующих действий не должны превышать трех месяцев с даты проведения освидетельствования.
- 2) В зависимости от характера недостатков, проверка выполнения корректирующих действий может быть осуществлена при дополнительном освидетельствовании, что устанавливается главным экспертом МОТ посредством внесения в Отчет о рассмотрении Декларации или в Акт о результатах освидетельствования судна на соответствие требованиям КТМС, номеров Акт о недостатках/наблюдениях и корректирующих действиях по которым необходимо провести дополнительное освидетельствование.

7.4.5 Контроль выполнения корректирующих действий

- 1) После проведения освидетельствования главный эксперт МОТ должен:
 - организовать контроль выполнения корректирующих действий в установленные сроки в соответствии с согласованным планом (см. п. 4.6.6 , Раздел 4) .Этот план должен быть направлен в ГУР в составе отчетных документов для возможности контроля выполнения согласованных мероприятий и проведения дополнительного освидетельствования;
 - рассмотреть, полученные от судовладельца сведения о выполнении корректирующих действий;
 - направить в ГУР информацию о результатах рассмотрения для принятия решения о снятии с оперативного контроля выставленных недостатков.
- 2) При последующем освидетельствовании судна на соответствие требованиям КТМС эксперт МОТ, кроме прочего, должен проверить:
 - эффективность корректирующих действий по выставленным недостаткам, которая должна быть подтверждена объективными доказательствами;
 - при положительных результатах сделать отметку в Акте о недостатке/наблюдении и корректирующих действиях, подтверждающую устранение недостатка, и направить копию Акта в ГУР в составе отчетных документов по проведению освидетельствования.

7.4.6 Заключительное совещание

Заключительное совещание проводится в соответствии с п. 4.6.4, Раздела 4 .

7.5 Отчет об освидетельствовании

- 1) Отчет о рассмотрении Декларации должен готовиться под руководством главного эксперта МОР и содержать:
 - копию заверенной Декларации;
 - копию Отчета о рассмотрении Декларации (форма 8.5.9-1) ;
 - копии Актов о недостатке/наблюдении и корректирующих действиях (форма 8.5.8-1);
 - Контрольный лист по рассмотрению Декларации (не передаются судовладельцу).
- 2) Отчет об освидетельствовании судна на соответствие требованиям КТМС должен готовиться под руководством главного эксперта МОР и содержать:
 - копию Свидетельства (подтвержденного или выданного);
 - копию подтвержденной и переданной судовладельцу Декларации (при первоначальном или возобновляющем освидетельствовании);
 - копию Акта о результатах освидетельствования судна на соответствие требованиям КТМС (форма 8.5.9-2);
 - копии Актов о недостатке/наблюдении и корректирующих действиях (форма 8.5.8-1);
 - копию Плана освидетельствования судна на соответствие требованиям КТМС (форма 8.5.10-2);
 - Контрольные листы освидетельствования судна на соответствие требованиям КТМС (не передаются судовладельцу);
 - План корректирующих действий (при необходимости).
- 3) Контрольные листы освидетельствования судна на соответствие требованиям КТМС направляются в ГУР в составе отчета, в соответствии с поручением. Контрольные листы судовладельцу не передаются.
- 4) Каждый Акт о результатах освидетельствования судна на соответствие требованиям КТМС и Отчет о рассмотрении Декларации подлежат идентификации посредством присвоения уникального номера, состоящего из трех частей, разделяемых точкой:
 - первая часть номера состоит из двух цифр, совпадающих с последними двумя цифрами календарного года;
 - вторая часть номера состоит из пяти цифр: первые три образованы, исходя из порядкового номера освидетельствования, а последние две - цифры "0";
 - третья часть номера - трехзначный цифровой код подразделения, проводившего данное освидетельствование.
 - Акты о результатах освидетельствования судна на соответствие требованиям КТМС и Отчеты о рассмотрении Декларации имеют сквозную нумерацию.
Например, № **09.01200.180** – идентификационный номер Акта о результатах освидетельствования судна на соответствие требованиям КТМС, двенадцатого освидетельствования на соответствие требованиям КТМС, проведенного Региональным управлением в Украине в 2009 году.
- 5) Каждый Акт о недостатке/наблюдении подлежит идентификации посредством присвоения уникального номера, состоящего из трех частей, разделяемых точкой:
 - первая часть номера состоит из двух цифр, совпадающих с последними двумя цифрами календарного года;
 - вторая часть номера состоит из пяти цифр: первые три образованы, исходя из порядкового номера освидетельствования, и должны совпадать с первыми тремя цифрами второй части номера Акта о результатах освидетельствования судна на соответствие требованиям КТМС, а последние две, исходя из сквозного порядкового номера несоответствия, выявленного в ходе освидетельствования;
 - третья часть номера - трехзначный цифровой код подразделения, проводившего данное освидетельствование.
Например, № **09.01201.180** – идентификационный номер Акта о недостатке/наблюдении, выявленном первым в ходе двенадцатого освидетельствования, проведенного Региональным управлением в Украине в 2009 году.
- 6) Главный эксперт МОР несет ответственность за полноту и аккуратность заполнения отчетных документов.

РОССИЙСКИЙ МОРСКОЙ РЕГИСТР СУДОХОДСТВА

Руководство по освидетельствованию условий труда и отдыха моряков в морском судоходстве на добровольной основе

Издание:2009

- 7) Главный эксперт МОР должен рассмотреть и подписать все отчетные документы, включая контрольные листы освидетельствования на соответствие требованиям КТМС. Подпись заверяется личной печатью главного эксперта МОР.
- 8) Все отчетные документы, указанные в поручении ГУР (форма 8.5.23), за исключением Контрольных листов освидетельствования на соответствие требованиям КТМС, должны быть подписаны представителем судовладельца (капитаном судна).
- 9) Оригиналы отчетных документов, за исключением Контрольных листов освидетельствования на соответствие требованиям КТМС, передаются представителю судовладельца (капитану судна).
- 10) Срок направления отчета по освидетельствованию на соответствие требованиям КТМС – три рабочих дня.
- 11) Копии отчета направляются:
 - в адрес ГУР, в электронном виде на адрес 025@rs-head.spb.ru ;
 - в адрес подразделения РС, где судно стоит на учете,
 - в архив подразделения, проводившего освидетельствование.
- 12) После проведения освидетельствования отчетные документы, указанные в поручении ГУР (форма 8.5.23), рассматриваются руководством службы ГУР для принятия решения о выдаче Свидетельства или подтверждении Декларации, или подтверждении срока действия Свидетельства.
- 13) Акты о результатах освидетельствования судна на соответствие требованиям КТМС, Отчеты о рассмотрении Декларации и Акты о недостатке/наблюдении корректирующих действиях регистрируются в базе данных «МОР» в ГУР по результатам анализа отчетных документов ответственным исполнителем, назначенным начальником службы организации освидетельствований СУБ и охраны ГУР.
- 14) Шаблоны форм представлены на веб-сайте ГУР (<http://gur.rs-head.spb.ru/win/mkub/ilo-form.htm>).
- 15) Срок хранения отчета – пять лет.

8 Порядок оформления и учета документов по добровольному освидетельствованию на соответствие требованиям Конвенции 2006 года о труде в морском судоходстве

8.1 Область распространения

Настоящий Порядок оформления и учета документов (далее – Процедура) устанавливает процедуру оформления документов по результатам освидетельствования судов на соответствие требованиям, предъявляемым Конвенцией 2006 года о труде в морском судоходстве (далее - КТМС), а также процедуру учета и хранения документов, выдаваемых по результатам освидетельствования на соответствие КТМС.

8.2 Оформление документов по результатам освидетельствования на соответствие КТМС

- 1) Документы по результатам освидетельствования (Декларации и Свидетельства) должны оформляться на бланках установленной формы без пропуска требуемых сведений. В незаполняемых графах ставится прочерк. Текст должен быть внесен четко и аккуратно, на компьютере (шрифт Arial). В исключительных случаях допускается оформление краткосрочных документов от руки, в этом случае текст должен быть написан печатными буквами без помарок.
- 2) Шаблоны форм документов Декларации и Свидетельства, разработанные ГУР в соответствии с требованиями Стандарта А5.1.3 КТМС, представлены на веб-сайте ГУР (<http://gur.rs-head.spb.ru/win/mkub/ilo-form.htm>):
 - Декларация о добровольном соблюдении трудовых норм в морском судоходстве – 8.5.1-4
 - Свидетельство о соответствии трудовым нормам в морском судоходстве – 8.5.3-2
 - Временное Свидетельство о соответствии трудовым нормам в морском судоходстве – 8.5.4-1
 - Свидетельство о соответствии трудовым нормам в морском судоходстве (краткосрочное) – 8.5.3-3
- 3) Для судов, совершающих международные рейсы и плавающих под флагом РФ, документы необходимо оформлять на русском и английском языках. Для судов, плавающих под другими флагами, документы оформляются только на английском языке.

8.3 Заполнение формы Декларации

- 1) **Номер документа** - регистрационный номер Декларации присваивается в ГУР и указывается в поручении (например, № 09.0025.048). Заполняется экспертом МОТ.
- 2) **Название судна, Номер ИМО и Валовая вместимость** - заполняется судовладельцем.
- 3) В **Декларации** после каждого Правила/Стандарта пронумерованного с **1) по 14)** указываются разработанные судовладельцем меры, направленные на обеспечение соблюдения каждой из позиций. Заполняется судовладельцем.
- 4) **Название и Адрес судовладельца** заполняется судовладельцем на основании регистрационных документов.
- 5) **Имя уполномоченного ставить подпись, Должность, Подпись, Дата** после заполнения Декларации документ подписывается судовладельцем или лицом, уполномоченным судовладельцем в этих целях, и заверяется его печатью. Заполняется судовладельцем.
- 6) **Ф.И.О., Должность, Подпись** – фамилия и инициалы, должность и подпись лица, на которого возложена обязанность заверять данный документ от имени РС. Заполняется экспертом МОТ.
- 7) В пункте **«Место»** записывается название порта/города, в котором проведено освидетельствование. **«Дата»** означает дату фактического окончания освидетельствования. Заполняется экспертом МОТ.
- 8) **Печать или в соответствующих случаях штамп органа** – подпись генерального директора РС, его заместителей или начальника службы заверяется печатью ГУР, подпись

- начальника подразделения заверяется печатью филиала или представительства РС, подпись главного эксперта МОТ - заверяется личной печатью эксперта.
- 9) Декларация распечатывается на листах с двух сторон:
- первый лист – бланк РС установленной формы,
- все последующие – белые листы формата А4 и плотностью 80-100 г/м².
- 10) Каждая четная страница (в нижнем левом углу) заверяется подписью и личной печатью главного эксперта МОТ проводившего рассмотрение Декларации.
- 11) Декларация подтверждается главным экспертом МОТ проводившим первоначальное или возобновляющее освидетельствование при положительных результатах освидетельствования.

8.4 Заполнение форм Свидетельства

- 1) **Номер документа** - регистрационный номер Свидетельства (например, № 09.0025.048), в котором первые две цифры обозначают год выдачи документа, следующие четыре цифры, обозначают порядковый номер документа, (порядковый номер соответствует номеру регистрации документа в ГУР или в подразделении), следующие три цифры – код отдела ГУР или код подразделения, выдавшего документ.
- 2) **Название судна, Порт приписки и Дата регистрации** указываются в соответствии со Свидетельством о праве плавания под государственным флагом России, для судов с иностранным флагом - в соответствии с официальными судовыми документами.
- 3) **Отличительный номер или позывной сигнал** - номер регистрации классификационного общества, указанный в Классификационном свидетельстве судна или позывной сигнал, указанный в Лицензии на судовую радиостанцию.
- 4) **Номер ИМО** - семизначный регистрационный номер судна, присвоенный ИМО, который указывается в соответствии с официальными судовыми документами, в частности, с Классификационным свидетельством судна.
- 5) **Валовая вместимость** указывается в соответствии с Международным мерительным свидетельством (см. подпункт с) пункта 1) статьи II КТМС).
- 6) **Название и Адрес судовладельца** указываются на основании письменного ответа судовладельца на запрос РС по поводу официального написания названия судовладельца и его адреса.
- 7) **Настоящее Свидетельство действительно до** - срок действия Свидетельства определяется в соответствии с требованиями пунктов 3-6 Стандарта А5.1.3 КТМС. Формат заполнения даты следующий:
- Число (ДД), месяц (ММ) и год (ГГГГ) - указываются цифрами;
- 8) **Выдано в** указывается фактическое место оформления документа.
- 9) **Дата выдачи** указывается дата оформления документа.
- 10) **Печать или штамп организации, выдавшей документ** – подпись генерального директора РС, его заместителей или начальника службы заверяется печатью ГУР, подпись начальника подразделения заверяется печатью филиала или представительства РС, подпись главного эксперта МОТ на краткосрочных документах заверяется личной печатью эксперта.
- 11) **№ Декларации, Выдано в, Дата выдачи** – номер Декларации (в формате № 08.0025.048) , место и дата подтверждения Декларации – фактически дата окончания освидетельствования.
- 12) Вторая страница Свидетельства “Подтверждение промежуточного и дополнительного освидетельствования”. В пункте «Место» записывается название порта, в котором проведено промежуточное или дополнительное освидетельствование. «Дата» означает дату фактического окончания промежуточного или дополнительного освидетельствования. Подтверждение промежуточного или дополнительных освидетельствований подписывается главным экспертом МОТ и заверяется личной печатью эксперта.

8.5 Порядок выдачи документов при освидетельствовании судна на соответствие требованиям КТМС

- 1) Краткосрочные документы (форма 8.5.3-3) могут выдаваться главным экспертом МОР по поручению ГУР сроком на 5 (пять) месяцев при положительных результатах освидетельствования судна на соответствие требованиям КТМС.
- 2) Полносрочные документы (формы 8.5.1-4, 8.5.3-2) сроком на 5 (пять) лет выдаются ГУР после рассмотрения отчетных документов по освидетельствованию судна на соответствие требованиям КТМС и утверждения рекомендаций главного эксперта МОР.
- 3) Временные документы (формы 8.5.4-1) выдаются подразделением РС при выполнении судном условий, изложенных в Руководстве (Раздел 4) сроком на шесть месяцев.

8.6 Порядок переоформления Декларации или Свидетельства

- 1) Необходимо переоформить Декларацию и/или Свидетельство в связи с изменением условий, указанных в подпункте с), d) и e) пункта 14) Стандарта А5.1.3 КТМС.
- 2) Судовладелец должен подать заявку в ГУР в установленной форме на дополнительное освидетельствование. В сопроводительном письме необходимо указать причину проведения дополнительного освидетельствования судна.
- 3) При проведении дополнительных освидетельствований судна должно быть проверено следующее:
 - все измененные реквизиты судна включены в классификационные и, для судов, совершающих международные рейсы, конвенционные документы;
 - внесены соответствующие изменения в документацию по КТМС;
- 4) По результатам рассмотрения Декларации главный эксперт МОР оформляет следующие отчетные документы:
 - Отчет о рассмотрении Декларации (форма 8.5.9-1);
 - Акт(ы) о недостатке/наблюдении и корректирующих действиях (форма 8.5.8-1);
 - Заверенную Декларацию (форма 8.5.1-4).
- 5) По результатам освидетельствования судна главный эксперт МОР оформляет следующие отчетные документы:
 - План освидетельствования судна на соответствие требованиям КТМС (форма 8.5.10-2);
 - Акт о результатах освидетельствования судна на соответствие требованиям КТМС (форма 8.5.9-2);
 - Акт(ы) о недостатке/наблюдении и корректирующих действиях (форма 8.5.8-1);
 - Подтверждает Декларацию (при первоначальном или возобновляющем освидетельствовании);
 - Оформленное или подтвержденное по результатам освидетельствования Свидетельство (формы 8.5.3-2, 8.5.3-3, 8.5.4-1).
- 6) При невозможности переоформления Свидетельства эксперт МОР должен предоставить мотивированный отказ в виде Акта(ов) о недостатке/наблюдении и корректирующих действиях с градацией «серьезный».
- 7) При невозможности переоформления Декларации эксперт МОР должен предоставить мотивированный отказ в виде Акта(ов) о недостатке/наблюдении и корректирующих действиях.
- 8) После анализа Руководством РС отчетных документов по освидетельствованию судна, при положительных результатах, судовладельцу может быть выдано новое полносрочное Свидетельство (форма 8.5.3-2).

8.7 Порядок учета и хранения документов, выдаваемых по результатам освидетельствования на соответствие КТМС

- 1) Учет документов, относящихся к освидетельствованию судов, производится посредством ведения Журнала регистрации Деклараций и Журнала регистрации Свидетельств в компьютеризированной базе данных "МОР".

РОССИЙСКИЙ МОРСКОЙ РЕГИСТР СУДОХОДСТВА

Руководство по освидетельствованию условий труда и отдыха моряков в морском судоходстве на добровольной основе

Издание:2009

- 2) Ответственность за контроль сроков проведения промежуточных и возобновляющих освидетельствований судов лежит на подразделениях РС, осуществляющих техническое наблюдение за соответствующими судами.
- 3) Отчетные документы, кроме контрольных листов освидетельствования, должны храниться в ГУР. Если по поручению ГУР освидетельствование проводится экспертами МОТ филиала или представительства РС, то копии отчетных документов хранятся в этих подразделениях РС и подразделении технического наблюдения, куда они должны быть направлены исполнителем работ.
- 4) Срок хранения отчетных документов тот же, что и срок хранения Декларации и/или Свидетельства, к которым они относятся, и составляет не менее пяти лет.

9 Порядок аннулирования и восстановления Свидетельства о соответствии трудовым нормам в морском судоходстве

9.1 Область распространения

Настоящий Порядок аннулирования и восстановления Свидетельства о соответствии трудовым нормам в морском судоходстве (далее – Процедура) устанавливает процедуру аннулирования, переоформления и восстановления Свидетельства о соответствии трудовым нормам в морском судоходстве (далее - Свидетельство) выданного судну, в соответствии с требованиями, предъявляемыми Конвенцией 2006 года о труде в морском судоходстве (далее - КТМС).

9.2 Аннулирование Свидетельства

- 1) Свидетельство (включая временное Свидетельство) теряет силу в следующих случаях:
 - судно не предъявлено к промежуточному или возобновляющему освидетельствованию в сроки, установленные в пункте 2 Стандарта А5.1.3 КТМС;
 - корректирующие действия не выполнены в установленные сроки;
 - имеется не устраненный серьезный недостаток;
 - продажа или списание судна;
 - при переводе судна под флаг другого государства;
 - судовладелец снимает с себя ответственность за эксплуатацию судна;
 - конструкция или оборудование судна, охваченные Разделом 3 КТМС, подверглись существенным изменениям.
- 2) Во всех вышеперечисленных случаях, когда у РС имеются основания для аннулирования Свидетельства, РС немедленно в письменной форме уведомляет капитана судна или судовладельца.
- 3) В случаях перечисленных в подпункте 1) судовладелец должен немедленно уведомить РС о данном факте для принятия РС дальнейших действий.
- 4) Свидетельство аннулируется РС при наличии доказательств о том, что на соответствующем судне не соблюдаются требования КТМС и никакие корректирующие меры для исправления ситуации не были предприняты.
- 5) При решении вопроса об аннулировании свидетельства о соответствии трудовым нормам в морском судоходстве РС принимает во внимание серьезность недостатков и их частоту.
- 6) Свидетельство может быть восстановлено только после удовлетворительных результатов проверки судна, в объеме первоначального освидетельствования.
- 7) В случаях, упомянутых в пункте 1), за исключением продажи/списания судна, или в случае когда судовладелец снимает с себя ответственность за эксплуатацию судна, новое свидетельство выдается только после того, когда РС в полной мере удостоверится в том, что судно отвечает требованиям КТМС.
- 8) В случае аннулирования Свидетельства сведения о судне исключаются из Перечня освидетельствованных судов на основании письменного распоряжения руководства РС, а информация об этом доводится до сведения подразделений РС и других заинтересованных организаций.
- 9) В случае аннулирования Свидетельства – Декларация аннулируется автоматически.
- 10) Шаблон Уведомления об аннулировании Свидетельства (форма 8.5.22) представлен на веб-сайте ГУР (<http://gur.rs-head.spb.ru/win/mkub/ilo-form.htm>).

9.3 Восстановление Свидетельства

- 1) Для восстановления Свидетельства РС должен быть извещен судовладельцем в письменной форме об устранении причин, на основании которых было аннулировано Свидетельство.
- 2) На судно, Свидетельство которого было аннулировано из-за наличия одного или нескольких серьезных недостатков, новое Свидетельство не должно быть выдано до тех пор, пока не будут выполнены все следующие условия:
 - все серьезные недостатки устранены или градация их снижена. Снижение градации серьезных недостатков должно основываться на объективных доказательствах фактически

- предпринятых действий, а не на разработанных корректирующих действиях, которые не были внедрены;
- рассмотрена и подтверждена Декларация;
 - проведено освидетельствование с целью проверки того, что недостатки в системе условий труда и быта моряков на борту судна устранены таким образом, что они больше не представляют значительной угрозы безопасности, здоровью, правам моряков и в полной мере отвечают требованиям КТМС.
- 3) Если по результатам освидетельствования, проведенного согласно п.2) , имеются объективные доказательства того, что существует один или несколько серьезных недостатков, судовладелец должен устранить серьезные недостатки на месте. После устранения серьезных недостатков необходимо провести дополнительное освидетельствование судна. В случае невозможности устранить серьезные недостатки на месте Свидетельство не подтверждается.
- 4) Если по результатам освидетельствования, проведенного согласно требованиям п.п.2) и 3), имеются объективные доказательства того, что условия труда и быта моряков на судне соответствуют требованиям КТМС и отсутствуют серьезные недостатки, новое Свидетельство может быть выдано до даты истечения срока действия изъятого Свидетельства.

9.4 Переоформление Свидетельства

9.4.1 Переоформление Свидетельства производится РС в связи с изменением реквизитов судовладельца и судна. Дата истечения срока действия нового Свидетельства совпадает с датой истечения срока действия Свидетельства, выданного по результатам первоначального или возобновляющего освидетельствования.

9.5 Регистрация Уведомлений об аннулировании Свидетельства

- 1) Аннулированные Свидетельства регистрируются в Журнале регистрации аннулированных Свидетельств. Журнал ведется в электронной базе данных «МОТ» ГУР.
- 2) Каждому Уведомлению об аннулировании Свидетельства присваивается идентификационный номер в следующем порядке:

Например: № **09.001.048**

09 - год уведомления об аннулировании Свидетельства;

001 - порядковый номер аннулирования;

048 - код сектора.

10 Проверки. Контроль

10.1 Обязанности РС

РС, выполняя освидетельствования на соответствие требованиям КТМС, отвечает за обеспечение проведения этого процесса в соответствии с данным документом. Это включает контроль со стороны руководства всех аспектов освидетельствований.

10.2 Ответственность и полномочия персонала РС

10.2.1 Генеральный директор:

- 1) утверждает настоящее Руководство и изменения к нему;
- 2) определяет общую политику РС, направленную на обеспечение высокоэффективной системы по освидетельствованиям на соответствие требованиям КТМС;
- 3) определяет и устанавливает возможность обеспечения ресурсами, необходимыми для внедрения, поддержания и непрерывного совершенствования этих процессов.

10.2.2 Первый заместитель генерального директора РС (031):

- 1) осуществляет координацию и контроль процессов освидетельствования на соответствие требованиям КТМС;
- 2) несет ответственность за проведение общей политики РС при осуществлении этих процессов, а также их непрерывное совершенствование.

10.2.3 Начальник службы организации освидетельствований СУБ и охраны РС:

- 1) осуществляет методическое руководство и координацию работ в системе РС по освидетельствованию на соответствие требованиям КТМС;
- 2) несет ответственность за своевременность разработки и корректировки нормативных документов по этим процессам, объективность анализа отчетных документов и обоснованность представляемых руководству РС предложений по их непрерывному совершенствованию;
- 3) организует проведение анализа деятельности РС по освидетельствованию на соответствие требованиям КТМС.

10.2.4 Руководитель подразделения РС:

- 1) обеспечивает практическое выполнение персоналом своего подразделения требований настоящего Руководства;
- 2) если по результатам проведенного освидетельствования были выявлены недостатки, начальнику подразделения РС следует обеспечить:
 - контроль представления Компанией отчета о выполнении корректирующих действий в установленные сроки и в соответствии с согласованным планом;
 - анализ полученных сведений о выполнении корректирующих действий;
 - направление в Компанию и в ГУР информации о результатах анализа для принятия решения о возможности снять с оперативного контроля выявленный недостаток.

10.2.5 Обязанности проверяющей группы:

- 1) Если по результатам освидетельствования был выявлен хотя бы один недостаток, эксперт МОТ, являющийся руководителем группы, должен проинформировать ответственных представителей судовладельца / судна (если это применимо, назначенное лицо, капитана) об установленном в РС порядке действий в отношении таких недостатков.
- 2) Эксперт МОТ несет ответственность за:
 - планирование и выполнение возложенных обязанностей эффективно и результативно;
 - выполнение применимых требований и других соответствующих указаний;
 - сообщение о любых серьезных затруднениях, возникающих при проведении освидетельствования;

- организацию помощи технических специалистов, необходимой для компетентного проведения освидетельствования, как и когда это применимо;
 - незамедлительное представление и разъяснение недостатков судовладельцу;
 - сообщение о любых наблюдениях;
 - информирование о результатах освидетельствования ясно, убедительно и без неуместных задержек;
 - представление судовладельцу отчета об освидетельствовании;
 - проверку эффективности корректирующих действий, предпринятых судовладельцем.
- 3) Участвующий персонал должен обеспечить конфиденциальность документов, относящихся к освидетельствованию.
- 4) При наличии доказательств не устраненного серьезного недостатка эксперт МОР должен действовать, как предписано в Разделе 4 ,п.4.6.6, информируя власти государства порта, если это применимо.

10.2.6 Обязанности эксперта МОР

- 1) Эксперт МОР несет ответственность за следующее:
- проведение порученного освидетельствования эффективно и результативно;
 - исполнение применимых требований и других соответствующих указаний;
 - указание в отчете любых существенных обстоятельств, которые препятствовали проведению освидетельствования;
 - организацию специального технического содействия, если оно необходимо для подтверждения условий соответствия;
 - информирование о результатах освидетельствования в ясной, убедительной форме и без неоправданных задержек.
- 2) Персонал, вовлеченный в процессы освидетельствования на соответствие требованиям КТМС, должен обеспечить конфиденциальность относящихся к ним документов.

11 Ресурсы

Для выполнения требований настоящего Руководства должны выделяться следующие ресурсы:

- 1) Нормативные документы, необходимые для разработки соответствующих внутренних нормативных документов;
- 2) Квалифицированный персонал;
- 3) Материальные ресурсы:
- печатная бумага;
 - оборудование рабочих мест;
 - компьютеры;
 - программное обеспечение;
 - аппаратное обеспечение;
 - носители информации;
 - множительная техника.

12 Отчетные документы

По результатам применения требований настоящего Руководства в РС ведутся следующие отчетные документы:

- 1) Переписка по вопросам КТМС с:
- судоходными компаниями, владельцами судов;
 - классификационными обществами – членами (ассоциированными членами) МАКО;
 - подразделениями ГУР и РС;
- 2) Ведущие в электронном виде журналы по КТМС:
- регистрации заявок на освидетельствованию судна на соответствие требованиям Конвенции о труде в морском судоходстве, No 048-32.01;
 - регистрации Актов о недостатках/наблюдениях и корректирующих действиях, No 048-32.02;

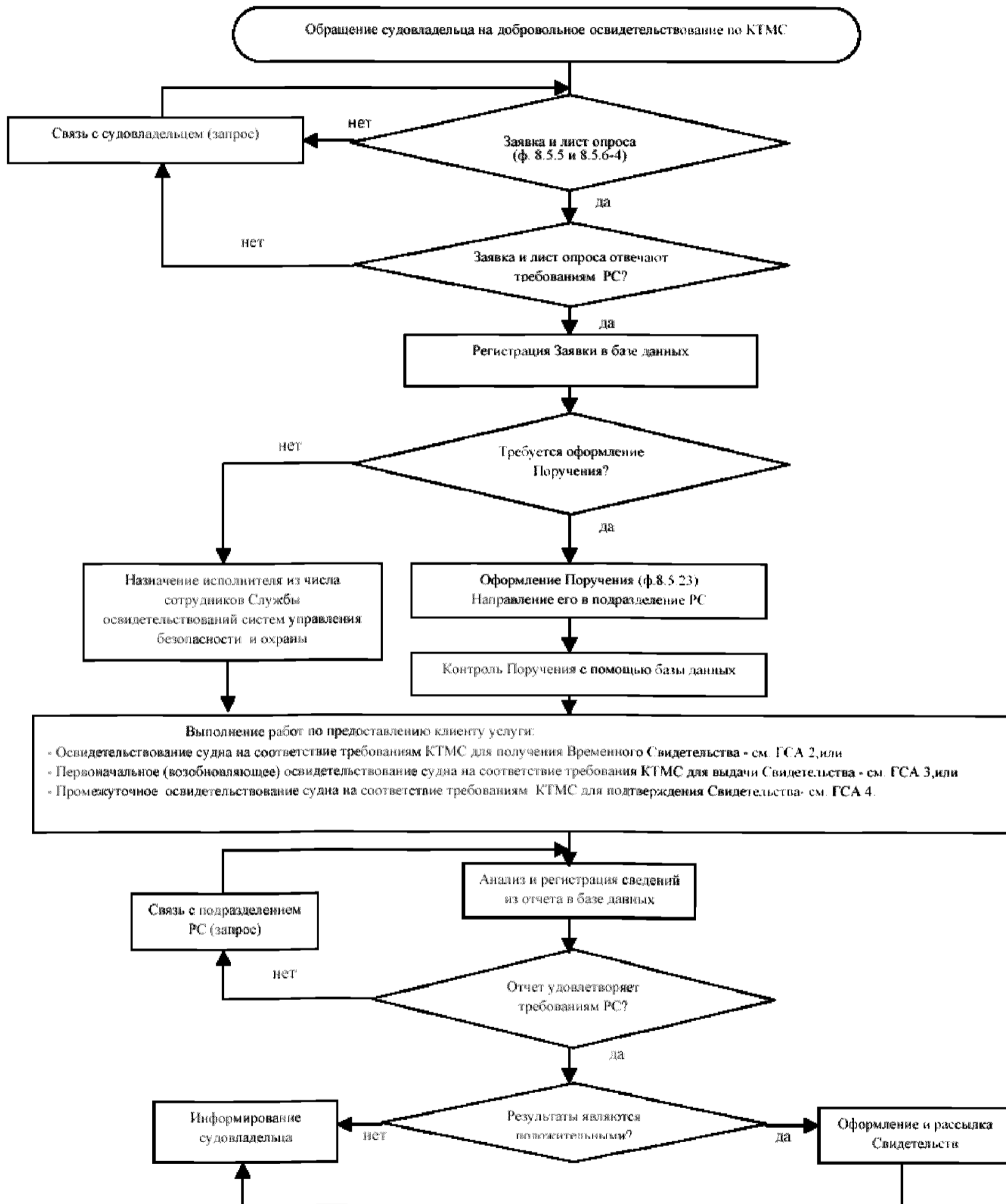
- регистрации Актов о результатах освидетельствования судна на соответствие требованиям КТМС, No 048-32.03;
- учета и регистрации Деклараций о (добровольном) соблюдении трудовых норм в морском судоходстве, No 048-32.04;
- учета и регистрации Свидетельств о соответствии трудовым нормам в морском судоходстве, No 048-32.05;
- регистрации аннулированных Свидетельств о соответствии трудовым нормам в морском судоходстве, No 048-32.06;
- регистрации поручений на выполнение работ по освидетельствованию на соответствие требованиям КТМС, No 048-32.12;
- регистрации Отчетов о рассмотрении Деклараций, No 048-32.07;
- 3) **Формы документов, используемые при выполнении работ по КТМС.** Шаблоны форм документов представлены на веб-сайте ГУР (<http://gur.rs-head.spb.ru/win/mkub/ilo-form.htm>). При работах по добровольному освидетельствованию судов на соответствие требованиям КТМС в РС могут оформляться:
 - 8.5.1-4 – Декларации о добровольном соблюдении трудовых норм в морском судоходстве;
 - 8.5.3-2 – Свидетельство о соответствии трудовым нормам в морском судоходстве;
 - 8.5.3-3 – Свидетельство о соответствии трудовым нормам в морском судоходстве (краткосрочное);
 - 8.5.4-1 – Временное Свидетельство о соответствии трудовым нормам в морском судоходстве;
 - 8.5.5 – Заявка на освидетельствование судна на соответствие требованиям Конвенции 2006 года о труде в морском судоходстве;
 - 8.5.6-4 – Лист опроса по определению готовности судна к первичному освидетельствованию РС;
 - 8.5.6-1 – Контрольный лист первоначального освидетельствования судна на соответствие требованиям КТМС;
 - 8.5.6-2 – Контрольный лист по рассмотрению Декларации о соблюдении трудовых норм в морском судоходстве;
 - 8.5.6-3 – Контрольный лист промежуточного освидетельствования судна на соответствие требованиям КТМС;
 - 8.5.6-5 – Контрольный лист освидетельствования судна на соответствие требованиям КТМС для выдачи Временного Свидетельства;
 - 8.5.7 – Контрольный лист анализа заявки по освидетельствованию на соответствие КТМС;
 - 8.5.8-1 – Акт о недостатке/наблюдении и корректирующих действиях;
 - 8.5.9-2 – Акт о результатах освидетельствования судна на соответствие требованиям КТМС;
 - 8.5.9-1 – Отчет о рассмотрении Декларации;
 - 8.5.10-2 – План освидетельствования судна на соответствие требованиям КТМС;
 - 8.5.12 – Декларация эксперта МОТ;
 - 8.5.22 – Уведомление об Аннулировании Свидетельства о соответствии трудовым нормам в морском судоходстве;
 - 8.5.23 – Поручение на выполнение работ по освидетельствованию судна на соответствие требованиям Конвенции 2006 года о труде в морском судоходстве.

13 Конфиденциальность

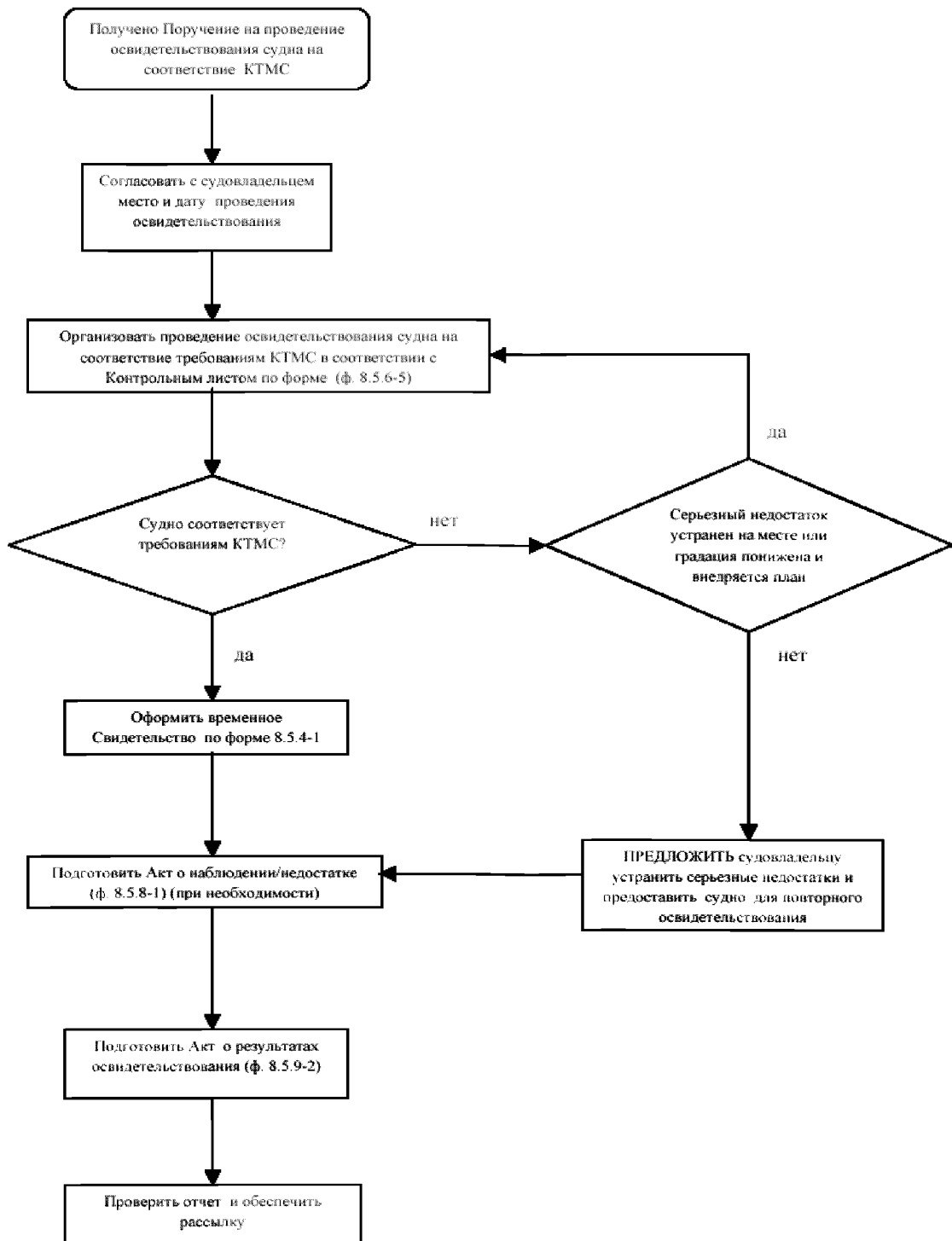
Настоящее Руководство является внутренним документом РС и не подлежит представлению другим сторонам, кроме как экспертам СКР и аудиторам, проводящим проверки СКР.

Приложение А

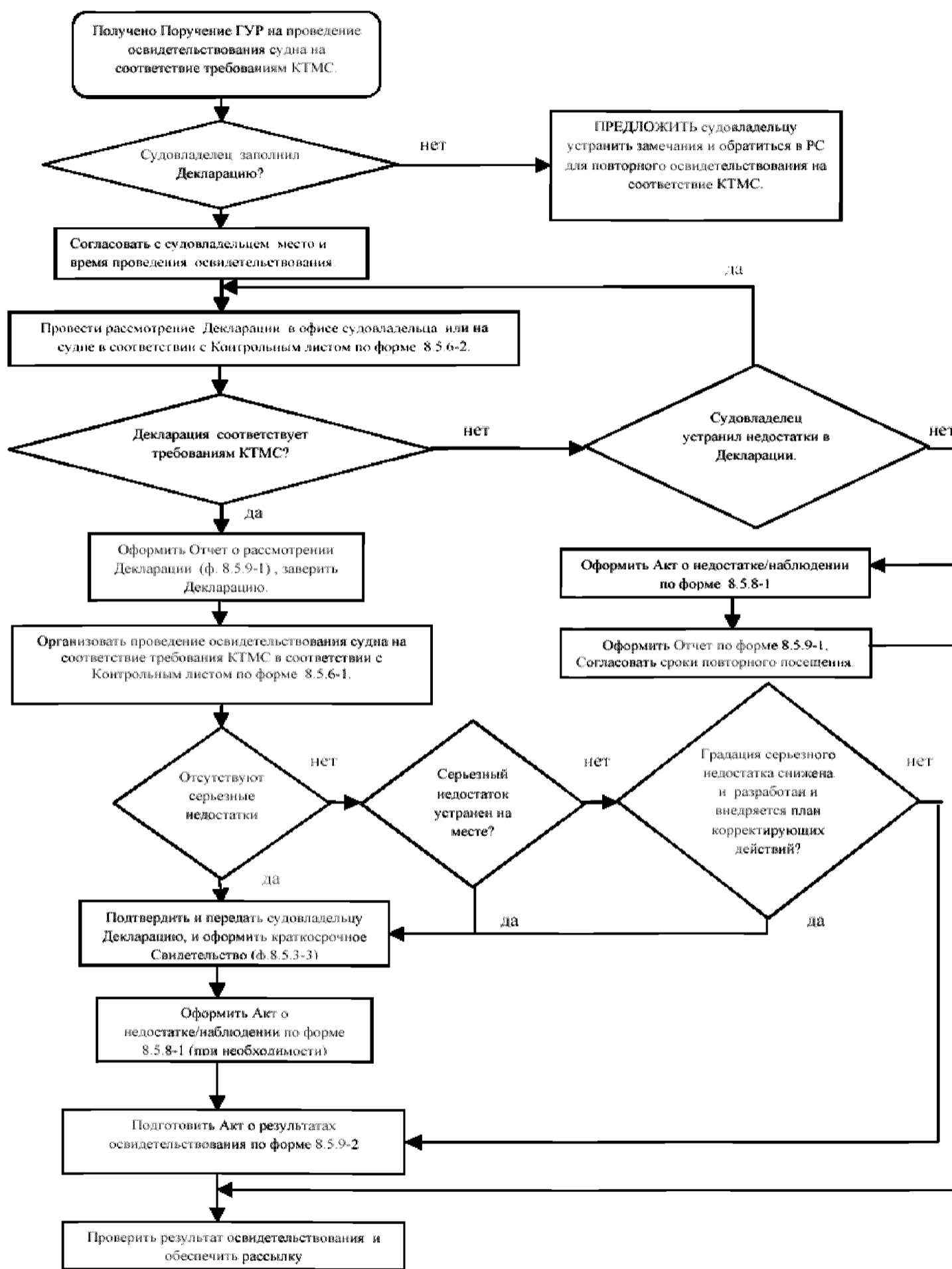
Граф-схема алгоритма общего взаимодействия РС с судовладельцем (ГСА 1)



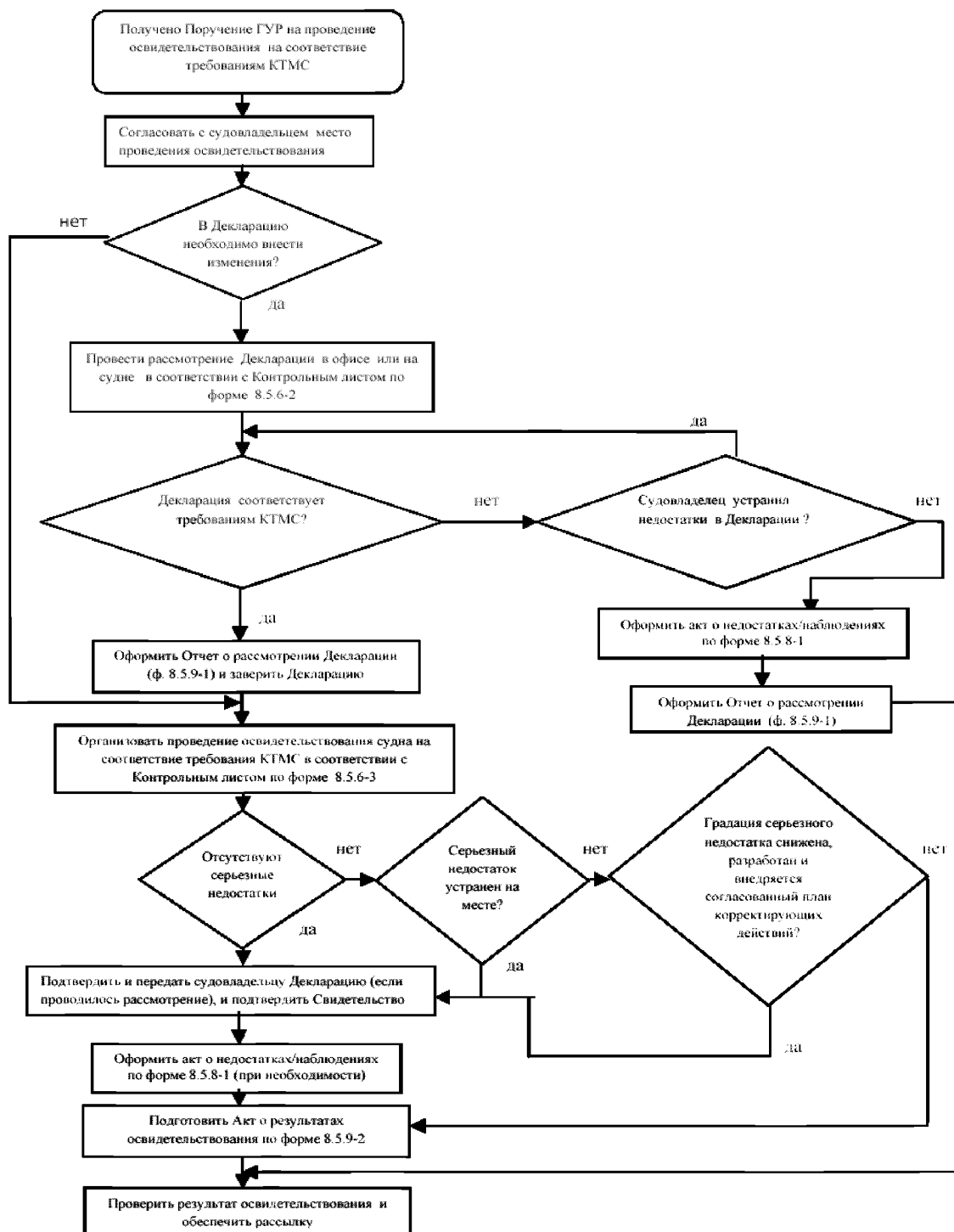
Граф-схема алгоритма освидетельствования на борту судна на соответствие КТМС для получения временного Свидетельства (ГСА 2)



Граф-схема алгоритма первоначального освидетельствования на борту судна на соответствие КТМС (ГСА 3)



Граф-схема алгоритма промежуточного освидетельствования на борту судна на соответствие КТМС (ГСА 4)



РОССИЙСКИЙ МОРСКОЙ РЕГИСТР СУДОХОДСТВА

Руководство по освидетельствованию условий труда и отдыха моряков в морском судоходстве на добровольной основе

Издание:2009

Лист учета изменений

№ п/п	Идентификационный номер изменения/ дата утверждения изменения	Перечень измененных и дополненных пунктов