

ГОСУДАРСТВЕННЫЙ КОМИТЕТ СОВЕТА МИНИСТРОВ СССР
ПО ДЕЛАМ СТРОИТЕЛЬСТВА
(ГОССТРОЙ СССР)

СТРОИТЕЛЬНЫЕ НОРМЫ И ПРАВИЛА

ОТМЕНЕН _____
Госстановлением СССР от 06.08.84 №164 - приказом утратившим силу
СССР от 06.08.84 №164 -
СССР от 11.08.84 стр. 14
Россобор -

Часть II, раздел Л

Глава 16

КЛУБЫ

НОРМЫ ПРОЕКТИРОВАНИЯ

СНиП II-Л.16-71

ИЗМЕНЕН (дополнен) _____
часть 1 п. 4.3 изменен с 107. 782. СНиП II-12-77 (стр. 13)
(рядом, пункт)
ОСНОВАНИЕ 2) БЕТ № 11, 1977г.
(наименов. источ. №, дата, лист.)



Москва — 1972

Издание официальное

ГОСУДАРСТВЕННЫЙ КОМИТЕТ СОВЕТА МИНИСТРОВ СССР
ПО ДЕЛАМ СТРОИТЕЛЬСТВА
(ГОССТРОИ СССР)

СТРОИТЕЛЬНЫЕ НОРМЫ И ПРАВИЛА

Часть II, раздел Л

Глава 16

КЛУБЫ

НОРМЫ ПРОЕКТИРОВАНИЯ

СНиП II-Л.16-71

*Утверждены
Государственным комитетом
Совета Министров СССР
по делам строительства
31 декабря 1971 г.*



ИЗДАТЕЛЬСТВО ЛИТЕРАТУРЫ ПО СТРОИТЕЛЬСТВУ
Москва—1972

Глава СНиП II-Л. 16-71 «Клубы. Нормы проектирования» разработана ЦНИИЭП зрелищных зданий и спортивных сооружений и КиевЗНИИЭП Государственного комитета по гражданскому строительству и архитектуре при Госстрое СССР

С введением в действие настоящей главы утрачивают силу «Нормы и технические условия проектирования зданий клубов» (СН 44-59).

Редакторы — инж В. П. Смирнов (Госстрой СССР), архитекторы Д. В. Кулаков и С. П. Селивановский (Госгражданстрой), кандидаты арх. Ю. П. Гнедовский и М. Р. Савченко, арх. Н. Н. Ерофеева (ЦНИИЭП зрелищных зданий и спортивных сооружений) и канд. арх. Г. В. Зенькович (КиевЗНИИЭП).

Государственный комитет Совета Министров СССР по делам строительства (Госстрой СССР)	Строительные нормы и правила	СНиП II-Л. 16-71
	Клубы. Нормы проектирования	Взамен СН 44-59

1. ОБЩИЕ УКАЗАНИЯ

1.1. Нормы настоящей главы распространяются на проектирование вновь сооружаемых и реконструируемых зданий клубов, предназначенных для проведения культурно-просветительной работы, предусмотренной действующими положениями о клубных учреждениях.

Примечание. При проектировании зданий клубов кроме требований настоящей главы следует также соблюдать требования соответствующих нормативных документов, утвержденных или согласованных Госстроем СССР.

1.2. Клубы подразделяются на пять типов согласно табл. 1.

Таблица 1

Типы клубов

Типы клубов	Вместимость зрительного зала (количество мест)	Отношение вместимости зрительного зала к вместимости клубной части
I — Сельский клуб, размещаемый, как правило, на участках производственных колхозов и совхозов, а также в рабочих поселках	150—400	1:0,2—1:0,25
II — Сельский дом культуры, размещаемый, как правило, на центральных участках колхозов и совхозов, а также в рабочих поселках	300—700	1:0,3—1:0,4

Продолжение табл. 1

Типы клубов	Вместимость зрительного зала (количество мест)	Отношение вместимости зрительного зала к вместимости клубной части
III — Районный дом культуры, размещаемый, как правило, в населенных местах, являющихся административными центрами районов	500—800	1:0,7—1:0,8
IV — Городской клуб, размещаемый, как правило, в жилых районах городов	300—700	1:0,6—1:0,7
V — Городской дом культуры, размещаемый, как правило, в общественных центрах городов	500—1000	1:0,9—1:1

Примечания: 1. Проектирование клубов со зрительными залами большей вместимости и иным отношением вместимости зала к вместимости клубной части, чем указано в настоящей таблице, допускается по согласованию с министерством культуры союзной республики и разрешению Государственного комитета по гражданскому строительству и архитектуре при Госстрое СССР.
2. Вместимость зрительных залов и клубной части в специализированных клубах (шахматных, аэроклубов и др.), а также в зданиях, проектируемых для размещения клубов, объединенных с учреждениями иного назначения, но функционально связанных с ними, следует принимать с учетом норм настоящей главы.

2. ТРЕБОВАНИЯ К ЗЕМЕЛЬНЫМ УЧАСТКАМ

2.1. На участках клубов следует предусматривать зеленые насаждения, летние сооружения для клубной работы, площадки для спортивных игр, а также хозяйственный двор.

Внесены Государственным комитетом по гражданскому строительству и архитектуре при Госстрое СССР	Утверждены Государственным комитетом Совета Министров СССР по делам строительства 31 декабря 1971 г.	Срок введения 1 октября 1972 г.
---	--	------------------------------------

2.2. Подъезд грузовых транспортных средств к игровым площадкам сцен или эстрад следует предусматривать с хозяйственного двора.

2.3. Перед входами в клубы и выходами из них следует предусматривать площадки из расчета 0,2 м² на одно место в зрительном зале.

2.4. Противопожарные разрывы между зданиями сельских клубов или сельских домов культуры и соседними зданиями или сооружениями IV и V степени огнестойкости должны быть увеличены на 30% по сравнению с предусмотренными главой СНиП по планировке и застройке населенных мест.

3. ТРЕБОВАНИЯ К ОБЪЕМНО-ПЛАНИРОВОЧНЫМ РЕШЕНИЯМ

3.1. Помещения клубов подразделяются на:
А. Помещения зрелищной части;
Б. Помещения клубной части;
В. Помещения обслуживающего и административно-хозяйственного назначения.

3.2. Помещения зрелищной и клубной части должны быть размещены так, чтобы эксплуатация помещений одной части не зависела от эксплуатации помещений другой части.

3.3. В зданиях клубов в зависимости от местных условий и при надлежащем технико-экономическом обосновании допускается размещать танцевальные залы, кафе, библиотеки, спортивные залы, музыкальные школы, музеи и базы проката клубного инвентаря.

А. ПОМЕЩЕНИЯ ЗРЕЛИЩНОЙ ЧАСТИ

3.4. Зрелищная часть состоит из помещений зрительской группы и демонстрационной группы.

Помещения зрительской группы

3.5. Площади помещений зрительской группы следует принимать согласно табл. 2.

Таблица 2

Площади помещений зрительской группы

Помещения	Площадь в м ²
1. Зрительный зал . . .	0,65 на 1 место в зрительном зале
2. Фойе с буфетной стойкой в клубах: а) с залами для танцев	0,4 на 1 место в зрительном зале
б) без залов для танцев	До 0,6 на 1 место в зрительном зале По табл. 11
3. Вестибюль	
4. Фойе-вестибюль (предусматривается в клубах типа I)	0,45 на 1 посетителя клуба
5. Подсобное помещение при буфетной стойке	0,02 на 1 место в зрительном зале при площади помещения не менее 10 м ²
6. Кладовая для мебели (при фойе) ¹	0,02 на 1 место в зрительном зале при площади кладовой не менее 10 м ²
7. Кладовая для спортивного инвентаря и мебели (при зрительном зале) ²	0,05 на 1 место в зрительном зале при площади кладовой не менее 10 м ²

¹ Предусматривается в случае использования фойе также и в других целях.
² Предусматривается в случае использования зрительного зала также и в других целях.

3.6. Требования к размещению зрительских мест, расположению и размерам экрана для кинопроекции приведены в табл. 3 и на рис. 1.

Таблица 3

Требования к размещению зрительских мест, расположению и размерам экрана для кинопроекции

Условные обозначения (см. рис. 1)	Наименование измерений	Размеры	Примечания
<i>Размещение зрительских мест</i>			
Д	Расстояние (по оси зрительного зала) от красной линии до спинки наиболее удаленного зрительского места при вместимости зрительного зала:		
	600 мест и менее	Не более 24 м	—
	более 600 мест	Не более 27 м	—

Продолжение табл. 3

Условные обозначения (см. рис. 1)	Наименование измерений	Размеры	Примечания
D_1	Расстояние (по оси зрительного зала) от красной линии до спинки зрительского места первого ряда: при наличии оркестровой ямы при отсутствии оркестровой ямы	Не менее 4,5 м Не менее 2,5 м	Расстояние от наиболее выступающих частей кресел первого ряда до края эстрады или до барьера оркестровой ямы должно быть не менее 1 м
α	Горизонтальный угол (с вершиной на оси зрительного зала), образованный сторонами, проходящими через боковые грани строительного портала	30°	Зрительские места должны размещаться в пределах угла α
β	Вертикальный угол (с вершиной на красной линии) между лучом зрения и плоскостью планшета сцены	Не более 25°	Для зрительских мест, размещаемых на боковых балконах, допускается до 40°
C	Превышение луча зрения, направленного на красную линию, над уровнем глаз впереди сидящего зрителя (уровень глаз сидящего зрителя принимается выше уровня пола на 1,15 м)	Не менее 0,06 м	Для зрительских мест, расположенных на горизонтальном полу, за величину C принимается превышение луча зрения, направленного на нижнюю грань экрана, над уровнем глаз впереди сидящего зрителя

Продолжение табл. 3

Условные обозначения (см. рис. 1)	Наименование измерений	Размеры	Примечания
B_p	Превышение уровня пола игровой площадки над уровнем пола зрительного зала у первого ряда зрительских мест	1—1,2 м	—
<i>Расположение и размеры экрана</i>			
D_2	Расстояние (по оси зрительного зала) от экрана до спинки зрительского места наиболее удаленного ряда	Не менее 1,5($D - D_1$)	При ширине экрана до 0,34 D_2 допускается принимать $D_2 = 1,4 \times (D - D_1)$
φ	Угол отклонения оптической оси кинопроектора от нормали к поверхности экрана в его центре: в горизонтальной плоскости в вертикальной плоскости: вверх вниз	Не более 6° Не более 3° Не более 8°	— — —
B	Расстояние от нижнего проекционного луча до пола в зоне зрительских мест, размещенных под проекционными лучами	Не менее 1,9 м	—
I	Расстояние от проекционных лучей до выступающих конструкций и оборудования Ширина рабочего поля экрана:	Не менее 0,5 м	—
$Ш_{ш}$ $Ш_{к}$ $Ш_{о}$	широкого кашетированного обычного	0,43 D_2 0,3 " " " " " " 0,25 " " " " " "	При соответствующем обосновании ширину рабочего поля экрана допускается уменьшать: до 0,34 D_2 " 0,27 " " " " 0,2 " " "

Продолжение табл. 3

Условные обозначения (см. рис. 1)	Наименование измерения	Размеры	Примечания
$V_{ш}$	Высота рабочего поля экрана:	$\frac{Ш_{ш}}{2,35}$	$V_{ш}=V_{к}=V_{о}$
$V_{к}$	кашетированного	$\frac{Ш_{к}}{1,66}$	
$V_{о}$	обычного	$\frac{Ш_{о}}{1,37}$	
R	Радиус кривизны экрана	$D_э$	Допускается применение плоских экранов
$Ш_э$	Ширина пространства за экраном: при устройстве прохода за экраном при отсутствии прохода за экраном	Не менее 1,3 м Не менее 0,1 м	Устройство прохода за экраном допускается не предусматривать в зрительных залах вместимостью 500 мест и менее при размещении громкоговорителей с боков экрана

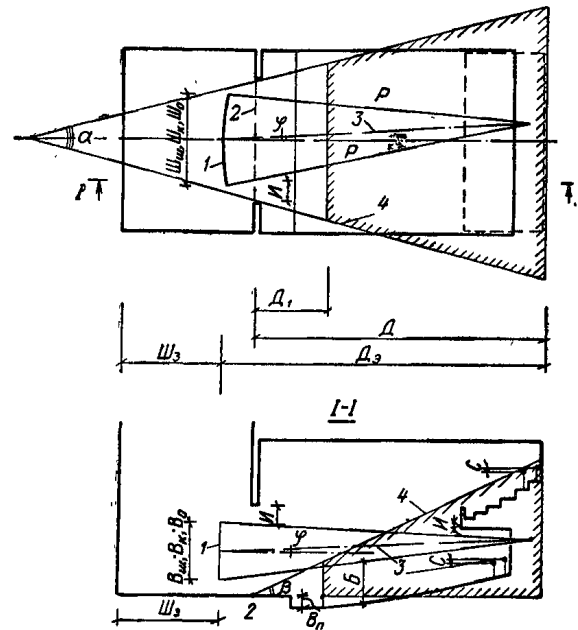


Рис. 1. Размещение зрительских мест, расположение и размеры экрана

1 — экран; 2 — красная линия; 3 — оптическая ось кинопроектора; 4 — граница зоны размещения зрителей

Таблица 4

Наибольшее количество непрерывно установленных мест в ряду

Расстояние между спинками мест соседних рядов в м	Наибольшее количество непрерывно установленных мест в ряду при расположении прохода		Ширина прохода (в свету) между рядами в м
	с одной стороны ряда	с двух сторон ряда	
0,8	7	15	0,35
0,85	12	25	0,4
0,9	20	40	0,45
0,95	25	50	0,5

Примечание. В зданиях клубов IV и V степени огнестойкости количество непрерывно установленных мест в ряду следует принимать: при расположении прохода с одной стороны ряда — не более 15; с двух сторон — не более 30.

3.7. Зрительные залы следует проектировать с учетом установки в них полумягких или жестких кресел с откидными сиденьями. Допускается предусматривать в зрительных залах установку стульев или скамей, если это вызывается условиями эксплуатации. В креслах, стульях, скамьях или их звеньях следует предусматривать устройство для неподвижного прикрепления к полу.

В ложах вместимостью не более 12 чел. допускается проектировать установку кресел и стульев без прикрепления их к полу.

3.8. Наибольшее количество непрерывно установленных мест в ряду следует принимать согласно табл. 4.

3.9. Зрительный зал должен иметь непосредственное сообщение с фойе. При проектировании использования фойе в других целях

одновременно с эксплуатацией зрительного зала следует предусматривать сообщение зрительного зала также с вестибюлем, минуя фойе.

3.10. Фойе следует размещать, как правило, в одном помещении.

В клубах со зрительными залами вместимостью более 700 мест или при устройстве в клубах танцевального зала фойе допускается размещать в нескольких помещениях.

Помещения демонстрационной группы

3.11. Помещения демонстрационной группы состоят из: игровой площадки; помещений, обслуживающих игровую площадку; помещений киноаппаратной.

3.12. Игровые площадки подразделяются на эстрады и сцены.

Требования настоящих норм распространяются на проектирование эстрад и сцен, приведенных на рис. 2.

3.13. Размеры эстрад и сцен следует принимать согласно табл. 5.

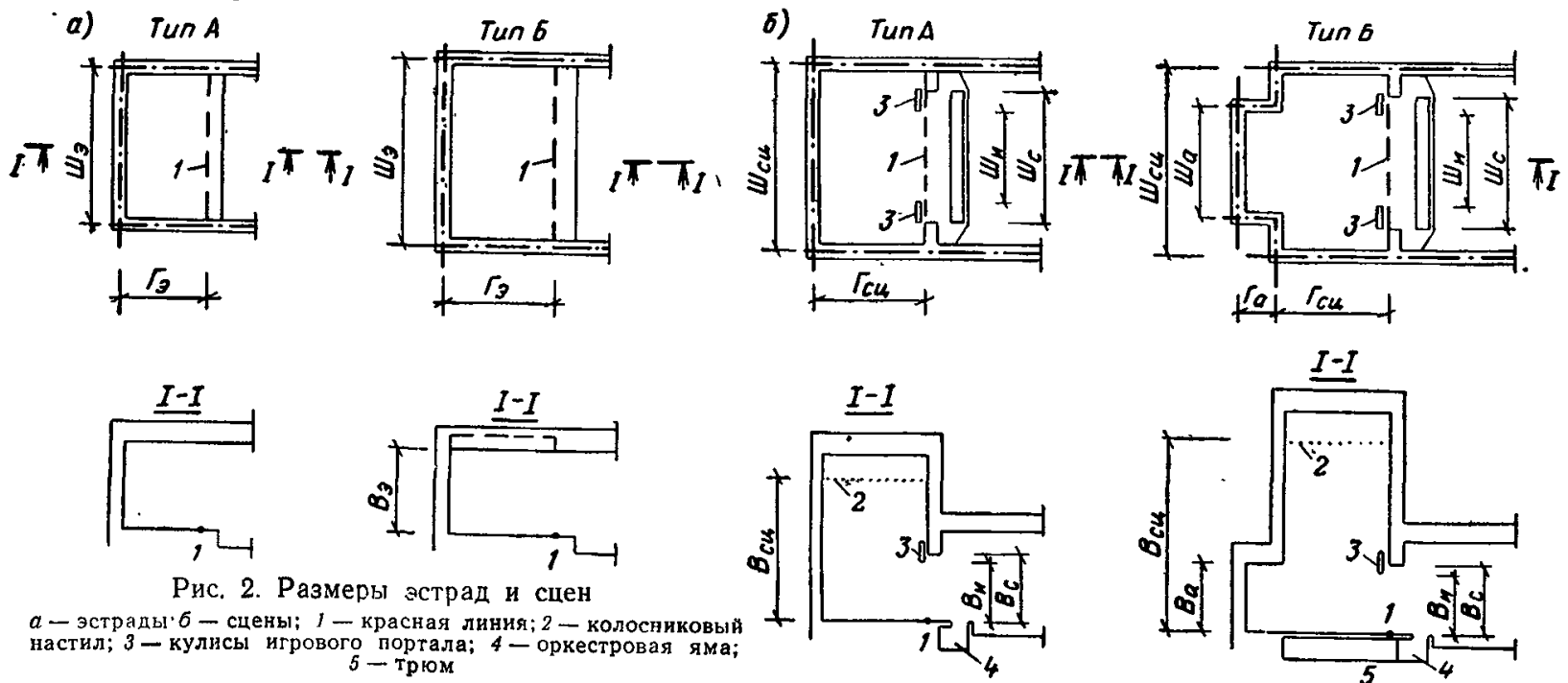


Рис. 2. Размеры эстрад и сцен

а — эстрады; б — сцены; 1 — красная линия; 2 — колосниковый настил; 3 — кулисы игрового портала; 4 — оркестровая яма; 5 — трюм

Таблица 5

Размеры эстрад и сцен в м

Вместимость зрительного зала (количество мест)	Эстрада типа					Сцена типа												
	А		Б			портал				А			Б					
	ширина Шэ	глубина Гэ	ширина Шэ	глубина Гэ	высота Вэ	ширина Шп	высота Вп	ширина Шс	высота Вс	ширина Шсц	глубина Гсц	высота Всц	ширина Шсц	глубина Гсц	высота Всц	арьер-сцена		
																ширина Ша	глубина Га	высота Ва
расчетный игровой	строительный	ширина Шсц	глубина Гсц	высота Всц	ширина Шсц	глубина Гсц	высота Всц	ширина Шсц	глубина Гсц	высота Всц	ширина Шсц	глубина Гсц	высота Всц	ширина Шсц	глубина Гсц	высота Всц		
150—200	9	5,5	9	6	5,5	—	—	—	—	—	—	—	—	—	—	—	—	—
201—300	9	6	9	6	5,5	6	4,5	9	5	12	6	10,5	—	—	—	—	—	—
301—400	12	7	12	9	6,5	6	4,5	9	5	12	9	10,5	12	9	14,5	—	—	—
401—500	12	7	15	9	7	7	5	10,5	5,5	15	9	11,5	15	9	15,5	9	3	6
501—600	—	—	15	9	7,5	7	5	10,5	5,5	15	9	11,5	15	12	15,5	9	3	6
601—800	—	—	18	9	8	8	5,5	13	6,5	18	12	12,5	18	12	17	12	3	7,5
801—1000	—	—	21	12	9	10	6,5	14	7,5	21	15	14,5	21	15	20	15	6	9

Примечания: 1. Эстрада типа А предназначена для залов-аудиторий.
 2. Ширина эстрад и сцен указана в осях стен, глубина — от оси задней стены до красной линии игровой площадки, высота — от уровня игровой площадки до верха колосникового настила (для эстрад — до низа перекрытия по оси зала).
 3. Расстояние от верха колосникового настила до низа покрытия над сценой следует принимать: при сценах типа А — 2 м, типа Б — 2,4 м; при наклонном покрытии — соответственно не менее 1,5 и 1,8 м.
 4. Ширина сцены указана с учетом устройства штанкетных подъемов с ручным приводом. При устройстве штанкетных подъемов с электрическим приводом указанная ширина сцены должна быть увеличена не менее чем на 2 м.
 5. Глубину просцениума следует принимать не менее: для эстрад — 1 м; для сцен — 1,5 м.
 6. Размеры строительного портала уточняются в зависимости от размеров $L_э$ и $Ш_ш$, приведенных в табл. 3.
 7. Размеры эстрад и сцен приведены для зрительных залов без балконов с отношениями ширины зала к его длине в пределах от 1:1,3 до 1:1,7. Для залов с иными отношениями их длины к ширине и для залов с балконами размеры эстрад и сцен определяются по расчету.

3.14. Площади помещений при игровых площадках следует принимать согласно табл. 6.

3.15. В клубах со зрительными залами вме-

стимостью 300 мест и более в группе помещений, указанных в табл. 6, следует предусматривать отдельный наружный вход для персонала.

Таблица 6

Площади помещений при игровых площадках

Помещения	Площадь в м ²				Примечания
	при эстраде типа		при сцене типа		
	А	Б	А	Б	
1. Склады объемных декораций, бутафории и мебели, электроаппаратуры	15% площади эстрады	25% площади эстрады	40% площади сцены	55% площади сцены	—
2. Гримерно-парикмахерская	—	—	—	5% площади сцены при площади гримерно-парикмахерской не менее 10 м ²	—
3. Костюмерная (предусматривается при вместимости зрительного зала 400 мест и более)	—	—	15% площади сцены		—
4. Артистические уборные ¹	—	—	Не менее двух уборных площадью 15 м ² каждая		—
5. Помещение пожарного поста (предусматривается при вместимости зрительного зала 500 мест и более)	—	10	10	15	—
6. Столярная мастерская	—	—	10% площади сцены при площади мастерской не менее 15 м ²		—
7. Механическая мастерская	—	—	5% площади сцены при площади мастерской не менее 10 м ²		—
8. Комната художника	—	—	15% площади сцены при площади комнаты не менее 30 м ²		—
9. Комната рабочих сцены	—	—	—	10	—
10. Уборные с умывальниками в шлюзе	—	—	На 2—4 унитаза		—
11. Душевые	—	—	—	На 2—4 душевые сетки	—
12. Оркестровая яма	—	—	1,2 м ² на 1 оркестранта		—
13. Трюм ²	—	—	—	Площадь трюма равна площади сцены	При соответствующем обосновании допускается устройство трюма при сцене типа А
14. Сейф для декораций	—	—	—	По п.3.21 настоящих норм	Размещается на площади трюма или под арьерсценой
15. Регуляторная освещения сцены и автотрансформаторная	—	—	15% площади сцены при площади помещения не более 40 м ²		Допускается размещать в трюме

¹ Для артистических уборных при эстрадах должны использоваться комнаты для работы кружков, соответственно оборудованные и размещенные вблизи эстрад. Такие комнаты допускается использовать также для артистических уборных при сценах типа А в клубах типа П с залами менее 500 мест.

² Высота помещения трюма должна быть не менее 2,2 м.

Продолжение табл. 6

Помещения	Площадь в м ²				Примечания
	при эстраде типа		при сцене типа		
	А	Б	А	Б	
16. Светопроекционная (предусматривается при сценах типа Б, а при сценах типа А только при вместимости зрительного зала 600 мест и более)	—	—	10	20	—
17. Звукоаппаратная	—	6	12	18	—
18. Речевая кабина (предусматривается при вместимости зрительного зала 800 мест и более)	—	—	—	8	—

3.16. Оркестровая яма должна быть шириной не менее 2,5 м и длиной не менее ширины расчетного игрового портала.

Расстояние от уровня игровой площадки сцены до уровня пола оркестровой ямы должно быть 1,9 м, а расстояние (в свету) между просцениумом и барьером оркестровой ямы — не менее 2/3 ширины оркестровой ямы.

3.17. На сценах типа Б следует, а на сценах типа А рекомендуется размещать рабочие галереи по боковым и задней стенам.

Ширину рабочих галерей, размещаемых по задней стене, следует принимать не менее 0,6 м, а по боковым стенам при ручном приводе — не менее 1,5 м, при электрическом — не менее 2,5 м.

Рабочие галереи следует располагать ярусами. Верхний ярус должен размещаться на 2,5 м ниже верха колосникового настила, нижний ярус — на расстоянии 1,4 В_н от уровня планшета сцены (В_н — высота игрового портала).

Расстояние между ярусами рабочих галерей следует принимать в пределах от 2,5 до 3 м.

3.18. Склады объемных декораций должны размещаться смежно с игровой площадкой, по возможности вблизи красной линии, причем пол складов и пол игровой площадки должен быть, как правило, на одном уровне.

3.19. Наружный дверной проем склада объемных декораций должен быть размером не менее: 2,5×4 м для сцен типа Б; 2×3 м для сцен типа А и 1,8×2,5 м для эстрад.

Ширина дверного проема между складом и игровой площадкой должна быть равна ширине наружного дверного проема, а высота на 0,5 м более высоты игрового портала для сцен и не менее 2,5 м — для эстрад.

3.20 При вместимости зрительного зала

400 мест и более при сценах типа Б следует, а при сценах типа А допускается предусматривать сообщение между правой и левой сторонами сцены, вне ее пределов.

3.21. Сейф для декораций следует размещать у задней стены трюма. Входы в сейф должны устраиваться с торцов сейфа.

Размеры сейфа для декораций следует принимать длину (1,4Ш_и+1) м, где Ш_и — ширина расчетного игрового портала; ширину 1,8 м — при размещении полок на одной стороне сейфа; 2,7 м — на двух сторонах сейфа и высоту, равную высоте трюма.

Ширину полок сейфа следует принимать равной 0,9 м, а расстояние между полками по вертикали — не менее 0,6 м.

3.22. Помещение светопроекционной надлежит размещать за задней стеной зрительного зала так, чтобы смещение проекционных отверстий от оси зрительного зала не превышало половины ширины строительного портала.

Отметка пола светопроекционной должна находиться в пределах высоты строительного портала.

3.23. Регуляторная освещения сцены и звукоаппаратная должны размещаться в пределах углов α и β, указанных в табл. 3 настоящих норм.

3.24. Киноаппаратная состоит из помещений кинопроекционной, перемоточной и тамбура.

Площадь перемоточной следует принимать равной 4 м², а тамбура — 3 м².

При применении кинопроекторов для 16-мм пленки помещения перемоточной и тамбура не предусматриваются.

3.25. Размеры и схему планировки кинопроекционной следует принимать согласно табл. 7 и рис. 3.

Таблица 7
Размеры кинопроекционной в м

Условные обозначения (см. рис. 3)	Наименования измерения	Кинопроекционная для кинопроекторов с лампами		
		дуговыми	накаливания	
		для пленки шириной в мм		
		35	35	16
а	Расстояние от оборудования до стены:			
	при необходимости доступа к нему со стороны стены	0,8	—	—
	без необходимости доступа к нему со стороны стены	0,1	0,1	0,1
б	Расстояние от оптической оси крайнего левого кинопроектора до оборудования или до левой стены (при отсутствии оборудования) . .	1,2	1	0,5
в	Расстояние между оптическими осями соседних кинопроекторов, а также от оптической оси правого кинопроектора до оборудования или до правой стены (при отсутствии оборудования)	1,5	1,3	1,2
г	Расстояние от передней стены до наиболее выступающей части кинопроектора	0,35	0,35	0,3
д	Расстояние от кинопроектора до оборудования или до задней стены (при отсутствии оборудования) . . .	1,2	1	0,7
е	Расстояние между центрами проекционного и смотрового отверстий	0,5	0,5	0,4
и	Расстояние от оптической оси кинопроектора до пола кинопроекционной (при $\varphi = 0^\circ$)	1,25	1,25	1,25
к	Высота кинопроекционной от пола до потолка (или до выступающих конструкций) не менее:			
	при горизонтальном потолке	2,7	2,4	2,4
	при наклонном потолке	2,4	2,2	2,2

Примечания: 1. Размеры кинопроекционных, обслуживающих зрительные залы, следует определять: при вместимости зрительного зала до 700 мест — из расчета установки двух кинопроекторов для 35-мм пленки а при вместимости зрительного зала более 700 мест — трех кинопроекторов для 35-мм пленки.
2. Размеры кинопроекционных, обслуживающих залы-аудитории, следует определять: при вместимости зала-аудитории до 250 мест — из расчета установки одного кинопроектора для 16-мм пленки, а при вместимости зала-аудитории более 250 мест — двух кинопроекторов для 35-мм пленки.

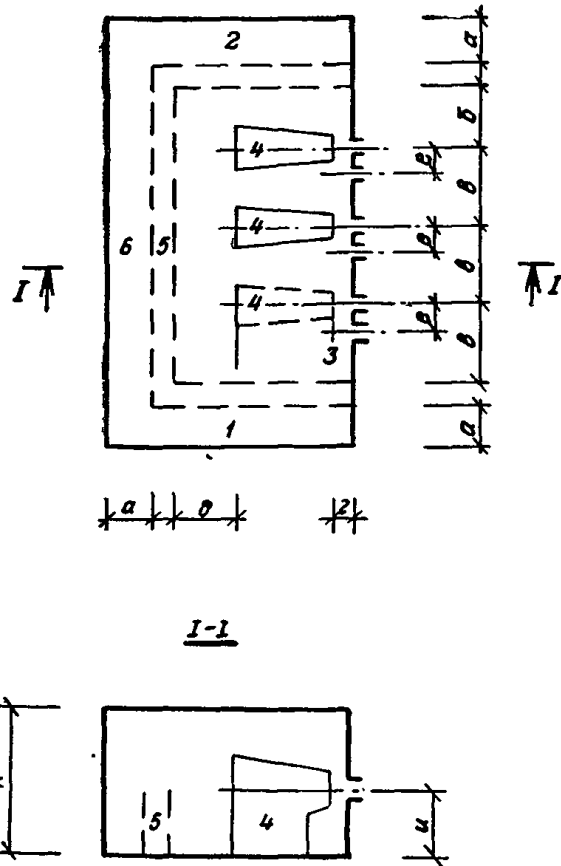


Рис. 3. Схема планировки кинопроекционной
1 — правая стена; 2 — левая стена; 3 — передняя стена, 4 — кинопроектор; 5 — оборудование; 6 — задняя стена

3.26. В клубах со зрительными залами на 700 мест и менее светопроекционную и кинопроекционную допускается размещать в одном помещении.

При вместимости зрительного зала 400 мест и менее допускается размещать в одном помещении звукоаппаратную, светопроекционную и кинопроекционную.

Б. ПОМЕЩЕНИЯ КЛУБНОЙ ЧАСТИ

3.27. Клубная часть состоит из помещений: лекционно-кружковой группы; группы отдыха; библиотечной группы.

Помещения лекционно-кружковой группы

3.28. Площади помещений лекционно-кружковой группы следует определять согласно табл. 8.

Таблица 8

Площади помещений лекционно-кружковой группы

Помещения	Площадь в м ²
1. Зал-аудитория с эстрадой	0,8 на 1 место в зале
2. Кинопроекционная зала-аудитории	По табл. 7 настоящих норм
3. Кулуары при зале-аудитории	0,3 на 1 место в зале
4. Комнаты для работы кружков:	
хорового	1,2
танцевального	5
оркестрового	2,5
изобразительного искусства	2
драматического	2
технического	2,2
политического просвещения	2,2
Площадь каждой комнаты определяется на количество занимающихся исходя из приведенной нормы на 1 занимающегося в комнате, но должна быть не менее 30 м ²	
5. Кинофотолаборатория	2 на 1 работающего в лаборатории при площади помещения не менее 5 м ²
6. Репетиционный зал	1,4 Ш _и · Ш _и , где Ш _и — ширина расчетного игрового портала
7. Кладовые или встроенные шкафы (при комнатах для работы кружков)	10% площади комнат для работы кружков

3.29. В зале-аудитории следует предусматривать эстраду, экран, классную доску, а также место размером 1,5×2 м для установки проекционного фонаря.

3.30. Каждую комнату для работы кружков, временно разделяемую на две части для эпизодического размещения артистических уборов, следует предусматривать с двумя дверями.

Помещения группы отдыха

3.31. Площади помещений группы отдыха следует определять согласно табл. 9.

Таблица 9

Площади помещений группы отдыха

Помещения	Площадь в м ²
1. Танцевальный зал	1,5 на 1 посетителя танцевального зала
2. Комната для игры в настольный теннис	36, размером 4,5·8 м
3. Бильярдная на количество столов:	
1	36
2	64
3	92
4. Гостиная	2 на 1 посетителя гостиной при площади гостиной не менее 30 м ²
5. Буфет с подсобным помещением	2 на 1 посадочное место в буфете

Помещения библиотечной группы

3.32. Площади помещений библиотечной группы следует определять согласно табл. 10.

Таблица 10

Площади помещений библиотечной группы

Помещения	Площадь в м ²
1. Помещение для выдачи книг на дом	0,75 на 1000 томов при площади помещения не менее 10 м ²
2. Место для кафедры выдачи книг	5
3. Книгохранилище:	
с открытым доступом читателей к книжным фондам	4,5 на 1000 томов
без доступа читателей к книжным фондам	2,5 на 1000 томов
4. Читальный зал	2 на 1 место в читальном зале
5. Место для обработки литературы	6
Примечание. Кафедра выдачи книг размещается в помещении выдачи книг на дом или в читальном зале.	

3.33. В помещениях библиотечной группы с книжным фондом на 25 тыс. томов и более книгохранилище следует размещать в двух помещениях: одно — для обслуживания читателей читального зала, другое — для выдачи книг на дом.

3.34. В помещениях библиотечной группы с книжным фондом до 25 тыс. томов допускается размещать в одном помещении читальный зал, помещение для выдачи книг на дом и книгохранилище с разделением указанных частей помещения стеллажами или другими элементами оборудования.

В. ПОМЕЩЕНИЯ ОБСЛУЖИВАЮЩЕГО И АДМИНИСТРАТИВНО-ХОЗЯЙСТВЕННОГО НАЗНАЧЕНИЯ

3.35. Площади помещений обслуживающего и административно-хозяйственного назначения следует принимать согласно табл. 11.

Таблица 11

Площади помещений обслуживающего и административно-хозяйственного назначения

Помещения	Площадь в м ²
1. Вестибюль	0,2 на 1 посетителя
2. Гардеробная в вестибюле	0,07 на 1 крючок на вешалке
3. Курительные (предусматриваются в клубах с залами более 500 мест)	0,06 на 1 место в зрительном зале
4. Комнаты административного и обслуживающего персонала	4 на 1 сотрудника при площади комнаты не менее 10 м ²
5. Комната дежурного администратора	5
6. Методический кабинет (предусматривается в клубах III и IV типа)	30
7. Хозяйственные кладовые	0,02 на 1 посетителя клуба

Примечания: 1. В клубах со зрительным залом вместимостью 600 мест и более из нормативной площади вестибюля должна быть выделена площадь кассового вестибюля, определяемая из расчета 0,05 м² на 1 место в зрительном зале.
 В клубах III, IV и V типа допускается устройство двух вестибюлей; для зрелищной части, площадь которого определяется из расчета 0,3 м² на 1 место в зрительном зале, и для клубной части, площадь которого определяется из расчета 0,15 м² на 1 посетителя клубной части.
 2. Количество крючков на вешалках в гардеробной следует принимать:
 для зрелищной части равным количеству мест в зрительном зале;
 для клубной части: в клубах I и II типа — 50%, в клубах III, IV и V типа — 75% количества посетителей клубной части.

3.36. Длина барьера в гардеробной принимается из расчета 1 м на 50 мест для хранения одежды посетителей зрелищной части и 1 м на 60 мест для хранения одежды посетителей клубной части.

Ширина свободного прохода перед барьером должна быть не менее: 2,5 м — от барьера до стены или перегородки и 5 м — между двумя параллельными барьерами.

3.37. Количество кассовых кабин в кассовом вестибюле следует принимать из расчета 1 кабина на 400 мест в зрительном зале.

Площадь кассовой кабины принимается 1,5 м².

3.38. Количество санитарных приборов в уборных следует предусматривать из расчета:

а) в зрелищной части — 1 унитаз и 2 писсуара на каждые 100 мужчин и 1 унитаз на каждые 50 женщин;

б) в клубной части — 1 унитаз и 1 писсуар на каждые 150 мужчин и 1 унитаз на каждые 75 женщин.

При определении количества санитарных приборов количество мужчин и женщин принимается одинаковым.

В шлюзах при уборных следует предусматривать умывальники из расчета 1 умывальник на каждые 100 чел., пользующихся уборными.

3.39. Полезная (общая) площадь помещений клубов на 1 зрительское место должна быть не более приведенной в приложении 1.

Примерный состав и расчетные показатели помещений зданий клубов, а также помещений, допускаемых к размещению в зданиях клубов, приведены в приложении 2.

4. ТРЕБОВАНИЯ К АКУСТИКЕ

4.1. Время реверберации в зрительном зале и в зале-аудитории следует принимать согласно рис. 4.

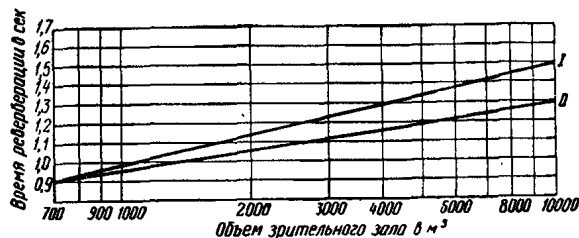


Рис. 4. График времени реверберации I — для зрительного зала, II — для зала-аудитории

Продолжение табл. 13

4.2. Время запаздывания первых звуковых отражений, приходящих к зрителям вслед за прямым звуком, не должно превышать 30 миллисекунд.

4.3. При расчете звукоизоляции ограждающих конструкций помещений наибольшие уровни звукового давления, возникающего в помещениях, и допускаемые уровни звукового давления, проникающего в помещения, следует принимать согласно табл. 12.

Таблица 12

Наибольшие уровни звукового давления, возникающего в помещениях, и допускаемые уровни звукового давления, проникающего в помещения

Помещения	Наибольший уровень звукового давления (в дБ), возникающего в помещении	Допускаемый уровень звукового давления (в дБ), проникающего в помещение
1. Зрительный зал, зал-аудитория, звукоаппаратная	95	35
2. Фойе, гостиная, курительная, бильярдная	85	45
3. Сцена	95	30
4. Кинопроекционная	80	50
5. Речевая кабина	80	25
6. Комнаты для работы кружков, репетиционный зал	85	35
7. Танцевальный зал	95	50
8. Читальный зал	70	35

Примечания. 1. Здания клубов V степени огнестойкости со зрительными залами вместимостью до 300 мест включительно допускается проектировать двухэтажными при условии, чтобы стены этих зданий были рублеными или брусчатыми, оштукатуренными изнутри, а зрительные залы и фойе размещались на первом этаже.
2. Деревянные каркасные и щитовые здания клубов должны быть одноэтажными и оштукатуренными. В качестве утеплителя ограждающих конструкций должны применяться неорганические материалы.
3. Размещение зрительных залов и фойе в подвальных этажах, как правило, не допускается.
4. В зданиях IV степени огнестойкости зрительные залы следует размещать на первом этаже.

5.2. Количество эвакуационных выходов из зрительного зала должно быть не менее двух. Устройство одного выхода допускается из амфитеатра или балкона с количеством мест 50 и менее.

Примечание. Пути эвакуации из зрительного зала не должны проходить через помещения, в которых возможно одновременное пребывание более 50 чел.

5.3. Общая ширина коридоров, проходов в зрительном зале, а также лестничных маршей или дверей на путях эвакуации в зданиях клубов должна приниматься:

- а) в зданиях III, IV и V степени огнестойкости — из расчета 1 м на 100 чел.;
- б) в зданиях I и II степени огнестойкости — из расчета 0,6 м на 100 чел.

5.4. Расстояние от зрительского места до выхода из зрительного зала не должно превышать:

- в зданиях III, IV и V степени огнестойкости — 24 м;
- в зданиях I и II степени огнестойкости — 32 м.

5.5. Устройство винтовых лестниц, забежных ступеней и разрезных площадок на путях эвакуации не допускается, за исключением случая, когда эти пути предназначаются для эвакуации не более 5 чел.

Примечание. Открытые лестницы зданий I и II степени огнестойкости допускаются криволинейного (в плане) очертания без промежуточных площадок, с шириной проступи в узкой ее части не менее 22 см.

5.6. Из лестничных клеток, предназначенных для эвакуации, должны быть выходы непосредственно наружу или через вестибюль. При этом эвакуация через вестибюль допускается не более чем из одной лестничной клетки, не имеющей непосредственного выхода наружу.

5.7. Со сцены должно быть не менее двух эвакуационных выходов.

Количество людей, подлежащих эвакуации со сцены или эстрады, следует определять из

5. ПРОТИВОПОЖАРНЫЕ ТРЕБОВАНИЯ

5.1. Наименьшую степень огнестойкости и наибольшее количество этажей здания следует принимать согласно табл. 13.

Таблица 13

Наименьшая степень огнестойкости и наибольшее количество этажей здания

Вместимость зрительного зала (количество мест)	Наименьшая степень огнестойкости здания	Наибольшее количество этажей
до 300	V	1
301—400	IV	2
401—600	III	3
601 и более	II	Не нормируется

п. 4.3 и 4.07.78г. заменен СНиП II-12-77

расчета 1 чел. на 2 м² планшета сцены или эстрады.

Расстояние от наиболее удаленного места на сцене до эвакуационного выхода со сцены должно быть не более 24 м.

5.8. Склады объемных декораций, мебели, бутафории и электроаппаратуры должны иметь непосредственные выходы на сцену (эстраду); из остальных помещений, указанных в табл. 6, устройство непосредственных выходов на сцену (эстраду) не допускается.

5.9. В дверных проемах, предназначенных для выхода со сцены, должны предусматриваться противопожарные двери с пределом огнестойкости не менее 0,75 ч.

5.10. С рабочих галерей, а также с колосникового настила должно быть не менее двух эвакуационных выходов в лестничные клетки или на наружные пожарные лестницы, удовлетворяющие требованиям главы СНиП по противопожарным нормам проектирования зданий и сооружений.

5.11. В зрительных залах со сценами при вместимости 800 мест и более строительный портал со стороны сцены должен быть оборудован противопожарным занавесом (по главе СНиП по проектированию театров), перекрывающим строительный портал сверху и с каждой боковой стороны не менее чем на 0,25 м.

5.12. В зданиях III степени огнестойкости при размещении зрительного зала и фойе на втором этаже перекрытия под ними должны быть несгораемыми с пределом огнестойкости не менее 1 ч.

Перекрытия над подвальными или цокольными этажами в зданиях III, IV и V степени огнестойкости должны быть несгораемыми с пределом огнестойкости не менее 1 ч.

5.13. Чердачное пространство над зрительным залом должно быть ограждено противопожарными стенами от смежных чердачных пространств и помещений.

5.14. Предел огнестойкости стены строительного портала, оборудованного противопожарным занавесом, должен быть не менее 2,5 ч.

5.15. В покрытии над сценой должны предусматриваться дымовые люки, общая площадь которых должна быть равна 2% площади сцены на каждые 10 м ее высоты.

Допускается предусматривать дымовые люки не менее, чем в двух наружных стенах сцены, выше колосникового настила.

Крышки дымовых люков должны быть

трудногораемыми с пределом огнестойкости не менее 0,75 ч.

5.16. Древесина настилов рабочих галерей и мостиков, колосникового настила и покрытий пола сцены должна быть подвергнута глубокой пропитке антипиренами.

5.17. Кинопроекционные и аккумуляторные следует проектировать с учетом требований главы СНиП по проектированию кинотеатров, а несущие конструкции, образующие уклон пола зрительного зала, и размещение пожарного поста — требований главы СНиП по проектированию театров.

5.18. Предел огнестойкости противопожарных дверей сейфа, складов объемных декораций, бутафории, мебели, столярной мастерской, костюмерной, а также щитов для закрытия проема сейфа должен быть не менее 0,75 ч.

5.19. Ограждающие конструкции помещений, размещаемых под сценой, за исключением разборной части перекрытия трюма, должны быть несгораемыми с пределом огнестойкости не менее 1 ч.

Трюм должен иметь не менее двух выходов в эвакуационные проходы. Двери из трюма должны открываться в сторону выхода и располагаться с противоположных сторон трюма.

5.20. При размещении регуляторной освещения сцены в трюме она должна быть отделена от трюма несгораемыми стенами с пределом огнестойкости не менее 1 ч.

5.21. Ограждающие конструкции вентиляционных камер должны выполняться из несгораемых материалов с пределом огнестойкости не менее 1 ч, при этом проемы должны заполняться противопожарными дверями с пределом огнестойкости не менее 0,75 ч.

Воздуховоды вентиляционных систем и глушители вентиляционных шахт следует выполнять из несгораемых материалов.

В местах пересечения противопожарных стен воздуховодами вентиляционных систем следует предусматривать автоматические огнезадерживающие устройства.

6. ОТОПЛЕНИЕ И ВЕНТИЛЯЦИЯ

6.1. Здания клубов должны быть оборудованы системами центрального отопления и precisely вытяжной вентиляции.

В одноэтажных зданиях со зрительными залами вместимостью 200 мест и менее допускается предусматривать печное отопление.

Продолжение табл. 14

6.2. Теплоносителем систем центрального отопления и вентиляции следует применять, как правило, перегретую воду, обеспечивая температуру поверхности нагревательных приборов не выше 95°C.

6.3. Отопление зрительного зала, сцены, танцевального зала и зала-аудитории должно иметь отдельную ветвь трубопроводов системы отопления.

6.4. Нагревательные приборы отопления сцены следует размещать у планшета, на задней стене, а также в трюме.

6.5. Установка нагревательных приборов и прокладка труб отопления в сейфах не допускаются.

6.6. Расчетные температуры воздуха и кратности воздухообменов в помещениях должны приниматься согласно табл. 14.

Таблица 4

Расчетные температуры воздуха и кратности воздухообменов в помещениях

Помещения	Расчетная температура воздуха в °С	Кратность обмена воздуха в 1 ч	
		приток	вытяжка
1. Зрительный зал, зал-аудитория	16	По расчету, но не менее 20 м³/ч наружного воздуха	—
2. Фойе, фойе-вестибюль	18	По расчету на возмещение воздуха, удаляемого из уборных, курительных, гардеробных и дополнительно двукратный воздухообмен в фойе	—
3. Сцена и арьерсцена	22	—	—
4. Гримерно-парикмахерская	20	3	5
5. Артистические уборные	20	2	3
6. Комната рабочих сцены	18	3	5
7. Костюмерная	16	—	1,5

Помещения	Расчетная температура воздуха в °С	Кратность обмена воздуха в 1 ч	
		приток	вытяжка
8. Комната художника	18	2	2
9. Механическая мастерская	16	2	3
10. Регуляторная освещения сцены и автотрансформаторная	12	По расчету, но не менее двукратного воздухообмена	
11. Светопроекционная	16	3	3
12. Звукоаппаратная	16	30 м³/ч на 1 квт мощности аппаратуры	
13. Кинопроекционная	16	3	3
(местные отсосы от кинопроекторов принимаются по расчету)			
14. Склады объемных декораций, бутафории, мебели и электроаппаратуры	15	—	1
15. Помещение пожарного поста	16	—	2
16. Комнаты для работы кружков	18	2	2
17. Гостинная	18	—	2
18. Бильярдная	18	3	5
19. Читальный зал	18	3	2
20. Книгохранилище с открытым доступом читателей к книжным фондам	18	—	2
21. Помещение для выдачи книг на дом	18	—	1
22. Курительные	16	—	10
23. Уборные	16	—	100 м³/ч на каждый унитаз или писсуар
24. Гардеробные	16	—	2
25. Аккумуляторные с аккумуляторами:			
а) кислотными	15	8	10
б) щелочными	15	—	3

Примечание. В зрительных залах вместимостью до 200 мест следует принимать трехкратный воздухообмен.

7. ВОДОПРОВОД И КАНАЛИЗАЦИЯ

7.1. Здания клубов должны быть оборудованы водопроводом и канализацией.

При отсутствии в районе строительства наружных сетей водопровода и канализации в клубах I типа, размещаемых в I и II климатических районах, следует предусматривать устройство люфт-клозетов, а в III и IV климатических районах — наружных стационарных уборных, оборудованных отоплением, вытяжкой из выгребов и искусственным освещением.

7.2. Расход воды на охлаждение кинопроекторов и их фильмовых каналов определяется технологической частью проекта. Отвод воды от кинопроекторов следует предусматривать в канализацию через гидравлический затвор с устройством воздушного разрыва.

7.3. В клубах с эстрадами следует предусматривать пожарные краны; в клубах со сценой типа А вместимостью зрительного зала до 700 мест — пожарные краны и дренчерные устройства; а в клубах со сценой типа Б или в клубах со сценой типа А вместимостью зрительного зала более 700 мест — пожарные краны, дренчерные и спринклерные устройства.

7.4. Расход воды пожарными кранами следует принимать из расчета одновременного действия двух пожарных струй: по 2,5 л/сек в клубах со зрительными залами вместимостью до 300 мест, по 5 л/сек в клубах с эстрадами со зрительными залами более 300 мест.

7.5. При размещении спринклерных и дренчерных устройств, количество пожарных струй, нормы расхода воды на пожаротушение и определение расчетных расходов воды в клубах со сценами следует учитывать требования главы СНиП по проектированию театров.

7.6. Свободный напор у пожарных кранов должен обеспечивать получение компактных струй высотой, необходимой для орошения наиболее удаленных частей здания. Напор у пожарных кранов на планшете сцены определяется из условия получения струи высотой, превышающей на 2 м расстояние от планшета до колосникового настила.

7.7. Сеть внутреннего водопровода, подающая воду на пожаротушение, должна иметь два выведенных наружу патрубка с обратными клапанами и быстрозмыкающимися полугайками диаметром 65 мм для присоединения передвижных автонасосов.

7.8. В зданиях, где напор в наружной сети недостаточен для обеспечения расчетной работы противопожарных устройств, следует предусматривать установку насосов, пуск которых должен быть:

а) дистанционным от кнопок у пожарных кранов — при отсутствии спринклерных и дренчерных установок;

б) автоматическим — при наличии спринклерных и дренчерных устройств, с дистанционным дублированием из помещений насосной и пожарного поста.

7.9. Пожарные насосные агрегаты, устанавливаемые в зданиях клубов, должны иметь 100-процентный резерв.

В зданиях клубов пожарные насосы следует устанавливать в отдельных отапливаемых помещениях, имеющих выходы непосредственно наружу или на лестничную клетку.

Если здание клуба оборудовано только пожарными кранами и в нем размещена котельная, то установка пожарных насосов допускается в котельной.

7.10. Насосы хозяйственно-питьевого водоснабжения должны устанавливаться на виброизолирующих основаниях и отделяться от вводов и внутренней сети эластическими вставками.

7.11. В случае, если мощность наружных водопроводных сетей недостаточна для подачи расчетного расхода воды на пожаротушение или при присоединении вводов к туиковым сетям, необходимо предусматривать устройство подземного резервуара, емкость которого должна обеспечивать:

а) работу расчетного количества внутренних пожарных кранов с расчетным расходом воды в течение 3 ч;

б) работу спринклерных или дренчерных установок с расчетным расходом воды в течение 1 ч.

7.12. При наличии плоских крыш зданий высотой не менее двух этажей следует предусматривать устройство внутренних водостоков.

8. ТРЕБОВАНИЯ К ЭЛЕКТРООБОРУДОВАНИЮ

8.1. Электроснабжение, электрооборудование и искусственное освещение клубов должны удовлетворять требованиям «Правил устройства электроустановок» (ПУЭ).

8.2. Управление рабочим освещением зрительного зала должно предусматриваться из регуляторной освещения сцены, из кинопроек-

ционной, а также со сцены или эстрады при отсутствии режиссерской сигнализации.

8.3. Здания клубов должны быть оборудованы молниезащитой в соответствии с требо-

ваниями «Указаний по проектированию и устройству молниезащиты зданий и сооружений».

8.4. В зданиях клубов должны быть предусмотрены устройства радио и связи,

ПРИЛОЖЕНИЕ 1

Наибольшая полезная (общая) площадь клубов на 1 зрительское место

Вместимость зрительного зала (количество мест)	Наибольшая полезная площадь в м ² клубов типа				
	I	II	III	IV	V
150	3,5	—	—	—	—
200	3,5	—	—	—	—
300	3,6	4,7	—	5,7	—
400	3,6	4,4	—	5,5	—
500	—	4,3	6,3	5	6,3
600	—	4,7	6,8	—	—
700	—	4,4	6,3	4,9	6,5
800	—	—	6,8	—	—
1000	—	—	—	—	6,6

Примечание. Полезная площадь клубов указана без учета помещений, приведенных в поз. 12—18 приложения 2.

Примерные расчетные показатели помещений клубов

Помещения	Типы клубов																				
	I					II					III					IV				V	
1	2	3	4	5	6	7	8	9	10	11	12	13	14	15	16	17	18	19	20	21	
<i>А. Помещения зрелищной части</i>																					
1. Зрительный зал (количество зрительских мест)	150	200	300	400	300	400	500	600	700	500	600	700	800	300	400	500	700	500	700	1000	
2. Игровая площадка в м ²																					
эстрада типа Б	45	50	50	100	—	—	—	—	—	—	—	—	—	—	—	—	—	—	—	—	
сцена типа А	—	—	—	—	70	100	125	125	200	—	—	—	—	70	100	125	200	—	—	—	
" Б	—	—	—	—	—	—	—	—	—	125	170	200	200	—	—	—	—	125	200	300	
<i>Б. Помещения клубной части</i>																					
3. Зал-аудитория (количество мест)	—	—	—	—	—	—	—	—	—	150	175	200	250	60	75	100	150	150	200	300	
4. Комнаты для работы кружков (количество одновременно занимающихся в кружках)	25	30	45	55	70	85	105	135	150	160	190	210	230	85	110	130	155	170	230	385	
5. Комната для игры в настольный теннис	—	—	—	—	—	—	—	—	1	1	1	1	1	1	1	1	1	1	1	1	
6. Бильярдная (количество столов)	—	—	—	—	—	—	—	—	—	—	—	—	—	—	—	—	1	1	1	2	
7. Гостиная (расчетное количество посетителей)	—	—	—	—	15	15	20	20	15	15	20	20	30	15	15	20	25	20	25	30	
8. Буфет (количество мест)	—	—	—	—	10	15	20	25	30	35	45	50	60	20	30	35	50	35	50	75	
9. Помещения библиотечной группы																					
(тыс. томов)	2,5	5	10	15	10	15	20	25	25	—	—	—	—	—	—	—	—	—	—	—	
(количество мест в читальном зале)	5	10	20	30	20	30	35	40	40	25	35	35	35	25	25	25	35	25	35	50	
<i>В. Помещения обслуживающего и административно-хозяйственного назначения</i>																					
10. Комнаты административного и обслуживающего персонала (на количество чел.)	—	—	—	—	—	1	1	2	2	6	7	8	8	2	2	4	5	8	9	11	

Продолжение приложения 2

Помещения	Тип клубов																			
	I					II					III				IV				V	
1	2	3	4	5	6	7	8	9	10	11	12	13	14	15	16	17	18	19	20	21
11. Методический кабинет (количество кабинетов)	—	—	—	—	—	—	—	—	—	1	1	1	1	—	—	—	—	1	1	1
<i>Г. Помещения, допускаемые к размещению в зданиях клубов</i>																				
12. Танцевальный зал (посетителей танцевального зала)	—	—	—	—	—	—	—	—	—	150	175	200	250	100	125	150	200	150	200	300
13. Кафе (посадочных мест)	—	—	—	—	—	25	25	50	50	50	75	75	100	25	25	50	75	50	75	100
14. Библиотека (тыс. томов) (количество мест в читальном зале)	—	—	—	—	—	—	—	—	—	$\frac{25}{40}$	$\frac{50}{75}$	$\frac{75}{90}$	$\frac{75}{90}$	$\frac{25}{40}$	$\frac{25}{40}$	$\frac{50}{75}$	$\frac{75}{90}$	$\frac{100}{100}$	$\frac{150}{150}$	$\frac{200}{200}$
15. Спортивный зал в м ²	—	—	—	—	150	150	270	270	270	270	520	520	520	520	520	520	520	—	—	—
16. Музыкальная школа (учащихся)	—	—	—	—	—	—	—	—	—	100	200	300	400	—	—	—	—	—	—	—
17. Музей в м ²	—	—	—	—	—	—	50	50	75	75	75	100	100	—	—	—	—	—	—	—
18. База проката клубного инвентаря в м ²	—	—	—	—	—	—	—	—	—	150	150	200	200	—	—	—	—	—	—	—

Примечания: 1. В клубах типа II и IV в зависимости от местных условий допускается предусматривать эстрады, а в клубах типа III и V — сцены типа А и эстрады
2. При размещении в здании клуба кафе (поз. 13) или библиотеки (поз. 14) помещения буфета (поз. 8), а также библиотечной группы (поз. 9) соответственно не предусматриваются.

СОДЕРЖАНИЕ

	Стр.
1. Общие указания	3
2. Требования к земельным участкам	3
3. Требования к объемно-планировочным решениям	4
А. Помещения зрелищной части	4
Б. Помещения клубной части	10
В. Помещения обслуживающего и административно-хозяйственного назначения	12
4. Требования к акустике	12
5. Противопожарные требования	13
6. Отопление и вентиляция	14
7. Водопровод и канализация	16
8. Требования к электрооборудованию	16
<i>Приложение 1.</i> Наибольшая полезная (общая площадь клубов на 1 зрительское место	17
<i>Приложение 2.</i> Примерные расчетные показатели помещений клубов	18

Госстрой СССР
СТРОИТЕЛЬНЫЕ НОРМЫ И ПРАВИЛА
Часть II, раздел Л
Глава 16
Клубы. Нормы проектирования
СНиП II-Л.16-71

* * *

Стройиздат
Москва, К-31, Кузнецкий мост, д. 9

* * *

Редактор издательства Л. Т. Калачева
Технический редактор Г. В. Копылова
Корректор Г. А. Кравченко

Слано в набор 29/IV—1972 г. Подписано к печати 12/IX—1972 г.
Бумага № 2. Формат 84×108¹/₁₆. 0,63 бум. л. 2,10 усл. печ. л. (уч.-изд. 2,0 л.).
Тираж 70 000. Изд. № XII-3723. Зак 511. Цена 10 коп.

Сортавальская книжная типография Управления по делам издательств,
полиграфии и книжной торговли Совета Министров Карельской АССР,
Сортавала. Карельская, 42.

О п е ч а т к и

Страница	Пункт, строка	Напечатано	Следует читать
16	П. 7.5, 2—4 строки сверху	количество пожарных струй, нормы расхода воды на пожаротушение и определение расчетных расходов воды	при определении коли- чества пожарных струй, норм расхода воды на пожаротушение и рас- четных расходов воды

П О П Р А В К А

На стр. 8, табл. 6:

поз. 10—уборные с умывальниками в шлюзе предусматриваются при эстраде типа Б и сценах типа А и Б на 2—4 унитаза;

поз. 12—оркестровая яма предусматривается при сценах А и Б из расчета 1,2 м² на 1 оркестранта.

Дополнения и изменения
СНиП II-Л.16-71.

Постановлением Госстроя СССР от I сентября 1977 г. № 137 утверждены и с I января 1978 г. вводятся в действие публикуемые ниже дополнения и изменения в связи с повышением требований к оборудованию зданий жилых и общественных с системами автоматической пожарной сигнализации и автоматического пожаротушения:

раздел 8 главы СНиП II-Л.16-71 «Клубы. Нормы проектирования» дополнить пунктом 8.5 следующего содержания:

«8.5. В зданиях клубов автоматической пожарной сигнализацией должны быть оборудованы помещения, приведенные в Перечне зданий и помещений, подлежащих оборудованию средствами автоматической пожарной сигнализации, утвержденном Министерством культуры СССР, по согласованию с Госстроем СССР и ГУПО МВД СССР»;

БЕТ №11,
1977г.