

---

ЗАКРЫТОЕ АКЦИОНЕРНОЕ ОБЩЕСТВО  
«ИНСТИТУТ «СЕВЗАПЭНЕРГОМОНТАЖПРОЕКТ»

---



СТАНДАРТ  
ОРГАНИЗАЦИИ

СТО 79814898  
122–  
2009

---

Детали и элементы трубопроводов  
атомных станций из коррозионно-стойкой стали  
на давление до 2,2 МПа (22 кгс/см<sup>2</sup>)

## ШТУЦЕРЫ

Конструкция и размеры

Издание официальное

Санкт-Петербург  
2 0 0 9

## Предисловие

Цели и принципы стандартизации в Российской Федерации установлены Федеральным законом от 27 декабря 2002 г. N 184-ФЗ «О техническом регулировании», а правила применения стандартов организаций – ГОСТ Р 1.4-2004 «Стандартизация в Российской Федерации. Стандарты организаций. Общие положения»

### Сведения о стандарте

1 РАЗРАБОТАН И ВНЕСЕН отделом разработки оборудования и нормативно-технической документации ЗАО «Институт «Севзапэнергомонтажпроект»

2 СОГЛАСОВАН с Проектно-конструкторским филиалом ОАО «Концерн Росэнергоатом», ОАО Атомэнергопроект», ОАО «СПБАЭП», ОАО «НИАЭП», ЗАО «Энергомаш (г. Белгород)»

3 УТВЕРЖДЕН И ВВЕДЕН В ДЕЙСТВИЕ Приказом ЗАО «Институт «Севзапэнергомонтажпроект» от 04.12. 2009 г. № 310

4 ВВОДИТСЯ ВПЕРВЫЕ

*Информация об изменениях к настоящему стандарту предоставляется в ежегодно обновляемом перечне действующей нормативно-технической документации ЗАО «Институт «Севзапэнергомонтажпроект» на сайте [www.szemp.ru](http://www.szemp.ru)*

Настоящий стандарт не может быть полностью или частично воспроизведен, тиражирован и распространен в качестве официального издания без разрешения ОАО «Концерн Росэнергоатом» и организации-разработчика

## Введение

Настоящий стандарт создан с целью систематизации требований нормативной базы Федеральной службы по экологическому, технологическому и атомному надзору к объектам стандартизации, и может применяться другими организациями в порядке и на условиях, оговоренных ГОСТ Р 1.4–2004 (пункты 4.17 и 4.18).

С вводом в действие настоящего стандарта прекращает действие ОСТ 34-10-439–90 «Детали и сборочные единицы трубопроводов АС Рраб < 2,2 МПа (22 кгс/см<sup>2</sup>), t ≤ 300 °С. Штуцеры. Конструкция и размеры».

---

## СТАНДАРТ ОРГАНИЗАЦИИ

---

Детали и элементы трубопроводов  
атомных станций из коррозионно-стойкой стали  
на давление до 2,2 МПа (22 кгс/см<sup>2</sup>)

### ШТУЦЕРЫ

#### Конструкция и размеры

---

Дата введения – 2010 – 02 – 01

### 1 Область применения

Настоящий стандарт распространяется на штуцеры из коррозионно-стойкой стали аустенитного класса для ответвлений трубопроводов атомных станций (АС), транспортирующих рабочие среды с расчётной температурой не выше 300 °С при рабочем давлении менее 2,2 Мпа (22 кгс/см<sup>2</sup>), и отнесённых правилами устройства и безопасной эксплуатации оборудования и трубопроводов атомных энергетических установок ПНАЭ Г-7-008 [1], утверждёнными Госатомнадзором СССР, к группам В и С.

Стандарт соответствует требованиям ПНАЭ Г-7-008 [1].

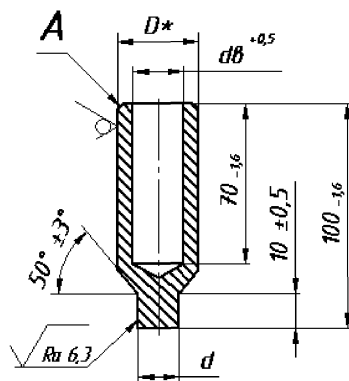
Настоящий стандарт может быть также применен при проектировании и изготовлении трубопроводов АС по федеральным нормам и правилам НП-045 [2], утверждённым Госатомнадзором России, строительным нормам и правилам СНиП 3.05.05 [3], утверждённым Госстроем СССР, и ПБ 03-585 [4], утверждённым Госгортехнадзором России.

### 2 Термины, определения и обозначения

2.1 В настоящем стандарте применены термины, определения и обозначения по СТО 79814898 108 [5].

### 3 Конструкция и размеры

3.1 Конструкция и размеры штуцеров должны соответствовать рисунку 1 и таблице 1.

$\sqrt{Ra12,5 (\sqrt{I})}$ 


После рассверловки

До рассверловки

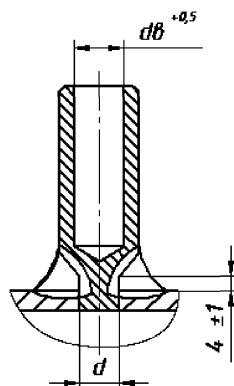
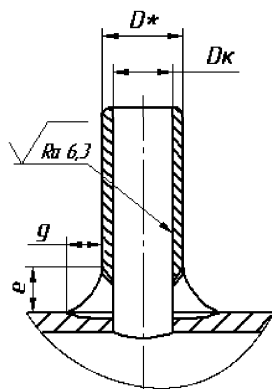


Рисунок 1

(Измененная редакция, Изм. № 1)

\* Размер для справок.

Таблица 1

Размеры в миллиметрах

Обозначение	Условное давление PN	Условный проход DN	Размеры присоединяемых труб DN×S	D	d		d <sub>в</sub>	g	e	Масса*, кг
					Номин.	Пред. откл.		не менее		
01	25	6	10 × 2,0	12	4	-0,04 -0,12	6	7	14	0,06
02		10	14 × 2,0	18	7	-0,05 -0,15	10			0,14
03		15	18 × 2,5	22	10		13			0,20
04		20	25 × 3,0	28	15	-0,06 -0,18	19	8	16	0,29
05		25	32 × 2,5	38	24	-0,07 -0,21	28			0,50
06		32	38 × 3,0	42	28		33		17	0,55

\* Масса приведена для справок.

(Измененная редакция, Изм. № 1)

3.1.1 Условное обозначение штуцеров:

*Примеры*

**1 DN 32 на условное давление PN 25 для трубопроводов группы В по ПНАЭ Г-7-008 [1]**

***Штуцер В 32 – PN 25 06 СТО 79814898 122–2009***

***то же, для трубопроводов группы С***

***Штуцер С 32 – PN 25 06 СТО 79814898 122–2009***

**2 То же, для трубопроводов, изготавливаемых по НП-045 [2]**

***Штуцер П 32 – PN 25 06 СТО 79814898122–2009***

**3 То же, для трубопроводов, изготавливаемых по СНиП 3.05.05 [3]**

***Штуцер 32 – PN 25 06 СТО 79814898122–2009***

**4 То же, для трубопроводов, изготавливаемых по ПБ 03-585 [4]**

***Штуцер Т 32 – PN 25 06 СТО 79814898122–2009***

**(Измененная редакция, Изм. № 1)**

3.2 Материал – сталь круглая по СТО 79814898 109 [6] (разделы 5 и 6).

3.3 Параметры применения штуцеров – по СТО 79814898 108 [5].

Для ответвлений трубопроводов группы В по ПНАЭ Г-7-008 [1] с рабочим давлением среды свыше 1,57 МПа (16 кгс/см<sup>2</sup>) и расчётной температурой свыше 100° С штуцеры применять не допускается.

3.3.1 Врезка штуцеров в трубопроводы равного условного прохода не допускается.

3.4 Типы и размеры разделки кромки А штуцера под сварку с трубопроводом и размер  $D_k$  – по СТО 79814898 110 [7].

3.5 Допуск соосности диаметров  $D$  и  $d_v$  ( $D_k$ ),  $d_v$  ( $D_k$ ) и  $d$  в диаметральном выражении – не более 0,5 мм. **(Измененная редакция, Изм. № 1)**

3.6 Сварные соединения штуцера с трубопроводом – по СТО 79814898 110 [7].

3.7 Маркировать: товарный знак предприятия-изготовителя, группу трубопровода по ПНАЭ Г-7-008 [1], условный проход, условное давление и обозначения: типоразмера штуцера и настоящего стандарта.

3.8 Остальные технические требования – по СТО 79814898 108 [5].

## Библиография

- [1] ПНАЭ Г-7-008-89 Правила устройства и безопасной эксплуатации оборудования и трубопроводов атомных энергетических установок
- [2] НП-045-03 Правила устройства и безопасной эксплуатации трубопроводов пара и горячей воды для объектов использования атомной энергии"
- [3] СНиП 3.05.05-84 Строительные нормы и правила. Технологическое оборудование и технологические трубопроводы
- [4] ПБ 03-585-03 Правила устройства и безопасной эксплуатации технологических трубопроводов
- [5] СТО 79814898 108–2009 Детали и элементы трубопроводов атомных станций из коррозионно-стойкой стали на давление до 2,2 МПа (22 кгс/см<sup>2</sup>). Технические требования
- [6] СТО 79814898 109–2009 Детали и элементы трубопроводов атомных станций из коррозионно-стойкой стали на давление до 2,2 МПа (22 кгс/см<sup>2</sup>). Трубы и прокат. Сортамент
- [7] СТО 79814898 110–2009 Детали и элементы трубопроводов атомных станций из коррозионно-стойкой стали на давление до 2,2 МПа (22 кгс/см<sup>2</sup>). Соединения сварные. Типы и размеры



ОКС 23.040.01

ОКП 69 3710

27.120.01

Ключевые слова: штуцеры, конструкция, размеры

---

**(Изененная редакция, Изм. № 1)**