

Министерство монтажных и специальных строительных работ СССР-3702

Главмонтажавтоматика

62Г.643.4.085

УДК 62Г.643.414

Группа П18

ВИФС

ОК1 42 1891

СОГЛАСОВАНО

УТВЕРЖДАЮ

Главный инженер В/О

Главный инженер

"Металлургзаврбесжстрой"

Главмонтажавтоматика

Бабко
Г.В.Бабков
25.05.84

ШТУЦЕРЫ И НИШЕЛИ

Минаев
П.А.Минаев
28.05.84.

ДЛЯ УСТАНОВКИ ПРИБОРОВ И СРЕДСТВ АВТОМАТИЗАЦИИ

ТУ36-III18-84

Технические условия

(Взамен ТУ36.III18-75, ТУ36.II20-75,

ТУ36.ЭД1.III18-78, ТУ36.ЭД1.II20-78)

Срок действия с 1.12.1984г.

до 1.12.1989г.

СОГЛАСОВАНО

Главный инженер управления

Главный инженер

"Запрудкомлектавтоматика"

Свердловского опытного

Макашин
А.В.Макашин
23.12.84

завода

Главный инженер треста

Виноградов
В.Г.Виноградов
23.12.83г.

"Промавтоматика"

Чудинов
М.А.Чудинов
10.01.84

Заместитель директора ПИМ

"Проектмонтажавтоматика" БОС

Дубасов
Е.К.Дубасов

Продолжение на следующем листе



Продолжение титульного листа
Технические условия
ТУ36-III18-84

СОГЛАСОВАНО

Главный инженер треста

"Уралмонтавтоматика"

В.И.Десятов В.И.Десятов
5.01.84г.

№ подл.	Подп. и дата	Взам. инв. №	Инв. № дубл.	Подп. и дата

СОДЕРЖАНИЕ

1. Технические требования	5
1.1. Общие требования	5
1.2. Основные параметры и размеры	5
1.3. Характеристики	7
1.4. Комплектность	9
1.5. Маркировка	9
1.6. Упаковка	10
2. Правила приемки	11
3. Методы контроля	13
4. Транспортирование и хранение	14
5. Указания по эксплуатации	15
6. Гарантия изготовителя	16
Приложения:	
1. Штуцер Ш	17
2. Штуцер Шц	18
3. Нипель Н	19
4. Нипель НЦ	20
5. Перечень документов, использованных в настоящих технических условиях	21
6. Перечень оборудования и инструментов, необходимых для контроля деталей для соединения трубопроводов.	24

ТУ36-III8-84

Справ. № ТУ36-III8-84
ТУ36-III8-84-1
ТУ36-III8-84-2
ТУ36-III8-84-3
ТУ36-III8-84-4
ТУ36-III8-84-5
ТУ36-III8-84-6
ТУ36-III8-84-7
ТУ36-III8-84-8
ТУ36-III8-84-9
ТУ36-III8-84-10
ТУ36-III8-84-11
ТУ36-III8-84-12
ТУ36-III8-84-13
ТУ36-III8-84-14
ТУ36-III8-84-15
ТУ36-III8-84-16
ТУ36-III8-84-17
ТУ36-III8-84-18
ТУ36-III8-84-19
ТУ36-III8-84-20
ТУ36-III8-84-21
ТУ36-III8-84-22
ТУ36-III8-84-23
ТУ36-III8-84-24
ТУ36-III8-84-25
ТУ36-III8-84-26
ТУ36-III8-84-27
ТУ36-III8-84-28
ТУ36-III8-84-29
ТУ36-III8-84-30
ТУ36-III8-84-31
ТУ36-III8-84-32
ТУ36-III8-84-33
ТУ36-III8-84-34
ТУ36-III8-84-35
ТУ36-III8-84-36
ТУ36-III8-84-37
ТУ36-III8-84-38
ТУ36-III8-84-39
ТУ36-III8-84-40
ТУ36-III8-84-41
ТУ36-III8-84-42
ТУ36-III8-84-43
ТУ36-III8-84-44
ТУ36-III8-84-45
ТУ36-III8-84-46
ТУ36-III8-84-47
ТУ36-III8-84-48
ТУ36-III8-84-49
ТУ36-III8-84-50
ТУ36-III8-84-51
ТУ36-III8-84-52
ТУ36-III8-84-53
ТУ36-III8-84-54
ТУ36-III8-84-55
ТУ36-III8-84-56
ТУ36-III8-84-57
ТУ36-III8-84-58
ТУ36-III8-84-59
ТУ36-III8-84-60
ТУ36-III8-84-61
ТУ36-III8-84-62
ТУ36-III8-84-63
ТУ36-III8-84-64
ТУ36-III8-84-65
ТУ36-III8-84-66
ТУ36-III8-84-67
ТУ36-III8-84-68
ТУ36-III8-84-69
ТУ36-III8-84-70
ТУ36-III8-84-71
ТУ36-III8-84-72
ТУ36-III8-84-73
ТУ36-III8-84-74
ТУ36-III8-84-75

Взаиминд. № инв. № зубл. Подп. и дата

Подп. и дата

Подп. и дата

№ инв. подл.	Изм.	Лист	№ докум.	Подп.	Дата		Лист	Лист	Листов
	Разраб.	Гурина	ТУ36-III8-84	Гурина	15/11/83	Штуцеры и нипели для установки приборов и средств автоматизации Технические условия	Лист	Лист	Листов
	Проб.	Смагина	ТУ36-III8-84	Смагина	16/11/83		1	3	25
	Л. констр.	Туранский	ТУ36-III8-84	Туранский	21/11/83				
	Н. контр.	Пермина	ТУ36-III8-84	Пермина	21/11/83				
	Чтб.								X2

Справка № ТУ36-III8-84

Настоящие технические условия распространяются на штуцеры и нишпели для установки приборов и средств автоматизации, в дальнейшем именуемые "детали".

Штуцеры приварные типа Ш и Шц предназначены для установки отборных устройств давления на технологических трубопроводах, вентилях и ответвлениях от коллекторов и т.п.

Нишпели типа Н предназначены для соединения фильтра с редуктором и присоединения запорных вентилях к бобышкам.

Нишпели типа НИ применяются в качестве промежуточной детали при переходе с резьбы одного диаметра на резьбу другого диаметра.

Требования, устанавливаемые настоящими техническими условиями, соответствуют требованиям, предъявляемым к изделиям первой категории качества.

Настоящие технические условия устанавливают требования к деталям, изготавливаемым для нужд народного хозяйства и для поставки на экспорт.

Штуцеры и нишпели рассчитаны на условное давление неагрессивной среды - $P_u 16 \text{ МПа}$ (160 кгс/см^2).

Виды климатического исполнения УЗ, Т2 для нишпелей типа Н и НИ, УЗ, Т1 для штуцеров типа Ш и Шц по ГОСТ 15150-69.

Пример записи обозначения деталей при их заказе:

Нишпель типа Н с резьбой К 1/8"

для умеренного климата -

"Нишпель Н-К 1/8" УЗ ТУ36-1118-84";

для тропического климата -

"Нишпель Н-К 1/8" Т2 ТУ36-1118-84"

Детали должны соответствовать условиям, предусмотренным заказ-нарядом, и "Условиям поставки товаров для экспорта", утвержденным постановлением Совета Министров СССР от 17 сентября 1980г.

№ 804.

Инв. № Подл. Подл. и дата
Взам. инв. № Инв. № Зубл. Подл. и дата

Изм	Исх	№ док	чм	Подп.	Дата

ТУ36-1118-84

Лист
4

I. ТЕХНИЧЕСКИЕ ТРЕБОВАНИЯ

I.1. Общие требования

I.1.1. Детали должны соответствовать требованиям настоящих технических условий и рабочим чертежам X28.652.175, X28.652.219, X28.652.167, X28.652.172.

I.2. Основные параметры и размеры

I.2.1. Основные размеры и масса деталей приведены в приложениях I...4 настоящих технических условий.

I.2.2. Коды ОКП приведены в табл. I.1.

Таблица I.1.

Тип	Вид климатического исполнения	Код ОКП	КЧ
Ш-К1/8"	УЗ	42 1891 1330	09
Ш-К1/4"	УЗ	42 1891 1334	05
Ш-Р1/4	УЗ	42 1891 1338	01
Ш-К1/2"	УЗ	42 1891 1342	05
Ш-Р1/2	УЗ	42 1891 1346	01
ШЦ-Г1-2	УЗ	42 1891 1358	08
ШЦ-Г1/4	УЗ	42 1891 1333	06
Ш-К1/8"	УЗ эксп. исп.	42 1891 1331	08
Ш-К1/4"	УЗ эксп. исп.	42 1891 1335	04
Ш-Р1/4	УЗ эксп. исп.	42 1891 1339	00
Ш-К1/2"	УЗ эксп. исп.	42 1891 1343	04
Ш-Р1/2	УЗ эксп. исп.	42 1891 1347	00
ШЦ-Г1/2	УЗ эксп. исп.	42 1891 1359	07
ШЦ-Г1/4	УЗ эксп. исп.	42 1891 1337	02
Ш-К 1/8"	Т1 эксп. исп.	42 1891 1332	07
Ш-К 1/4"	Т1 эксп. исп.	42 1891 1336	03
Ш-Р1/4	Т1 эксп. исп.	42 1891 1340	07
Ш-К 1/2"	Т1 эксп. исп.	42 1891 1344	03

№ подл. Подл. и дата
 Изм. № и дата
 № дубл. Подл. и дата

Изм.	Лист	№ док-м	Подл.	Дата

ТУ36-1118-84

Лист
5

Продолжение таблицы I.I.

Тип	Вид климатического исполнения	Код ОКП		КЧ
Ш-Р 1/2	Т1 эксп. исп.	42 1891	1348	09
Шц-С 1/4	Т1 эксп. исп.	42 1891	1360	03
Шц-С 1/2	Т1 эксп. исп.	42 1891	1341	06
Н-К 1/8"	У3	42 1891	0710	05
Н-К 1/4"	У3	42 1891	0714	01
Н-Р 1/4	У3	42 1891	0718	08
Н-К 1/2"	У3	42 1891	0722	01
Н-Р 1/2	У3	42 1891	0726	08
НП-К1/2"-К1/4"	У3	42 1891	0730	07
НП-К3/4"-К1/4"	У3	42 1891	0734	08
НП-К3/4"-К1/2"	У3	42 1891	0738	04
Н-К 1/8"	У3 эксп. исп.	42 1891	0711	04
Н-К1/4"	У3 эксп. исп.	42 1891	0715	00
Н-Р 1/4	У3 эксп. исп.	42 1891	0719	07
Н-К 1/2"	У3 эксп. исп.	42 1891	0723	00
Н-Р 1/2	У3 эксп. исп.	42 1891	0727	07
НП-К1/2"К1/4"	У3 эксп. исп.	42 1891	0731	00
НП-К3/4"-К1/4"	У3 эксп. исп.	42 1891	0735	07
НП-К3/4"-К1/2"	У3 эксп. исп.	42 1891	0739	03
Н-К 1/8"	Т2 эксп. исп.	42 1891	0713	02
Н-К 1/4"	Т2 эксп. исп.	42 1891	0717	09
Н-Р 1/4	Т2 эксп. исп.	42 1891	0721	02
Н-К 1/2"	Т2 эксп. исп.	42 1891	0725	09
Н-Р 1/2	Т2 эксп. исп.	42 1891	0729	05
Н-К1/2"-К1/4"	Т2 эксп. исп.	42 1891	0733	09
НП-К3/4"-К1/4"	Т2 эксп. исп.	42 1891	0737	05
НП-К3/4"-К1/2"	Т2 эксп. исп.	42 1891	0741	09

ТУ36-III8-84

Исх

№ п/дт. Подп. и дата. Изм. инв. № дубл. Подп. и дата

Изм. Иуст. № докум. Подп. Дата

1.2.3. Резьбы должны соответствовать требованиям рабочих чертежей и действующим стандартам на них:

- 1) резьба коническая дюймовая с углом профиля 60° по ГОСТ 6111-52;
- 2) резьба трубная коническая и допуски на резьбу по ГОСТ 6211-81;
- 3) резьба трубная цилиндрическая и допуски на резьбу по ГОСТ 6357-81;
- 4) резьба метрическая по ГОСТ 24705-81, поле допуска по ГОСТ 16093-81.

1.3. Характеристики

1.3.1. Детали должны обеспечивать плотность и прочность соединения при условном давлении до $P_u 16 \text{ МПа}$ (160 кгс/см^2).

1.3.2. Поверхности деталей должны быть чистыми и не должны иметь забоин, заусенцев, трещин, следов расслоения, раковин, признаков коррозии.

1.3.3. Шероховатость обрабатываемых поверхностей должна соответствовать ГОСТ 2789-73 и указаниям конструкторской документации.

1.3.4. Антикоррозионные покрытия должны выполняться согласно табл. 1.2. и соответствовать ГОСТ 9.301-78.

Таблица 1.2.

Антикоррозионные покрытия

Тип	Покрытие		Тип	Покрытие	
	УЗ	Т1 эксп.		УЗ	Т2 эксп.
Ш-К 1/8"	Хим.Окс.	Кд15хр	Н-К 1/8"	Хим.Окс.	Кд9хр
Ш-К 1/4"	Хим.Окс.	Кд15хр	Н-К 1/4"	Хим.Окс.	Кд9хр
Ш-Р 1/2	Хим.Окс.	Кд15хр	Н-Р 1/4	Хим.Окс.	Кд9хр
Ш-К 1/2"	Хим.Окс.	Кд15хр	Н-К 1/2"	Хим.Окс.	Кд9хр
Ш-Р 1/4	Хим.Окс.	Кд15хр	Н-Р 1/2	Хим.Окс.	Кд9хр

ТУ36-1118-84

Илсм

7

Лист № подл. Подп. и дата. Изм. № док. № докум. Подп. и дата.

Изм. Илсм. № докум. Подп. Дата.

Продолжение таблицы I.2.

Тип	Покрытие		Тип	Покрытие	
	УЗ	Т1 эксп.		УЗ	Т2 эксп.
Щ-С I/2	Хим.Окс.	КдI5хр	НП-К I/2"-		
Щ-С I/4	Хим.Окс.	КдI5хр	-К I/4"	Хим.Окс.	КдЭхр
			НП-К 3/4"-		
			-К I/4"	Хим.Окс.	КдЭхр
			НП-К 3/4"-		
			-К I/2"	Хим.Окс.	КдЭхр

I.3.5. Удельная материалоемкость:

штуцера не более $0,00131 \frac{\text{кг}}{\text{кгс/см}^2}$;

ниппеля не более $0,000938 \frac{\text{кг}}{\text{кгс/см}^2}$.

За определяющий параметр принято условное давление.

I.3.6. Средний срок службы - 10 лет.

I.4. Комплектность

I.4.1. В комплект поставки входят:

- 1) штуцер или ниппель;
- 2) этикетка - одна на упаковку.

I.4.2. При поставке изделий на экспорт в комплект поставки дополнительно входит товаросопроводительная документация, оформленная по ГОСТ 6.37-79, в количестве, указанном в заказ-наряде, в соответствии с "Положением о порядке составления, оформления и рассылки технической и товаросопроводительной документации на товары, поставляемые для экспорта" от 29.12.1979г. Минвнешторга № 567.

I.5. Маркировка

I.5.1. Маркировка при внутрисовхозной поставке должна содержать:

- 1) товарный знак завода-изготовителя;
- 2) наименование, тип и вид климатического исполнения;

ТУ36-1118-84

Лист

8

Шифр подл. Подл. и дата. Взам инв. №. № док. Подл. и дата.

Изм	Лист	№ док.ум	Подл.	Дата

Утвержден А.

Формат А4

- 3) условное давление "Ру 160";
- 4) год и месяц выпуска;
- 5) обозначение настоящих технических условий.

Перечисленные данные должны быть приведены в этикетке. На изделии методом накатывания должны маркироваться размер резьбы и условное давление. Место нанесения маркировки должно быть указано на чертеже.

1.5.2. Маркировка деталей при поставке на экспорт должна содержать:

- 1) наименование изделия;
- 2) тип и вид климатического исполнения;
- 3) условное давление "Ру 160";
- 4) год и месяц выпуска;
- 5) надпись "Сделано в СССР".

Перечисленные данные должны быть приведены в этикетке. Размер резьбы и условное давление должны быть нанесены на изделие методом накатывания. Место нанесения маркировки должно быть указано на чертеже.

1.5.3. Маркировка тары должна содержать основные, дополнительные и информационные надписи по ГОСТ 14192-77 (раздел I. Содержание маркировки). Маркировать на одной из боковых сторон ящика окраской по трафарету. Маркировать манипуляционный знак "Бояться сиротки" 52x74 ГОСТ 14192-77.

1.5.4. Маркировку тары при отправке деталей на экспорт производить по ГОСТ 14192-77 (раздел 5. Дополнительные требования к маркировке грузов, поставляемых на экспорт) и в соответствии с заказ-нарядом.

1.6. Упаковка

1.6.1. Упаковка деталей при внутрисовхозной поставке должна производиться в ящик типа П-1, разработанный по ГОСТ 2991-76.

1.6.2. Категории упаковки КУ-0 ГОСТ 23170-78.

1.6.3. В один ящик должны быть упакованы детали одного на-

Инв. № подл. Подп. и дата. Взам. инв. №. Инв. № дубл. Подп. и дата.

Изм.	Лист	№ докум.	Подп.	Дата

ТУ36-III8-84

Лист
9

менования и типоразмера.

Упаковка должна быть плотной, не допускающей перемещения деталей внутри тары при транспортировании.

1.6.4. Масса упаковочного ящика с деталями не должна превышать 50 кг.

1.6.5. В каждый ящик при внутрисовенной поставке должна быть вложена со стороны крышки этикетка с подписью представителя отдела технического контроля завода-изготовителя, а снаружи ящика должен быть прикреплен упаковочный лист.

1.6.6. Упаковка деталей при поставке на экспорт должна производиться в ящик типа Ш-I ГОСТ 2991-76 и ГОСТ 24634-81, категория упаковки КУ-I ГОСТ 23170-78.

1.6.7. В каждый ящик, при поставке деталей на экспорт, в специальный карман, расположенный снаружи ящика, должен быть вложен упаковочный лист, а в ящик со стороны крышки - этикетка и товаросопроводительная документация, указанная в заказ-наряде, упакованные согласно ГОСТ 23170-78, (раздел 4. Требования к упаковке изделий, технической и товаросопроводительной документации, предназначенных для экспорта).

1.6.8. Временная противокоррозийная защита при поставке деталей на экспорт должна соответствовать группе I-I, варианту защиты ВЗ-4 (пластичная смазка ПВК по ГОСТ 19537-74), варианту внутренней упаковки ВУ-4 ГОСТ 9.014-78.

При внутрисовенной поставке - вариант защиты ВЗ-0, вариант упаковки ВУ-0 ГОСТ 9.014-78.

Расконсервация деталей должна производиться по ГОСТ 9.014-78.

1.6.9. Гарантийный срок хранения деталей - три года с момента изготовления.

1.7. При отравлении деталей в районы Крайнего Севера и труднодоступные районы, упаковка должна соответствовать ГОСТ 15846-79 (группа продукции 59).

№№ повл. Подп. и дата. Взам. инв. №. Инв. №. Ву. Бу. Л. Подп. и дата.

Изм.	Исх.	№ док.	Подп.	Дата

2. ПРАВИЛА ПРИЕМКИ

2.1. Для проверки соответствия деталей для соединения трубопроводов установившегося серийного производства требованиям настоящих технических условий, завод-изготовитель обязан проводить приемочные, периодические и типовые испытания.

2.2. Приемочные испытания готовых деталей должны проводиться заводом-изготовителем при приемочном контроле в объеме, установленном настоящими техническими условиями, с целью выявления соответствия деталей требованиям настоящих технических условий.

2.3. Приемочным испытаниям на соответствие требованиям пунктов 1.1.1., 1.3.2., 1.3.3., 1.3.4. (в части внешнего вида), подраздела 1.5. должны подвергаться 100% деталей.

2.4. Приемочным испытаниям на соответствие требованиям пунктов 1.1.1., 1.2.3. подлежит 0,5% (при поставке на экспорт -1%) от предъявленной партии деталей одного наименования и типоразмера, но не менее 10 шт. Под партией следует понимать количество деталей, изготовленных на одном оборудовании за период не более одной смены.

2.5. Проверка пункта 1.3.4. на соответствие ГОСТ 9.301-78 должна производиться согласно ГОСТ 9.302-79.

2.6. При получении неудовлетворительных результатов испытания хотя бы по одному изделию, должны проводиться повторные испытания удвоенного количества изделий, взятых от той же партии. Результаты повторных испытаний являются окончательными.

2.7. Периодическим испытаниям должны подвергаться детали, прошедшие приемочные испытания.

2.8. Периодические испытания деталей установившегося производства должны проводиться заводом-изготовителем не реже одного раза в три года с целью контроля стабильности качества изделий, а также оценки соответствия их требованиям настоящих технических условий и конструкторской документации.

№ ф.подл. Подл. и дата

Взам. инв. № дубл. Подл. и дата

Изм. Исет. № докум. Подп. Дата

ТУ36-III8-84

Исет

11

2.9. На периодические испытания отбирается 5 шт. изделий каждого наименования и каждого типоразмера.

2.10. При периодических испытаниях должна производиться проверка по пунктам 1.1.1., 1.2.1., 1.2.3., 1.3.1., 1.3.2., 1.3.3., 1.3.4., подразделам 1.4., 1.5. и 1.6. настоящих технических условий.

2.11. При получении неудовлетворительных результатов испытаний, приемку и отгрузку принятых деталей следует приостановить до устранения выявленных дефектов. Допускается проводить повторные испытания только по тем пунктам, по которым были получены неудовлетворительные результаты. Возобновление приемки и отгрузки деталей производить при получении удовлетворительных результатов повторных испытаний.

2.12. Типовые испытания деталей должны быть проведены после внесения изменений в конструкцию, технологии изготовления или после замены материала. Типовые испытания должны проводиться по специально разработанной программе, устанавливающей количество испытываемых деталей и объем испытаний.

2.13. Результаты периодических и типовых испытаний должны оформляться протоколами и актами по установленным формам.

Шифр подл. Подл. и дата Взам инв. № Инв. № дубл. Подл. и дата

Шифр	лист	№ докум.	Подп.	Дата

ТУ36-III8-84

Лист

12

3. МЕТОДЫ КОНТРОЛЯ

3.1. Проверку на соответствие деталей требованиям пунктов I.I.I., I.2.I., I.2.3., I.3.2., подраздела I.5. производить методом внешнего осмотра, сличением с конструкторской документацией, измерением деталей с помощью инструментов и оборудования согласно приложению 6.

3.2. Проверку массы деталей производить контрольным взвешиванием на весах обычного класса точности и в соответствии с ГОСТ 23676-79.

3.3. Проверку на соответствие требованиям пункта I.3.I. производить согласно инструкции МСН 160-67 пробным гидравлическим давлением по ГОСТ 356-80. Пробное давление должно держаться в течение 5 минут, затем давление снижать до условного и произвести осмотр системы, после чего сбросить давление.

Результаты испытания считаются удовлетворительными, если во время испытания не произошло падения давления по манометру, не обнаружено признаков разрыва и следов подтеков испытательной среды на внешней поверхности изделий.

3.4. Проверку шероховатости поверхностей по пункту I.3.3. производить сличением с образцами шероховатости, соответствующими ГОСТ 9378-75.

3.5. Проверку по пункту I.3.4. в части внешнего вида и толщины покрытия производить в соответствии с требованиями ГОСТ 9.302-79.

3.6. Проверку комплектности производить при упаковке деталей согласно требованиям подраздела I.4.

3.7. Проверку упаковки деталей производить согласно требованиям подраздела I.6.

ТУ36-III8-84

Лист

13

№ подл. Подп. и дата. Изм. № док. Подп. и дата.

Изм. Лист № докум. Подп. Дата

4. ТРАНСПОРТИРОВАНИЕ И ХРАНЕНИЕ

4.1. Детали транспортируются всеми видами транспорта в крытых транспортных средствах. Транспортирование деталей должно соответствовать следующим правилам:

"Общие правила перевозки грузов автотранспортом",
утвержденные Министерством автомобильного транспорта РСФСР,
изд. 1979г.;

"Правила перевозки грузов" МПС, часть I, изд. 1983г.;

"Правила перевозки грузов" Минречфлота РСФСР, изд. 1979г.;

"Правила безопасности морской перевозки Генеральных грузов"
Минморфлота.

4.2. Транспортирование в части воздействия климатических факторов для деталей в тропическом исполнении - по условию 6, для умеренного климата - по условию 4, для морских перевозок в тримаха - по условию 3 ГОСТ 15150-69.

4.3. Хранение деталей в упаковке, соответствующей настоящим техническим условиям, должно соответствовать условию 6 - для деталей в тропическом исполнении и условию 4 - для умеренного климата ГОСТ 15150-69.

Инв. № подл. Подп. и дата. Взам. инв. №. Инв. № дубл. Подп. и дата.

Кв.	Лист	№ докум.	Подп.	Дата

ТУ36-III8-84

Лист

14

5. УКАЗАНИЯ ПО ЭКСПЛУАТАЦИИ

5.1. Монтаж и установка деталей для соединения трубопроводов должны производиться в соответствии со СНиП II-34-74 "Строительные нормы и правила. Правила производства и приемки работ. Система автоматизации".

Шк. № подл.	Подп. и дата	Взам. инв. №	Инв. № дубл.	Подп. и дата

Шк.	Лист	№ докум.	Подп.	Дата

ТУ36-III8-84

6. ГАРАНТИИ ИЗГОТОВИТЕЛЯ

6.1. Изготовитель гарантирует соответствие деталей для соединения трубопроводов требованиям настоящих технических условий при соблюдении условий эксплуатации, транспортирования, хранения.

6.2. Гарантийный срок эксплуатации деталей для соединения трубопроводов - 1,5 года с момента ввода их в эксплуатацию, но не более 2-х лет со дня проследования их через Государственную границу СССР.

№ п/п Подп. Подп. и дата. Взам. инв. № Инв. № субл. Подп. и дата.

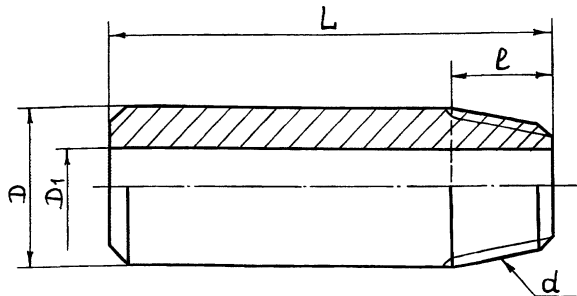
Изм.	Изм.	№ докум.	Подп.	Дата

ТУ36-1118-84

Лист
16

ПРИЛОЖЕНИЕ 1

Штуцер приварной Ш



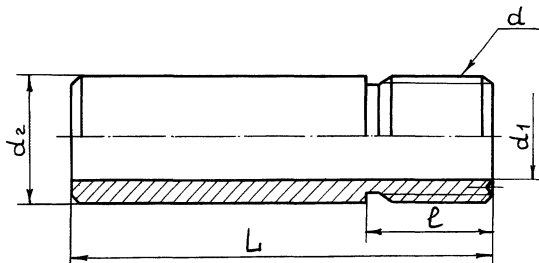
Тип	d	Размеры, мм				Масса, не более кг
		D	D ₁	L	l	
Ш-К 1/8"	К 1/8" ГОСТ 6111-52	11	5	50	7	0,030
Ш-К 1/4"	К 1/4" ГОСТ 6111-52	14,0		60	9,5	0,066
Ш- R 1/4	R 1/4 ГОСТ 6211-81			9,7		
Ш-К 1/2"	К 1/2" ГОСТ 6111-52	22	10	80	13,5	0,190
Ш- R 1/2	R 1/2 ГОСТ 6211-81				13,2	

Шк.№ подл. Подп. и дата. Взам. шк.№ Шк.№ дубл. Подп. и дата.

Шк.№ подл.	Подп.	и	дата.
Взам. шк.№	Шк.№	дубл.	Подп. и дата.
Шк.№	Подп.	и	дата.

ТУ 36-1118-84

Штуцер приварной Шц



Тип	d	Размеры, мм				Масса, не более кг
		d ₁	d ₂	L	l	
Шц-G 1/2	G 1/2-B	10	22	80	20	0,19
Шц-G 1/4	G 1/4-B	6	18	45	8	0,06

Шц. № ред. д.я. Подп. и дата. Взам. инв. № Шц. № дубл. Подп. и дата.

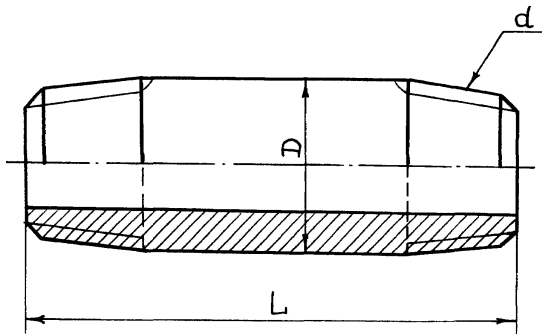
Шц. № ред. д.я. Подп. и дата. Взам. инв. № Шц. № дубл. Подп. и дата.

ТУ36-1118-84

Лист
18

ПРИЛОЖЕНИЕ 3

Шипель Н



Тип	d	Размеры, мм		Масса, не более кг
		D	L	
H-K 1/8"	K 1/8" ГОСТ 6111-52	11	40	0,030
H-K 1/4"	K 1/4" ГОСТ 6111-52	14	50	0,060
H-R 1/4"	R 1/4" ГОСТ 6211-81			0,063
H-K 1/2"	K 1/2" ГОСТ 6111-52	22		0,140
H-R 1/2"	R 1/2" ГОСТ 6211-81			

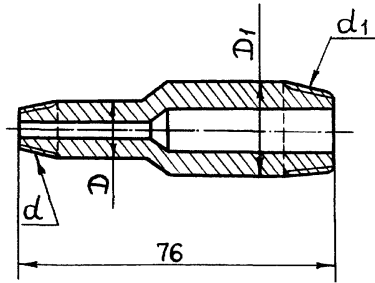
Шип. № подл. Подп. и дата. Шип. № подл. Подп. и дата. Шип. № подл. Подп. и дата.

Шип. № подл.	Подп.	Дата		

ТУ 36-1118-84

Лист
19

Ниппель НП



Тип	d	d ₁	D, мм	D ₁ , мм	Масса, не более кг
	ГОСТ 6111-52				
НП-К ¹ / ₂ "-К ¹ / ₄ "	К ¹ / ₄ "	К ¹ / ₂ "	14	22	0,135
НП-К ³ / ₄ "-К ¹ / ₄ "		К ³ / ₄ "			
НП-К ³ / ₄ "-К ¹ / ₂ "	К ¹ / ₂ "		22	27	0,210

Шд. № подл. Подп. и дата. Взам. инв. № инв. № дубл. Подп. и дата.

Изм.	Ист.	№ докум.	Подп.	Дата

ТУ 36-1118-84

П Е Р Е Ч Е Н Ь

документов, использованных в настоящих технических условиях

ГОСТ 1.22-76	ГОС. Стандартизация продукции для экспорта. Основные положения.
ГОСТ 6.37-79	УСД. Система документации по внешней торговле. Товароспроводительная документация
ГОСТ 9.014-78	ЕСЗКС. Временная противокоррозионная защита изделий. Общие технические требования.
ГОСТ 9.073-77	ЕСЗКС. Покрытия металлические и неметаллические неорганические. Виды, ряды толщины и обозначения.
ГОСТ 9.301-78	ЕСЗКС. Покрытия металлические и неметаллические неорганические. Технические требования.
ГОСТ 9.302-79	ЕСЗКС. Покрытия металлические и неметаллические неорганические. Правила приемки и методы контроля.
ГОСТ 356-80	Арматура и детали трубопроводов. Давления условные, пробные и рабочие. Ряды.
ГОСТ 2789-73	Шероховатость поверхности, параметры и характеристики.
ГОСТ 2991-76	Ящики деревянные неразборные для грузов весом до 500 кг. Общие технические условия.

№ № подл. Подп. и дата. Взам. инв. № № инв. № № подл. Подп. и дата.

№ № подл.	Подп. и дата.	Взам. инв. № № инв.	№ № подл.	Подп. и дата.

ГОСТ 6111-52	Резьба коническая дюймовая с углом профиля 60°.
ГОСТ 6211-81	Основные нормы взаимозаменяемости. Резьба грубая коническая.
ГОСТ 6357-81	Основные нормы взаимозаменяемости. Резьба трубная цилиндрическая.
ГОСТ 9378-75	Образцы шероховатости ^{поверхности} (сравнения). Технические требования.
ГОСТ 10549-80	Выход резьбы. Сбеги, надорезы, проточки и фаски.
ГОСТ 23676-79	Весы для статического взвешивания. Пределы взвешивания. Метрологические параметры.
ГОСТ 14007-68	ЕСЗКС. Металлы, сплавы, покрытия металлические и неметаллические неорганические. Группы условий эксплуатации.
ГОСТ 14192-77	Маркировка грузов.
ГОСТ 14623-69	ЕСЗКС. Покрытия металлические и неметаллические неорганические. Основные требования к выбору покрытий.
ГОСТ 15150-69	Машины, приборы и другие технические изделия. Исполнения для различных климатических районов. Категории, условия эксплуатации, хранения и транспортирования в части воздействия климатических факторов внешней среды.
ГОСТ 16093-81	Основные нормы взаимозаменяемости. Резьба метрическая. Допуски, посадки с зазором.

Инв.№ подл. Подп. и дата. Изм. инв.№ инв.№ дубл. Подп. и дата.

Инв.№ подл.	Подп.	Дата	Инв.№ инв.№ дубл.	Подп.	Дата

ТУ36-1118-84

Лист
22

ГОСТ 24705-81

МСН 160-67

ММСС СССР

СНП П Ш-34-74

Основные нормы взаимозаменяемости.

Резьба метрическая. Основные размеры.

Инструкция по проведению гидравлических и пневматических испытаний трубных проводок.

Строительные нормы и правила. Правила производства и приемки работ. Система автоматизации. (Москва, 1976г.)

Положение о порядке составления, оформления и рассылки технической и товаросопроводительной документации на товары, поставляемые для экспорта (Утверждено Минвнешторгом ^{СССР} 29.12.79г. №567).

Условия поставки товаров для экспорта (Утверждены постановлением СМ СССР от 14.01.60г. №32 в редакции постановления СМ СССР от 17.09.80г. №804).

Изд. № подл. Подп. и дата. Взам. инв. № Инв. № дубл. Подп. и дата.

Изд. № подл.	Подп. и дата	Взам. инв. №	Инв. № дубл.	Подп. и дата

ТУ36-III8-84

Лист
23

ПРИЛОЖЕНИЕ 6

П Е Р Е Ч Е Н Ь
 инструментов и оборудования, необходимых для
 контроля деталей для соединения трубопроводов

Наименование	Характеристика
1. Штангенциркуль ШЦ-I ГОСТ 166-80	Отсчет по нониусу 0,1 мм Пределы измерения 0-125 мм
2. Весы для статического взвешивания ГОСТ 23676-79	Весы обычного класса точности; предел взвешивания - 10 кг; цена поверочного деления - 0,01 кг; погрешность весов ± 10 г.
3. Калибры для трубной конической резьбы ГОСТ 7157-79	Рабочие резьбовые
4. Калибры для конической дюймовой резьбы с углом профиля 60° ГОСТ 6485-69	Рабочие резьбовые
5. Стенд для гидравлических испытаний	Пределы измерения 0-25 МПа (0-250 кгс/см ²)
6. Образцы шероховатости поверхности ГОСТ 9378-75	Рабочие

№ п/п подл. Подп. и дата. Изм. № п/п подл. Подп. и дата.

--	--	--	--	--

ТУ36-III8-84

Министерство монтажных и специальных строительных работ СССР (3702)

Главмонтажавтоматика

ОКП 42 1891

УДК 621.643.414

Группа Г 18

СОГЛАСОВАНО

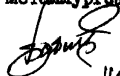
ВИЭС

Главный инженер В/О

УТВЕРЖДАЮ

"Металлургазарубежстрой"

Главный инженер



Г.В. Бабков

11.04.88

Главмонтажавтоматики



П.А. Минаев

Извещение 36-2790

об изменении ТУ36-III8-84

Штуцеры и ниппели для установки
приборов и средств автоматизации"

Изменение I

СОГЛАСОВАНО:

Главный инженер

Свердловского опытного
завода

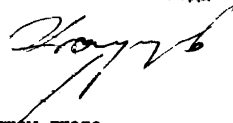
Главный инженер треста

"Промавтоматика"



М.А. Чудинов

18.03.85



В.Г. Виноградов

Продолжение на следующем листе

Продолжение титульного листа
Извещения 36 - 2790

СОГЛАСОВАНО:

Заместитель главного инженера ПИИ

"Проектмонтажавтоматика" - БОС



М.Л. Витебский

Главный инженер треста

"Уралмонтажавтоматика"



В.И. Десятков

	Извещение		Обозначение		Причина			Шифр	Лист	Листов
	36-2490		ТУЗ6-III8-84		Введение тары по ГОСТ 5959-80			0	3	3
КО	Дата выпуска		Срок изм.		Срок действия	Указание о внедрении				
Указание о заделе						С момента получения извещения				
Изм.	Содержание							Применяемость		
1	<p style="text-align: center;"><u>Лист 9</u></p> <p>п. 1.6.1. ... по ГОСТ 2991-76 или в ящик типа VI по ГОСТ 5959-80.</p> <p style="text-align: center;"><u>Лист 10</u></p> <p style="text-align: center;">или ящик типа I по ГОСТ 5959-80</p> <p>п.1.6.6. ... ГОСТ 2991-76 и ГОСТ 24634-81, категории</p>							<p>Штуцеры и ниппели для установки приборов и средств автоматизации</p> <p>X 28.652.175</p> <p>X 28.652.219</p> <p>X 28.652.167</p> <p>X 28.652.172</p>		
								Разослать		
								Цех №2, ОТК цеха №2, ПАО, ОТК, ОГТ, ОГК, архив, лаборатория		
Составил	Проверил	Т. контр.	Н. контр.	Л. констр.	Утвердил					
Гурчина	20.02.85 Черноножский	—	Лермина	Гуранский	—					
Думин	01.03.85 Борис	—	Жуков	Жуков	—					
Исполнитель исправил			Контр. качество исправил			Приложение				
—										

Министерство монтажных и специальных строительных работ СССР (3702)

Главмонтажавтоматика

ОКП 42 1891

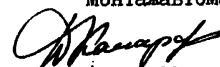
УДК 621.643.414

Группа Г18

УТВЕРЖДАЮ

Начальник НПО

"Монтажавтоматика"

 А.С.Клиев
27.07.89.

ИЗВЕЩЕНИЕ 02-007-89

об изменении ТУЗ6-1118-84


"Штуцеры и ниппели для установки
приборов и средств автоматизации"

Изменение 2

СОГЛАСОВАНО:

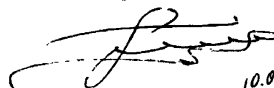
Заместитель директора ГПКИ

"Проектмонтажавтоматика"

 М.А.Чудинов
4.07.89.

Главный инженер треста

"Уралмонтажавтоматика"

 Г.И.Мордвин-Щодро
10.05.89.

Главный инженер

Свердловского опытного завода

 В.Г.Виноградов
05.05.89.

СОЗ	ИЗВЕЩЕНИЕ		Обозначение		Причина			Шифр лист/листов		
	02-007-89		ТУ36-1118-84		Продление срока действия Изменение стандартов			0	2	3
КО	Дата выпуска		Срок изм.		Срок действия при		Указание о внедрении			
	Указание о заделе						С момента государственной регистрации			

На заделе не отражается

С момента государственной регистрации

Изм.	Содержание изменения						Применяемость		
2	Титульный лист						X28.652.172 "Ниппель НП"		
	Срок действия						X28.652.219 "Штуцер приварной Шц"		
	до 1.12.1990г.						X28.652.167 "Ниппель"		
	Лист 3						X28.652.175 "Штуцер приварной Ш"		
	...								
	I.3. Характеристики				7				
	I.4. Комплектность				8				
	I.5. Маркировка				8				
	I.6. Упаковка				9				
	Разослать						Отделы: КО, ТО, ОТК, ЦДО, архив, Цех № 2, ОТК цеха № 2		

Лит.	Лист	Листов
А	3	25 25

Составил	Проверил	Т. контр.	И. контр.	Гл. констр.	Утвердил	Приложение
Гурина	4.05 Ермаова	Карманова	С.С. Чеурина	5.08 Трапезникова	5.05	
Поблчник исправил	Васильев	Машин	8.1. (С) - 89	89	89	

Контр. копию исправил

Изм.

2

Содержание изменения

Лист II

2.5. Проверка пункта 1.3.4. на соответствие ГОСТ 9.301-⁸⁶~~78~~ должна ...

Листы: 4,5,6,7,8,9,10 изм."1",17,19,20,21,22,23 без изменения аннулировать и заменить листами 4,5,6,7,8,9,10,17,19,20,21,22,23 изм."2".

Лист 10а аннулировать.

Настоящие технические условия распространяются на штуцеры и ниппели для установки приборов и средств автоматизации, в дальнейшем именуемые "детали".

Штуцеры приварные типа Ш и Шц предназначены для установки отборных устройств давления на технологических трубопроводах, вентиллях и ответвлениях от коллекторов и т.п.

Ниппели типа Н предназначены для соединения фильтра с редуктором и присоединения запорных вентилей к бобышкам.

Ниппели типа НИ применяются в качестве промежуточной детали при переходе с резьбы одного диаметра на резьбу другого диаметра.

Настоящие технические условия устанавливают требования к деталям, изготавливаемым для нужд народного хозяйства и для поставки на экспорт.

Штуцеры и ниппели рассчитаны на условное давление неагрессивной среды - Ру 16 МПа (160 кгс/см²).

Виды климатического исполнения УЗ, Т2 для ниппелей типа Н и НИ, УЗ, Т1 для штуцеров типа Ш и Шц по ГОСТ 15150-69.

Перечень документов, использованных в настоящих технических условиях, приведен в приложении 5.

Пример записи обозначения деталей при их заказе:

Ниппель типа Н с резьбой К 1/8"

для умеренного климата -

"Ниппель Н-К 1/8" УЗ ТУ36-III8-84";

для тропического климата -

"Ниппель Н-К 1/8" Т2 ТУ36-III8-84".

Детали должны соответствовать условиям, предусмотренным заказ-нарядом, и "Условиям поставки товаров для экспорта", утвержденным постановлением СМ СССР от 17 сентября 1980г № 804.

Шт. и нипп. Подп. и дата. Шт. и нипп. Подп. и дата. Шт. и нипп. Подп. и дата. Шт. и нипп. Подп. и дата.

2	Зам.	02-007-89	Степанов	26.08
Шт. и нипп. Подп. и дата.				

ТУ36-III8-84

Лист

4

I. ТЕХНИЧЕСКИЕ ТРЕБОВАНИЯ

I.1. Общие требования

I.1.1. Детали должны соответствовать требованиям настоящих технических условий и рабочим чертежам X28.652.I75., X28.652.2I9, X28.652.I67, X28.652.I72.

I.2. Основные параметры и размеры

I.2.1. Основные размеры и масса деталей приведены в приложениях I...4 настоящих технических условий.

I.2.2. Коды ОКП приведены в табл. I.1.

Таблица I.1.

Тип	Вид климатического исполнения	Код ОКП	КЧ
Ш-КИ/8"	УЗ	42 I89I I330	09
Ш-КИ/4"	УЗ	42 I89I I334	05
Ш-РИ/4	УЗ	42 I89I I338	0I
Ш-КИ/2"	УЗ	42 I89I I342	05
Ш-РИ/2	УЗ	42 I89I I346	0I
Шц-СИ/2	УЗ	42 I89I I358	08
Шц-СИ/4	УЗ	42 I89I I333	06
Ш-КИ/8"	ТИ	42II89I I332	07
Ш-КИ/4"	ТИ	42 I89I I336	03
Ш-РИ/4	ТИ	42 I89I I340	07
Ш-КИ/2"	ТИ	42 I89I I344	03
Ш-РИ/2	ТИ	42 I89I I348	09
Шц-СИ/4	ТИ	42 I89I I360	03
Шц-СИ/2	ТИ	42 I89I I34I	06
Н-КИ/8"	УЗ	42 I89I 07I0	05
Н-КИ/4"	УЗ	42 I89I 07I4	0I
Н-РИ/4	УЗ	42 I89I 07I8	08

Шт. № подл. Подп. и дата
 взамен № 1/88
 Шт. № подл. Подп. и дата

Продолжение таблицы I.I.

Тип	Вид климатического исполнения	Код ОКП	КЧ
Н-К I/2"	УЗ	42 1891 0722	01
Н-Р I/2	УЗ	42 1891 0726	08
НП-К1/2"-К1/4"	УЗ	42 1891 0730	01
НП-К3/4"-К1/4"	УЗ	42 1891 0734	08
НП-К3/4"-К1/2"	УЗ	42 1891 0738	04
Н-К I/8"	Т2	42 1891 0713	02
Н-К I/4"	Т2	42 1891 0717	09
Н-Р I/4	Т2	42 1891 0721	02
Н-К I/2"	Т2	42 1891 0725	09
Н-Р I/2	Т2	42 1891 0729	05
НП-К1/2"-К1/4"	Т2	42 1891 0733	09
НП-К3/4"-К1/4"	Т2	42 1891 0737	05
НП-К3/4"-К1/2"	Т2	42 1891 0741	09

I.2.3. Резьбы должны соответствовать требованиям рабочих чертежей и действующим стандартам на них:

- 1) резьба коническая дюймовая с углом профиля 60° по ГОСТ 6111-52;
- 2) резьба трубная коническая и допуски на резьбу по ГОСТ 6211-81;
- 3) резьба трубная цилиндрическая и допуски на резьбу по ГОСТ 6357-81;
- 4) резьба метрическая по ГОСТ 24705-81, поле допуска по ГОСТ 16093-81

I.3. Характеристики

I.3.1. Детали должны обеспечивать плотность и прочность

№ п/п Подл. и дата Изм. № Подл. и дата

2 30.01.89 02-007-89 26.85
 Изм. № Подл. и дата

ТУ36-1118-84

Изм
6

соединения при условном давлении до $P_u 16 \text{ МПа}$ (160 кгс/см^2).

1.3.2. Поверхности деталей должны быть чистыми и не должны иметь забоин, заусенцев, трещин, следов расслоения, раковин, признаков коррозии.

1.3.3. Шероховатость обрабатываемых поверхностей должна соответствовать ГОСТ 2789-73 и указаниям конструкторской документации.

1.3.4. Антикоррозионные покрытия должны выполняться согласно табл. 1.2. и соответствовать ГОСТ 9.301-86.

Таблица 1.2.

Тип	Покрытие		
	УЗ	Т1	Т2
Ш-К 1/8"	Хим.Окс.прм.	Ц18хр желтое	-
Ш-К 1/4"	Хим.Окс.прм.	Ц18хр желтое	-
Ш-Р 1/2"	Хим.Окс.прм.	Ц18хр желтое	-
Ш-К 1/2"	Хим.Окс.прм.	Ц18хр желтое	-
Ш-Р 1/4"	Хим.Окс.прм.	Ц18хр желтое	-
Шц-С 1/2"	Хим.Окс.прм.	Ц18хр желтое	-
Шц-С 1/4"	Хим.Окс.прм.	Ц18хр желтое	-
Н-К 1/8"	Хим.Окс.прм.	-	Ц15хр
Н-К 1/4"	Хим.Окс.прм.	-	Ц15хр
Н-Р 1/4"	Хим.Окс.прм.	-	Ц15хр
Н-К 1/2"	Хим.Окс.прм.	-	Ц15хр
Н-Р 1/2"	Хим.Окс.прм.	-	Ц15хр
НП-К1/2"-К1/4"	Хим.Окс.прм.	-	Ц15хр
НП-К3/4"-К1/4"	Хим.Окс.прм.	-	Ц15хр
НП-К3/4"-К1/2"	Хим.Окс.прм.	-	Ц15хр

Имя, № подл., Подп. и дата
Имя, № подл., Подп. и дата
Имя, № подл., Подп. и дата
Имя, № подл., Подп. и дата
Имя, № подл., Подп. и дата

1.3.5. Удельная материалоемкость деталей не более
0,00119 $\frac{\text{кг}}{\text{кгс/см}^2}$.

За определяющий параметр принято условное давление.

1.3.6. Средний срок службы - 10 лет.

1.4. Комплектность

1.4.1. В комплект поставки входят:

- 1) штуцер или нипель ;
- 2) этикетка - одна на упаковку.

1.4.2. При поставке изделий на экспорт в комплект поставки дополнительно входит товаросопроводительная документация в количестве, указанном в заказ-наряде, в соответствии с "Положением о порядке составления, оформления и рассылки технической и товаросопроводительной документации на товары, поставляемые для экспорта" от 29.12.1979г. Минвнешторга № 567.

1.5. Маркировка

1.5.1. Маркировка при внутрисовхозной поставке должна содержать:

- 1) товарный знак завода-изготовителя;
- 2) наименование, тип и вид климатического исполнения;
- 3) условное давление "Ру 160";
- 4) год и месяц выпуска;
- 5) обозначение настоящих технических условий.

Перечисленные данные должны быть приведены в этикетке. На изделия методом накатывания должны маркироваться размер резьбы и условное давление. Место нанесения маркировки должно быть указано на чертеже.

1.5.2. Маркировка деталей при поставке на экспорт должна содержать:

- 1) наименование изделия;
- 2) тип и вид климатического исполнения;

№№ подл. Подп. и дата. Взам. инв. № инв. № подл. Подп. и дата

2 31/1 02-007-89 Упр. инв. № 89
Инв. инв. № докум. Подп. Дата

ТУЗ6-1118-84

Лист
8

- 3) условное давление "Ру 160";
- 4) год и месяц выпуска;
- 5) надпись "Сделано в СССР".

Перечисленные данные маркировки должны быть приведены в этикетке. Размер резьбы и условное давление должны быть нанесены на изделие методом накатывания. Место нанесения маркировки должно быть указано на чертеже.

1.5.3. Транспортная маркировка груза должна содержать основные, дополнительные и информационные надписи по ГОСТ 14192-77 (раздел I.). Маркировать на одной из боковых сторон ящика окраской по трафарету. Маркировать манипуляционный знак "Бойтся сырости" ГОСТ 14192-77.

1.5.4. Транспортная маркировка груза при отправке деталей на экспорт должна производиться по ГОСТ 14192-77 (раздел 5.) и в соответствии с заказ-нарядом.

1.6. Упаковка

1.6.1. Упаковка деталей при внутрисовзвонной поставке должна производиться в ящик типа П-1 по ГОСТ 2991-85 или в ящик типа У1 по ГОСТ 5959-80.

1.6.2. Категория упаковки КУ-0 ГОСТ 23170-78.

1.6.3. В один ящик должны быть упакованы детали одного наименования и типоразмера.

Упаковка должна быть плотной, не допускающей перемещения деталей внутри тары при транспортировании.

1.6.4. Масса упаковочного ящика с деталями не должна превышать 50 кг.

1.6.5. В каждый ящик при внутрисовзвонной поставке должна быть вложена со стороны крышки этикетка с подписью представителя отдела технического контроля завода-изготовителя, а снаружи ящика должен быть прикреплен упаковочный лист.

Инв.№ подл. Подп. и дата Изм. № док. № дубл. Подп. и дата

2	Зав./	18-107-89	Упр.м.	26.28
Изм.	Лист	№ док.м.	Подп.	Дата

ТУ36-III8-84

Лист
9

1.6.6. Упаковка деталей при поставке на экспорт должна производиться в ящик типа III-I ГОСТ 2991-85 или в ящик типа I по ГОСТ 5959-80 и ГОСТ 24634-81. Категория упаковки КУ-I ГОСТ 23170-78.

1.6.7. В каждый ящик, при поставке изделий на экспорт, в специальный карман, расположенный снаружи ящика, должен быть вложен упаковочный лист, а в ящик со стороны крышки - этикетка и товаросопроводительная документация, указанная в заказе-наряде, упакованные согласно ГОСТ 23170-78 (раздел 4.).

1.6.8. Временная противокоррозионная защита при поставке деталей на экспорт должна соответствовать группе I-I, варианту защиты ВЗ-4 (пудровая смазка ЗТ5/5-5 по ГОСТ 19537-83), варианту внутренней упаковки ВУ-4 ГОСТ 9.014-78.

При внутрисоюзной поставке - вариант защиты ВЗ-0, вариант упаковки ВУ-0 ГОСТ 9.014-78.

Расконсервация деталей должна производиться по ГОСТ 9.014-78.

1.6.9. Гарантийный срок хранения деталей - три года с момента изготовления.

1.7. При отправлении деталей в районы Крайнего Севера и труднодоступные районы, упаковка должна соответствовать ГОСТ 15846-79 (группа продукции 59).

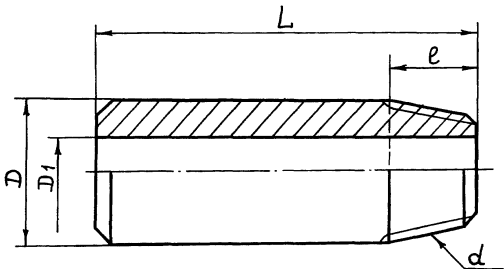
№ докум. Подп. и дата
Взам. инв. № Инв. № дубл. Подп. и дата

2	Зам.	02-008-89	Форм.	2/87
Изм.	Испол.	№ докум.	Подп.	Дата

ТУ36-III8-84

Лист
10

Штуцер приварной Ш

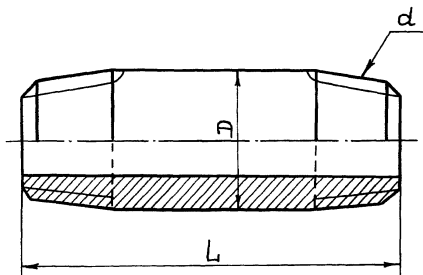


Тип	d	Размеры, мм				Масса, не более кг
		D	D1	L	e	
Ш-К 1/8"	К 1/8" ГОСТ 6111-52	11	5	50	7	0,030
Ш-К 1/4"	К 1/4" ГОСТ 6111-52	14,0	6	60	9,5	0,066
Ш-Р 1/4"	Р 1/4" ГОСТ 6211-81				9,7	
Ш-К 1/2"	К 1/2" ГОСТ 6111-52	22	10	80	13,5	0,190
Ш-Р 1/2"	Р 1/2" ГОСТ 6211-81				13,2	

№, год, подл. Подп. и дата. Изм. №, подл. Подп. и дата.

2 30/01/02-007-89 02.02.02
№ докум. Подп. Дата

Шиппель Н



Тип	d	Размеры, мм		Масса, не более, кг
		D	L	
H-K 1/8"	K 1/8" ГОСТ 6111-52	11	40	0,024
H-K 1/4"	K 1/4" ГОСТ 6111-52	14	50	0,050
H-R 1/4"	R 1/4" ГОСТ 6211-81			0,053
H-K 1/2"	K 1/2" ГОСТ 6111-52	22		0,098
H-R 1/2"	R 1/2" ГОСТ 6211-81			

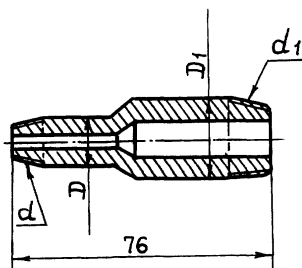
Шип. № подл. Подп. и дата. Взам. инв. № инв. Подп. и дата.

Шип. № подл. Подп. и дата. Взам. инв. № инв. Подп. и дата.

ТУ 36-1118-84

Лист
19

Шиппель НП



Тип	d	d ₁	D	D ₁	Масса, не более кг
	ГОСТ 6111-52		мм	мм	
НП-К ¹ / ₂ "-К ¹ / ₄ "	К ¹ / ₄ "	К ¹ / ₂ "	14	22	0,125
НП-К ³ / ₄ "-К ¹ / ₄ "		К ³ / ₄ "			27
НП-К ³ / ₄ "-К ¹ / ₂ "	К ¹ / ₂ "		22	0,190	

№ п/п Подп. Подп. и дата Изм. шифр № шифр Подп. и дата

2 30.01.84 01-003-89 1000-1000
Исполнитель: № док. Подп. и дата

ТУ 36-1118-84

Лист
20

П Е Р Е Ч Е Н Ь

документов, использованных в настоящих технических условиях

ГОСТ 9.014-78	ЕСЗКС. Временная противокоррозийная защита изделий. Общие технические требования.
ГОСТ 9.301-86	ЕСЗКС. Покрытия металлические и неметаллические неорганические. Технические требования.
ГОСТ 9.302-79	ЕСЗКС. Покрытия металлические и неметаллические неорганические. Правила приемки и методы контроля.
ГОСТ 2789-73	Шероховатость поверхности, параметры и характеристики.
ГОСТ 2991-85	Ящики дощатые неразборные для грузов весом до 500 кг. Общие технические условия.
ГОСТ 5959-80	Ящики из листовых древесных материалов неразборные для грузов массой до 200 кг. Общие технические условия.
ГОСТ 6111-52	Резьба коническая дюймовая с углом профиля 60°.
ГОСТ 6211-81	Основные нормы взаимозаменяемости. Резьба трубная коническая.
ГОСТ 6357-81	Основные нормы взаимозаменяемости. Резьба трубная цилиндрическая.
ГОСТ 9378-75	Образцы шероховатости поверхности (сравнения). Технические требования.
ГОСТ 23170-78	Упаковка для изделий машиностроения. Общие требования

№№ подл.	Подл. и дата	№№ инд. №	Инв. № экзп.	Подл. и дата
----------	--------------	-----------	--------------	--------------

2	Зав. 22-007-89	Трун	24.89
Вм.	Иуст. № докум.	Подп.	Иуст.

ТУ36-1118-84

Иуст
21

ГОСТ 23676-79

Весы для статического взвешивания.
Пределы взвешивания. Метрологические
параметры.

ГОСТ 14192-77

Маркировка грузов.

ГОСТ 15150-69

Машины, приборы и другие технические
изделия. Исполнения для различных
климатических районов. Категории,
условия эксплуатации, хранения и
транспортирования в части воздейст-
вия климатических факторов внешней
среды.

ГОСТ 16093-81

Основные нормы взаимозаменяемости.
Резьба метрическая. Допуски, посадки
с зазором.

ГОСТ 19537-83

Смазка пушечная. Технические условия
Продукция, отправляемая в районы
Крайнего Севера и труднодоступные
районы. Упаковка, маркировка,
транспортирование и хранение.

ГОСТ 15846-79

Ящики деревянные для продукции,
поставляемой для экспорта. Общие
технические условия.

ГОСТ 24634-81

Основные нормы взаимозаменяемости.
Резьба метрическая. Основные
размеры.

ГОСТ 24705-81

Инструкция по проведению гидрау-
лических и пневматических испытаний
трубных проводок.

МСН 160-67

ММСС СССР

Строительные нормы и правила. Пра-
вила производства и приемки работ.

СНИП III-34-74

Шифр подл. Подп. и дата. Взам. инв. № инв. Шифр № докум. Подп. и дата.

2 2001 02-007-89 4/10/89
Изм. лист № докум. Подп. Дата

ТУ36-III8-84

Лист
22

Система автоматизации. (Москва, 1979г.)

Положение о порядке составления, оформления и рассылки технической и товаросопроводительной документации на товары, поставляемые для экспорта (Утверждено Минвнешторгом СССР 29.12.79г. № 567).

Условия поставки товаров для экспорта (Утверждены постановлением СМ СССР от 14.01.60г. № 32 в редакции постановления СМ СССР от 17.09.80г. № 804).

Инв. № Подл. Подл. и дата. Инв. № Подл. Подл. и дата. Инв. № Подл. Подл. и дата.

2	Зав.	02-007-89	Сурин	26.09.89
Инв. №	Лист	№ док. чм	Подл.	Дата

TV36-III8-84

23

Копировать в журнал

Формат А4