

**ПРАВИТЕЛЬСТВО МОСКВЫ
МОСКОМАРХИТЕКТУРА**

ПОСОБИЕ

к МГСН 4.08-97

**Массовые типы
физкультурно-оздоровительных
учреждений**

ВЫПУСК 3

**Специализированные
спортклубы**

2003

ПРАВИТЕЛЬСТВО МОСКВЫ
МОСКОМАРХИТЕКТУРА

ПОСОБИЕ

к МГСН 4.08-97

Массовые типы
физкультурно-оздоровительных
учреждений

ВЫПУСК 3

Специализированные
спортклубы

2003

Предисловие

1. Разработано ГУП МНИИП объектов культуры, отдыха, спорта и здравоохранения «Моспроект-4» Москомархитектуры (архитектор Емельянова И.А. при участии архитектора Кошьева И. А.).
2. Подготовлено к изданию Управлением перспективного проектирования, нормативов и координации проектно-исследовательских работ Москомархитектуры.
3. Согласовано с Комитетом физической культуры и спорта города Москвы, Москомархитектурой.
4. Утверждено указанием Москомархитектуры от 03.12. 2003 г. , № 48.

Настоящий документ не может быть полностью или частично воспроизведен, тиражирован и распространен в качестве официального издания без разрешения Москомархитектуры.

Содержание

Стр.

1. Область применения.....	4.
2. Основные положения формирования специализированных любительских спортклубов.....	5.
3. Номенклатура специализированных любительских спортклубов.....	7.
4. Требования к размещению и участкам специализированных любительских спортклубов.....	11.
4.1. Требования к размещению специализированных любительских спортклубов.....	11.
4.2. Требования к участкам специализированных любительских спортклубов.....	13.
5. Рекомендации по составам, габаритам и площадям спортивных сооружений и вспомогательных помещений спортклубов.....	17.
5.1. Составы, габариты и площадки спортивных сооружений.....	17.
5.2. Вспомогательные помещения.....	30.
5.3. Помещения сопутствующих видов обслуживания.....	34.
6. Требования к объемно-планировочным решениям и варианты архитектурно-планировочной организации спортклубов.....	37.
7. Функциональные схемы спортклубов. Примеры архитектурно-планировочных решений спортклубов.....	39.
8. Ссылки на нормативно-методические документы.....	41.
Приложения 1 – 14	43.
Иллюстрации.....	68.

1. Область применения.

- 1.1. Пособие к МГСН 4.08-97 «Массовые типы физкультурно-оздоровительных учреждений». Выпуск 3 «Специализированные спортклубы» разработано в дополнение и развитие основных положений нормативного документа.
- 1.2. Пособие является методическим документом по проектированию наиболее массовых типов специализированных любительских спортклубов, размещаемых в жилых районах города Москвы.
- 1.3. В Пособии не рассматриваются учреждения избирательного спроса – элитарные спортклубы с уникальными видами обслуживания и спортклубы по малораспространенным видам спорта, относимые к городскому уровню сети спортивных сооружений.
- 1.4. Пособие предназначено для использования при разработке и экспертизе предпроектной и проектной градостроительной документации и проектировании отдельных учреждений, включенных в регламентируемую настоящим документом номенклатуру.
- 1.5. Пособие рекомендуется для использования проектными организациями, инвесторами, специалистами по организации и эксплуатации физкультурно-оздоровительных учреждений различных организационно-правовых форм собственности.
- 1.6. Положения Пособия следует использовать на различных стадиях градостроительного и архитектурно-строительного проектирования при определении структуры сети, потребности в сооружениях различных типов физкультурно-оздоровительных комплексов, вариантов их размещения, а также разработке их функциональных, объемно-пространственных и архитектурно-планировочных решений.
- 1.7. Положения Пособия распространяются на проектирование вновь строящихся и реконструируемых зданий и комплексов физкультурно-спортивных сооружений независимо от организационно-правовых форм и форм собственности.
- 1.8. Положения Пособия, касающиеся встроенно-пристроенных специализированных любительских спортивных клубов, могут быть рекомендованы также использованы при размещении клубов в нежилых этажах жилых зданий с учетом требований МГСН 3.01-01 «Жилые здания» и Дополнения №1 к МГСН 3.01-01.

2. Основные положения формирования специализированных любительских спортклубов.

2.1. Специализированные любительские спортивные клубы предназначены для любительской физкультурно-спортивной деятельности различных социально-демографических категорий населения города Москвы. В специализированных клубах осуществляются систематические занятия по одному из наиболее распространенных видов спорта или физкультурно-оздоровительных занятий, в т.ч. атлетической гимнастике, различным видам оздоровительной аэробики, бильярду, бадминтону, теннису, оздоровительному бегу, велоспорту, моржеванию, мини-футболу, шейпингу.

2.2. Специализированные любительские спортивные клубы рассчитаны на обслуживание населения жилых районов города Москвы. Клубы следует размещать с учетом временной доступности, равной 15-20 мин. Исключение составляют клубы по видам спорта, зависящим от природных условий, радиус доступности для которых не регламентируется. К последним относятся клубы сезонного использования по игровым видам спорта, клубы моржевания, оздоровительного бега, велоспорта, размещаемые в природной среде.

2.3. Специализированные любительские спортивные клубы различаются как по видам осуществляемых в них занятий, так и по уровню комфортности, определяемому составом спортивных сооружений, вспомогательных помещений, помещений сопутствующих видов обслуживания и их площадями.

2.4. Составы и площади помещений спортивных сооружений и вспомогательных помещений клубов определяются заданием на проектирование конкретных объектов с учетом принятых программ физкультурно-спортивной деятельности клубов Таблиц 5.1 – 5.2 и Приложений 2 – 14 настоящего Пособия.

2.5. Максимальные показатели одновременных пропускных способностей спортсооружений и требования к режимам их эксплуатации следует принимать на основании планово-расчетных показателей, утвержденных Государственным Комитетом Российской Федерации по физической культуре и туризму (Приложение к приказу ГКФТ России №44 от 4 февраля 1998 г.) В целях повышения уровня комфортности клуба, показатели одновременных пропускных способностей спортсооружений могут быть уменьшены заданием на проектирование конкретного объекта.

2.6. Рекомендуемые в Пособии расчетные показатели площадей вспомогательных помещений учреждений определяют необходимый минимум, обусловленный функционально-технологическими требованиями. В целях повышения уровня комфортности клуба данные показатели могут быть увеличены заданием на проектирование конкретного объекта.

2.7. Состав помещений сопутствующих видов обслуживания, их вместимости и площади в каждом конкретном случае определяются заданием на проектирование на основании бизнес-планов с учетом рекомендаций настоящего документа, принятых программ физкультурно-спортивной деятельности клуба, заданного уровня комфортности и коммерческой эффективности предприятия, а также ограничительных, регламентируемых действующими нормативными документами.

2.8. В конкретных градостроительных ситуациях допускается сокращение площади участков специализированных любительских спортивных клубов за счет уменьшения числа открытых сооружений (с соответствующим сокращением вместимости клуба), использования встроенно-пристроенных к жилью сооружений, объединения сооружений клубов с другими типами физкультурно-оздоровительных сооружений жилых районов и общественными сооружениями иных видов обслуживания.

2.9. Требования к кратности обмена воздуха, температурно-влажностному режиму помещений спортклубов, в т. ч. встроенно-пристроенных и пристроенных спортклубов следует принимать в соответствии со СНиП 2. 04. 05-91*, п. п. 5.1.-5.3. справочного пособия к СНиП 2. 08. 02-89* «Проектирование спортивных залов, помещений для физкультурно-оздоровительных занятий и крытых катков с искусственным льдом»; и п.п. 5.1.-5.3. справочного пособия к СНиП 2. 08. 02-89* «Проектирование бассейнов».

2.10. Требования к пожарной безопасности спортклубов следует принимать на основании требований СНиП 21-01-97 и п. п. 6.1-6.10. МГСН 4.08-97. В залах и помещениях спортклубов рекомендуется предусматривать световые указатели выходов.

2.11. Проектирование специализированных любительских спортивных клубов следует осуществлять с учетом потребностей инвалидов и маломобильных групп населения с соответствием с требованиями СНиП 35-01-2001.

2.12. Краткое описание новых, нетрадиционных видов спорта, реализуемых на рекомендуемых спортсооружениях приведено в Приложении 1.

3. Номенклатура специализированных любительских спортивных клубов.

3.1. Рекомендуемая номенклатура специализированных любительских спортивных клубов, размещаемых в жилых районах, основные характеристики комплексов сооружений, рекомендуемая единовременная пропускная способность спортивных сооружений клубов, расчетная численность занимающихся представлены в таблице 3.1.

3.2. Рекомендуемая номенклатура включает любительские клубы по видам спорта, не зависящим от природных условий, в т. ч. аэробики, атлетической гимнастики, шейпинга, борьбы, бильярда, восточных единоборств, бадминтона, тенниса, мини-футбола, а также клубы по видам спорта, зависящим от природных условий, в т. ч. моржевания (зимнего плавания), оздоровительного бега, велоспорта

3.3. Рекомендуемая номенклатура представлена комплексами сооружений сезонного использования, включающими открытые плоскостные сооружения и павильоны вспомогательных помещений, и комплексами сооружений круглогодичного использования, включающими крытые (или крытые и открытые) спортивные сооружения, обеспечивающими более высокий уровень комфортности для занимающихся, а также более высокую коммерческую эффективность клубов за счет увеличения пропускной способности в дневном и годовом циклах эксплуатации сооружений.

3.4. Наряду со специализированными спортклубами, реализующими занятия по одному виду спорта, в номенклатуру включены также фитнес-центры, программы деятельности которых базируются на двух и более смежных видах оздоровительных занятий.

3.5. Представленная в графе 5 Таблицы 3.1. единовременная пропускная способность (местимость) спортивной части клуба, определена как совокупность единовременных пропускных способностей входящих в нее спортивных сооружений. Вместимость помещений сопутствующих видов обслуживания определяется отдельно, с учетом состава помещений сопутствующих видов обслуживания клуба. Состав помещений сопутствующих видов обслуживания клуба определяется заданием на проектирование.

3.6. Для клубов атлетической гимнастики, бильярда, оздоровительного бега, велоспорта, тенниса в графе 5 Таблицы 3.1. приведена минимальная рекомендуемая единовременная пропускная способность (местимость) спортивной части клуба. Единовременная пропускная способность может быть увеличена по заданию на проектирование. При ее определении следует учитывать следующие конкретные условия:

- место размещения клуба;
- величина участка, отводимого под его строительство;

- площади помещений нежилого этажа в жилом здании (для встроенных и встроенно-пристроенных клубов);
- состав и протяженность трасс оздоровительного бега и велотрасс, размещаемых на рекреационной территории.

3.7. В целях повышения эффективности эксплуатации комплексов сооружений сезонного использования, рекомендуется предусматривать зимнее использование павильонов вспомогательных помещений и открытых плоскостных сооружений :

- клубов оздоровительного бега, велоспорта - при наличии соответствующих природных условий - для занятий лыжным, горнолыжным спортом, сноубордом, натурбаном, санным спортом;
- клубов мини-футбола - для занятий хоккеем, фигурным катанием, массовым катанием на коньках, керлингом;
- клубов тенниса, бадминтона - для массового катания на коньках.

Таблица 3.1.

Рекомендуемая номенклатура и расчетные показатели специализированных любительских спортивных клубов

№№	Наименование клуба по видам спорта	Тип комплекса (круглогодичный, сезонный)	Расчетное кол-во занимающихся* (чел.)	Единовременная пропускная способность (вместимость) спортивной части (чел.)	Минимальная площадь участка на 1-го человека единовременной пропускной способности (м ²)
1.	2	3.	4.	5.	6.
	Клубы				
1.	Атлетической гимнастики	Круглогодичный	620	40	75**)
2.	Аэробики	Круглогодичный	800 1220	50 80	80 **) 62,5**)
3.	Бадминтона	Круглогодичный	620 380	40 24	100 83,3
4.	Бильярда	Круглогодичный	286	16	31,3
5.	Борьбы, восточных единоборств	Круглогодичный	216 480	16 30	250**) 166,7**)
6.	Велоспорта	Сезонный	480	40	12,5***)
7.	Моржевания	Сезонный	360	30	33,3***)
8.	Мини-футбола	Сезонный	192	16	437,5
9.	Оздоровительного бега	Сезонный	480	40	12,5****)
10.	Тенниса	Круглогодичный	480	30	233,3
		Сезонный	216	18	166,7
11.	Шейпинга	Круглогодичный	620	40	70**)
	Фитнес-центры				
12.	Аэробики с отделением аквааэробики	Круглогодичный	1184 1920	74 120	67,6**) 58,3**)

Продолжение таблицы 3.1.

1.	2.	3.	4.	5.	6.
13.	Аэробики с элементами борьбы, восточных единоборств	Круглогодичный	1600	100	60**)
14.	Аэробики с элементами спортивных игр	Круглогодичный	2080	130	53,8**)

*) Расчетное количество занимающихся в спортклубах определено с учетом усредненного объема занятий в спортклубах – 4,5 часа в неделю и режима функционирования спортклубов – 6 дней в неделю при 8-ми сменах в день для комплексов круглогодичного использования, 6-ти сменах в день - для комплексов сезонного использования.

**) Показатели минимальной площади участка на 1-го человека единовременной пропускной способности клубов аэробики, атлетической гимнастики, борьбы, восточных единоборств, шейпинга, фитнес-центров даны при учете размещения на их участках 2-х игровых площадок габаритами от 12 x24 м.

***) Показатель минимальной площади участка на 1-го человека единовременной пропускной способности клуба моржевания дан без учета площади наглавного бассейна.

****) Показатели минимальной площади участка на 1-го человека единовременной пропускной способности клубов оздоровительного бега и велоспорта даны без учета площадей спортивных трасс.

4. Требования к размещению и участкам специализированных любительских спортклубов.

4.1. Требования к размещению специализированных любительских спортклубов.

4.1.1. Размещение специализированных любительских спортклубов следует производить на основании требований МГСН 1.01-99, МГСН 4.08-97 и других нормативных документов, действующих на территории города Москвы.

4.1.2. Специализированные любительские спортклубы по видам спорта, не зависящим от природных условий, в т.ч. клубы аэробики, атлетической гимнастики, шейпинга, борьбы, бильярда, восточных единоборств, фитнес-центры, а также комплексы круглогодичного использования бадминтона и тенниса следует размещать, как правило, на обособленных участках общественных зон в составе многофункциональных и специализированных центров.

4.1.3. Специализированные любительские спортклубы по видам спорта, зависящим от природных условий, в т.ч. клубы оздоровительного бега, велоспорта, моржевания, а также комплексы сезонного использования клубов бадминтона, тенниса, мини-футбола, включающие открытые спортивные сооружения и павильоны вспомогательных помещений, следует размещать в составе рекреационных территорий.

4.1.4. Не допускается размещение участков специализированных любительских спортклубов на территории санитарно-защитных зон промышленных предприятий, в зонах отчуждения железных дорог и скоростных автомагистралей.

4.1.5. В соответствующих градостроительных условиях допускается размещение любительских спортклубов по видам спорта, не зависящим от природных условий :

- а) в структуре жилой застройки во встроенно-пристроенных к жилью помещениях,
- б) в составе зданий многофункциональных центров;
- в) в составе многофункциональных спортивных и физкультурно-оздоровительных комплексов.

4.1.6. Размещение специализированных любительских спортклубов по видам спорта, не зависящим от природных условий, во встроенно-пристроенных помещениях к жилым домам, в том числе реконструируемым и модернизируемым, допускается в районах центра и на примагистральных территориях районов сложившейся и новой застройки при соблюдении требований МГСН 3.01-01 и Дополнения №1 к МГСН 3.01-01. к обеспечению санитарных правил по защите от шума, режиму функционирования, составу и вместимости объектов социального и общественного назначения, размещаемым на первых этажах жилых зданий.

Номенклатуру и площади помещений встроенно-пристроенных спортклубов следует определять с учетом Приложения 5 МГСН 3.01-01.

4.1.7. Размещение специализированных любительских спортклубов по видам спорта, не зависящим от природных условий, на территории природного комплекса следует производить с учетом:

- режимов регулирования градостроительной деятельности;
- емкости и площади рекреационной территории;
- характеристик ландшафта;
- планировочной структуры рекреационной территории

4.1.8. Не допускается размещение специализированных любительских спортклубов на территории природного комплекса с режимами регулирования градостроительной деятельности 1; 2; 3, установленными на основе утвержденной Схемы сохранения и развития природного комплекса города Москвы

4.1.9. Размещение крытых спортивных сооружений и зданий вспомогательных помещений на территории многофункциональных парков следует производить с учетом требования п. 7.3.1 МГСН 1.01-99, ограничивающего высоту зданий.

4.1.10. При проектировании сооружений в составе многофункциональных парков следует также учитывать требования п.п. 7.3.2-7.3.4. МГСН 1.01-99.

4.1.11. Размещение учреждений на территориях многофункциональных парков, следует производить с учетом общей планировки парков и его ландшафтных характеристик.

4.1.12. Размещение встроенных и встроенно-пристроенных в жилые здания любительских спортивных клубов рекомендуется осуществлять с учетом назначения и транспортных характеристик улиц. Спортклубы массовых типов рекомендуется размещать на районных магистралях.

4.1.13. При размещении на рекреационной территории оборудованных трасс оздоровительного бега, ходьбы, терренкура, кроссовых трасс, велотрасс, включаемых в состав специализированных любительских спортклубов, следует учитывать следующие требования:

- отсутствие пересечений оздоровительных трасс с шоссевыми дорогами и железнодорожными магистралями, руслами плохо замерзающих рек, болотами, участками с густым кустарником;
- отсутствие пересечений оздоровительных трасс с трассами спорта высших достижений

4.1.14. Клубы моржевания на открытых водоемах с наплавным бассейном рекомендуется размещать при наличии естественной акватории, удовлетворяющей функциональным и санитарно-гигиеническим требованиям к устройствам данного типа.

4.1.15. Для устройства наплавных бассейнов клубов моржевания следует использовать естественную акваторию, с качеством воды, отвечающим санитарно-гигиеническим требованиям к воде для купания.

Сооружения должны размещаться в экологически безопасных зонах, исключать пересечение трасс запылов судами, обеспечивать безопасный вход в воду.

4.1.16. При организации зимнего использования клубов оздоровительного бега и велоспорта для занятий лыжным, горнолыжным спортом, сноубордом, натурбаном, санным спортом следует учитывать требования и рекомендации, изложенные в п.п. 2.1.14, 2.1.16, 2.2.4.4, 2.2.4.6 - 2.2.4.12 Пособия к МГСН 4.08-97. Выпуск 2 «Физкультурно-оздоровительные центры муниципальных районов. Комплексы физкультурно-рекреационных сооружений».

4.2. Требования к участкам специализированных любительских спортклубов.

4.2.1. Участки специализированных любительских спортклубов следует проектировать с учетом общих требований СНиП 2.07.01-89*, СНиП 2.08.02-89* и требований МГСН 1.01-99, МГСН 4.08-97.

4.2.2. Ориентировочные минимальные площади обособленных участков специализированных любительских спортклубов представлены в таблице 4.1.

Таблица 4.1.
Ориентировочные минимальные площади участков специализированных любительских спортклубов.

№№	Наименование клуба по видам спорта	Тип комплекса (круглогодичный, сезонный)	Е.П.С.* спортивной части (чел.)	Ориентир. площадь (га), не менее
1.	2.	3.	4.	5.
	Клубы			
1.	Атлетической гимнастики	Круглогодичный	40	0,3
2.	Аэробики	Круглогодичный	50 80	0,4 0,5
3.	Бадминтона	Круглогодичный	40	0,4
		Сезонный	24	0,2
4.	Бильярда	Круглогодичный	16	0,05
5.	Борьбы, восточных единоборств	Круглогодичный	16 30	0,4 0,5
6.	Велоспорта	Сезонный	40	0,05***
7.	Моржевания	Сезонный	30	0,1**
8.	Мини-футбола	Сезонный	16	0,7
9.	Оздоровительного бега	Сезонный	40	0,05***

1.	2.	3.	4.	5.
10.	Тенниса	Круглогодичный	30	0,7
		Сезонный	18	0,5
11.	Шейпинга	Круглогодичный	40	0,3
	Фитнес- центры			
12.	Аэробики с отделением аквааэробики	Круглогодичный	74 120	0,5 0,7
13.	Аэробики с элементами восточных единоборств	Круглогодичный	100	0,6
14.	Аэробики с элементами спортивных игр	Круглогодичный	130	От 0,7

*Е.П.С. – одновременная пропускная способность.

** - дана площадь участка без учета площади наплавного бассейна.

*** - дана площадь участка без учета площади спортивных трасс.

4.2.3. При размещении учреждений или отдельных функциональных блоков учреждений во встроенно-пристроенных помещениях к жилым зданиям, а также в составе multifunctionальных общественных центров, допускается сокращение расчетной площади участка учреждения, приведенной в таблице 4.1., на 5-20%. При этом показатель площади следует уточнять заданием на проектирование или проектом с учетом конкретной ситуации.

4.2.4. Общими принципами проектирования земельных участков спортивных клубов являются:

- организация функционального зонирования участков с учетом основных потоков посетителей и специфических требований, предъявляемых к размещению отдельных функциональных элементов комплексов;
- организация удобной взаимосвязи открытых плоскостных сооружений, размещаемых на участке комплекса, с вспомогательными помещениями;
- размещение открытых плоскостных сооружений с учетом необходимой ориентации, требуемых разрывов между жилыми и общественными зданиями и плоскостными сооружениями;
- проектирование необходимых ветрозащитных и шумозащитных насаждений и устройств;
- организация возможной блокировки открытых плоскостных сооружений с учетом их зимнего использования;
- организация оптимальной взаимосвязи зоны открытых сооружений и раздевальных.

4.2.5. При проектировании специализированных спортклубов на обособленных участках рекомендуется в зависимости от состава сооружений выделять следующие основные зоны:

4.2.5. При проектировании специализированных спортклубов на обособленных участках рекомендуется в зависимости от состава сооружений выделять следующие основные зоны:

- зону крытых сооружений;
- зону открытых плоскостных сооружений;
- хозяйственную зону;
- зону отдыха.

4.2.6. На участках клубов аэробики, атлетической гимнастики, борьбы, восточных единоборств, шейпинга, фитнес-центров при наличии достаточной территории рекомендуется дополнительно к основному составу сооружений предусмотреть 1-2 игровых площадки габаритами от 12 х24 м. Для встроенно-пристроенных к жилью клубов допускается не предусматривать открытых игровых площадок.

4.2.7. Схема планировки обособленного участка клуба представлена на рис.1.

4.2.8. Требование к озеленению обособленных участков и территорий специализированных спортклубов рекомендуется принимать с учетом п.п. 3.2.11.-3.2.15. Пособия к МГСН 4.08-97. Выпуск 1. «Общие положения. Сооружения, приближенные к жилью. Физкультурно-оздоровительные клубы микрорайонов. Детско-юношеские спортивные школы».

4.2.9. Павильон вспомогательных помещений клуба моржевания должен размещаться не далее 50 м от наплавного бассейна.

4.2.10. Участок берега, примыкающего к наплавному бассейну клуба моржевания должен быть оборудован спуском, а также должен быть обеспечен подъездом машин скорой помощи.

4.2.11. На территории клуба моржевания с наплавным бассейном, размещенным на естественной акватории, рекомендуется предусматривать дополнительное технологическое озеленение кустарниковыми породами участка берега, примыкающего к наплавному бассейну, включая зону спуска в бассейн.

4.2.12. Павильоны вспомогательных помещений клуба оздоровительного бега и велоспорта рекомендуется размещать не далее 200 м от старта-финиша наиболее удаленных кольцевых трасс оздоровительного бега, дорожек здоровья, терренкура, кросса, велотрасс.

4.2.13. Подъезды, проезды и ограждения обособленных участков специализированных спортклубов следует проектировать с учетом требований п.3.2.17 Пособия к МГСН 4.08-97. Выпуск 1. «Общие положения. Сооружения, приближенные к жилью. Физкультурно-оздоровительные клубы микрорайонов. Детско-юношеские спортивные школы».

4.2.15. На рис. 2. представлен пример размещения встроенного клуба шейпинга в жилой зоне примагистральной территории.

4.2.16. Благоустройство участков специализированных спортклубов следует проектировать с учетом требований п.3.2.16 Пособия к МГСН 4.08-97. Выпуск 1. «Общие положения. Сооружения, приближенные к жилью. Физкультурно-оздоровительные клубы микрорайонов. Детско-юношеские спортивные школы».

4.2.17. Для организации зимнего использования открытых плоскостных сооружений с заливкой катка массового катания, хоккейной площадки или площадки керлинга, на участке спортклуба следует предусмотреть поливочный водопровод с радиусом действия 30м.

5. Рекомендации по составам, габаритам и площадям спортивных сооружений и вспомогательных помещений спортклубов.

5.1. Составы, габариты и площади спортивных сооружений.

5.1.1. Рекомендуемые составы, габариты и площади спортивных сооружений специализированных любительских спортклубов различных типов приведены в Таблице 5.1. настоящего документа.

5.1.2. Длина и ширина спортивных залов атлетической гимнастики, индивидуальных занятий аэробикой с использованием тренажерной техники, бильярда, шейпинга, кардиозалов, помещений индивидуальной силовой подготовки не нормируется.

Допускается их размещение в помещениях произвольной формы, а также в помещениях с промежуточными опорами с сеткой опор не менее 6 х 6 м.

5.1.3. Площади залов атлетической гимнастики, индивидуальных занятий аэробикой с использованием тренажерной техники, шейпинга, кардиозалов, помещений индивидуальной силовой подготовки, приведенные в графе 6 Таблицы 5.1. являются минимальными и могут быть увеличены заданием на проектирование с учетом принятой одновременной пропускной способности, уровня комфортности клуба и принятого состава оборудования (из расчета 4,5 м² на 1 тренажер). Площади зала бильярда могут быть увеличены из расчета 34 м² на 1 бильярдный стол, и одновременной численности играющих 4 человека на 1 стол.

5.1.4. Во встроенных помещениях высота специализированных залов атлетической гимнастики, индивидуальных занятий аэробикой с использованием тренажерной техники, шейпинга, борьбы и восточных единоборств^{*)}, помещений индивидуальной силовой подготовки может быть уменьшена до высоты жилого этажа, при соблюдении требований к кратности обмена и подвижности воздуха. Исключения составляют многофункциональные залы аэробики и спортивных игр, включаемые в состав фитнес-центров, сокращение высоты которых не допускается.

5.1.5. Габариты многофункциональных залов фитнес – центров, используемых в попеременном режиме для групповых занятий аэробикой и спортивных игр (или их элементов), для групповых занятий аэробикой и борьбы, восточных единоборств (или их элементов), приведенные в таблице 5.1., могут уточняться в задании на проектирование с учетом занятий, предусмотренных для проведения в зале.

^{*)} За исключением залов, предназначенных для занятий различными версиями каратэ.

Таблица 5.1.

Рекомендуемые составы, габариты и площади физкультурно-спортивных сооружений и помещений физкультурно-оздоровительного назначения спортивных клубов различных типов.

№№	Наименование клуба по видам спорта,	Единовременная пропускная способность (вместимость) спортивной части клуба (чел.)	Состав спортивных сооружений и физкультурно-оздоровительных помещений	Рекомендуемые габариты сооружений (м)	Площадь сооружений (м ²)	Единовременная пропускная способность сооружений (чел.)	Примечание
1.	2.	3.	4.	5.	6.	7.	8.
	Клубы						
1.	Атлетической гимнастики Комплекс круглогодичного использования	40	<ul style="list-style-type: none"> Зал атлетической гимнастики 	*) , h =3,9	180**)	40	При наличии достаточной территории рекомендуется предусмотреть 1-2 открытые игровые площадки 24x15(12) м
2.	Аэробики Комплекс круглогодичного использования	50	<ul style="list-style-type: none"> Зал для групповых занятий аэробикой; тренажерный зал для индивидуальных занятий. 	15x15м; h =3,9 *) , h =3,9	225 112,5**)	25 25	При наличии достаточной территории рекомендуется предусмотреть 1-2 открытые игровые площадки 24x15(12) м

1.	2.	3.	4.	5.	6.	7.	8.
		80	<ul style="list-style-type: none"> • Зал для групповых занятий аэробикой; • тренажерный зал для индивидуальных занятий. 	18x18 м; h =3,9 *), h =3,9	324 180**)	40 40	
3.	Бадминтона Комплекс сезонного использования	24	<ul style="list-style-type: none"> • Открытые спортивные площадки для бадминтона; • зал индивидуальной силовой подготовки. 	(15x8) x3 *), h =3,9	360 72**)	24	
	Комплекс круглогодичного использования	40	<ul style="list-style-type: none"> • Зал спортивных игр; • зал индивидуальной силовой подготовки; • открытые спортивные площадки для бадминтона. 	24x15 м, h =8,0 *), h =3,9 (15x8) x2	360 72**) 240	24 16	
4.	Бильярда Комплекс круглогодичного использования	16	<ul style="list-style-type: none"> • Бильярдный зал на 4 стола. 	*), h =3,9	120**)	16	
		24	<ul style="list-style-type: none"> • Бильярдный зал на 6 столов. 	*), h =3,9	180**)	24	
		32	<ul style="list-style-type: none"> • Бильярдный зал на 8 столов. 	*), h =3,9	240**)	32	

Продолжение таблицы 5.1.

1.	2.	3.	4.	5.	6.	7.	8.
5.	Борьбы, восточных единоборств Комплекс круглогодичного использования	16	<ul style="list-style-type: none"> • Спортивный зал борьбы; • помещение индивидуальной силовой подготовки. 	18x15м; h =4,0 *), h =3,9	270 72**)	16	При наличии достаточной территории рекомендуется предусмотреть 1-2 открытые игровые Площадки 24x15(12) м
		30	<ul style="list-style-type: none"> • Спортивный зал борьбы; • помещение индивидуальной силовой подготовки. 	24x15м; h =4,0 *), h =3,9	360 72**)	30	
6.	Велоспорта Комплекс сезонного использования	40	<ul style="list-style-type: none"> • Велотрассы произвольной длины от 3-х км; • помещение индивидуальной силовой подготовки. 	1-2 трассы *), h =3,9	72**)	40	При наличии достаточной территории рекомендуется предусмотреть 1-2 открытые игровые площадки 24x15(12) м Дается минимальный набор сооружений. Состав и длина трасс определяется с учетом местных условий

1.	2.	3.	4.	5.	6.	7.	8.
7.	Моржевания Комплекс сезонно- го использования	30	<ul style="list-style-type: none"> • Наплавной бассейн на водоеме; • помещение индивидуальной силовой подготовки. 	25 x 8 м *), h =3,9	200 72**)	30	Глубина наплавного бассейна 1,25 м в мелкой части, 1,8 м в глубокой части.
8.	Мини-футбола Комплекс сезонно- го использования	16	<ul style="list-style-type: none"> • Открытые спортивные площадки для мини-футбола; • помещение индивидуальной силовой подготовки. 	(61x30)x2 *), h =3,9	3660 72**)	16	
9.	Оздоровительного бега Комплекс сезонно- го использования	40	<ul style="list-style-type: none"> • Трассы оздоровительного бега длиной от 800 м; • помещение индивидуальной силовой подготовки. 	1-2 трассы *), h =3,9	72**)	40	При наличии достаточной территории рекомендуется предусмотреть 1-2 открытые игровые площадки 24x15(12) и Дается минимальный набор сооружений. Состав и длина трасс определяется с учетом местных условий

Продолжение таблицы 5.1.

1.	2.	3.	4.	5.	6.	7.	8.
10.	Тенниса Комплекс сезонно- го использования	18	<ul style="list-style-type: none"> Открытые спортивные площадки для тенниса; теннисная стенка; помещение индивидуальной силовой подготовки. 	(36x18)x2 (16x12)x2 *), h =3,9	1294 384 72**)	12 6	
	Комплекс кругло- годичного использо- вания	30	<ul style="list-style-type: none"> Зал спортивных игр; помещение индивидуальной силовой подготовки; открытые спортивные площадки для тенниса; теннисная стенка. 	36x18, h =8,0 *), h =3,9 (36x18)x2 (16x12)x2	648 72**) 1294 384	12 12 6	
11.	Шейпинга Комплекс кругло- годичного использо- вания	40	<ul style="list-style-type: none"> Зал шейпинга 	*), h =3,9	180	40	При наличии достаточной территории рекомендуется предусмотреть 1-2 открытые игровые площадки 24x15(12) м

1.	2.	3.	4.	5.	6.	7.	8.
	Фитнес- центры						При наличии достаточной территории рекомендуется предусмотреть 1-2 открытые игровые площадки 24x15(12) м
12.	Аэробики с отделением аквааэробики Комплекс круглогодичного использования	74	<ul style="list-style-type: none"> Зал для групповых занятий аэробикой; тренажерный зал для индивидуальных занятий; бассейн аквааэробики и оздоровительного плавания 	15x15, h =3,9 *), h =3,9	225 112,5**)	25 25	Глубина ванны 1,2-1,45 м, в т.ч. зоны занятий аквааэробикой -1,2 - 1,3 м
		120	<ul style="list-style-type: none"> Зал для групповых занятий аэробикой; тренажерный зал для индивидуальных занятий; бассейн аквааэробики и спортивно-оздоровительного плавания с ванной 	16,6x8 18x18, h =3,9 *), h =3,9 25x11 м	132,8 324 180**) 275	24 40 40 40	

Продолжение таблицы 5.1.

1.	2.	3.	4.	5.	6.	7.	8.
13.	Аэробика с элементами борьбы, восточных единоборств Комплекс круглогодичного использования	100	<ul style="list-style-type: none"> Зал универсальный для борьбы и групповых занятий аэробикой; зал аэробики (для групповых занятий); кардиозал; тренажерный зал для индивидуальных занятий 	18x15, h=4,0 15x15, h=3,9 *), h=3,9 *), h=3,9	270 225 90**) 135**)	25 25 20 30	
14.	Аэробика с элементами спортивных игр Комплекс круглогодичного использования	130	<ul style="list-style-type: none"> Зал универсальный для спортивных игр и групповых занятий аэробикой; Зал аэробики (для групповых занятий); Кардиозал; Тренажерный зал для индивидуальных занятий 	24x15, h=8 15x15, h=3,9 *), h=3,9 *), h=3,9	360 225 112,5**) 180**)	40 25 25 40	

*) Длина и ширина не нормируется. Допускается размещение в помещении произвольной формы

**) Дана минимальная рекомендуемая площадь помещения

5.1.6. Залы аэробики предназначены для групповых занятий различными видами оздоровительной аэробики (фитнес-аэробики), в т. ч. классической танцевальной аэробикой, упражнениями с использованием различных устройств, предметов и приспособлений (слайд-аэробики, степ-аэробики, фитбол-аэробики, терааэробики, памп-аэробики, сайкл-аэробики), аэробики с элементами боевых искусств.

5.1.7. В залах групповых занятий аэробикой следует предусматривать хореографический станок, зеркала (по фронту групповых занятий), шведскую стенку, устройства для музыкального сопровождения, стеллажи для переносного оборудования. Размер свободной площадки для групповых занятий (в т. ч. занятий в партере*) следует определять с учетом численности группы из расчета не менее 4,5 м² на человека.

Схема размещения оборудования в зале аэробики размерами 18 x 18 м приведена на рис. 3 А.

5.1.8. Состав дополнительного оборудования зала аэробики следует определять в задании на проектирование с учетом перечня видов занятий, осуществляемых в зале.

В качестве дополнительного спортивного оборудования в залах аэробики рекомендуется предусмотреть:

- при занятиях памп – аэробикой: оборудование, используемое для поднятия тяжестей, в т. ч. гантели, гири, штанги, помосты, скамьи со стойками для жима лежа, стойки для приседания со штангой. Допускается также предусматривать отдельное помещение для силовой подготовки с помостом для поднятия тяжестей, площадью от 72 м²;
- при занятиях аэробикой с использованием элементов боевых искусств - подушки на стенах (макивара), боксерские мешки, боксерские груши набивные и пневматические на платформе;
- при занятиях сайкл-аэробикой – комплект велотренажеров в количестве, равном численности группы.

В комплекты переносного оборудования залов аэробики включаются: слайд-доски для слайд-аэробики; мячи для занятий памп-аэробикой; комплекты амортизаторов (терасет) для терааэробики; степ-платформы для степ-аэробики. Количество единиц переносного оборудования каждого типа должно соответствовать численности одновременно занимающихся.

5.1.9. Рекомендуемое покрытие пола спортивного зала групповых занятий аэробикой – буковый паркет.

5.1.10. В составе фитнес-центров предусматриваются кардиозалы, предназначенные для индивидуальных занятий аэробикой с целью развития сердечно-сосудистой и дыхательной системы, оборудуются комплектом кардиотренажеров различных типов (в т. ч. «бегущие дорожки», «степ»-тренажеры, велотренажеры, гребные тренажеры). При оборудовании кардиозала трена-

* Занятия в партере – занятия лежа или сидя на коврике.

жером с системой компьютерного мониторинга тренировочного процесса, следует предусматривать в зале место оператора системы компьютерного мониторинга, площадью от 4,5 м кв., или отдельное помещение площадью от 6,0 м кв.

Схема комплектации оборудования кардиозала кардиотренажерами при организации автоматизированного централизованного мониторинга занятий представлена на рис. 3.Б.

5.1.11. В соответствии с заданием на проектирование кардиозал может включаться также в состав клубов аэробики, шейпинга, атлетической гимнастики и других типов спортклубов.

5.1.12. Залы атлетической гимнастики (бодибилдинга) следует оборудовать тренажерами для развития различных групп мышц, оборудованием для поднятия тяжестей, в т. ч. гантелями, гириями, штангами, помостами для поднятия тяжестей, скамьями со стойками для жима лежа, стойками для приседания со штангой. Состав оборудования определяется заданием на проектирование с учетом программы занятий посетителей клуба.

5.1.13. При включении в программы занятий бодибилдингом упражнений с использованием гимнастического оборудования - брусьев, перекладины, канатов для лазанья - рекомендуется дополнительно к залу атлетической гимнастики предусмотреть зал ОФП, габаритами 18х9м, высотой 6 м. Размещение гимнастического оборудования в зале атлетической гимнастики допускается, при необходимости, при соответствующем увеличении площади и высоты зала.

5.1.14. Спортивные залы борьбы и восточных единоборств используются для занятий по видам спорта, определяемым исходным перечнем в задании на проектирование в т. ч. греко-римской борьбе, самбо, восточным единоборствам - айкидо; дзюдо; различными версиями каратэ, в т.ч.: ден-то карате до -фудокан; карате до; контактное карате; тхэквондо, кэндо, джиу-джитсу.

5.1.15. Расстановка оборудования в залах восточных единоборств производится с учетом габаритов основных мест занятий, осуществляемых в залах в попеременном режиме.

5.1.16. Пол в спортивных залах восточных единоборств должен быть деревянным (доски или брус). Площадка учебно-тренировочных занятий и соревнований должны быть закрыты упругим покрытием - ковром, образуемым секционными матами - татами.

5.1.17. При состязаниях по различным видам восточных единоборств площадки также оборудуются:

- айкидо - столом для судей и официальных лиц, размещенным за линией безопасности,
- дзюдо - стульями для 2-х боковых судей,
- каратэ - стола официальных лиц, скамьи участников соревнований, стульями для 4-х боковых судей,
- тхэквондо - столом для официальных лиц, столом для врача.

5.1.18. В состав дополнительного оборудования, размещаемого в тренировочных залах восточных единоборств включаются подушки на стенах (макнэра), боксерские мешки, боксерские группы набивные и пневматические на платформе. Перечень оборудования уточняется заданием на проектирование с учетом видов проводимых в зале занятий. Заданием на проектирование определяется также состав тренажерной техники залов силовой подготовки.

5.1.19. При зале борьбы 18x15 м с диаметром ковра 9 м следует предусматривать дополнительное помещение для расстановки вспомогательного оборудования

5.1.20. Схемы размещения площадок для учебно-тренировочных занятий греческо-римской борьбой, дзюдо и айкидо в зале 24x15 м приведены на рис. 4.

Схемы размещения площадок для учебно-тренировочных занятий кендо, каратэ и тхэквондо в зале 24x15 м приведены на рис. 5.

5.1.21. Спортивные залы шейпинга, как правило, оборудуются комплектом тренажеров, в т. ч. с ауди- или видеопрограммами. Состав тренажерной техники определяется заданием на проектирование с учетом принятых программ занятий.

5.1.22. При определении габаритов бильярдного зала следует учитывать виды игр, осуществляемые в зале, нормативные габариты бильярдных столов для данных игр, величину игровой зоны и зоны безопасности.

Габариты бильярдного стола для игры в английский бильярд (без учета бортов стола, ширина которых не регламентируется), – 3,5 x 1,75 м, для игры в карамболь и пул – 3,0 x 1,50 м.

Ширина игровой зоны вокруг стола равна 1,62 – 2,25 м. Габариты площадки для игры в английский бильярд составляют 6,75 – 8,0 x 5,0 – 6,0 м, для игры в карамболь и пул – 6,25 – 7,50 x 4,45 – 5,75 м.

При размещении в бильярдном зале двух и более столов следует учитывать минимальное рекомендуемое расстояние между продольными бортами столов, равное 3,2 м, торцами столов – 2,25 м.

Схема разметки площадки для игры в английский бильярд на 1 стол и на 4 стола приведена на рис. 6.

5.1.23. В клубах, включающих в свои программы соревнования бильярдистов, рекомендуется предусматривать зрительские места вокруг одного из столов с трех – четырех сторон стола за пределами игровой зоны. Стол для соревнований может быть размещен, как в отдельном помещении, так и в секции общего зала, отделяемой на время соревнований раздвижной перегородкой.

Пол в бильярдном зале должен отвечать требованию сохранения устойчивого горизонтального уровня поверхности стола.

При проектировании электрооборудования рекомендуется предусматривать светильники над каждым бильярдным столом. Освещение не должно слепить игроков, создавать нежелательных теней и рефлексов. Освещенность на уровне поверхности бильярдного стола должна составлять 375 люкс.

В качестве дополнительного оборудования следует предусматривать доску для ведения счета, комплекты шаров и киев, подставку для киев.

Схема размещения бильярдных столов в зале с промежуточными опорами 6х6 м приведена на рис. 7.

5.1.24. Габариты бассейнов для занятий акваэробикой определяются заданием на проектирование с учетом перечня видов занятий осуществляемых в бассейнах на основании таблицы 5.2. настоящего документа.

Таблица 5.2.

Рекомендуемые параметры ванны и залов бассейнов для занятий акваэробикой.

№№ п/п	Тип ванны	Габариты ванны в плане, м	Глубина ванны, м	Глубина зоны акваэробики, м	Пропускная способность занятий акваэробикой, чел.	Примечания
1.	2.	3.	4.	5.	6.	7.
1.	Специализированная ванна для акваэробики.	Площадь 100 м ²	1,2	1,2	20	Ванна произвольной формы. Габариты ванны не нормируются.
2.	Универсальные ванны					
	Спортивно-оздоровительного плавания и акваэробики	25,0х11,0	1,2 – 1,8	1,2 – 1,3	24	Рекомендуемые габариты зала 30 х 18 м и h=5,4 м
		25,0х16,0	1,2 – 1,8	1,2 – 1,3	32	Рекомендуемые габариты зала 30 х 24 м и h=5,4 м
	Оздоровительного плавания и акваэробики	16,6х6,0	1,2-1,45	1,2 – 1,3	12	Рекомендуемые габариты зала 24х12 м и h=5,4 м
		16,6х8,0	1,2-1,45	1,2-1,3	16	Рекомендуемые габариты зала 24х15 м и h=5,4 м

5.1.24. Рекомендуемая глубина ванны акваэробики для занятий детей от 14 лет и взрослых - 1,2 м.

В универсальных ваннах с переменной глубиной, используемых для спортивно-оздоровительного плавания и акваэробики, оздоровительного плавания и акваэробики, рекомендуется выделять зону занятий акваэробикой с минимальной глубиной 1,2 м и уклоном дна не более 10 %. Площадь зоны оп-

ределяется численностью занимающихся в группе из расчета 5 м² на человека. Рекомендуемая минимальная площадь зоны 100 м².

5.1.25. Дно ванн бассейнов аквааэробики и универсальных ванн в зонах занятий аквааэробикой должно быть не скользким, не иметь выступов и зазоров.

5.1.26. Вдоль борта ванн бассейнов аквааэробики и универсальных ванн в зонах занятий аквааэробикой рекомендуется предусмотреть поручень.

5.1.27. Зону занятий аквааэробикой в универсальных ваннах спортивно-оздоровительного плавания и аквааэробики с перепадом уклонов дна рекомендуется выделять поплавками или флажками. Для крепления поплавков следует предусмотреть дополнительные закладные устройства, не выступающие из плоскости стенок ванны. Для крепления стоек для шнуров с флажками предусматриваются гнезда на обходной дорожке.

5.1.28. В залах бассейнов аквааэробики рекомендуется устройство звукопоглощающих потолков. Требования к акустике залов бассейнов аквааэробики следует принимать в соответствии с п.п. 3.85 – 3.89. Пособия к СНиП 2.08.03-89* «Проектирование бассейнов»

5.1.29. Наплавные бассейны клубов моржевания (зимнего плавания) следует размещать в прибрежной полосе акватории с глубиной воды в мелкой части бассейна не более 1,25 м

Дно водоемов под сооружениями до глубины 1,8 м должно быть ровным, нескользким, без ям и камней.

5.1.30. Ширина дорожек для спортивно-оздоровительного плавания должна соответствовать требованиям Справочного пособия к СНиП 2.08.02-89* «Проектирование бассейнов», рекомендуемая длина дорожек 25 м.

5.1.31. Обходную дорожку следует оборудовать с четырех сторон, из которых две противоположные стороны должны иметь вертикальные стенки. Ширина обходной дорожки не менее 2 м. Обходные дорожки бассейна на естественных водоемах могут быть оборудованы на понтонах или на сваях и должны иметь пешеходную связь с берегом.

5.1.32. Трассы оздоровительного бега, дорожки здоровья, трассы теренкура проектируются кольцевыми, с расположением старта – финиша вблизи вспомогательных помещений клуба.

Трассы оздоровительного бега рекомендуется прокладывать с учетом обеспечения различных по протяженности дистанций. Рекомендуемая ширина трасс не менее 1,5 м. Допускается совмещать трассы с пешеходными дорожками.

Дорожки здоровья предусматривают сочетания трассы оздоровительного бега с простейшими спортивными снарядами для гимнастических упражнений: бумагами, перекладинами, устройствами для лазания, барьерами, на расположенных вдоль трассы площадках – станциях. Рекомендуемое расстояние между станциями – 100-150 м. Рекомендуемая длина дорожки здоровья – 800 - 3000 м.

Трассы терренкура проектируются с учетом программ дозированной нагрузки, учитывая рельеф местности.

Трассы оздоровительного бега, дорожки здоровья, трассы терренкура должны иметь искусственное освещение по всему периметру.

На рис.8 представлена схема планировки дорожки здоровья.

5.1.33. Параметры велотрасс для оздоровительных занятий определяются заданием на проектирование*. Рекомендуется проектировать кольцевые велодорожки с расположением старта – финиша вблизи вспомогательных помещений клуба, с учетом обеспечения различных по протяженности дистанций. Рекомендуемая минимальная длина велодорожек – 3 км.

5.1.34. Трассы оздоровительного бега и велотрассы для оздоровительных занятий, не имеющие твердого покрытия, могут быть использованы в зимнее время для прокладки трасс массового катания на лыжах. При этом ширина трассы должна быть на прямолнейных участках не менее 3м, на виражах – не менее 5м.

5.1.35. Требования к блокировке, габаритным схемам, оборудованию, покрытию открытых спортивных площадок клубов следует принимать в соответствии с действующими нормативными документами и нормальными планировочными элементами открытых сооружений.

5.1.36. В зимнее время рекомендуется использование площадки мини-футбола и сблокированных открытых плоскостных сооружений (за исключением площадок и полей с синтетическим и газонным покрытием) для заливки площадок хоккея, фигурного катания, керлинга, катка массового катания.

Рекомендуемые габариты площадки для хоккея и фигурного катания – 61х30 м; площадки керлинга –40х20м.

Габариты катка массового катания не регламентируются. Площадь катка массового катания определяется из расчета 20 м 2 на 1-го занимающегося

5.2. Вспомогательные помещения

5.2.1. Состав и площади вспомогательных помещений специализированных любительских спортклубов следует определять с учетом видов физкультурно-спортивной и досуговой деятельности, осуществляемых в клубах, состава и одновременной пропускной способности отдельных спортсооружений и совокупной одновременной пропускной способности клубов

5.2.2. Расчетные показатели пропускной способности сооружений клубов приведены в Таблице 5.1 настоящего документа.

5.2.3. Вспомогательными помещениями клубов являются: помещения вестибюльной группы с зоной приема посетителей спортклубов (рецепцией), помещения санитарно-гигиенического назначения, помещения методического

* Спортивные велотрассы, как правило, прокладываются по существующим шоссе-дорогам, в данном документе не рассматриваются.

назначения, клубные помещения и помещения отдыха, помещения питания, помещения медицинского назначения, инструкторские, административно-хозяйственные помещения, технические службы и технические помещения.

5.2.4. Вестибюльную группу помещений следует проектировать с учетом совокупной одновременной пропускной способности спортивных сооружений и помещений сопутствующих услуг.

Состав и площади вестибюльной группы, определяются заданием на проектирование или проектом в соответствии со справочными пособиями к СНиП 2.08.02-89*.

В целях обеспечения комфорта во время пиковых нагрузок при свободном режиме посещения клуба допускается увеличение расчетных площадей вестибюля и гардероба на 20 %.

5.2.5. В вестибюле рекомендуется предусматривать пост охраны, площадью 3 м².

5.2.6. В составе вестибюльной группы помещений клубов рекомендуется выделять зону (группу помещений) приема посетителей клубов, в т. ч. бюро приема и регистрации, площадью не менее 6,0 м², кассу для оплаты услуг клуба, площадью не менее 3,0 м², место выдачи ключей от индивидуальных шкафчиков и кабин для переодевания членов клуба, выдачи индивидуальных полотенец и клубных халатов с кладовой, площадью не менее 6,0 м², помещение дежурного администратора, площадью не менее 6,0 м².

5.2.7. В соответствии с заданием на проектирование в составе помещений вестибюльной группы может быть также запроектировано помещение с сейфами для хранения ценностей или камера хранения, площадью не менее 6,0 м².

5.2.8. При наличии в составе клуба детского центра в вестибюльной группе рекомендуется предусмотреть дополнительную площадь для отдыха лиц сопровождающих детей, из расчета 0,5 м² на 1-го человека.

5.2.9. При наличии в составе спортсооружений клуба открытых плоскостных сооружений, используемых в зимнее время для устройства катка массового катания, вестибюльную группу помещений следует проектировать с учетом организации вестибюля-грелки. При этом дополнительно к помещениям вестибюльной группы, следует предусмотреть:

- помещение для хранения, выдачи и сушки прокатных ботинок с коньками, площадью не менее 10 м²;
- мастерскую для точки коньков, площадью не менее 6 м²;
- две кабины для переодевания, площадью от 1 м².

Данные помещения рекомендуется размещать смежно с вестибюлем.

5.2.10. Помещения санитарно-гигиенического назначения физкультурно-спортивных сооружений клубов следует проектировать на основании справочных пособий к СНиП 2.08.02-89*, в т. ч.:

- физкультурно-спортивных залов - на основании справочного пособия «Проектирование спортивных залов, помещений для физкультурно-оздоровительных занятий и крытых катков с искусственным льдом»;
- бассейнов аквааэробики - на основании справочного пособия «Проектирование бассейнов».

5.2.11. Помещения санитарно-гигиенического назначения клуба моржевания с наплавным бассейном на искусственном водоеме следует проектировать на основании справочного пособия к СНиП 2. 08. 02-89* «Проектирование бассейнов».

Раздевалочные открытых плоскостных сооружений павильонов вспомогательных помещений допускается проектировать на основании справочного пособия к СНиП 2. 08. 03-89* «Проектирование спортивных залов, помещений для физкультурно-оздоровительных занятий и крытых катков с искусственным льдом»

5.2.12. Для всех типов физкультурно- спортивных залов клубов рекомендуется проектирование общих мужских и общих женских раздевалочных.

Исключение составляют клубы бильярда, в которых, при отсутствии кроме бильярдного зала других спортивных сооружений, допускается не предусматривать раздевалочных и душевых.

В клубах бадминтона, борьбы, восточных единоборств, моржевания, оздоровительного бега, тенниса при наличии раздевалочных открытых сооружений и специализированных залов допускается не предусматривать раздевалочных при помещениях индивидуальной силовой подготовки.

5.2.13. В клубах аэробики и фитнес-центрах площадь раздевалочных тренажерных залов для индивидуальных занятий, в т. ч. кардиозалов, определяется с учетом максимального числа одновременно занимающихся.

5.2.14. В общих раздевалочных хранение одежды может быть предусмотрено, как в двухъярусных шкафах, так и в охраняемом гардеробе. Способ хранения одежды определяется заданием на проектирование.

5.2.15. По заданию на проектирование допускается проектирование раздевалочных в виде индивидуальных кабин площадью не менее 3-х м. кв. на 1-го занимающегося. Количество индивидуальных кабин определяется заданием на проектирование.

5.2.16. В зависимости от планировочного решения клуба общие раздевалочные залов могут быть запроектированы как компактно - с учетом обслуживания всех залов, так и рассредоточено - при каждом зале.

5.2.17. При спортивных залах и ваннах бассейнов аквааэробики следует предусматривать инвентарные. Рекомендуемые параметры инвентарных представлены в Приложении 2.

5.2.18. Состав и площади помещений методического назначения различных клубов определяются заданием на проектирование.

5.2.19. В помещения методического назначения фитнес-центров, клубов атлетической гимнастики, аэробики, шейпинга рекомендуется включать офисы консультантов по фитнесу, площадью не менее 9,0 м² каждый, офис разработчи индивидуальных компьютерных программ, площадью не менее 9,0 м².

5.2.20. В помещения методического назначения в соответствии с заданием на проектирование могут быть включены: учебный класс, площадью не менее 20 м², с кладовой методических пособий, площадью не менее 6м², или аудитория, площадью не менее 40 м²; библиотека методической литературы с читальным залом, площадью не менее 10 м² и книгохранилищем, площадью не менее 6,0 м².

5.2.21. Состав и площадь клубных помещений рекомендуется определяются заданием на проектирование с учетом минимальной площади клубной комнаты - 30 м². Для повышения уровня комфортности обслуживания допускается увеличивать площадь клубных комнат-гостиных до 40 м².

5.2.22. В зданиях спортклубов следует предусматривать буфеты из расчета 1 посадочное место на 6 одновременно занимающихся на спортооружениях и посетителей сопутствующих групп обслуживания клуба. Площади помещений буфета следует определять в соответствии с МГСН 4.14-98.

5.2.23. Площадь инструкторских определяется в соответствии с численностью тренерского состава заданием на проектирование из расчета 2,5 м² на 1 тренера. При этом площадь инструкторской не может быть менее 9 м².

5.2.24. Состав и площади административно-хозяйственных определяют заданием на проектирование с учетом списочного состава работников.

5.2.25. Площадь бытовых помещений определяется заданием на проектирование или проектом в соответствии с численностью рабочих одной большей смены с учетом п.3.72 Справочного пособия к СНиП 2.08.02-89* «Проектирование спортивных залов, помещений для физкультурно-оздоровительных занятий и крытых катков с искусственным льдом» и п.3.52 Справочного пособия к СНиП 2.08.02-89* «Проектирование бассейнов».

5.2.26. Площади технических помещений и эксплуатационных служб определяются заданием на проектирование или проектом.

5.2.27. Состав и площади складских помещений клубов велоспорта, помещений ремонта и выдачи спорт инвентаря следует определять заданием на проектирование с учетом численности одновременно занимающихся различными видами велоспорта и типа спортивного инвентаря.

5.2.28. При организации зимнего использования клубов оздоровительно-го бега и велоспорта для занятий лыжным, горнолыжным спортом, натурбаном, санным спортом, сноубордом состав складских помещений, помещений ремонта и выдачи спорт инвентаря, а также требования к их планировочной организации рекомендуется определять с учетом требований и рекомендаций п.п. 2.2.6.2-2.2.6.4, 2.2.6.7, 2.2.6.9 Пособия к МГСН 4.08-97. Выпуск 2. «Физкультур-

но-оздоровительные центры муниципальных районов. Комплексы физкультурно-рекреационных сооружений».

5.3. Помещения сопутствующих видов обслуживания

5.3.1. Состав помещений для сопутствующих услуг посетителей клубов определяется заданием на проектирование. В зависимости от места размещения клуба, программы деятельности клуба, социально-демографического состава членов клуба, численности и уровня платежеспособности занимающихся, помещения для сопутствующих услуг могут включать следующие функциональные группы:

- помещения медико-оздоровительного назначения;
- парикмахерские и кабинеты косметологии;
- предприятия питания (бары, киоски «fast-food», фитнес-кафе и фитнес-бары, мини-кафе, мивви-рестораны);
- пункты проката спортивного инвентаря;
- торговые киоски, бутики и магазины спортивных товаров;
- помещения временного пребывания детей – игровые комнаты, детские досуговые центры;
- помещения досугового назначения - залы игровых автоматов; видеотеки и видеосалоны; бильярдные, помещения культурно-спортивных игр, помещения отдыха и развлечений.

5.3.2. Состав и площади помещений медико-восстановительного назначения определяются заданием на проектирование клуба. Ориентировочные минимальные площади помещений медико-восстановительного назначения приводятся в Приложении 3.

При проектировании медико-восстановительного центра следует проектировать изолированными «влажные» помещения – массажные, сауны, кабинеты гидропатии и кабинеты электро- и светолечения. Рекомендуемая функциональная схема медико-восстановительного центра представлена на рис.9.

5.3.3. Схемы планировок помещений медико-восстановительного центра приведены на рис. 10 – 13. Схемы планировок массажного зала и кабинета тестирования с физической нагрузкой представлены на рис. 10.

5.3.4. Схемы планировок кабинетов механотерапии и мануальной терапии даны на рис. 11

5.3.5. Схемы планировок кабинетов гидропатии и подводного массажа представлены на рис. 12.

5.3.6. Схемы планировок зала лечебной гимнастики и сауны приведены на рис. 13.

5.3.7. Во встроенно-пристроенных к жилым зданиям клубов не допускается размещение саун и физиотерапевтических кабинетов.

5.3.8. Состав и площади помещений парикмахерских определяются заданием на проектирование клуба с учетом принятой численности рабочих мест и требований нормативного документа МГСН 4.18-99. Состав помещений и удельные площади помещений парикмахерских (на 1 рабочее место) приведены в Приложении 4.

5.3.9. На рис. 14 представлен пример расстановки оборудования в парикмахерской, расположенной во встроенных помещениях жилого дома серии П 44 Т. (Проектное предложение МНИИТЭП).

5.3.10. Рекомендуемый состав и площади помещений пункта проката спортивного инвентаря приведены в Приложении 5.

5.3.11. В специализируемых спортивных любительских клубах допускается вместо буфетов предусматривать предприятия питания других типов. Тип предприятия питания устанавливается заданием на проектирование. При этом вместимость предприятий питания не может быть меньше, регламентированной Справочными пособиями к СНиП 2.08.02-89* - 1 место на 6 человек одновременно занимающихся. Состав и площади помещений предприятий питания различных типов - баров, мини-кафе, мини-ресторанов - следует принимать на основании требований МГСН 4.14-98

Рекомендуемый состав и площади фитнес-баров на 10, 15 и 20 мест приведены в Приложении 6.

5.3.12. Рекомендуемый состав и площади помещений специализированных магазинов непродовольственных товаров (бутиков) в составе помещений сопутствующих видов обслуживания спортклубов приведены в Приложении 7.

5.3.13. В соответствии с заданием на проектирование в состав помещений сопутствующих услуг могут быть включены помещения для организации временного пребывания детей. Они могут быть представлены игровой комнатой и смежной с ней инвентарной, или различными по составу детскими досуговыми центрами.

Площадь игровой комнаты определяется из расчета 6 м² на 1 ребенка (но не менее 15 м²), площадь инвентарной - не менее 6 м²,

Ориентировочный состав и площади помещений детского досугового центра приведены в Приложении 8.

5.3.14. Состав и площади помещения досугового назначения спортивных клубов определяются заданием на проектирование.

Ориентировочный состав и площади помещений зала игровых автоматов приведены в Приложении 9, видеосалона - в приложении 10.

5.3.15. Состав и площади дополнительных помещений для отдыха и развлечений определяются заданием на проектирование с учетом программы деятельности клуба. Ориентировочный состав и площади помещений для отдыха и развлечений приведены в Приложении 11.

Дополнительные помещения для отдыха и развлечений рекомендуется объединять с клубными помещениями.

5.3.16. Во встроенно-пристроенных к жилым зданиям клубах в соответствии с требованиями МГСН 3.01-01 и Дополнения №1 к МГСН 3.01-01 не допускается размещение дискотек, предприятий питания и помещений досуга вместимостью более 50 человек и площадью более 250 м², а также предприятий питания и помещений досуга, функционирующих после 11 часов и с оркестровым сопровождением.

5.3.17. В соответствии с заданием на проектирование в клубе может быть предусмотрена собственная мини-прачечная. Проектирование прачечной следует осуществлять на основании требований МГСН 5.18-99.

5.3.18. Приложение 12 содержит рекомендуемый состав основных, вспомогательных и сопутствующих помещений клуба борьбы.

5.3.16. Приложение 13 содержит рекомендуемый состав основных, вспомогательных и сопутствующих помещений фитнес-центра с отделением спортивных игр.

5.3.17. Приложение 14 содержит рекомендуемый состав основных, вспомогательных и сопутствующих помещений фитнес-центра с отделением аквааэробики.

6. Требования к объемно-планировочным решениям, варианты архитектурно-планировочной организации спортклубов.

6.1. Объемно-планировочные решения комплексов сооружений специализированных любительских спортивных клубов определяются функционально-технологическими требованиями к осуществлению различных видов занятий; сопутствующих видов деятельности, реализуемых различными группами посетителей; градостроительными условиями размещения комплексов; требованиями к интеграции физкультурно-оздоровительных учреждений с общественными учреждениями и жилыми зданиями.

6.2. Крытые спортивные сооружения, вспомогательные помещения и помещения сопутствующих видов обслуживания специализированных любительских спортивных клубов, в зависимости от типа клуба и градостроительных условий размещения могут проектироваться как:

- отдельно стоящие здания, объединяющие в своем составе все помещения учреждения;
- встроенные, встроенно-пристроенные помещения в нижних этажах жилых зданий;
- комплексы сезонного использования, размещаемые в природной среде и объединяющие открытые сооружения и павильоны вспомогательных помещений;
- функциональные блоки в структуре комплексов физкультурно-оздоровительного назначения и кооперированных общественных зданий.

6.3. Крытые сооружения физкультурно-оздоровительных учреждений рекомендуется проектировать, основываясь на принципах функционального зонирования и функционально-технологических требованиях к проведению различных видов физкультурно-оздоровительных занятий, и сопутствующих видов деятельности.

6.4. Встроенные и встроенно-пристроенные к жилью специализированные любительские спортивные клубы рекомендуется размещать на 1м -2 м этажах многоквартирных жилых зданий. Допускается размещение складских помещений, помещений технических служб, технических помещений и бытовых помещений в цокольном и подвальных этажах встроенной части здания.

Не допускается размещение клубов на промежуточных и последних этажах жилых зданий.

6.5. Встроенные и встроенно-пристроенные к жилью специализированные любительские спортивные клубы следует проектировать с учетом требований и ограничений МГСН 4.08-97, МГСН 3.01-01 и Дополнения №1 к МГСН 3.01-01.

Помещения клубов должны быть изолированы от жилых помещений и встроенных помещений предприятий других сфер обслуживания, не связанных с ними функционально. Они должны иметь собственные входы, размещенные

со стороны магистралей, эвакуационные выходы и вестибюльные группы помещений.

6.6. Встраивать в жилые дома (с каркасной системой) рекомендуется клубы с малыми залами, или залами, допускающими размещение промежуточных опор: атлетической гимнастики, бильярда, шейпинга.

6.7. В жилых домах с каркасной системой во встроенной части встроенно-пристроенных клубов рекомендуется также размещать залы индивидуальных занятий аэробикой с использованием тренажерной техники, помещения индивидуальной силовой подготовки, а также вспомогательные помещения и помещения сопутствующих видов обслуживания.

6.8. Залы групповых занятий аэробикой, залы борьбы и восточных единоборств, залы спортивных игр, многофункциональные залы клубов и фитнес-центров, с пролетом более 9 м, рекомендуется размещать в пристраиваемой (к жилым домам) клубов.

6.9. Бассейны аквааэробики фитнес-центров следует размещать в пристраиваемой части встроенно-пристроенных клубов.

6.10. Рекомендуются следующие приемы архитектурно-планировочных решений пристроенных частей встроенно-пристроенных клубов, включающих залы спортивных игр, многофункциональные залы фитнес-центров, залы борьбы (при необходимости сохранения их нормативной высоты, равной 4 м), бассейны аквааэробики:

- пристройка с выносом объемов залов со стороны торца здания, не имеющего световых проемов;
- пристройка с выносом объемов залов при условии размещения жилых квартир выше 2-го этажа здания;
- пристройка с заглублением залов.

Схема вариантов примыкания объемов пристроенной к жилому зданию части клубов дана на рис 15.

6.11. Специализированные любительские клубы и фитнес-центры с зальными помещениями могут проектироваться встроенными в многофункциональные (общественно-жилые и другие) здания и комплексы, наряду с различными учреждениями и предприятиями обслуживания. При этом для крупных зальных помещений требуют использования большепролетных каркасных, стальных, железобетонных монолитных и других конструкций.

Железобетонные монолитные конструкции при встраивании подобных учреждений в жилые дома допускаются для зданий большой градостроительной значимости, при наличии соответствующих обоснований и целесообразно при устройстве нежилых этажей здания в виде так называемого «монолитного стола»

7. Функциональные схемы спортклубов. Примеры архитектурно-планировочных решений спортклубов.

7.1. Здания специализированных любительских спортивных клубов следует проектировать с учетом функционально-технологических взаимосвязей отдельных функциональных групп и помещений, включаемых в их состав.

7.2. В зависимости от типа клуба, состава основных и вспомогательных помещений, помещений сопутствующих видов обслуживания рекомендуется объединение помещений в следующие функциональные группы:

- группа помещений вестибюля ;
- группа физкультурно-спортивного зала (нескольких залов) с инвентарными, помещениями санитарно-гигиенического назначения, техническими службами;
- группа помещений бассейна с инвентарными и помещениями санитарно-гигиенического назначения, комнатами дежурных инструктора и медсестры, лабораторией, техническими службами бассейна;
- раздевальные открытых сооружений;
- клубные помещения и помещения досуга;
- помещения методического назначения, в т. ч. помещения фитнес –консультантов, разработки индивидуальных программ, аудитории;
- помещения питания;
- медико-оздоровительный центр;
- административные помещения, инструкторские, бытовые помещения;
- помещения сопутствующих видов обслуживания: детская комната или детский досуговый центр, парикмахерская, косметический салон, зал игровых автоматов, видеосалон, мини-маркет, пункт проката спортивного инвентаря.

7.3. Функционально-технологическая схема спортивных клубов с включением в состав помещений со спортивными залами (клубы различных видов спортивных игр, аэробики, борьбы, шейпинга, атлетизма), размещенных в отдельном здании представлена на рис 16.

7.4. Функционально-технологическая схема павильона вспомогательных помещений сезонных комплексов клубов бадминтона, тенниса, мини-футбола, оздоровительного бега дана на рис.17.

7.5. Функционально-технологическая схема клуба моржевания приведена на рис. 18.

7.6. Функционально-технологическая схема фитнес-центра с отделением аквааэробики представлена на рис.19.

7.7. Функционально-технологическая схема клубов встроенно-пристроенных в жилые здания представлена на рис.20.

7.8. На рис. 21 приводится пример планировочного решения встроенного спортивного клуба шейпинга с салоном красоты.

7.9. Пример планировочного решения встроенного предприятия медико-оздоровительных услуг с тренажерным залом и парикмахерской (на базе жилой секции КТЖС-1, КТЖС-2) приводится на рис. 22.

7.10. На рис. 23 дается пример планировочного решения встроенного физкультурно- и медико-оздоровительного центра (на 1-м этаже жилого дома серии 11-68-01/16-83).

7.11. Пример планировочного решения клуба борьбы (восточных единоборств) с помещениями медико-восстановительного центра, общей вместимостью 50 человек, размещенного во встроенно-пристроенных помещениях жилого дома приведен на рис.24.

7.12. Пример планировочного решения фитнес –центра с отделением аквааэробики, общей вместимостью 90 человек, размещенного во встроенно-пристроенных помещениях жилого дома (серия И-1279 в сборно-монолитных конструкциях с двумя нежилыми этажами) дается на рис. 25.

7.13. На рис. 26. дается пример решения встроенно-пристроенного фитнес – центра с многофункциональным залом, залами аэробики и медико-восстановительным центром, общей вместимостью 150 человек.

8 Ссылки на нормативно-методические документы

- 3 1 СНиП 10-01-94 «Система нормативных документов в строительстве. Основные положения»
- 3 2 СНиП 2 07.01-89* «Планировка и застройка городских и сельских поселений»
- 3 3. СНиП 35-01-2001 «Доступность зданий и сооружений для маломобильных групп населения»
- 3 4 СНиП 2 08 02-89* «Общественные здания и сооружения»
- 3 5 СНиП 21-01-97* «Пожарная безопасность зданий и сооружений»
- 3 6 СНиП 2-04 05-91* «Отопление, вентиляция, кондиционирование»
- 3 7 СанПиН 2.2 1/2 1.1. «Санитарно-эпидемиологические правила и нормативы 1031-01 Санитарно-защитные зоны и санитарная классификация предприятий, сооружений и иных объектов», Москва, 2001.
- 3 8 Справочное пособие к СНиП 2.08-02 89* «Проектирование спортивных залов, помещений для физкультурно-оздоровительных занятий и крытых катков с искусственным льдом»
- 3 9 Справочное пособие к СНиП 2.08-02.89* «Проектирование бассейнов»
- 3 10 «Рекомендации по проектированию окружающей среды, зданий и сооружений с учетом потребностей инвалидов и других маломобильных групп населения Выпуск 12. Общественные здания и сооружения Спортивные сооружения» Москва, 1998 г
- 3 11 «Рекомендации по проектированию окружающей среды, зданий и сооружений с учетом потребностей инвалидов и других маломобильных групп населения Выпуск 13 Общественные здания и сооружения Физкультурно-оздоровительные сооружения» Москва, 1998 г
- 3 12 «Рекомендации по проектированию зон физкультурно-спортивных сооружений парков культуры и отдыха» Москва, 1984 г
- 3 13 Планово-расчетные показатели количества занимающихся и режимы эксплуатации физкультурно-оздоровительных и спортивных сооружений Приложение к приказу Государственного комитета Российской Федерации по физической культуре и туризму №44 от 4 февраля 1998 г
- 3 14. МГСН 1.01-99 «Нормы и правила проектирования планировки и застройки г Москвы»
- 3 15 МГСН 3 01-01 «Жилые здания» с Дополнением №1 к МГСН 3.01-01
- 3 16 МГСН 4 08-97 «Массовые типы физкультурно-оздоровительных сооружений
- 3 17 МГСН 4 04-94 «Многофункциональные здания и комплексы»
- 3 19 МГСН 4 17-98 «Культурно-зрелищные учреждения»
- 3 20 МГСН 4 14-98 «Предприятия общественного питания»
- 3 21 МГСН 4 18-99 «Предприятия бытового обслуживания населения»
- 3 22 Пособие к МГСН 4 08-97 «Массовые типы физкультурно-оздоровительных учреждений Выпуск 1 Общие положения Сооружения, приближенные к жилью Физкультурно-оздоровительные клубы микрорайонов Детско-юношеские спортивные школы»
- 3 23 Пособие к МГСН 4 18-99 «Предприятия бытового обслуживания населения» Выпуск 1 Общие положения и общие требования 2001г

- 3.24. Рекомендации по проектированию объектов малого предпринимательства в г. Москве. Раздел 1. Общие положения. 2000 г.
- 3.25. Рекомендации по проектированию объектов малого предпринимательства в г. Москве. Раздел 11. Здания и помещения. Выпуск 11-1. Встроенные помещения для малого предпринимательства. 2002 г.

Словарь терминов. *

Аэробика (оздоровительная) – форма оздоровительной физической культуры, занятия физическими упражнениями под музыку в непрерывном режиме, основанные на использовании трех базовых видов физических упражнений – стретчинга (растягивания мышц), аэробных танцевальных и аэробных циклических упражнений, а также силовых (анаэробных) упражнений.

Современная оздоровительная аэробика включает следующие разновидности:

- слайд-аэробика - оздоровительную аэробика атлетического направления, осуществляемую в специальной обуви на слайд- доске с полимерным покрытием, что создает возможность легко скользить по доске;
- стэп-аэробика - аэробика с использованием специальной стэп-платформы с регулируемой высотой;
- фитбол-аэробика – аэробика преимущественно партерного характера с применением специальных резиновых мячей большого размера;
- танцевальную аэробика - аэробика танцевальной направленности, аэробная часть состоит из танцевальных движений на основе базовых шагов;
- террааэробика – представляющую собой высокоинтенсивную кардиотренировку с использованием специального комплекта амортизаторов, фиксирующихся одновременно на руках и ногах занимающихся и образующих единую взаимосвязанную систему
- памп-аэробика - оздоровительную аэробика атлетической направленности с использованием штанги;
- аквааэробика – аэробика в воде, в т. ч. с использованием специально разработанных для нее предметов;
- аэробика с использованием элементов боевых искусств (тай-бо);
- сайкл –аэробика – аэробика на велотренажере.

Аэробные упражнения – длительные упражнения, выполняемые при участии больших групп мышц. На достаточно продолжительное время увеличивают частоту сердечных сокращений, оказывая тренировочный эффект на дыхательную и сердечно-сосудистую системы.

Атлетическая гимнастика (атлетизм, культуризм, бодибилдинг) – занятие силовыми упражнениями, с целью развития мускулатуры тела, достижения физического совершенства. Вид спорта, в котором оценивается исполнение обязательной программы, включающей 7 обязательных поз, программы вольных упражнений, пропорциональность развития всего тела. Для проведения крупных соревнований используется спортивно-демонстрационный зал с подиумом.

Бильярд – спортивная игра на очки, в которой на специальном столе при помощи кия, по определенным правилам, зависящим от разновидности игры,

* Приложение не содержит описание широко известных традиционных видов спорта.

перемещаются шары. Имеются следующие разновидности игры - английский бильярд, карамболь, снукер, пул. В английский бильярд, снукер, пул играют на бильярдном столе с лузами, имея различное количество шаров^{*)}, в карамболь – на столе без луз, имея три шара. Игра осуществляется индивидуально или командами.

Восточные единоборства – виды единоборств, зародившиеся на Востоке. Включают виды, направленные на овладение приемами самообороны и боевых искусств. В перечне видов спорта, включенных в настоящее время в Российские государственные программы физического воспитания, имеются следующие виды восточных единоборств: айквидо; дзюдо; различные версии каратэ, в т.ч.: ден-то каратэ до-фудокан; каратэ до; контактное каратэ, тхэквондо по различным версиям^{**)}. Айквидо – боевое спортивное единоборство, основанное на древней системе самообороны, суть которой состоит в применении против нападающего уклоняющихся приемов, дающих возможность воспользоваться, образовавшимся временным преимуществом. Соревнования проводятся по обязательной программе и трем видам боевых состязаний. Дзюдо – Олимпийский вид спорта - самооборона, основанная на комбинации силы и равновесия. В соревнованиях побеждает спортсмен, продемонстрировавший наилучшую технику захватов и бросков. Каратэ – единоборство без оружия, формальный метод физического и духовного совершенствования и состязательный боевой вид спорта. Соревнования по спортивному каратэ проводятся в виде спарринг-матчей, во время которых запрещено применение ряда технических приемов каратэ. Тхэквондо – древнее корейское боевое искусство, единоборство без оружия. С 1994 года тхэквондо ВТФ является Олимпийским видом спорта. Различные соревнования осуществляются как в личном, так и в командном первенстве. На Олимпийских играх соревнования проводятся в личном первенстве. Основным местом тренировок и соревнований по различным видам восточных единоборств является зал борьбы. Габариты зала определяются размером основной площадки - ковра для борьбы - и количеством площадок, размещаемых в зале. Размеры ковра для борьбы (татами) различны для отдельных видов восточных единоборств

Кардиотренажеры – тренажеры предназначенные для развития сердечно-сосудистой и дыхательной системы занимающихся, в т.ч. «бегущие дорожки», «степ»-тренажеры, велотренажеры, гребные тренажеры.

Керлинг – командная игра. Толкание к цели по прямой ледяной дорожке спортивного снаряда «супага»- весом 20 кг.

Моржевание (зимнее плавание) - вид оздоровительного плавания, осуществляемого в естественных водоемах в холодное время года, с целью закаливания организма.

Натурбан - скоростной спуск на санях (одноместных - для женщин и мужчин, двухместных - для мужчин) по естественному склону с намораживае-

^{*)} В английский бильярд играют тремя шарами, в снукер –пятнадцатью красных, шестью разноцветными и одним белым битовым шаром, в пул - одним белым битовым шаром и пятнадцатью разноцветными пронумерованными шарами

^{**)} Существуют следующие основные версии тхэквондо: версия Всемирной Федерации Тхэквондо (ВТФ), Глобальной Федерации Тхэквондо (ГТФ), версия Интернациональной Федерации Тхэквондо (ИТФ).

мой ледяной трассой. Длина трассы, уклоны, количество виражей определяется по месту.

Сноуборд – скольжение, по естественному заснеженному склону на специальной доске (зимний Олимпийский вид спорта). Сноуборд включает следующие дисциплины: параллельный слалом, слалом-гигант, супергигант, хальфпайп (полу труба), бордеркросс (кросс на сноуборде). Трассы сноуборда оборудуются на естественных и искусственных склонах. Параметры трасс определяются на основании требований правил соревнований с учетом местных условий.

Для дисциплин хальфпайп и бордеркросс предусматриваются стационарные трассы. Для бордеркросса рекомендуется оборудовать постоянный городок бордеркросса, включающий комбинацию препятствий: трамплинов, ванн, ям с водой, развзлок, виражей с повышением трассы на поворотах по типу санно-бобслейной трассы.

Терренкур – оздоровительная ходьба с дозированной нагрузкой.

Фитнес – в широком понимании – здоровый образ жизни, а также – оздоровительная система, включающая, физическую активность, оздоровительные процедуры, оздоровительное питание,

Шейпинг – вид физкультурно-оздоровительных занятий с использованием тренажерной техники, направленный на совершенствование физического облика человек, поддержание формы, коррекцию физических недостатков. Преимущественно женский вид оздоровительных занятий.

Рекомендуемые габариты и площади инвентарных крытых спортивных сооружений учреждений для развивающихся и нетрадиционных видов спорта.

№№ п/п	Наименование сооружения, площадь	Габариты инвентарной, м	Площадь инвентарной, м кв.
1	Зал атлетической гимнастики - не менее 180 м ²	3,0х2,0**)	6,0
2.	Зал для групповых занятий аэробикой: - 225 м ² - 324 м ²	- -	8,0 8,0
3.	Игровые залы - тенниса - 648,0 м ² ; - бадмингтона - 360,0 м ²	6,0х4,0 6,0х3,0	24,0 18,0
4.	Залы борьбы, восточных единоборств: - 360,0 м ² - 270,0 м ²	3,0х2,0*) 3,0х2,0*)	6,0 6,0
5	Зал шейпинга - 180,0 м ²	3,0х2,0*)	6,0
6	Многофункциональные залы - аэробики и борьбы - 270,0 м ² - аэробики и спортивных игр - 360,0 м ²	4,0х3,0 6,0х3,0	12,0 18,0
7.	Ванна бассейна - аквааэробики - 132,8 м ² , - аквааэробики и оздоровительного плавания - 275,0 м ²	- -	6,0-8,0**) 8,0-10,0**)

*) На 1 ковер и на 1 комплект табельного оборудования

**) Площадь уточняется заданием на проектирование

Приложение 3.

Примерный состав и площади помещений медико-восстановительного центра.

№№ п/п	Наименование помещения	Площадь помещения, м2	Примечание
1.	2.	3.	4.
1	Блок помещений фотария и залов лечебной физкультуры		Проектируется с учетом обслуживания инвалидов.
1.1.	Кабинет врача	12,0	
1.2.	Приемная	12,0	
1.3.	Процедурная	15,0	
1.4.	Кабинет механотерапии	35,0-40,0*)	
1.5.	Кабинет лечебной гимнастики	15,0	Для индивидуальных занятий, в т.ч с инвалидами - опорниками
1.6.	Зал лечебной гимнастики	30,0	На группу из 5 человек, в т.ч. инвалидов-опорников
1.7.	Кабинет тестирования с физической нагрузкой	20,0	
1.8.	Кабинет мануальной терапии	16,0	
1.9.	Кабинет аутотренинга	40,0	На группу из 8 человек, в т. ч. инвалидов-опорников
1.10.	Кабинет электро- и светолечения, в т.ч.: - индивидуальные кабинеты с кушетками; - помещение для обработки прокладок	4,5-5,0*) на кушетку 5,0	Состав оборудования и количество кушеток устанавливается заданием на проектирование
1.11.	Санузел (мужской, женский)	5,0 x 2	
1.12.	Комната персонала	9,0 – 15,0	Площадь уточняется заданием на проектирование с учетом штатного расписания
1.13.	Кладовая грязного и чистого белья	4,0 + 4,0	
1.14.	Кладовая уборочного инвентаря	4,0	
2.	Блок массажных, сауны, кабинетов гидротатни**)		

Продолжение Приложения 3.

1.	2.	3.	4.
2.1.	Массажная***), в т. ч. :- - помещение массажной; - - раздевальная; - душевая на 2 сетки	12,0 -16,0*) 5,0 - 6,0*) 5,0 -6,0*)	Количество массажных устанавливается заданием на проектирование, не менее одной массажной проектируется с учетом обслуживания инвалидов-опорников.
2.2.	Сауна ***) в т. ч.: -камера сухого жара на 6 человек; -комната отдыха; -пульт управления; -микробассейн; -раздевальная сауны , в т.ч.: -места для переодевания; -душевые при раздевальных на 3 сетки; -туалет (с умывальником в шлюзе); -кладовая грязного и чистого белья; - комната персонала сауны с кладовой	12,0 15,0 2,0 16,0 12,0 5,0 6,0 9,0 12,0	Количество камер сухого жара устанавливается заданием на проектирование
2.3.	Кабинет гидропатии в т.ч.: - кафедра на 4 душевых установки; - раздевальные душевого зала	30,0 10,0	Проектируется с учетом обслуживания инвалидов-опорников. Состав душевых установок: душ циркулярный, душ дождевой, душ восходящий, душ «шарко»
2.4.	Кабинет подводного массажа	24,0	Проектируется с учетом обслуживания инвалидов-опорников

*)Большее значение показателя - для помещений, запроектированных с учетом обслуживания инвалидов- опорников

**) Помещения массажных , сауны, помещений гидропатии рекомендуется выделять в отдельный функциональный блок помещений и изолировать от кабинетов электро-, светолечения

***) Помещения сауны и массажной рекомендуется также предусматривать при раздевальных крытых физкультурно-оздоровительных сооружений.

Примечание. Вестибульная группа помещений проектируется общей для функционального блока медико-восстановительного центра и блоков физкультурно-оздоровительных сооружений с учетом их суммарной пропускной способности.

Состав помещений и удельные показатели площадей помещений парикмахерских.

	Наименование помещений	Удельные показатели площади на 1 раб. место, м ²	Примечание
1.	2.	3.	4.
1.	Помещения для посетителей	1,5-2,0	Помещения для посетителей парикмахерской могут быть объединены с помещениями для посетителей других групп сопутствующего обслуживания спортклубов.
2.	Производственные помещения	6,0-10,0	
2.1	Женский зал	7,0-8,0	
2.2	Мужской зал	6,0	
2.3	Зал смешанного обслуживания	6,0-7,0	
2.4	Кабинет маникюра	6,0	
2.5	Кабинет педикюра	7,0	
2.6	Кабинет маникюра и педикюра	10,0	
2.7	Косметический кабинет	12,0	
3.	Складские, подсобные помещения, комнаты персонала и администрации, санузлы	1,0-2,0	Служебно-бытовые помещения парикмахерской могут быть объединены с аналогичными помещениями других групп сопутствующего обслуживания спортклубов

Приложение 5.

Рекомендуемый состав помещений и ориентировочные минимальные площади фитнес-баров.

№№ п/п	Наименование помещений	Ориентировочная минимальная площадь (м2) при количестве мест в зале			Примечание
		10	15	20	
1	2.	3.	4.	5.	6.
1	Площади для посетителей, в т. ч. зал	33,0 18,0	40,0 23,0	46,0 28,0	В варианте обслуживания в баре только посетителей клуба допускается ограничивать площади для посетителей площадью зала
2.	Производственные помещения	11,0	13,0	14,0	
3.	Помещения приема и хранения продуктов	11,0	13,0	14,0	
4.	Служебно-бытовые помещения	25,0	26,0	27,0	

Приложение 6.

Рекомендуемый состав помещений и ориентировочные минимальные площади пункта проката спортивного инвентаря*).

№№ п/п	Наименование помещений	Ориентировочная минимальная площадь, м ²	Примечание
1.	2.	3.	4.
1	Помещение для посетителей (прием и выдача)	12,0	
2.	Помещение хранения предметов проката культурно-бытового и спортивного назначения (кладовая)	30,0	
3.	Туалет	5,0	Помещения предусматриваются в варианте планировки, обеспечивающей возможность автономного функционирования блока.
4.	Кладовая уборочного инвентаря	2,0	

*) На 2 рабочих места.

Приложение 7.

Рекомендуемый состав помещений и ориентировочные минимальные площади специализированных непродовольственных магазинов «Бутики».

(спорттовары, спортивная одежда и т. д.)

№№ п/п	Наименование помещений	Ориентировочная минимальная площадь при торговой площади, м ²		Примечание
		50	30	
1.	2.	3.	4.	5.
1.	Помещения приёма, хранения и подготовки товаров к продаже	28,0	17,0	
2.	Подсобные помещения	14,0	8,0	Помещения хранения контейнеров обменного фонда, тары, упаковочных материалов, моющих средств, спецодежды; моечная
3.	Служебно-бытовые помещения	8,0	5,0	Кантора; комната для приёма пищи; помещения охраны, гардеробная, санузел

Приложение 8.

Ориентировочный состав помещений и минимальные площади
детского центра досуга.

№№ п/п	Наименование помещений	Ориентировочная минимальная площадь, м2	Примечание
1.	2.	3.	4.
1.	Комната для настольных игр	20,0	
2.	Детская игровая комната	30,0	
3.	Компьютерные игры, игровые автоматы	30,0	
4.	Помещение подвижных игр	54,0	
5.	Инвентарная	8,0	
6.	Комната обслуживающего персонала	12,0	Помещения предусматриваются в варианте планировки, обеспечивающем возможность автономного функционирования блока.
7.	Вестибюль, гардероб	12,0	
8.	Кладовая уборочного инвентаря	4,0	
9	Туалет	5,0+5,0	

**Ориентировочный состав помещений и минимальные площади зала
игровых автоматов.**

№№ п/п	Наименование помещений	Ориентировочная минимальная площадь, м ²	Примечание
1.	2.	3.	4.
1.	Зал игровых автоматов, в т. ч.: - зона игровых автоматов; - зона обслуживающего персонала; - касса	39,0 30,0 7,0 2,0	
2.	Санитарно-бытовые помещения	5,0	Помещения предусматриваются в варианте планировки, обеспечивающем возможность автономного функционирования блока.
3.	Кладовая уборочного инвентаря	2,0	

Приложение 10.

Ориентировочный состав помещений и минимальные площади
видеотеки и видеосалона.

№№ п/п	Наименование помещений	Ориентировочная минимальная площадь, м ²		Примечание
		Видеотеки	Видеосалона	
1.	2.	3.	4.	5.
1.	Зал для посетителей	12,0	24,0	
2.	Зона выдачи и приема кассет	6,0	12,0	
3.	Помещение хранения видеокассет	8,0	12,0	
4.	Видеозал на 40 мест	-	48,0	
5.	Видеозалы индивидуального назначения (видеокабины на 1 место)	5,0	-	
6.	Комната обслуживающего персонала	12,0	12,0	Помещения предусматриваются в варианте планировки, обеспечивающем возможность автономного функционирования блока.
7.	Кабинет заведующего	12,0	12,0	
8.	Кладовая уборочного инвентаря	4,0	4,0	
9.	Туалет	5,0+5,0	5,0+5,0	

Приложение 11.

Ориентировочный состав помещений и минимальные площади для отдыха и развлечений

№№ п/п	Наименование помещения	Минимальная площадь Помещения, м2	Примечание
1.	Помещение настольных игр, в т. ч.: - игровое помещение; - игротека	20,0 6,0	С учетом размещения 4-х столов
2.	Помещение культурно-спортивных игр (шахматы, шашки, нарды и т. д.), в т. ч.: - игровой зал, - инвентарная	30,0 4,0	С учетом размещения 6 столов
3.	Зимний сад	50,0	
4.	Танцевальный зал*) Дискотека (Вариант)	1,1 /на 1 место 1,2/на 1 место	Включая танцплощадку, зону ожидания, эстраду Включая танцплощадку, с пультом диск жокея или эстраду, зону ожидания, буфет (бар)
8.	Бар	24,0	

*) Вместимость танцевального зала или дискотеки определяется заданием на проектирование

Приложение 12.
Рекомендуемый состав и площади клуба борьбы (восточных единоборств)
с помещениями медико –восстановительного центра
(Общая вместимость 50 чел)

№№ п/п	Наименование помещения	Площади помещения, м2	Примечание
1	2	3	4
1.	Группа помещений вестибюля		
1.1.	Вестибюль	30,0	Площадь вестибюля и гардероба верхней одежды рассчитана на 100 % занимающихся в зале и 100% посетителей медико –восстановительного центра. Расчетная площадь вестибюля и гардероба увеличена на 20% для учета пиковых нагрузок
1.2.	Гардероб верхней одежды	10,0	
1.3.	Туалет (мужской и женский)	<u>10,0</u> 5,0 х 2	
1.4.	Касса	3,0	
1.5.	Регистратура, индивидуальная информация для посетителей	<u>10,0</u> 5,0 х 2	
	Итого:	63,0	
2.	Блок спортзала		
2.1.	Зал борьбы		Высота зала 4,0 м
	-24х15м	360,0	Пропускная способность зала – 30 чел.
2.1.1.	Инвентарная	6,0	
2.1.2.	Раздевальные зала общие (мужские, женские): -на 15 мест	<u>64,0</u> 32,0х2	Хранение одежды в двухъярусных шкафах В раздевальных устанавливаются: 1 ножная ванна; 1 сушилка для волос
2.1.3.	Душевые: -на 3 сетки	<u>18,0</u> 9,0х2	
2.1.4.	Санузел (с умывальником в плюже)	<u>10,0</u> 5,0 х 2	В санузлах устанавливаются: в женском -1 унитаз; в мужском- 1 унитаз, 1 писсуар
2.2.	Помещение индивидуальной силовой подготовки	72,0	Длина и ширина помещения не регламентируются, высота помещения 3,9м
	И т о г о:	530,0	

Продолжение приложения 12.

1.	2.	3.	4.
3	Блок медико –восстановительного центра		Вместимость блока-20 чел.
3.1.	Кабинет врача	12,0	
3.2.	Приемная	12,0	
3.3.	Процедурная	15,0	
3.4.	Кабинет тестирования с физической нагрузкой	20,0	
3.5.	Кабинет аутотренинга	20,0	На 5 человек
3.6.	Кабинет электро- и светолечения, в т.ч.: - индивидуальные кабины с кушетками; - помещение для обработки прокладок	<u>20,0</u> 5,0 x4 5,0	На 4 кабины
3.7.	Блок массажных, в т.ч. : - помещение массажной; - раздевальная; - душевая на 2 сетки	<u>48,0</u> 12,0 x 4 <u>24,0</u> 6,0 x 4 <u>20,0</u> 5,0 x4	4 массажных на 2 кушетки каждая
3.8.	Санузел (мужской, женский)	<u>10,0</u> 5,0 x 2	
3.9.	Комната персонала	15,0	
3.10.	Кладовая грязного и чистого белья	<u>8,0</u> 4,0 + 4,0	
3.11.	Кладовая уборочного инвентаря	4,0	
	Итого:	233,0	
4.	Помещения методического центра, клубные помещения		
4.1.	Помещения консультантов по фитнесу	<u>24,0</u> 12,0x2	
4.2.	Разработка индивидуальных компьютерных фитнес –программ	12,0	
4.3.	Аудитория с кладовой	40,0	
4.4.	Клубные помещения	<u>40,0</u> 20,0x2	
4.5.	Помещение отдыха	20,0	На 15 % вместимости клуба
	Итого:	136,0	
5.	Буфет	18,0	Из расчета 1 место на 6 человек единовременной пропускной способности сооружений
6.	Пункт проката спортивного инвентаря	15,0	
	Итого:	33,0	

Продолжение Приложения 12.

1.	2.	3.	4.
7.	Тренинговая	9,0	
	Итого:	9,0	
8.	Администрация: • кабинет директора • приемная • помещения сотрудников отделов	12,0 8,0 20,0	Уточняется с учетом планируемого кол-ва сотрудников
	Итого:	40,0	
9.	Бытовые помещения рабочих	<u>18,0</u> 9,0x2	Уточняется с учетом планируемого кол-ва рабочих
10.	Мастерские	24,0	Дана ориентировочная суммарная площадь мастерских
11.	Помещения инженерных служб	24,0	Сантехнической, электро-, радио-, телефонной службы и т. д.
12.	Помещения для уборочного инвентаря	8,0	
	Итого:	74,0	
	Всего расчетная площадь:	1118,0	

Примечание:

1) Состав и площадь технических помещений определяется заданием на проектирование.

**Рекомендуемый состав и площади помещений клуба аэробики
с отделением аквааэробики
(Общая вместимость 90 чел.)**

№№ п/п	Наименование помещения	Площадь помеще- ния, м2	Примечание
1	2	3	4
1.	Группа помещений вестибюля		
1.1.	Вестибюль	54,0	Площадь вестибюля рассчита- на на 100 % занимающихся в залах и бассейне и 100% по- сетителей помещений медико- восстановительного центра и парикмахерской. Площадь гардероба верхней одежды рассчитана на 100 % зани- мающихся в залах, 200 % за- нимающихся в бассейне и 100% посетителей помещений медико-восстановительного центра и парикмахерской. Расчетная площадь вестибюля и гардероба увеличена на 20% для учета пиковых нагру- зок.
1.2.	Гардероб верхней одежды	14,0	
1.3.	Туалет (мужской и женский)	10,0 5,0 x 2	
1.4.	Касса	3,0	
1.5.	Регистратура, администратор	9,0	
	Итого:	90,0	
2.	Группа помещений спортив- ного зала		
2.1.	Зал аэробики-хореографии, элементов художественной гимнастики		Пропускная способность зала – 36 человек
	-15x15м	225,0	Высота зала 3,9 м
2.1.1.	Инвентарная	8,0	Минимальная высота поме- щения –2.7 м
2.1.2.	Раздевательные залов общие (мужские, женские), в т.ч.:		Хранение одежды в двухъя- русных шкафах
2.1.2.1.	- места для переодевания. - на 18 мест	76,0 38,0x2	В раздевательных устанавлива- ются: 1 ножная ванна; 2 су- шилка для волос – в женской, 1- в мужской раздевательной

Продолжение приложения 13.

1.	2.	3.	4.
2.1.2.2	- душевые:		
	- на 4 сетки	20,0 10,0x2	
2.1.2.3.	Санузел (с умывальником в шлюзе)	10,0 5,0x2	В санузлах устанавливаются; 1 унитаз в женском санузле; 1 унитаз, 1 писсуар – в мужском
2.2.	Тренажерный зал для индивидуальных занятий	72,0	Длина и ширина помещения не регламентируются, высота помещения 3,9м
	Итого:	411,0	
3.	Бассейн аквааэробики и оздоровительного плавания		Пропускная способность бассейна – 24 человека
3.1.	Зал ванны оздоровительного плавания габаритами 16,6x8 м – зал 24x15 м	360,0	Минимальная высота зала ванны 5,4 м
3.2.	Инвентарная ванны	6,0	
3.3	Комната дежурного инструктора	8,0	Предусматривается выход непосредственно на обходную дорожку
3.4.	Комната дежурной медсестры	12,0	Предусматривается выход непосредственно на обходную дорожку
3.5.	Лаборатория химического бактериологического анализа воды	8,0	
3.6.	Раздевальные бассейна общие (мужские, женские), в т.ч.		
3.6.1	Места для переодевания: - на 12 мест	84,0 42,0 x 2	Предусматривается хранение одежды в двухрусных шкафах; в раздевальных устанавливаются: -1 ножная ванна, 1 сушилка для волос в мужской раздевальной, 2- в женской.
3.6.2.	Душевые: - на 4 сетки	20,0 10,0 x 2	2 душевые кабины проектируются с учетом использования инвалидами – колясочниками.
3.6.3.	Санузлы (с умывальником в шлюзе)	10,0 5,0 x 2	В санузлах устанавливаются: 1 унитаз – в женском санузле; 1 унитаз, 1 писсуар – в мужском
3.6.5.	Сауна	40,0 20,0x2	Размещается смежно с раздевальными ванны аэробики. Дополнительные раздевальные, душевые, комната отдыха и контрастная ванна не предусматриваются

Продолжение приложения 13.

1.	2.	3.	4.
4.	Массажные	24,0 12,0x2	
	Итого:	572,0	
5.	Блок медико –восстановительного центра		Вместимость блока –26 чел.
5.1.	Кабинет врача	12,0	
5.2.	Приемная	12,0	
5.3.	Процедурная	15,0	
5.4.	Кабинет тестирования с физической нагрузкой	20,0	
5.5.	Кабинет лечебной гимнастики	15,0	Для индивидуальных занятий (на 2 инструктора)
5.6.	Зал лечебной гимнастики	30,0	На группу из 5 человек
5.7.	Кабинет аутотренинга	40,0	На 8 человек
5.8.	Кабинет электро- и светолечения, в т.ч.: - индивидуальные кабины с кушетками; - помещение для обработки прокладок	10,0 5,0x2 5,0	На 2 кушетки
5.9.	Санузел (мужской, женский)	5,0 x 2	
5.10.	Комната персонала	15,0	
5.11.	Кладовая грязного и чистого белья	4,0 + 4,0	
5.12.	Кладовая уборочного инвентаря	4,0	
5.13.	Кабинет гидропатии в т.ч.: - кафедра на 4 душевых установок; - раздельные душевого зала	30,0 10,0	Состав душевых установок: душ циркулярный, душ дождевой, душ восходящий, душ «шарко»
5.14.	Кабинет подводного массажа	24,0	На 2 установки
	Итого:	260,0	
6.	Помещения методического центра, клубные помещения		
6.1.	Помещения консультантов по фитнесу	24,0 12,0x2	
6.2.	Разработка индивидуальных компьютерных фитнес –программ	12,0	
6.3.	Аудитория с кладовой	40,0	
6.4.	Клубные помещения	40,0 20,0x2	
6.5.	Помещение отдыха	20,0	На 15 % вместимости крытых сооружений
	Итого:	136,0	

Продолжение приложения 13.

1.	2.	3.	4.
7.	Фитнесс-бар	27,0	Из расчета 1 место на 6 человек единовременной пропускной способности сооружений
8.	Пункт проката спортивного инвентаря	15,0	
	Итого:	42,0	
9.	Парикмахерская и косметология		Вместимость – 4 человека
9.1.	Помещение для посетителей	9,0	
9.2.	Производственное помещение парикмахерской	16,0	На 2 рабочих места
9.3.	Косметический кабинет	12,0	1 рабочее место
9.4.	Кабинет маникюра и педикюра	10,0	1 рабочее место
9.3.	Подсобное помещение с кладовой	8,0	
	Итого:	55,0	
10.	Тренерская	20,0 10,0x2	
	Итого:	20,0	
11.	Администрация, в т. ч. : • кабинет директора; • приемная; • помещения сотрудников отделов.	12,0 8,0 20,0	Уточняется с учетом планируемого количества сотрудников
	Итого:	40,0	
12.	Бытовые помещения рабочих	18,0 9,0x2	Уточняется с учетом планируемого количества рабочих
13.	Мастерские	24,0	Дана ориентировочная суммарная площадь мастерских
14.	Помещения инженерных служб	24,0	Сантехнической, электро-, радио-, телефонной службы и др.
15.	Помещения для уборочного инвентаря	8,0	
	Итого:	74,0	
	Всего расчетная площадь:	1700,0	

Примечание:

1) Состав и площадь технических помещений определяется заданием на проектирование.

Приложение 14.

Рекомендуемый состав и площади помещений фитнес-центра.
(Общая вместимость 150 чел.)

№№ п/п	Наименование помещения	Площади помещения, м2	Примечание
1.	2	3	4
1.	Группа помещений вестибюля		
1.1.	Вестибюль	90,0	Площадь вестибюля и гардероба верхней одежды рассчитана на 100 % занимающихся в залах и 100% посетителей медико восстановительного центра и парикмахерской. Расчетная площадь вестибюля и гардероба увеличена на 20% для учета пиковых нагрузок
1.2.	Гардероб верхней одежды	18,0	
1.3.	Туалет (мужской и женский)	10,0 5,0 x 2	
1.4.	Касса	3,0	
1.5.	Регистратура, индивидуальная информация для посетителей	10,0 5,0 x 2	
	Итого:	131,0	
2.	Группа помещений спортивных залов		
2.1.	Универсальный зал спортивных игр, групповых занятий аэробикой, единоборств		Пропускная способность – 50 Человек
	-24x15м	360,0	Высота зала 6,0 м
2.1.1.	Инвентарная	8,0	Минимальная высота помещения – 2,7 м
2.1.2.	Раздевательные залов общие (мужские, женские), в т.ч.:		Хранение одежды в двухъярусных шкафах
2.1.2.1.	- места для переодевания на 25 мест,	80,0 40,0 x 2	
2.1.2.2.	- душевые на 5 сеток	24,0 12,0x2	
2.1.2.3.	Санузел (с умывальником в пилоте)	10,0 5,0 x 2	В санузлах устанавливаются; 1 унитаз в женском санузле; 1 унитаз, писсуар – в мужском

Продолжение Приложения 14.

1.	2.	3.	4.
	Итого:	482,0	
2.2.	Зал групповых занятий оздоровительной аэробики	<u>225,0</u> 15x15	Пропускная способность – 26 человек
2.2.1.	Инвентарная	8,0	
2.2.2.	Раздевальные залов общие (мужские, женские), в т.ч.:		Хранение одежды в двухъярусных шкафах
2.2.2.1.	- места для переодевания на 13 мест;	<u>50,0</u> 25,0x2	В раздевальных устанавливаются: 1 ножная ванна; 2 сушилка для волос – в женской, 1- в мужской раздевальной
2.2.2.2.	- душевые на 3 сетки:	<u>16,0</u> 8,0x2	
2.2.2.3.	Санузел (с умывальником в шлюзе)	<u>10,0</u> 5,0 x 2	В санузлах устанавливаются; 1 унитаз в женском санузле; 1 унитаз, 1 писсуар – в мужском
	Итого:	309,0	
2.3.	Залы индивидуальных занятий с использованием тренажерной техники		Длина и ширина помещения не регламентируются, высота помещения 3,9м
2.3.1.	Зал силовых занятий	90,0	
2.3.2.	Кардиозал	90,0	
2.3.3.	Инвентарная	12,0	Минимальная высота помещения – 2,7 м
2.3.4.	Раздевальные залов тренажеров (мужские, женские), в т.ч.:		Пропускная способность залов – 36 человек
2.3.4.1.	- места для переодевания на 18 мест;	<u>76,0</u> 38,0x2	
2.3.4.2.	Душевые на 4 сетки:	<u>20,0</u> 10,0x2	
2.3.4.3.	Санузел (с умывальником в шлюзе)	<u>10,0</u> 5,0x2	
	Итого:	298,0	
3.	Блок медико –восстановительного центра		Вместимость блока-32 чел.
3.1.	Кабинет врача	12,0	
3.2.	Приемная	12,0	
3.3.	Процедурная	15,0	
3.4.	Кабинет тестирования с физической нагрузкой	20,0	
3.5.	Кабинет лечебной гимнастики	15,0	Для индивидуальных занятий (на 2 человека)
3.6.	Кабинет мануальной терапии	15,0	

Продолжение Приложения 14.

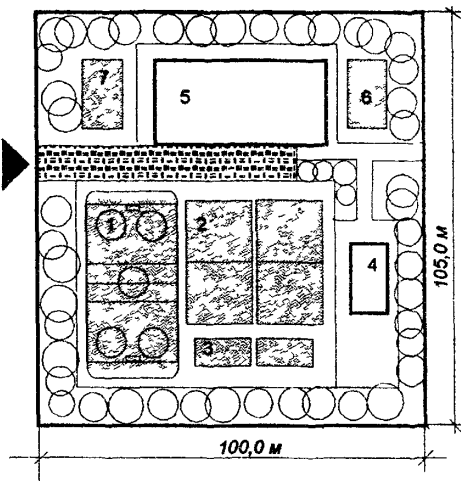
1.	2.	3.	4.
3.7.	Зал лечебной гимнастики	30,0	На группу из 5 человек
3.8.	Кабинет аутотренинга	40,0	На 8 человек
3.9.	Санузел (мужской, женский)	10,0 5,0 x 2	
3.10.	Комната персонала	15,0	
3.11.	Кладовая грязного и чистого белья	4,0 + 4,0	
3.12.	Кладовая уборочного инвентаря	4,0	
3.13.	Массажный зал	36,0	На 7 кушеток
3.14.	Кабинет гидротерапии в т.ч.: - кафедра на 4 душевых установок; - раздевалки душевого зала	30,0 10,0	Состав душевых установок: душ циркулярный, душ дождевой, душ восходящий, душ «шарко»
3.15.	Кабинет подводного массажа	24,0	На 2 установки
	Итого:	296,0	
4.	Помещения методического центра, клубные помещения		
4.1.	Помещения консультантов по фитнесу	48,0 12,0x4	
4.2.	Разработка индивидуальных компьютерных фитнес – программ	12,0	
4.3.	Видеотека	20,0	
4.4.	Аудитория с кладовой	40,0	
4.5.	Клубные помещения	40,0 20,0x2	
4.6.	Гостиная	40,0	В площадь гостиной включена также нормативная площадь для отдыха
	Итого:	200,0	
5.	Фитнесс-бар на 25 мест	45,0	Из расчета 1 место на 6 человек единовременной пропускной способности сооружений
6.	Пункт проката спортивного инвентаря	15,0	
	Итого:	60,0	
7.	Парикмахерская и косметология		Вместимость 6 человек
7.1.	Помещение для посетителей	9,0	
7.2.	Производственное помещение парикмахерской	16,0	На 2 рабочих места

Продолжение Приложения 14.

1.	2.	3.	4.
7.3.	Косметический кабинет	12,0	1 рабочее место
7.4.	Кабинет маникюра и педикюра	10,0	1 рабочее место
7.5.	Подсобное помещение кладовой	8,0	
7.6.	Солярий	10,0	На 2 установки
	Итого:	65,0	
8.	Тренерская	<u>30,0</u> 15,0x2	
	Итого:	30,0	
9.	Администрация, в т. ч.: • кабинет директора; • приемная; • помещения сотрудников отделов	12,0 8,0 40,0	Уточняется с учетом планируемого кол-ва сотрудников
	Итого:	60,0	
10.	Бытовые помещения рабочих	<u>18,0</u> 9,0x2	Уточняется с учетом планируемого количества рабочих
11.	Мастерские	24,0	Дана ориентировочная суммарная площадь мастерских
12.	Помещения инженерных служб	24,0	Сантехнической, электро-, радио-, телефонной службы и др.
13.	Помещения для уборочного инвентаря	8,0	
	Итого:	74,0	
	Всего расчетная площадь:	2005,0	

Примечание:

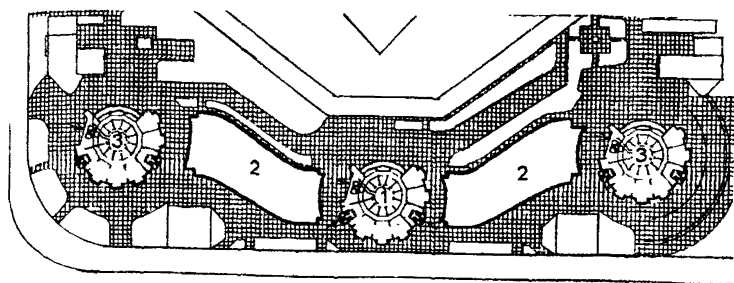
1). Состав и площадь технических помещений определяется заданием на проектирование.



Экспликация

- 1 Поле для хоккея/мини-футбола
- 2 Площадки ручного мяча 3 Площадки бадминтона
- 4 Хозяйственный корпус 5 Спортивный корпус
- физкультурно-оздоровительного клуба
- 6 Зона отдыха занимающихся 7 Детская площадка

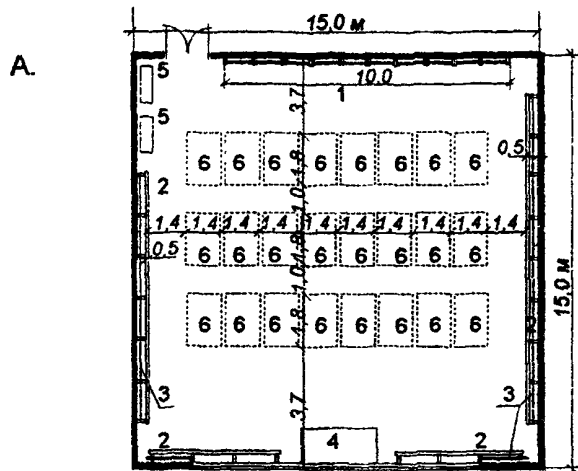
Рис 1 Пример планировки участка физкультурно-оздоровительного клуба



Экспликация

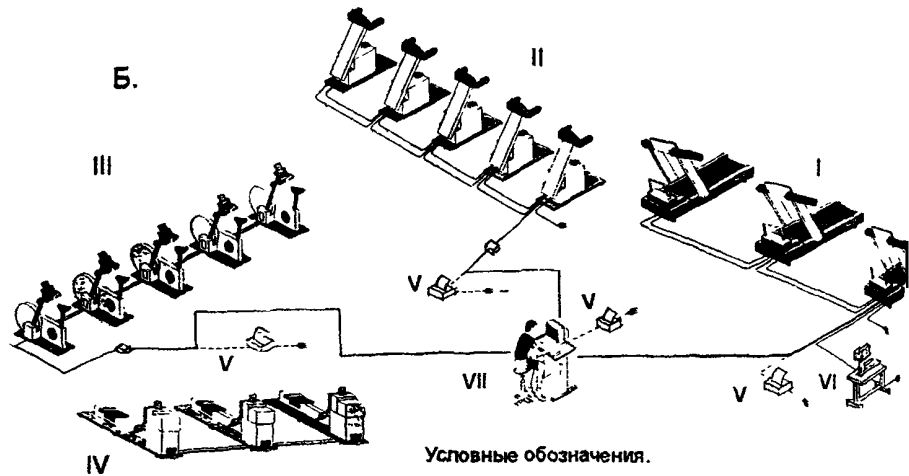
1. Жилой дом с встроенными шейпинг клубом и салоном красоты .
2. Жилые дома с продовольственными магазинами и предприятиями общественного питания.
3. Жилые дома с встроенными промтоварными магазинами и другими предприятиями обслуживания.

Рис. 2. Пример размещения встроенного в жилое здание любительского спортивного шейпинг-клуба с салоном красоты. Жилые дома со встроенными и пристроенными предприятиями торговли, общественного питания, бытового обслуживания на Люблинской улице. (МНИИТЭП).



Экспликация

1. Гимнастическая стенка.
2. Станок хореографический.
3. Зеркало.
4. Место инструктора
5. Стеллажи для переносного оборудования.
6. Коврики для занятий в партере



Условные обозначения.

- | | |
|--|-----------------------------|
| I - кардиотренажеры "бегущая дорожка"; | V - принтер; |
| II - кардиотренажеры "ступеньки"; | VI - аппарат ЭКГ; |
| III - велокардиотренажеры; | VII - центральный компьютер |
| IV - гребные кардиотренажеры; | |

Рис. 3. А. Схема размещения оборудования в зале 15 x 15 м для групповых занятий аэробикой. Б. Оборудование кардиозала кардиотренажерами с системой компьютерного мониторинга.

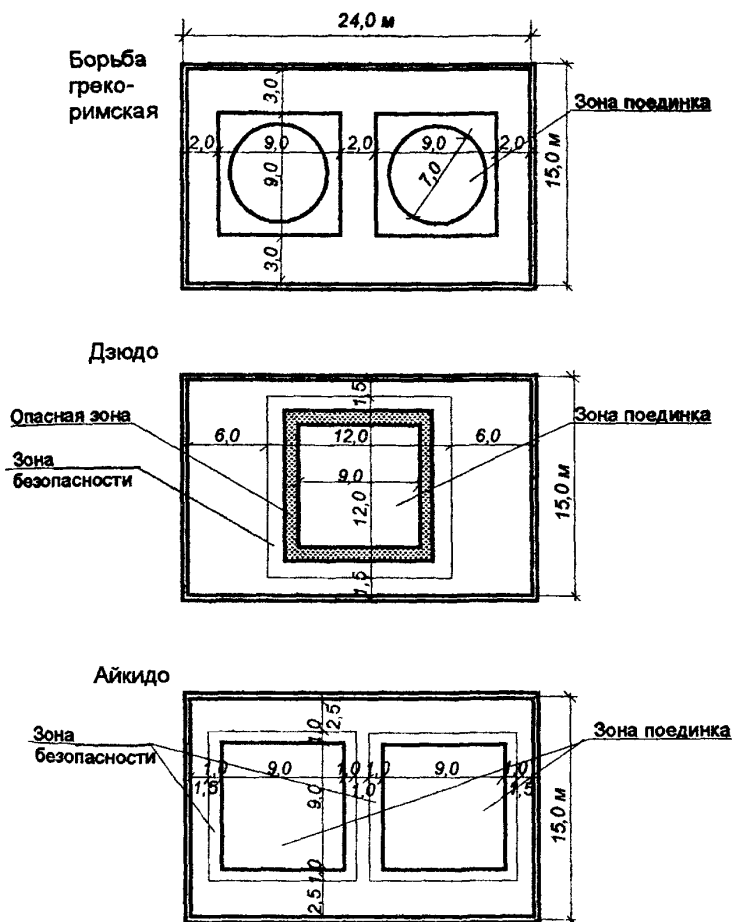


Рис. 4. Схемы размещения площадок для учебно-тренировочных занятий борьбой греко-римской, дзюдо, айкидо в зале 24 x 15м.

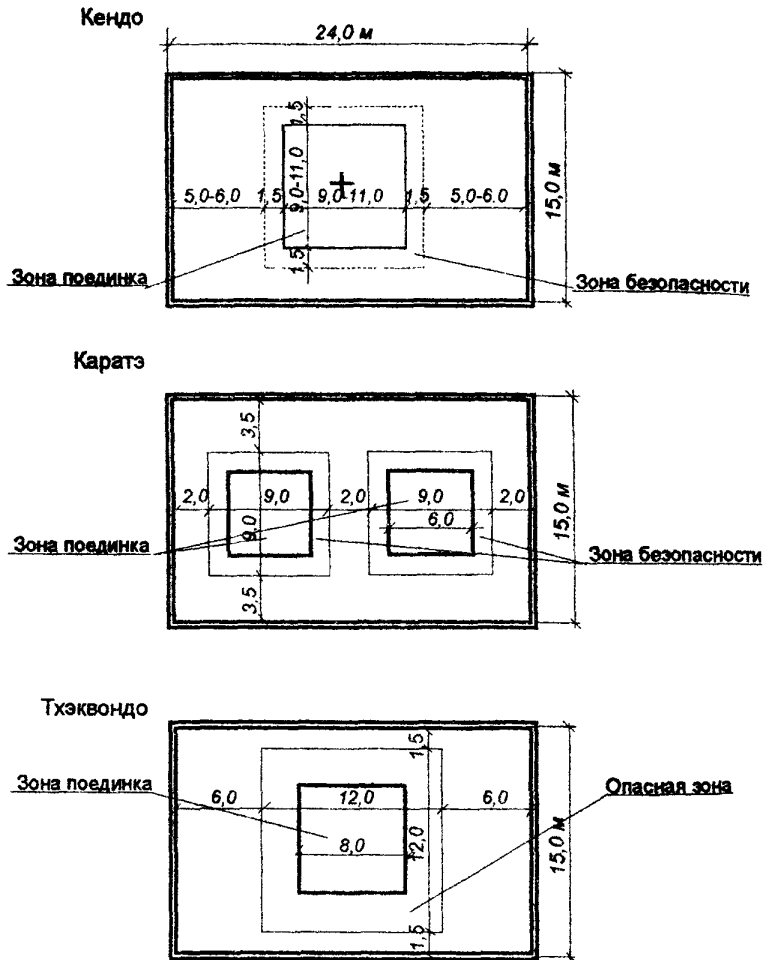
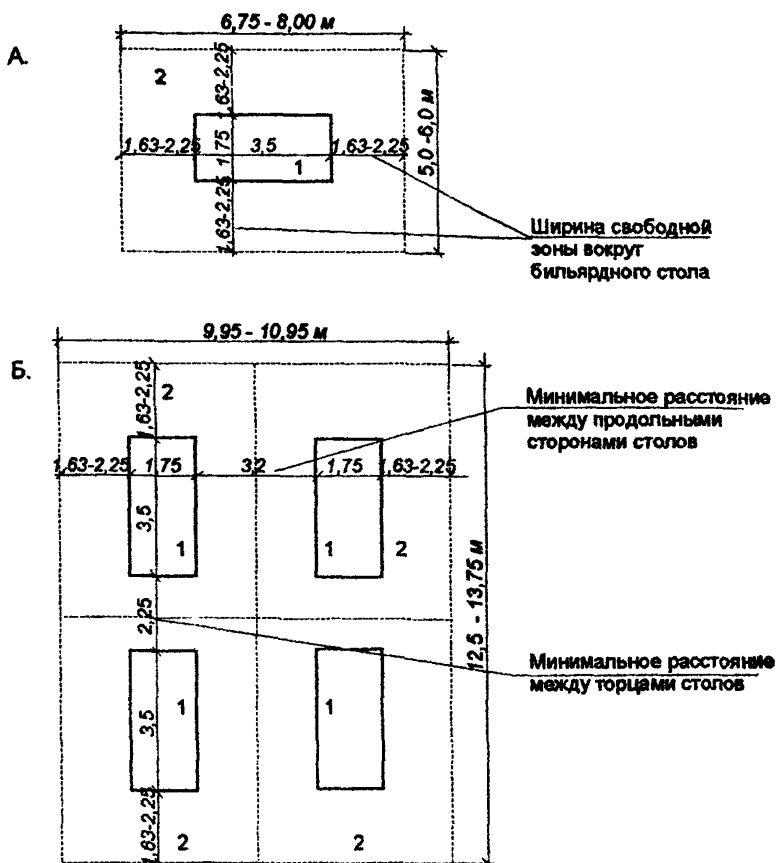


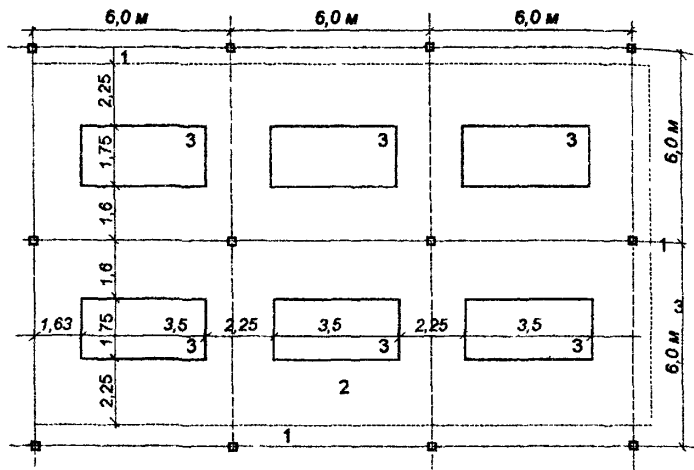
Рис.5. Схемы размещения площадок для учебно-тренировочных занятий кендо, карате, тхэквондо в зале 24 х 15 м.



Экспликация.

1. Бильярдный стол. 2. Игровая площадка.

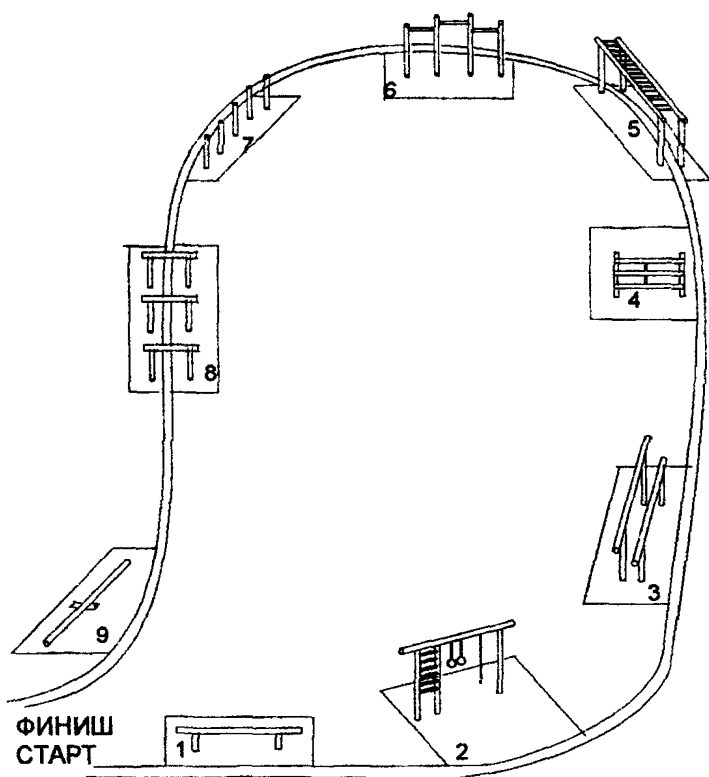
Рис. 6. А. Схема разметки площадки для игры в бильярд на 1 бильярдный стол. Б. Схема разметки площадки для игры в бильярд на 4 бильярдных стола.



Экспликация.

- 1. Зона зрительских мест. 2. Игровая зона.
- 3. Бильярдный стол.

Рис. 7. Схема размещения бильярдных столов в зале с промежуточными опорами 6х6 м.

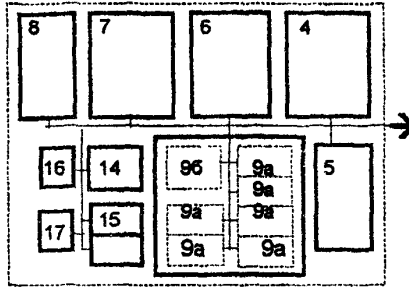


Экспликация

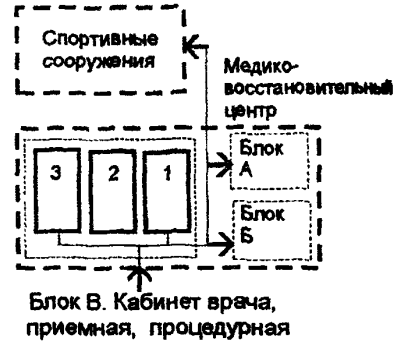
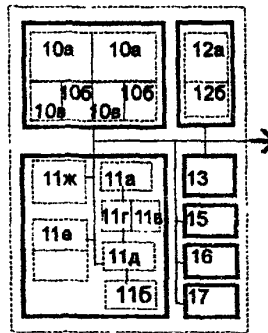
1. Гимнастический бум.
2. Гимнастический снаряд с кольцами
3. Разновысокие брусья.
4. Снаряд для тренировки прессы.
5. Рукоход.
6. Перекладина.
7. Гимнастические столбики.
8. Барьеры.
9. Бревно-балансир.

Рис. 8. Схема планировки дорожки "здоровья"

Блок А. Помещения лечебной физкультуры и фотария



Блок Б. Массажные, сауны кабинеты гидротатии

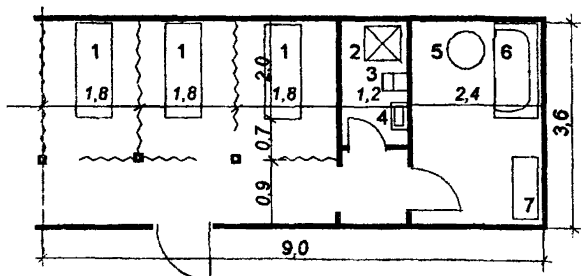


Экспликация

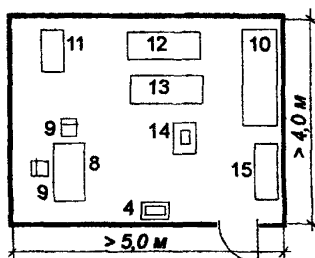
1. Приемная
2. Кабинет врача.
3. Процедурная.
4. Кабинет механотерапии.
5. Кабинет лечебной гимнастики.
6. Зал лечебной гимнастики.
7. Кабинет тестирования с физической нагрузкой.
8. Кабинет аутотренинга.
9. Кабинет электро- и светолечения.
- 9а. Индивидуальные кабинеты.
- 9б. Помещение для обработки прокладок.
10. Массажная.
- 10а. Индивидуальные массажные кабинеты.
- 10б. Раздевальная.
- 10в. Душевая.
11. Сауна.
- 11а. Камера сухого жара на 6 чел.
- 11б. Комната отдыха.
- 11в. Пульт управления.
- 11г. Микробассейн.
- 11д. Раздевальная с душевой и туалетом.
- 11е. Кладовая грязного и чистого белья.
- 11ж. Комната персонала сауны с кладовой.
12. Кабинет гидротатии.
- 12а. Кафедра с душевыми установками.
- 12б. Раздевальная душевого зала.
13. Кабинет подводного массажа
14. Комната персонала.
15. Кладовая грязного и чистого белья.
16. Кладовая уборочного инвентаря.
17. Санузел.

Рис.9. Схемы функциональных блоков медико -восстановительного центра

А.



Б.

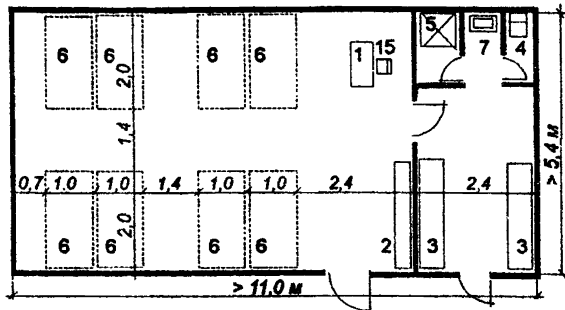


Экспликация

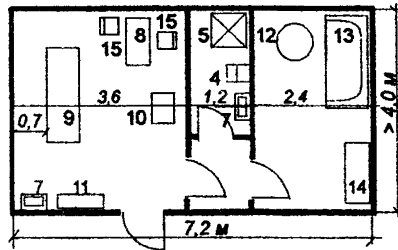
1. Массажная кушетка. 2. Душевая кабина. 3. Унитаз. 4. Умывальник.
5. Журнальный столик. 6. Диван. 7. Шкаф. 8. Стол врача. 9. Стул.
10. Смотровая кушетка. 11. Электрокардиограф. 12. Спирограф.
13. Велозэргометр. 14. Фонограф. 15. Шкаф медицинский.

Рис.10. Схемы планировок массажного зала с помещением для отдыха массажистов (А) и кабинета тестирования с физической нагрузкой (Б).

А.



Б.

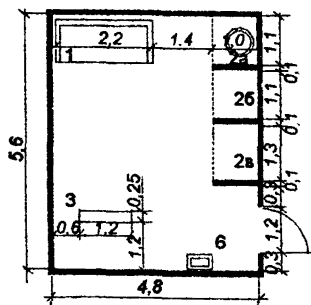


Экспликация

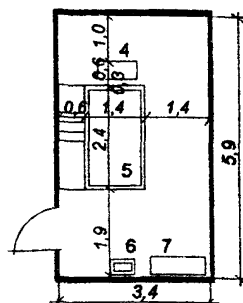
1. Стол инструктора. 2. Шкаф для переносного оборудования. 3. Скамейки с крючками для переодевания. 4. Унитаз. 5. Душ. 6. Места установки аппаратов механотерапии. 7. Умывальник. 8. Стол врача. 9. Специализированный стол для мануальной терапии. 10. Инструментальный столик. 11. Шкаф медицинский. 12. Журнальный столик. 13. Диван. 14. Банкетка. 15. Стул.

Рис.11. Схемы планировок кабинета механотерапии с помещением для переодевания (А) и кабинета мануальной терапии с помещением отдыха врача (Б).

А.



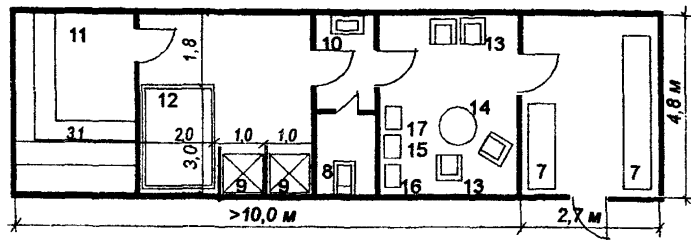
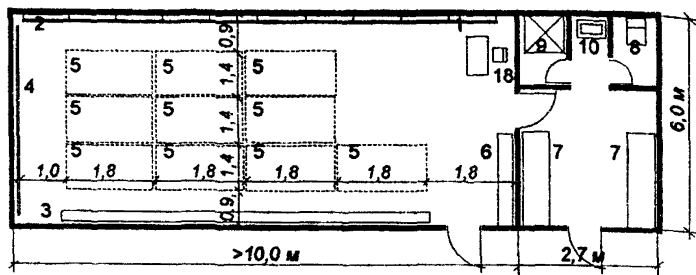
Б.



Экспликация.

1. Душ Шарко. 2а. Восходящий душ. 2б. Циркулярный душ.
 2в. Дождевой душ. 3. Пульт управления. 4. Аппарат для подводного массажа. 5. Ванна подводного массажа. 6. Умывальник. 7. Банкетка.

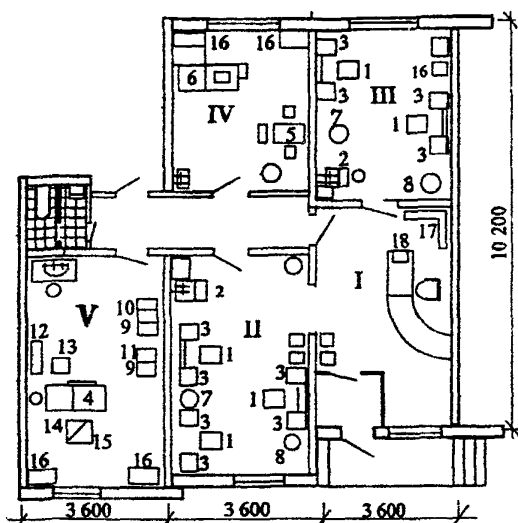
Рис.12. Схемы планировок кабинета гидротации (А) и кабинета подводного массажа (Б).



Экспликация.

1. Стол инструктора.
2. Шведская стенка.
3. Скамейка гимнастическая.
4. Зеркало.
5. Коврики (маты) для выполнения упражнений в положении лежа.
6. Шкаф для гимнастического оборудования.
7. Скамейки с крючками для переодевания.
8. Туалет.
9. Душевая кабина.
10. Умывальник.
11. Камера сухого жара.
12. Микробассейн.
13. Кресло.
14. Журнальный столик.
15. Сервант.
16. Холодильник.
17. Сервировочный столик.
18. Стул

Рис.13. Схемы планировок зала лечебной физкультуры с помещением для переодевания (А) и сауны (Б).

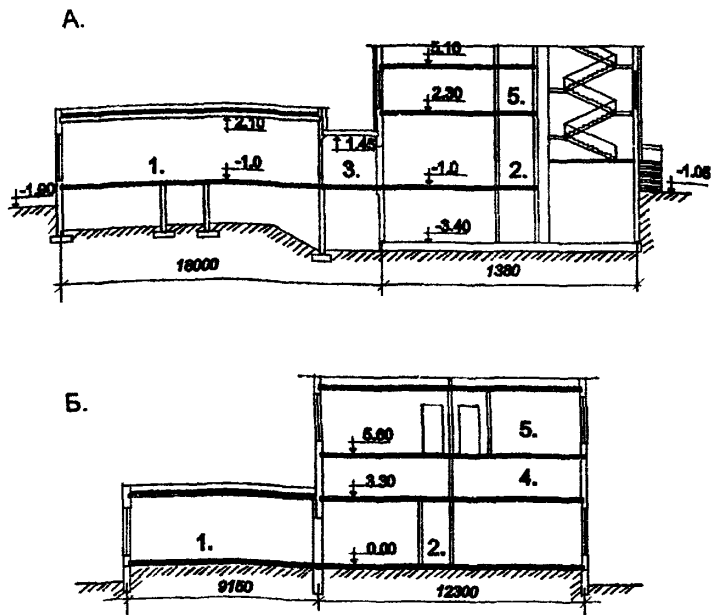


I - салон для посетителей; II - женский зал; III - мужской зал,
IV -косметический кабинет; V - кабинет маникюра и педикюра.

Экспликация оборудования.

1. Кресло парикмахерское. 2. Раковина для мытья головы. 3.Тумбочка для принадлежностей. 4. Кресло косметическое. 5. Стол для маникюра.
- 6.Кресло для педикюра. 7. Сушуар. 8. Клиимазон. 9. Тележка-стол.
10. Стерилизатор. 11. Ванна паровая. 12. Лампа бактерицидная.
13. Валазон 0,72 квт. 14. Брашинг 0,04 квт. 15. Парафинница 0,3 квт.
16. Шкаф. 17. Витрина для демонстрации косметической продукции
18. Кассовый аппарат.

Рис. 14. Пример расстановки оборудования в парикмахерской.
(Встроенная парикмахерская в 1-ом этаже жилого дома серии П.44.
Проектное предложение МНИИТЭП).



Экспликация.

1. Спортивный зал пристроенной части клуба.
2. Встроенная часть клуба.
3. Вспомогательные помещения пристроенной части клуба.
4. Технический этаж.
5. Жилые этажи.

Рис. 15. Варианты примыканий пристроенных объемов спортивных сооружений к жилому дому. А) Вариант с устройством "лотка". Б) Вариант с размещением технического этажа между жилой частью и нежилыми помещениями

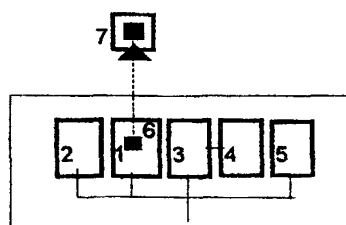
A.



Экспликация помещений

1. Вестибюль, гардероб. 2. Раздевальные, душевые залов.
3. Специализированный спортивный зал. 4. Инвентарная. 5. Тренажерный зал.
6. Клубная комната. 7. Холл-комната отдыха. 8. Помещения методического назначения, разработка индивидуальных программ занятий.
9. Администрация. 10. Тренерская. 11. Бытовые помещения. 12. Медпункт.
13. Туалет. 14. Буфет. 15. Пункт проката спортивного инвентаря. 16. Инвентарная открытых спортсооружений. 17. Технические Помещения. 18. Эксплуатационные службы. 19. Зона приема посетителей клуба.

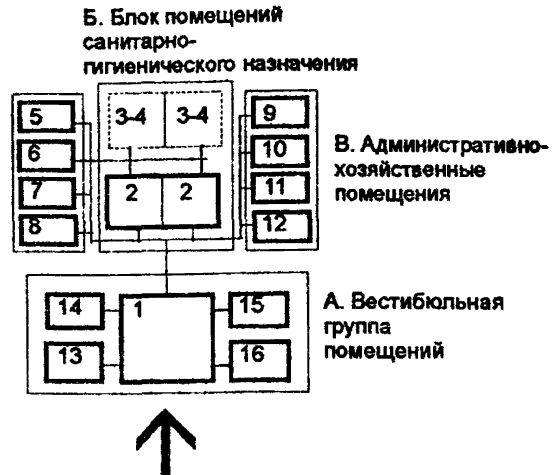
Б.



Экспликация помещений

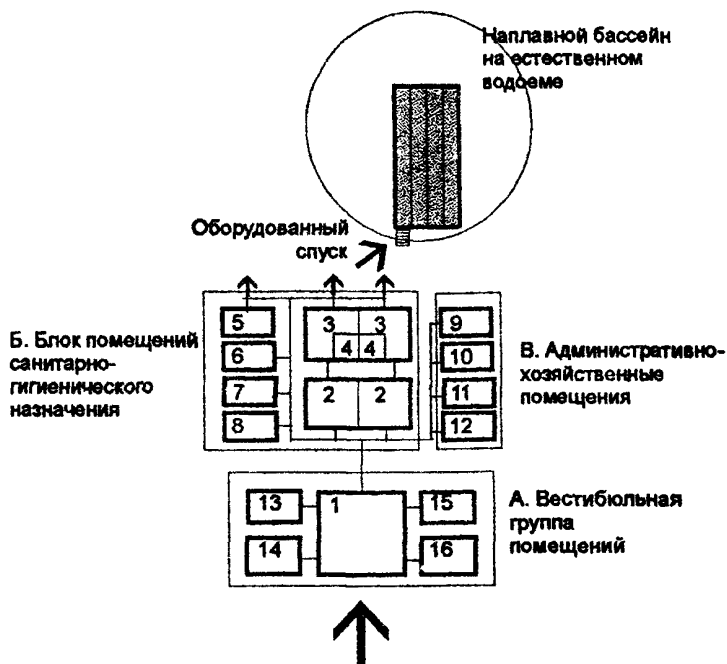
1. Бюро приема и регистрации.
2. Касса. 3. Место выдачи ключей от шкафов и кабин для переодевания, полотенце, клубных халатов.
4. Кладовая. 5. Помещение дежурного администратора. 6. Оператор базы персональных данных. 7. Кабинет разработки индивидуальных фитнес - программ с центральным компьютером

Рис.16 А. Функциональная схема спортивного клуба с включением в состав помещений спортивного зала (зала спортивных игр, аэробики, борьбы, шейпинга, атлетизма).
 Б. Функциональная схема зоны приема посетителей клуба.



1. Вестибюль, гардероб.
2. Раздевалки.
- 3-4. Блок массажных и саун.
5. Инвентарная.
6. Медпункт.
7. Хозяйственная кладовая.
8. Тренажерный зал.
9. Бытовые помещения.
10. Тренерская.
11. Администрация.
12. Клубная комната.
13. Зона приема посетителей клуба.
14. Туалет.
15. Буфет.
16. Технические помещения.

Рис. 17. Функциональная схема павильона вспомогательных помещений сезонного комплекса клуба оздоровительного бега (мини-футбола, тенниса, бадминтона).



Экспликация

1. Вестибюль, гардероб. 2. Раздевальные. 3. Душевые. 4. Сауны. 5. Инвентарная
 6. Медпункт. 7. Массажная. 8. Тренажерный зал. 9. Бытовые помещения.
 10. Тренерская. 11. Администрация. 12. Клубная комната. 13. Зона приема
 посетителей клуба. 14. Туалет. 15. Буфет. 16. Технические Помещения.

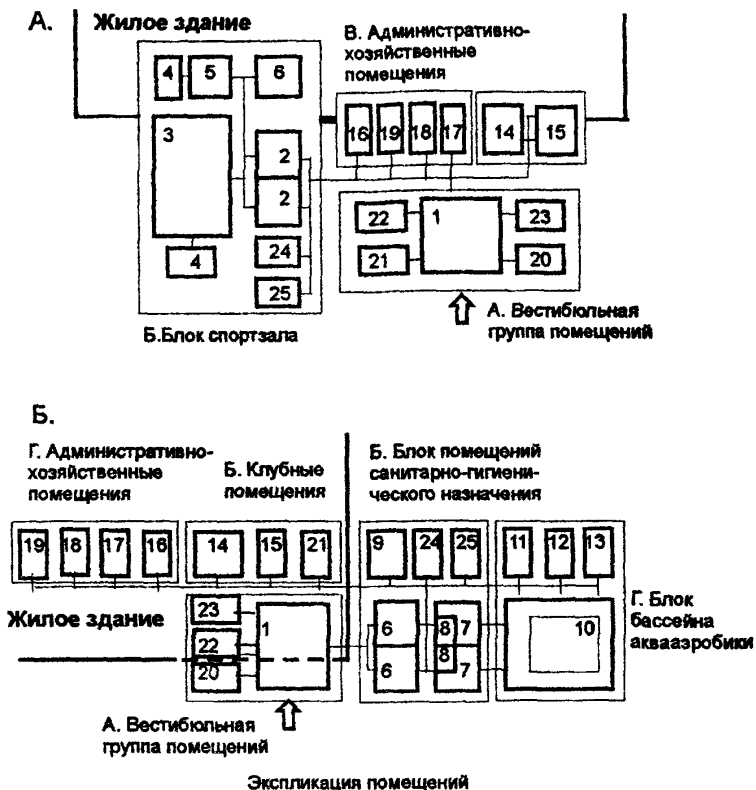
Рис.18. Функциональная схема блока вспомогательных помещений клуба зимнего плавания (моржевания).



Экспликация помещений

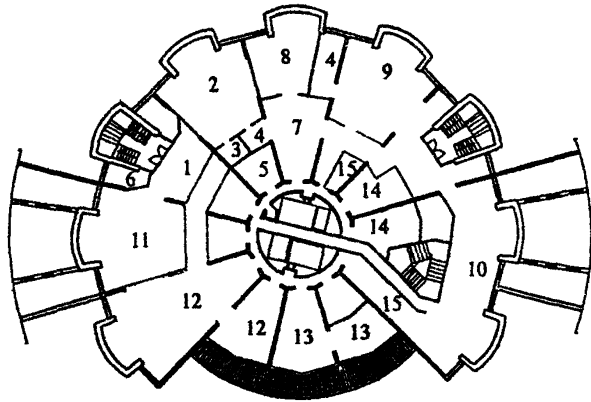
1. Вестибюль, гардероб.
2. Раздевалочные, душевые залов.
3. Спортивный зал.
4. Инвентарная.
- 5а. Зал силовых тренажеров.
- 5б. Кардиозал.
6. Раздевалочные бассейна.
7. Душевые бассейна.
8. Сауна.
9. Тренажерный зал.
10. Бассейн аквааэробики.
11. Комната дежурного инструктора.
12. Комната дежурной медсестры.
13. Лаборатория.
14. Клубная комната.
15. Холл - комната отдыха.
16. Администрация.
17. Тренерская.
18. Бытовые помещения.
19. Хозяйственная кладовая.
20. Зона приема посетителей клуба.
21. Туалет.
22. Буфет.
23. Пункт проката спортивного инвентаря.
24. Технические помещения.
25. Технические службы.
26. Кабинеты врача, тестирования, процедурная.
27. Кабинеты лечебной физкультуры, электро- и светолечения.
28. Массажные, кабинеты гидротерапии.

Рис.19. Функциональная схема фитнес-центра с отделением аквааэробики.



1. Вестибюль, гардероб. 2. Раздевалки, душевые залов. 3. Спортивный зал. 4. Инвентарная. 5. Тренажерный зал. 6. Раздевалки бассейна. 7. Душевые бассейна. 8. Сауна. 9. Тренажерный зал. 10. Бассейн аква-аэробики. 11. Комната дежурного инструктора. 12. Комната дежурной медсестры. 13. Лаборатория. 14. Клубная комната. 15. Холл - комната отдыха. 16. Администрация. 17. Тренерская. 18. Бытовые помещения. 19. Хозяйственная кладовая. 20. Зона приема посетителей клуба. 21. Туалет. 22. Буфет. 23. Пункт проката спортивного инвентаря. 24. Технические помещения. 25. Технические службы.

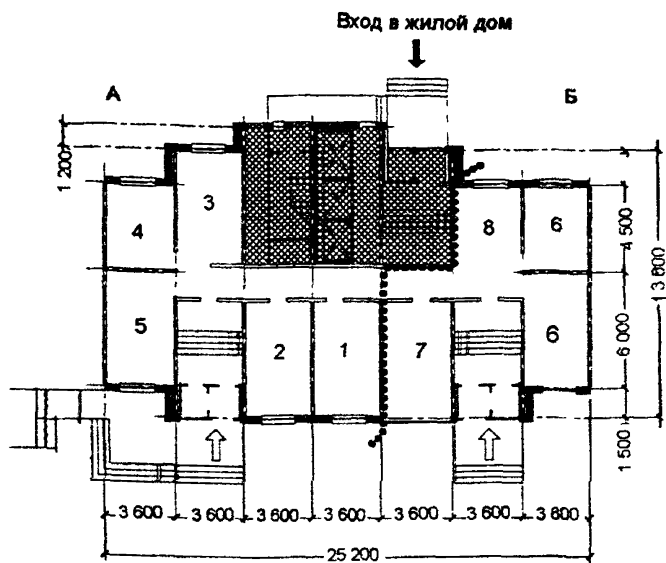
Рис. 20. Функциональные схемы блоков встроенно-пристроенных и пристроенных спортивных клубов. А. Блок встроенно-пристроенного к жилью спортивного клуба со спортивным залом. Б. Блок пристроенного спортивного клуба с бассейном аквааэробики.



Экспликация.

1. Салон для посетителей.
2. Зал парикмахерской.
3. Кабинет маникюра и педикюра.
4. Кабинеты массажа.
5. Косметический кабинет.
6. Солярий.
7. Сауна.
8. Комната отдыха.
9. Зал шейпинга.
10. Тренажерный зал с раздевальными.
11. Демонстрационный зал с баром.
12. Кафе с производственными помещениями.
13. Служебные помещения.
14. Бытовые помещения.
15. Кладовые.

Рис. 21. Пример планировочного решения встроенного спортивного клуба. (Салон красоты с шейпинг - клубом на Люблинской ул. МНИИТЭП, Мосгорбытпроект. Б. План 2-го этажа).

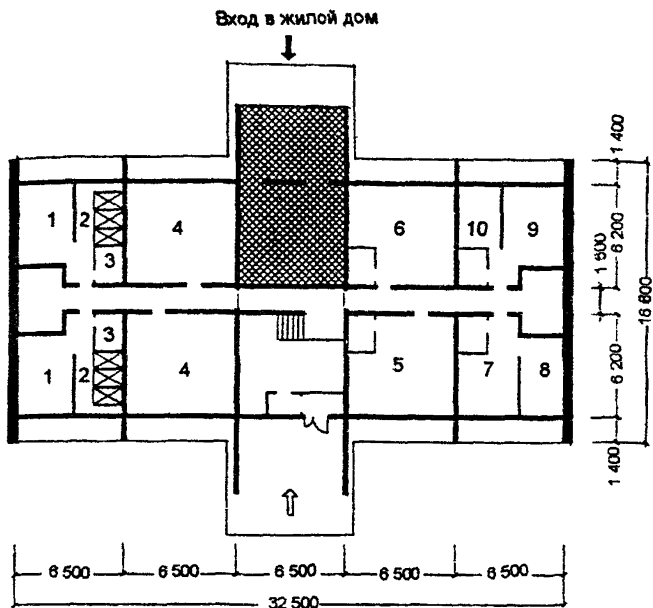


А - парикмахерская
 Б - предприятие медицинско-оздоровительных услуг
 с тренажерным залом

Экспликация

- 1 Косметический кабинет
- 2 Кабинет маникюра и педикюра .
3. Парикмахерская на 3-4 места
- 4 Сушка волос.
- 5 Гардероб верхней одежды
- 6.Тренажерный зал.
7. Массажный кабинет
- 8 Раздевальная и душевая.

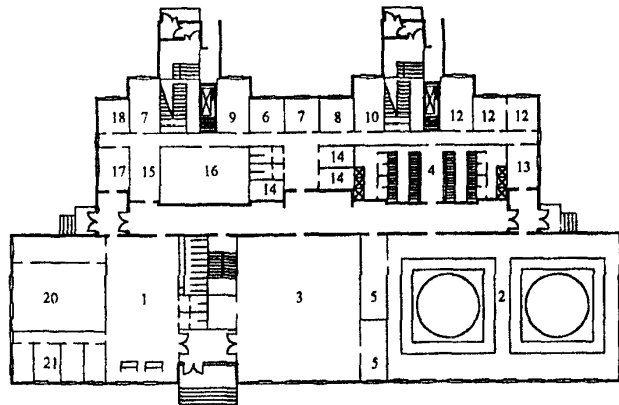
Рис 22. Пример планировочного решения встроенных предприятие медицинско-оздоровительных услуг с тренажерным залом и парикмахерской (на базе жилой секции КТЖС-1 КТЖС-2 серии КОПЭ).



Экспликация помещений.

1. Раздевалки. 2. Душ. 3. Туалет. 4. Тренажерный зал.
5. Зал ЛФК. 6. Кабинет мануальной терапии. 7. Кабинет врача.
8. Процедурная. 9. Гардероб. 10. Комната персонала.

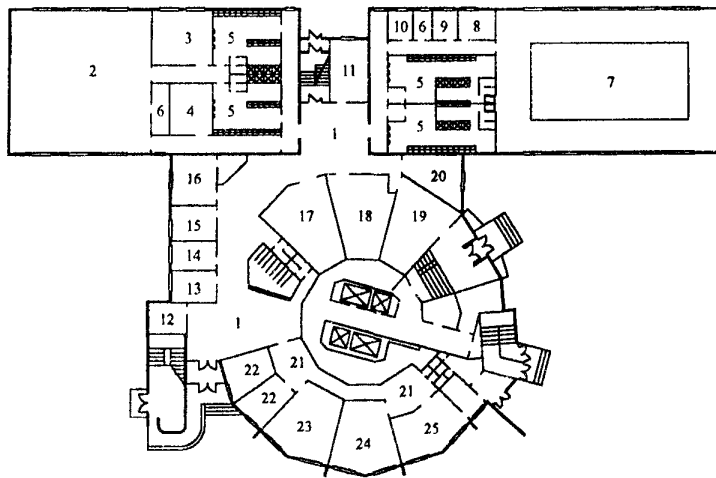
Рис. 23. Пример планировочного решения встроенного физкультурно- и медико-оздоровительного центра на 1-ом этаже жилого дома серии 11-68-01/16-83. (Предложение ФГУП "Институт общественных Зданий" Госстроя РСФСР).



Экспликация помещений.

1. Группа помещений вестибюля. 2. Зал борьбы. 3. Зал силовой подготовки. 4. Помещение санитарно-гигиенического назначения. 5. Инвентарная. 6. Кабинет врача. 7. Приемная. 8. Процедурная. 9. Кабинет тестирования с физической нагрузкой. 10. Кабинет аутотренинга. 11. Кабинет механотерапии. 12. Массажный кабинет. 13. Комната персонала. 14. Кладовая. 15. Холл. 16. Аудитория. 17. Помещение консультантов по фитнесу. 18. Разработка индивидуальных компьютерных программ. 19. Клубное помещение. 20. Фитнес-бар и дискотека. 21. Помещения администрации.

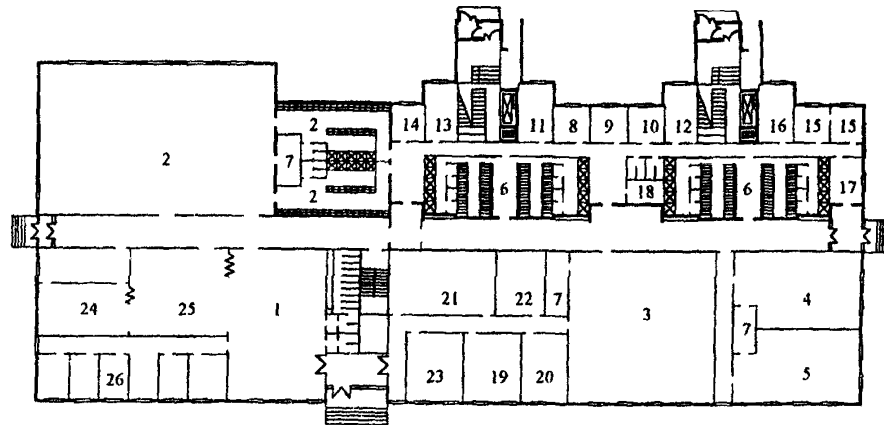
Рис. 24. Пример планировочного решения клуба борьбы (восточных единоборств) с помещениями медико-восстановительного центра (вместимость 50 человек) во встроенно-пристроенных помещениях жилого дома.



Экспликация помещений.

1. Группа помещений вестибюля.
2. Зал аэробики.
3. Тренажерный зал.
4. Сауна.
5. Помещения санитарно-гигиенического назначения.
6. Инвентарная.
7. Бассейн аквааэробики.
8. Комната дежурной медсестры.
9. Лаборатория химического и бактериологического анализа воды.
10. Комната дежурного инструктора.
11. Помещение администрации.
12. Регистратура.
13. Кабинет врача.
14. Процедурная.
15. Кабинет лечебной гимнастики.
16. Кабинет тестирования с физической нагрузкой.
17. Зал механотерапии.
18. Кабинет аутотренинга.
19. Кабинет гидротатии.
20. Кабинет подводного массажа.
21. Холл.
22. Клубное помещение.
23. Аудитория.
24. Дискотека.
25. Фитнес-бар.

Рис. 25. Пример планировочного решения клуба аэробики с отделением аквааэробики на 90 человек во встроенно-пристроенных помещениях жилого дома (Серия И -1279 в сборно-моноконструкциях с двумя нежилыми этажами).



Экспликация помещений.

1. Группа помещений вестибюля. 2. Универсальный спортивный зал. 3. Зал аэробики. 4. Зал силовых занятий. 5. Кардиозал. 6. Помещение санитарно-гигиенического назначения. 7. Инвентарная. 8. Кабинет врача. 9. Приемная. 10. Процедурная. 11. Кабинет тестирования с физической нагрузкой. 12. Кабинет аутотренинга. 13. Кабинет механотерапии. 14. Комната персонала. 15. Массажный кабинет. 16. Кабинет гидропатии. 17. Кабинет подводного массажа. 18. Кладовая. 19. Помещение консультантов по фитнесу. 20. Разработка индивидуальных компьютерных программ. 21. Аудитория. 22. Видеотека. 23. Клубное помещение. 23. Фитнес-бар. 24. Зал дискотеки. 26. Помещение администрации.

Рис. 26. Пример планировочного решения фитнес-центра на 150 человек во встроенно-пристроенных помещениях жилого дома

Научно-техническое издание

ПОСОБИЕ

к МГСН 4.08.-97

**Массовые типы
физкультурно-оздоровительных
учреждений**

ВЫПУСК 3

«Специализированные спортклубы»

Ответственная за выпуск Л.А. Бычкова

**Управление экономических
исследований, информатизации
и координации проектных работ
ГУП «НИИЦ»**

125047 Москва Триумфальная пл. д.1

Подписано к печати 22.12.03 Бумага писчая Формат 60x84 1/6

Право распространения указанного сборника принадлежит ГУП «НИИЦ». Любые другие организации, распространяющие сборник нелегально, тем самым нарушают авторские права разработчиков.

Материалы издания не могут быть переведены или изданы в любой форме (электронной или механической, включая фотокопию, репринтное воспроизведение, запись или использование в любой информационной системе) без получения разрешения от издателя.

За информацией о приобретении издания обращаться:

ГУП «НИИЦ» тел. (095) 251-99-58

Факс: 250-99-28

(здание Москомархитектуры, 5 этаж ком.5176).

Краткий перечень нормативно-методической литературы, распространяемой ГУП «НИАЦ»

1	Временные методические рекомендации по оценке на стадии ТЭО воздействия на окружающую среду (1995)
2	Временные методические рекомендации по расчету дополнительных затрат инвесторов (2000)
3	Временные методические указания по расчету пропускной способности внеуличных пешеходных переходов (2002)
4	Временное положение о составе мероприятий по предупреждению ЧС в спец. разделе градостроительной документации (2000)
5	Временное руководство по защите от агрессивных воздействий бетонных и железобетонных элементов (2002)
6	Временные экологические требования к автозаправочным станциям на территории г. Москвы (1999)
7	Градостроительный кодекс РФ № 191-ФЗ от 29.12.2004
8	Доп. №1 к МГСН 3 01-01 Жилые здания «О размещении на первых этажах жилых домов объектов общественного назначения»
9	Доп. №1 к МГСН 5 01-01 Стоянки легковых автомобилей
10	Доп. к МРР 3 1 10-97 Временные нормы продолжительности проектирования АСУД, ИАСУЭ, СКТВ (КСКИТ) в Москве
11	Закон об авторском праве и смежных правах
12	Закон г. Москвы от 09.07.03 №50 «О порядке подготовки и получения разрешений на строительство, реконструкцию объектов»
13	Постановление от 28.09.04 № 671-ПП «Об обеспечении реализации Закона г. Москвы от 09.07.03 №50» (включает «Порядок подготовки Акта разрешенного использования участка территории градостроительного объекта для строительства»)
14	Постановление от 28.12.04 №954-ПП «О совершенствовании порядка выдачи Москомархитектурой документов в режиме «одного окна»
15	Изменения №1 к МГСН 4 04-94 Многофункциональные здания и комплексы
16	Изменения №1 к МГСН 4 12-97 Лечебно-профилактические учреждения
17	Изменения №1 и Изменения №2 к МГСН 4 13-97 Предприятия розничной торговли
18	Изменения №3 к МГСН 4 13-97 Предприятия розничной торговли
19	Изменения №1 к МГСН 4 14-98 Предприятия общественного питания
20	Инструкция по инженерно-геологическим и геоэкологическим изысканиям (2004)
21	Инструкция по проектированию и устройству свайных фундаментов зданий и сооружений (2001)
22	МГСН 1 01-99 Нормы и правила проектирования планировки и застройки
23	Схема расположения морфотипов застройки центральной части города (к МГСН 1 01-99)
24	МГСН 1 02-02 Нормы и правила проектирования комплексного благоустройства на территории города Москвы
25	МГСН 1 03-02 Пешеходные переходы вне проезжей части улиц. Объекты мелкорозничной торговли и сервиса в пешеходных переходах
26	МГСН 2 01-99 Энергосбережение в зданиях. Нормативы по теплозащите и тепловодоснабжению
27	МГСН 2 04-97 Допустимые уровни шума, вибрации и требования к звукоизоляции
28	МГСН 2 06-99 Естественное, искусственное и совмещенное освещение
29	МГСН 2 07-01 Основания, фундаменты и подземные сооружения
30	МГСН 2 08-01 Защита от коррозии бетонных и железобетонных конструкций жилых и общественных зданий
31	МГСН 2 09-03 Защита от коррозии бетонных и железобетонных конструкций транспортных сооружений
32	МГСН 3 01-01 Жилые здания
33	МГСН 4 04-94 Многофункциональные здания и комплексы
34	МГСН 4 05-95 Школы, интернаты для детей-инвалидов
35	МГСН 4 06-03 Общеобразовательные учреждения
36	МГСН 4 07-96 Дошкольные учреждения
37	МГСН 4 08-97 Массовые типы физкультурно-оздоровительных учреждений
38	МГСН 4 09-97 Здания органов социальной защиты населения
39	МГСН 4 10-97 Здания банковских учреждений
40	МГСН 4 12-97 Лечебно-профилактические учреждения
41	МГСН 4 13-97 Предприятия розничной торговли
42	МГСН 4 14-98 Предприятия общественного питания
43	МГСН 4 16-98 Гостиницы
44	МГСН 4 17-98 Культурно-зрелищные учреждения
45	МГСН 4 18-99 Предприятия бытового обслуживания населения
46	МГСН 5 01-01 Стоянки легковых автомобилей
47	МГСН 6 01-03 Бестраншейная прокладка коммуникаций и реконструкция трубопроводов с применением спецоборудования
48	МГСН 6 02-03 Тепловая изоляция трубопроводов различного назначения
49	МГСН 6 03-03 Проектирование и строительство тепловых сетей с индустриальной теплоизоляцией из пенополиуретана
50	МГСН 8 01-00 Приемка и ввод в эксплуатацию законченных строительством объектов. Основные положения
51	МГСН 301-01-96 Положение по организации капитального ремонта жилых зданий в г. Москве
52	Методическое пособие по применению МГСН 1 01-99 при проектировании на территории исторической застройки (2002)
53	Методические рекомендации по составу и учету затрат, включаемых в себестоимость проектной продукции (1994)
54	Методика назначения объема инженерно-геологических изысканий (2000)
55	Методика и нормативы для определения затрат на проведение торгов и конкурсов (2000)
56	Методика разработки документации системы качества проектной продукции (эл. ты. СК 4.4) на основе стандартов ИСО 9000

57	Методика разработки технологий проектирования на основе стандартов ИСО 9000 (2003)
58	Методика расчета обеспеченности жилой застройки районов Москвы школами, детскими садами и поликлиниками (2004)
59	MPP-2 2 04 02 01 Рекомендации по заключению договоров подряда на выполнение проектных работ
60	MPP 2 2 07-98 Методика проведения обследований зданий и сооружений при их реконструкции и перепланировке
61	MPP 2 2 08-98 Положение о техническом надзоре заказчика за строительством
62	MPP 2 2 16 00 Рекомендации по организации и проведению маркетинговых исследований до разработки ППД и ПД
63	MPP-2 3 02-02 Методика определения стоимости разработки разбивочных чертежей-актов линий градостр го регулирования
64	MPP-3 1 03-93 Рекомендации по определению укрупненных показателей стоимости строительства и проектных работ
65	MPP 3 1 06-97 Сборник БУПс для определения стоимости строительства объектов возводимых на садоводческих участках
66	MPP-3 1 10-97 Нормы продолжительности проектирования объектов строительства в г Москве и ЛПЗП
67	MPP 3 1 12 96 Нормы продолжительности разработки предпроектной градостроительной и ИРД
68	MPP-3 2 01 04 Общие указания по применению нормативно методических документов по определению стоимости разработки предпроектной и проектной документации на новое строительство реконструкцию и капитальный ремонт в г Москве
69	MPP 3 2 03 1 2000 Временный порядок определения стоимости разработки проектов планировки территории
70	MPP-3 2 03 1 1 03 Врем рекомендации для определения стоимости разработки проектов планировки улично-дорожной сети
71	MPP 3 2 04 02-04 Рекомендации по определению продолжительности выполнения изыскательских работ для строительства
72	MPP-3 2 05 02 00 Порядок определения стоимости работ по техническому обследованию строительных конструкций зданий
73	MPP-3.2 06.05-03 Сборник базовых цен на проектные работы для строительства в г Москве на основе натуральных показателей (2004)
74	MPP-3 2 07 02-02 Методика определения стоимости авторского надзора за строительством зданий сооружений и предприятий
75	MPP 3 2 09 02 00 Рекомендации по определению стоимости работ, связанных с согласованием ППД и ПД для строительства
76	MPP 3 2 12 02-00 Порядок определения стоимости оказания маркетинговых, консалтинговых услуг, менеджмента и др услуг
77	MPP-3 2 13 02-00 Порядок определения стоимости проектных работ по реставрации и реконструкции зданий и сооружений
78	MPP-3 2 13 1 02-00 Порядок определения стоимости разработки ИРД по реставрации и реконструкции зданий и сооружений
79	MPP-3 2 16 02-02 Методика определения стоимости разработки ИРД в проектировании
80	MPP-3 2 18-02 01 Порядок определения стоимости проектирования фонтанов в условиях г Москвы (2-я редакция)
81	MPP-3 2 18 02-02 Рекомендации по определению стоимости проекта архитектурной колористики фасадов зданий сооружений
82	MPP 3 2 22 02-00 Порядок определения стоимости «привязки» типовых проектов жилых домов
83	MPP 3 2 26-99 Порядок определения стоимости разработки технической документации на АСУТП для объектов Москвы
84	MPP-3 2 27 02 03 Методика определения стоимости археологических исследований при градостроительных работах
85	MPP 3 2 30 99 Порядок определения стоимости проекта архитектурного освещения для формирования световой среды
86	MPP 3 2 32 99 Порядок определения стоимости разработки паспортов жилых домов
87	MPP-3 2 33-01 Рекомендации по составу проектно-сметной документации необходимой для проведения конкурсов (тендеров) подряда строительных работ по городскому заказу в обеспечение перехода на контрактную систему твердых договорных цен
88	MPP 3 2 37 1-02 Методика определения стоимости работ по визуально-ландшафтному анализу
89	MPP 3 2 38 02 Сборник цен на проектные работы для капитального ремонта жилых домов, ДДУ и школ
90	MPP-3 2 39-03 Временная методика определения стоимости разработки градостроительного обоснования размещения объекта
91	MPP 3 2 40 04 Рекомендации по определению стоимости изготовления демонстрационных материалов (макеты, буклеты и пр)
92	MPP 3 2 41 04 Методика определения стоимости разработки архитектурно-градостроительного решения
93	MPP 3 2 43-03 Методика определения стоимости работ по экологическому сопровождению проектно-инвестиционной деятельности
94	MPP 3 2 44 04 Сборник базовых цен на проектные работы по организации дорожного движения
95	MPP-3 2 45-05 Реж ции по расчету стоимости разработки технологических регламентов обращения с отходами строительства и сноса
96	MPP-4 2 03-99 Методические рекомендации по разработке внедрению и сертификации систем качества на основе стандартов ИСО 9000 в проектных организациях г Москвы
97	MPP-4 2 08 97 Методические указания по экономическому обоснованию использования территорий, требующих рекультивационных работ, под массовое жилищное строительство
98	Нормали на проектирование и строительство зданий «ЮНИКОН» (1999)
99	Нормали на проектирование и строительство теплоэффективных наружных стен из облегченных керамзитобетонных блоков
100	Общие положения к техническим требованиям по проектированию жилых зданий высотой более 75 м (2002)
101	Основные направления подготовки проектных и строительных организаций к ведению аварийно-восстановительных работ (2004)
102	Перечень законодательных актов определяющих экологические требования к размещению объектов (1998)
103	Положение о городском заказе по объектам капитального строительства и реконструкции (2000)
104	Положение о едином порядке предпроектной и проектной подготовки строительства в г Москве (2 я редакция) (2000)
105	Положение о едином порядке предпроектной и проектной подготовки строительства инженерных коммуникаций, сооружений и объектов дорожно-транспортного обеспечения в г Москве (2002)
106	Положение о порядке подготовки исходно-разрешительной документации (1998)
107	Положение о порядке разработки согласования и утверждения проектов организации санитарно-защитных зон в Москве (2003)
108	Положение об авторском надзоре за строительством (1997 г)
109	Положение о составе, порядке разработки, согласования и утверждения градостроительного обоснования (2002)

110	Положение о составе и порядке разработки, согласования и утверждения проектов планировки жилых территорий в г. Москве
111	Положение о составе, порядке разработки, согласования и утверждения проектов планировки улично-дорожной сети в Москве
112	Положение об ИГАСН (1998)
113	Пособие к МГСН 2 01-99 Энергосбережения в зданиях. Выпуск 1 «Проектирование теплозащиты в жилых и общественных зданиях»
114	Пособие к МГСН 2 04 97 Проектирование защиты от шума и вибрации инженерного оборудования в жилых и общественных зданиях
115	Пособие к МГСН 2 04 97 Проектирование звукоизоляции ограждающих конструкций жилых и общественных зданий
116	Пособие к МГСН 2 04 97 Проектирование защиты от транспортного шума и вибраций жилых и общественных зданий
117	Пособие к МГСН 2 06 98 Расчет и проектирование искусственного освещения помещений общественных зданий
118	Пособие к МГСН 2 07-01 Обследования и мониторинг при строительстве и реконструкции зданий и подземных сооружений
119	Пособие к МГСН 2 09-03 Защита от коррозии бетонных и железобетонных конструкций транспортных сооружений
120	Пособие к МГСН 3 01-01 Жилые здания
121	Пособие к МГСН 4 06 96 Общеобразовательные учреждения
122	Пособие к МГСН 4 06 03 Выпуск 2 Старшие профильные школы
123	Пособие к МГСН 4 07 96 Дошкольные учреждения
124	Пособие к МГСН 4 08-97 Массовые типы физкультурно-оздоровительных учреждений. Выпуск 1
125	Пособие к МГСН 4 08-97 Массовые типы физкультурно-оздоровительных учреждений. Выпуск 2
126	Пособие к МГСН 4 08-97 Массовые типы физкультурно-оздоровительных учреждений. Выпуск 3
127	Пособие к МГСН 4 09-97 Здания органов социальной защиты населения
128	Пособие к МГСН 4 10-97 Здания банковских учреждений. Выпуск 1 «Коммерческие банки»
129	Пособие к МГСН 4 12 97 Лечебно-профилактические учреждения. Выпуск 1 Общие положения. Стационарные учреждения
130	Пособие к МГСН 4 12 97 Выпуск 2 Палатные отделения больниц. Акушерские стационары. Дневные стационары
131	Пособие к МГСН 4 12 97 Раздел II. Выпуск 3 Стационары. Операционные блоки. Отделения анестезиологии и реанимации
132	Пособие к МГСН 4 12 97 Раздел III. Выпуск 4 Диагностические отделения
133	Пособие к МГСН 4 18-99 Предприятия бытового обслуживания населения. В 1 Основные положения и общие требования
134	Пособие к МГСН 4 18 99 Предприятия бытового обслуживания. В 2 Объемно-планировочные и инженерные решения
135	Правила определения размера вознаграждения (гонорара) автора (творческого коллектива) за создание произведений изобразительного искусства, художественного проектирования и конструирования сценариев произведений
136	Правила подготовки и производства земляных работ, обустройства и содержания строительных площадок в г. Москве (2004)
137	Правила выдачи разрешений на строительство объектов недвижимости федерального значения (2000)
138	Примерные формы заданий на разработку проектной документации (2000)
139	Рекомендации по использованию и развитию различных конструктивных систем, применяемых в жилищном строительстве
140	Рекомендации по защите жилых каркасных зданий при чрезвычайных ситуациях (2002)
141	Рекомендации по защите жилых зданий с несущими кирпичными стенами при чрезвычайных ситуациях (2002)
142	Рекомендации по обследованию и мониторингу технического состояния эксплуатируемых зданий (1998)
143	Рекомендации по оценке геологического риска на территории г. Москвы (2002)
144	Рекомендации по оценке инженерно-геологических и гидрогеологических условий территорий, планируемых к застройке (2002)
145	Рекомендации по предотвращению прогрессирующих обрушений крупнопанельных зданий (1999)
146	Рекомендации по применению принципов и способов противаварийной защиты в проектах строительства (2004)
147	Рекомендации по применению противобледнительных устройств на кровлях с наружными и внутренними водостоками (2004)
148	Рекомендации по применению эффективных материалов и технологий на основе мелкозернистых бетонов
149	Рекомендации по проектированию госучреждений по ведению социально-воспитательной работы с детьми и молодежью (2003)
150	Рекомендации по проектированию концертных залов (2004)
151	Рекомендации по проектированию комплексных центров социального обслуживания (2005)
152	Рекомендации по проектированию и монтажу многослойных систем наружного утепления фасадов зданий (2001)
153	Рекомендации по проектированию объектов малого предпринимательства в г. Москве. Раздел 1 Общие положения (2000). Выпуск II-1 Встроенные помещения (2002), Выпуск II 2 Многомодульные здания (2003)
154	Рекомендации по проектированию поликлиник восстановительного лечения (2001)
155	Рекомендации по проектированию учебно-воспитательных учреждений для детей с девиантным поведением (Выпуски 1-3)
156	Рекомендации по проектированию физкультурно-спортивных сооружений социально-гарантированного обслуживания (2004)
157	Рекомендации по проектированию и применению фасадной системы с вентилируемым воздушным зазором «КраспанВест» 2003
158	Рекомендации по проектированию и применению фасадной системы с вентилируемым воздушным зазором «Гранитогрес»
159	Рекомендации по проектированию и применению фасадной системы с вентилируемым воздушным зазором «Марморок»
160	Рекомендации по проектированию и применению фасадной системы с вентилируемым воздушным зазором «Метроспецстрой»
161	Рекомендации по проектированию и применению фасадной системы с вентилируемым воздушным зазором «Интерал»
162	Рекомендации по проектированию и применению фасадной системы с вентилируемым воздушным зазором «Триол» (2003)
163	Рекомендации по проектированию и применению фасадной системы с вентилируемым воздушным зазором «U-KON» (2003)
164	Рекомендации по проектированию и применению фасадной системы с вентилируемым воздушным зазором «Диат 2000» (2004)

165	Рекомендации по проектированию и применению фасадной системы с вентилируемым воздушным зазором «Сем-Система» (2004)
166	Рекомендации по проектированию и применению фасадной системы с вентилируемым воздушным зазором «SPIDI» (2005)
167	Рекомендации по проектированию и устройству оснований, фундаментов и подземных сооружений при реконструкции (1998)
168	Рекомендации по проектированию навесных фасадных систем с вентилируемым воздушным зазором (2002)
169	Рекомендации по проектированию нового поколения блоков-пристроек к существующим зданиям общеобразовательных школ (2004)
170	Рекомендации по проектированию социальных приютов для детей и подростков (2002)
171	Рекомендации по проектированию социально-реабилитационных центров для несовершеннолетних (2004)
172	Рекомендации по проектированию учреждений профессиональной реабилитации инвалидов (1999)
173	Рекомендации по проектированию и устройству оснований и фундаментов при возведении зданий вблизи существующих
174	Рекомендации по проектированию энергоэффективных технических решений систем отопления, вентиляции и водоснабжения
175	Рекомендации по проектированию шумозащищенных жилых домов (1999)
176	Рекомендации по проектированию сети зданий детских внешкольных учреждений. Выпуски 1, 2 и 3.
177	Рекомендации по разработке санитарно-защитных зон (1998)
178	Рекомендации по расчету, проектированию и устройству свайных фундаментов нового типа (1997)
179	Рекомендации по проектированию системы легких эффективных конструкций для реконструкции жилых домов (1999)
180	Рекомендации по проектированию озеленения и благоустройства крыш зданий и других искусственных оснований (2000)
181	Рекомендации по проектированию энергоэффективных ограждающих конструкций зданий системы «ЮНИКОН» (2002)
182	Рекомендации по реконструкции зданий школ и дошкольных учреждений в районах комплексной реконструкции (2001)
183	Рекомендации по реконструкции и модернизации сети и зданий амбулаторно-поликлинических учреждений (1999)
184	Рекомендации по реконструкции и модернизации зданий дошкольных учреждений (1997)
185	Рекомендации по реконструкции и модернизации школьных зданий (1997)
186	Рекомендации по реконструкции сети и зданий предприятий торговли, общественного питания и бытового обслуживания
187	Рекомендации по заключению договоров строительного подряда
188	Рекомендации по развитию и реконструкции сети объектов образования (учреждений дошкольного образования) (2001)
189	Рекомендации по разработке проектов автомобильных моек, приспособляемых для специальной обработки автотранспорта
190	Рекомендации по рельефной отделке крупнопанельных наружных стен жилых домов массовых серий (2001)
191	Рекомендации по проектированию центров по профилактике безнадзорности и наркомании среди несовершеннолетних (2002)
192	Рекомендации по установке энергоэффективных окон в наружных стенах вдоль строящихся и реконструируемых зданий (2004)
193	РМ-2559 Инструкция по проектированию учета электропотребления в зданиях (1997)
194	РМ-2696-01 Временная инструкция по расчету электрических нагрузок жилых зданий (2001)
195	РМ-2776 Инструкция по проектированию, монтажу и приемке в эксплуатацию охранно-защитных дератизационных систем
196	РМ 2798 Инструкция по проектированию систем связи, информатизации и диспетчеризации объектов жилищного строительства
197	Руководство по комплексному освоению подземного пространства крупных городов (2004)
198	Руководство по применению тепловых насосов с использованием вторичных энергетических ресурсов (2001)
199	Руководство по применению стеклотканевых конструкционных сеток и серпянок «СТРОБИ» (2002)
200	Руководство по проектированию автономных источников теплоснабжения (2001)
201	Руководство по проектированию дренажей зданий и сооружений (2000)
202	Руководство по проектированию и монтажу внутренних систем водоснабжения и канализации из полипропиленовых труб (2001)
203	Руководство по проектированию и эксплуатации осветительных установок витрин предприятий потребительского рынка услуг
204	Руководство по проектированию систем звукового обеспечения на строящихся и реконструируемых объектах г. Москвы (2000)
205	Руководство по разработке раздела «Охрана окружающей среды» к проекту планировки (реконструкции) жилого района (1998)
206	Руководство по составу дополнительных проектных материалов, необходимых для достоверного определения стоимости строительства на утверждаемой стадии проектирования (согласно постановлению Правительства Москвы №73 ПП от 11.02.03)
207	Справочник стоимости объектов строительства в зависимости от объемно-планировочных и конструктивных решений (2004) Выпуск 1
208	Справочник стоимости объектов строительства в зависимости от объемно-планировочных и конструктивных решений (2004) Выпуск 2
209	Технические требования к приточным вентиляционным шумозащитным устройствам в жилых домах с естественной вентиляцией
210	Типологические основы проектирования сооружений развивающихся и нетрадиционных видов спорта (2001)
211	Эталон градостроительного обоснования размещения (реконструкции) отдельного градостроительного объекта (2004)

Также в продаже имеются протоколы заседаний Межведомственного совета по ценовой политике в строительстве

Информация о приобретении: (095) 251-99-58, местный тел: 389, факс: 250-99-28.
 Консультации по применению: тел. (095) 250-99-28
 м. Маяковская, Триумфальная пл., д. 1. Главный вход в здание Москомархитектуры, направо по лестнице вниз,
 далее прямо через гардероб до лифта, 5 этаж, ком. 517б.
ПРИЕМНЫЕ ДНИ: ПОНЕДЕЛЬНИК И ЧЕТВЕРГ. Часы работы: с 10 до 17. Обед с 13 до 13³⁰. Для приобретения литературы
 в приемные дни необходимо предварительно (за день) заказать пропуск по тел. 251-99-58

При наличном и безналичном расчете за литературу юридическим лицам необходимо иметь доверенность