

Каталог

**типичных дефектов содержания
конструктивных элементов
автомобильных дорог**

Федеральная дорожная служба России

Каталог

типичных дефектов содержания
конструктивных элементов
автомобильных дорог

Том 1

Дефекты весенне-летне-осеннего периода

Том 2

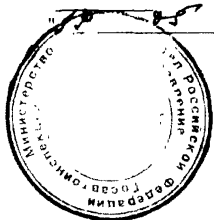
Дефекты зимнего периода

Федеральная дорожная служба России

Согласовано
ГУ ГАИ МВД России



1998 г.



Утверждаю
Руководитель ФДС России


В. Г. Артюхов
1998 г.



Каталог

типичных дефектов содержания
конструктивных элементов
автомобильных дорог

Том 1

Дефекты весенне-летне-осеннего периода

Настоящий "Каталог типичных дефектов содержания конструктивных элементов автомобильных дорог" (далее по тексту - "Каталог") является неотъемлемой частью "Временного руководства по оценке уровня содержания автомобильных дорог" и содержит перечень дефектов, регламентируемый этим руководством.

"Каталог" разработан:

- Российской ассоциацией территориальных органов управления автомобильными дорогами "**РАДОР**"
- Государственным унитарным предприятием Саратовский научно-производственный центр "**РОСДОРТЕХ**"
- Государственным предприятием Дорожный учебно-инженерный центр (г. Павловск).

Содержание

	Стр
Общие положения	5
1. Дефекты проезжей части (включая используемые съезды)	7
1 1 Наличие посторонних предметов, создающих аварийную обстановку при отсутствии соответствующих дорожных знаков	8
1 2 Наличие полос загрязнения у кромок покрытия	9
1 3 Наличие необработанных мест выпотевания битума	10
1 4 Раскрытые необработанные трещины на покрытии Наличие не заполненных мастикой деформационных швов на цементобетонных покрытиях	11
1 5 Повреждения (выбоины) не более 15х60х5 см (длина х ширина х глубина), распространяются и на проезжую часть моста	12
1 6 Максимальный просвет под трехметровой рейкой в местах заделки выбоин и других повреждений	13
1 7 Колейность на переходном покрытии	14
1 8 Гребенка, нарушение профиля	15
1 9 Пылимость переходного покрытия	16
2. Дефекты земляного полотна и полосы отвода	17
2 1 Наличие на разделительной полосе, обочинах и откосах земляного полотна отдельных посторонних предметов	18
2 2 Возвышение обочин и разделительной полосы над проезжей частью при отсутствии бордюра	19
2 3 Занижение обочин и разделительной полосы относительно прилегающей кромки проезжей части при отсутствии бордюра	20
2 4 Наличие отдельных повреждений, просадок и застоя воды на обочинах и разделительной полосе	21
2 5 Высота травы на обочинах и разделительной полосе	23
2 6 Наличие древесно - кустарниковой растительности на обочинах, откосах и разделительной полосе	24
2 7 Наличие древесно - кустарниковой растительности в полосе отвода	25
2 8 Состояние системы водоотвода (водосбросы, водобойные колодцы, водоотводные канавы)	26
2 9 Наличие неорганизованных съездов	27
3 Дефекты искусственных сооружений	29
3 1 Наличие отдельных выбоин на покрытии тротуаров	30
3 2 Отдельные поверхностные повреждения перильных ограждений, ограждений элементов пролетных строений, подлежащих восстановлению в течение 5 суток	31
3 3 Разрушение откосов регулиционных сооружений, конусов и насыпи	32
3 4 Наличие локальных разрушений слоев дорожной одежды вдоль деформационных швов, выкрашивание мастики	33
3 5 Загрязнение опорных узлов	34
3 6 Наличие просадок в местах сопряжения моста с насыпью	35
3 7 Загрязнение проезжей части мостов	36
3 8 Застой воды у оголовков водопропускных труб	37
3 9 Локальные разрушения укрепления откоса насыпи и оголовков водопропускных труб	38

	Стр
3.10. Зайливание водопропускных труб	39
3.11. Размыв русел водотоков у оголовков водопропускных труб	40
3.12. Наличие травы высотой более 15 см и древесно-кустарниковой растительности у оголовков водопропускных труб	41
3.13. Наличие незаделанных швов между звеньями водопропускных труб	42
4. Дефекты обустройства и обстановки дороги	43
4.1. Установка технических средств организации дорожного движения с нарушением действующих стандартов, норм и правил	44
4.2. Наличие грязи на дорожных знаках, ограждениях, павильонах, посадочных площадках, площадках отдыха и стоянках транспортных средств	45
4.3. Износ дорожной разметки, выполненной краской (термопластиком)	46
4.4. Повреждение окраски ограждений, кроме оцинкованных поверхностей	47
4.5. Наличие поврежденных элементов ограждений, не восстановленных в течение 5 суток после обнаружения дефекта	48
4.6. Локальные повреждения бортовых камней (мелкие повреждения глубиной до 3,0 см при суммарной площади свыше 20% или локальные разрушения глубиной более 3 см)	50

Общие положения

1. "Каталог" предназначен для распознавания и выявления типичных дефектов содержания конструктивных элементов автомобильных дорог путем визуального сличения изображения дефектов с реальными дефектами на автомобильных дорогах, при их обследовании службами ремонта и содержания.

2. "Каталог" состоит из двух томов. Первый том содержит типичные дефекты содержания конструктивных элементов автомобильных дорог в весенне-летне-осенний период года, второй том - в зимний период года.

3. В каждом томе каталога дефекты сгруппированы по четырем основным элементам автомобильных дорог:

- проезжая часть;
- земляное полотно и полоса отвода;
- искусственные сооружения;
- обустройство и обстановка дороги.

4. На листах каталога содержатся:

- цветные фотографии дефекта;
- описание дефекта;
- описание определения площади поврежденного участка и порядок измерения количественных показателей дефекта;
- допустимые количественные показатели дефекта для конструктивного элемента дороги в зависимости от уровня содержания и категории дороги согласно "Временного руководства";

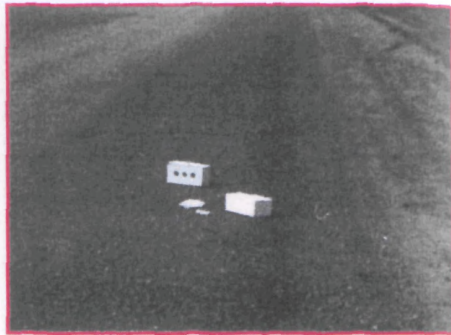
5. Фотографии дефектов, имеющих недопустимые количественные показатели, заключены в рамку красного цвета, а имеющие допустимые показатели - в рамку черного цвета..

6. Для распознавания и сопоставления размеров дефекта при визуальном осмотре на фотографии имеются масштабные репера.

Масштабные репера представлены в трех видах:

- трехметровая рейка (желтый цвет);
- полуметровая рейка (красно-белый цвет);
- столбики высотой 10 см.

Раздел 1
Дефекты проезжей части
(включая используемые съезды)



Наличие посторонних предметов на проезжей части, создающих аварийную обстановку, при отсутствии соответствующих дорожных знаков

Определение

Брошенные на проезжей части автомобильной дороги посторонние предметы, дорожные материалы, изделия, конструкции, создающие аварийную обстановку при отсутствии соответствующих дорожных знаков.

Наличие на проезжей части посторонних предметов, создающих аварийную обстановку, недопустимо на дорогах всех категорий, при всех уровнях содержания.



Наличие полос загрязнения у кромок покрытия

Определение

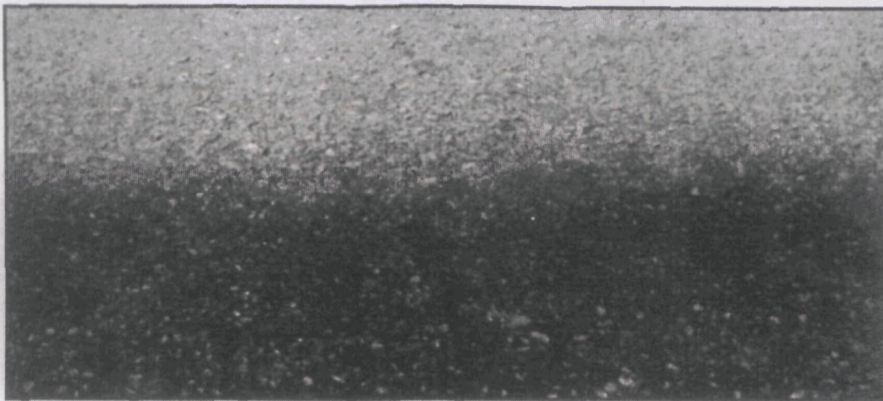
Наличие полос загрязнения из пыли, грязи и мусора у кромок покрытия.

Площадь полосы загрязнения

Площадь полосы загрязнения определяется как произведение ширины и длины полосы загрязнения.

Допустимая ширина и площадь загрязнения у кромок покрытия

Категория дороги	Уровни содержания		
	Допустимый	Средний	Высокий
1-э	нет	нет	нет
2-э	шириной до 0,5 м и площадью не более 3% площади покрытия	шириной до 0,5 м и площадью не более 1,5% площади покрытия	нет
3-э	шириной до 0,5 м и площадью не более 5% площади покрытия	шириной до 0,5 м и площадью не более 3% площади покрытия	нет
4-э	шириной до 0,5 м и площадью не более 8% площади покрытия	шириной до 0,5 м и площадью не более 5% площади покрытия	шириной до 0,5 м и площадью не более 3% площади покрытия
5-э	шириной до 0,5 м и площадью не более 10% площади покрытия	шириной до 0,5 м и площадью не более 8% площади покрытия	шириной до 0,5 м и площадью не более 5% площади покрытия



Наличие необработанных мест выпотевания битума

Определение

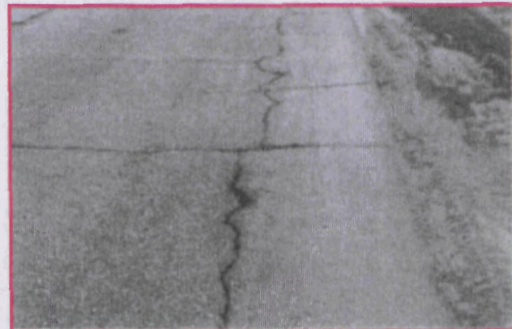
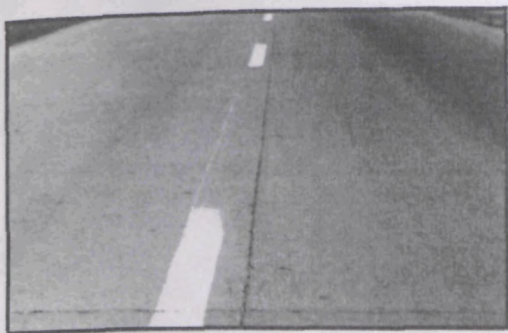
Наличие излишка вяжущего на поверхности покрытия с изменением текстуры и цвета покрытия площадью более 1 м^2 .

Площадь необработанного участка.

Площадь необработанного участка соответствует площади прямоугольника со сторонами параллельными и перпендикулярными оси проезжей части, описанного вокруг места выпотевания битума.

Допустимая площадь необработанных мест выпотевания битума

Категория дороги	Уровни содержания		
	Допустимый	Средний	Высокий
1-э	допустимы площадью до 7 м^2 на 1000 м^2	допустимы площадью до 5 м^2 на 1000 м^2	нет
2-э	доп. пл. до 10 м^2 на 1000 м^2	доп. пл. до 7 м^2 на 1000 м^2	доп. пл. до 5 м^2 на 1000 м^2
3-э	доп. пл. до 15 м^2 на 1000 м^2	доп. пл. до 10 м^2 на 1000 м^2	доп. пл. до 7 м^2 на 1000 м^2
4-э	доп. пл. до 20 м^2 на 1000 м^2	доп. пл. до 15 м^2 на 1000 м^2	доп. пл. до 10 м^2 на 1000 м^2
5-э	доп. пл. до 25 м^2 на 1000 м^2	доп. пл. до 20 м^2 на 1000 м^2	доп. пл. до 15 м^2 на 1000 м^2



**Раскрытые необработанные трещины на покрытии.
Наличие не заполненных мастикой деформационных швов на
цементобетонных покрытиях***

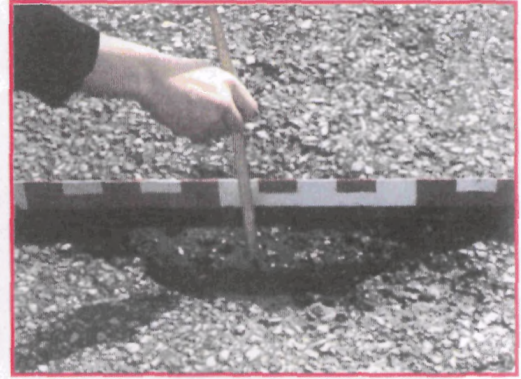
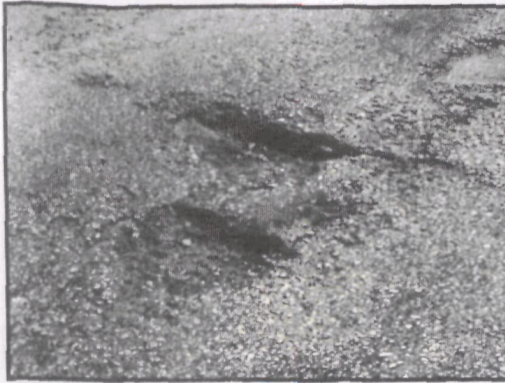
Определение

Наличие на покрытии дорожной одежды трещин произвольного очертания и расположения с шириной раскрытия 3 мм и более, а также деформационных швов, не заполненных мастикой.

Допустимая ширина раскрытия необработанных трещин на покрытии

Кат. дор.	Уровни содержания		
	Допустимый	Средний	Высокий
1-э	допустимы отдельные трещины с шириной раскрытия до 0,5 см	допустимы отдельные трещины с шириной раскрытия до 0,3 см	нет
2-э	допустимы отдельные трещины с шириной раскрытия до 0,7 см	допустимы отдельные трещины с шириной раскрытия до 0,5 см	допустимы отдельные трещины с шириной раскрытия до 0,3 см
3-э	допустимы отдельные трещины с шириной раскрытия более 1,0 см	допустимы отдельные трещины с шириной раскрытия до 0,7 см	допустимы отдельные трещины с шириной раскрытия до 0,5 см
4-э	допустимы отдельные трещины с шириной раскрытия более 1,3 см	допустимы отдельные трещины с шириной раскрытия до 1,0 см	допустимы отдельные трещины с шириной раскрытия до 0,7 см
5-э	допустимы отдельные трещины с шириной раскрытия более 1,5 см	допустимы отдельные трещины с шириной раскрытия до 1,3 см	допустимы отдельные трещины с шириной раскрытия до 1,0 см

* Наличие не заполненных мастикой деформационных швов на цементобетонных покрытиях не допускается.



Повреждения (выбоины) не более 15x60x5 см (длина x ширина x глубина), распространяются и на проезжую часть моста

Определение

Разрушение покрытия в виде углублений разной формы с резко выраженными краями (более 3 см глубиной и 200 см² по площади), в том числе на проезжей части мостов.

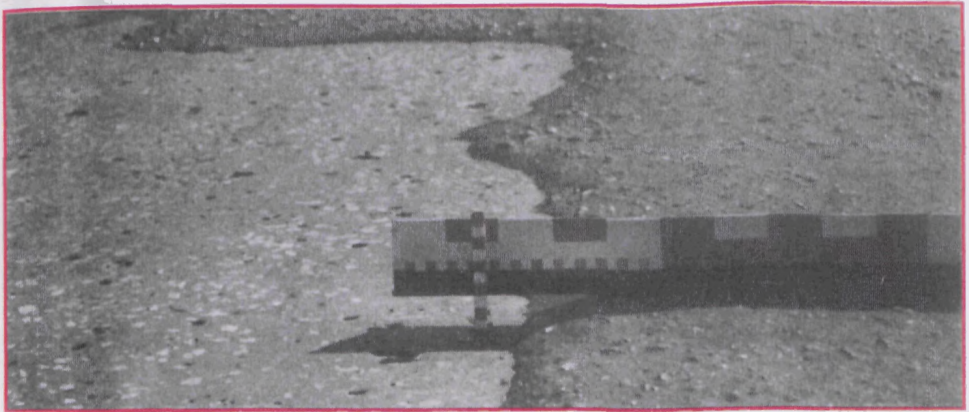
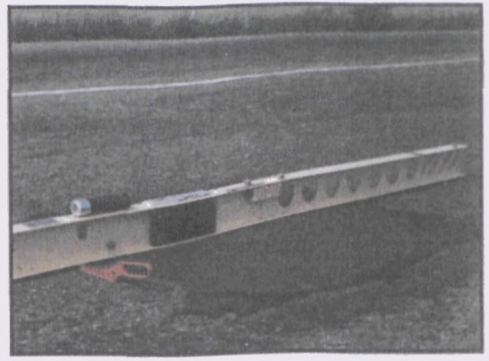
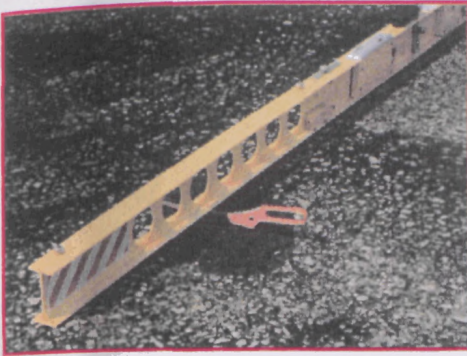
Площадь поврежденного участка.

Площадь повреждения соответствует площади прямоугольника со сторонами параллельными и перпендикулярными оси проезжей части, описанного вокруг поврежденного места.

Допустимая общая площадь повреждений на покрытии

Категория дороги	Уровни содержания		
	Допустимый	Средний	Высокий
1-э	допустимы общей площ. до 0,3м ² (1,5 м ²) на 1000м ² покрытия	нет	нет
2-э	допустимы общей площ. до 1,0м ² (до 3,0 м ²) на 1000м ² покрытия	допустимы общей площ. до 0,3м ² (1,5м ²) на 1000м ² покрытия	нет
3-э	допустимы общей площ. до 1,5м ² (4,5 м ²) на 1000м ² покрытия	допустимы общей площ. до 1,0м ² (3,0м ²) на 1000м ² покрытия	допустимы общей площ. до 0,3м ² (1,5м ²) на 1000м ² покрытия
4-э	допустимы общей площ. до 2,0м ² (6,0 м ²) на 1000м ² покрытия	допустимы общей площ. до 1,5м ² (4,5м ²) на 1000м ² покрытия	допустимы общей площ. до 1,0м ² (3,0м ²) на 1000м ² покрытия
5-э	допустимы общей площ. до 2,5м ² (7,0 м ²) на 1000м ² покрытия	допустимы общей площ. до 2,0м ² (6,0м ²) на 1000м ² покрытия	допустимы общей площ. до 1,5м ² (4,5м ²) на 1000м ² покрытия

Примечание. В скобках указана допустимая общая площадь повреждений на покрытии в весенний период.



Максимальный просвет под трехметровой рейкой в местах заделки выбоин и других повреждений

Определение

Выступы лишнего материала или углубления (ямы) относительно поверхности покрытия в местах заделки выбоин и других повреждений.

Порядок измерения максимального просвета

1. Трехметровая рейка устанавливается вдоль оси дороги на место заделки повреждения.
2. Если оба конца рейки висят над покрытием, то оба просвета измеряются по краю заделки повреждения с двух сторон рейки и фиксируется максимальный просвет.
3. Если один конец рейки опирается на покрытие, а другой висит (из-за малого размера места повреждения), то просвет измеряется по краю заделки со стороны опертого конца рейки.
4. Если рейка устанавливается над углублением, то максимальный просвет (глубина) фиксируется по длине повреждения.

Допустимый максимальный просвет под трехметровой рейкой в местах заделки выбоин и других повреждений

Категория дороги	Уровни содержания		
	Допустимый	Средний	Высокий
1-э	не более 7 мм	не более 5 мм	не более 3 мм
2-э	не более 7 мм	не более 5 мм	не более 3 мм
3-э	не более 7 мм	не более 5 мм	не более 3 мм
4-э	не более 7 мм	не более 5 мм	не более 3 мм
5-э	не более 7 мм	не более 5 мм	не более 3 мм



Колейность на переходном покрытии

Определение

Плавное искажение поперечного профиля покрытия, локализованное вдоль полос наката.

Порядок измерения глубины колеи

Рейка устанавливается на покрытие перпендикулярно оси дороги так, чтобы ее концы опирались на покрытие за полосами наката. Глубина колеи измеряется по обоим полосам наката и фиксируется максимальное значение.

Допустимая глубина колеи на переходном покрытии

Категория дороги	Уровни содержания		
	Допустимый	Средний	Высокий
3-э	до 2 см	до 1 см	нет
4-э	до 3 см	до 2 см	нет
5-э	до 4 см	до 3 см	нет

Примечание. Колейность на переходном покрытии при интенсивности движения, соответствующей категориям 1-э и 2-э, не допускается при всех уровнях содержания



Гребенка, нарушение профиля

Определение

Разрушение покрытий из щебня, гравия и грунта в виде поперечных выступов и углублений.

Допустимая площадь наличия гребенки и нарушения профиля покрытия

Категория дороги	Уровни содержания		
	Допустимый	Средний	Высокий
3-э	до 5% общей площади	до 3% общей площади	нет
4-э	до 10% общей площади	до 5% общей площади	до 3% общей площади
5-э	до 15% общей площади	до 10% общей площади	до 5% общей площади

Примечание. Наличие гребенки, нарушение профиля на переходном покрытии при интенсивности движения, соответствующей категориям 1-э и 2-э, не допускается при всех уровнях содержания.



Пылимость переходного покрытия

Определение

Наличие облака пыли при проезде автомобиля по гравийно-щебеночному покрытию.

Допустимая пылимость переходного покрытия

Категория дороги	Уровни содержания		
	Допустимый	Средний	Высокий
3-э	допускается вне населенных пунктов	допускается вне населенных пунктов	допускается вне населенных пунктов
4-э	допускается вне населенных пунктов	допускается вне населенных пунктов	допускается вне населенных пунктов
5-э	допускается вне населенных пунктов	допускается вне населенных пунктов	допускается вне населенных пунктов

Примечание. Пылимость переходного покрытия при интенсивности движения, соответствующей категориям 1-э и 2-э, не допускается при всех уровнях содержания

Раздел 2

Дефекты земляного полотна и полосы отвода



Наличие на разделительной полосе, обочинах и откосах земляного полотна отдельных посторонних предметов

Определение

Брошенные на разделительной полосе, обочинах и откосах земляного полотна посторонние предметы, дорожные материалы, изделия и конструкции.

Недопустимо наличие на разделительной полосе, обочинах и откосах земляного полотна отдельных посторонних предметов, не представляющих опасности для дорожного движения, на дорогах всех категорий, при всех уровнях содержания.



Возвышение обочин и разделительной полосы над проезжей частью при отсутствии бордюра

Определение

Наличие участков обочины или разделительной полосы, возвышающихся над уровнем проезжей части при отсутствии бордюра.

Возвышение обочин и разделительной полосы над проезжей частью при отсутствии бордюра недопустимо на дорогах всех категорий, при всех уровнях содержания.



Занижение обочин и разделительной полосы относительно прилегающей кромки проезжей части при отсутствии бордюра

Определение

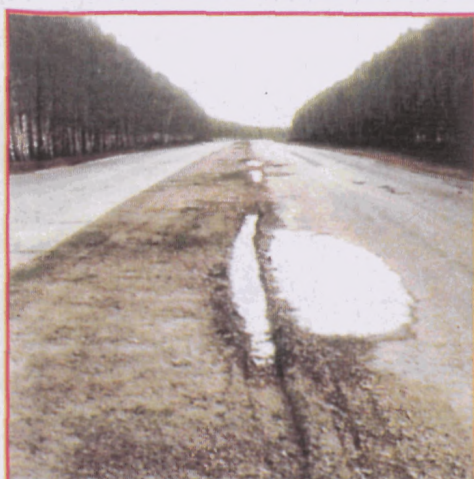
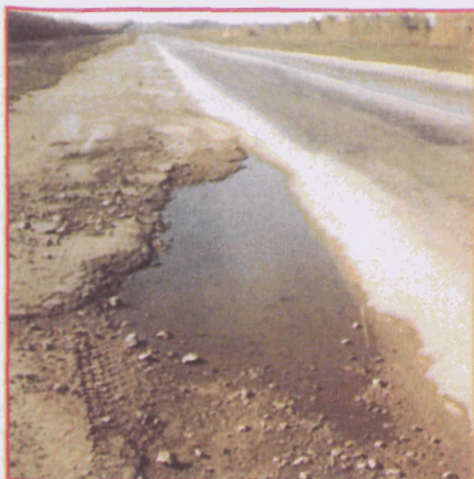
Наличие участков обочин или разделительной полосы заниженных (с резким перепадом высотных отметок) относительно кромки проезжей части в месте их сопряжения при отсутствии бордюра.

Порядок измерения просвета

Рейка устанавливается на покрытие перпендикулярно оси дороги и фиксируется просвет у кромки проезжей части.

Допустимое занижение обочин и разделительной полосы относительно прилегающей кромки проезжей части при отсутствии бордюра

Категория Дороги	Уровни содержания		
	Допустимый	Средний	Высокий
1-э	не более 3,0 см	не более 2,0 см	нет
2-э	не более 4,0 см	не более 3,0 см	не более 2,0 см
3-э	не более 4,0 см	не более 3,0 см	не более 2,0 см
4-э	не более 4,0 см	не более 3,0 см	не более 2,0 см
5-э	не более 4,0 см	не более 3,0 см	не более 2,0 см



Наличие отдельных повреждений, просадок и застоя воды на обочинах и разделительной полосе

Определение

Наличие на обочине или разделительной полосе деформаций в виде колеяности, просадок или ямочности.

Скопление воды на обочине или разделительной полосе, вызванное их недостаточным или обратным поперечным уклоном, наличием деформаций, а также нарушением работы системы водоотвода (дренажа, водоотводных канав).

Площадь поврежденного участка

Площадь повреждения соответствует площади прямоугольника со сторонами параллельными и перпендикулярными оси проезжей части, описанного вокруг поврежденного места.

**Допустимая площадь отдельных повреждений, просадок и застоя воды
на обочинах и разделительной полосе**

Категория дороги	Уровни содержания		
	Допустимый	Средний	Высокий
1-э	укрепленных обочин до 0,3 м ² (1,5 м ²), глубиной до 5 см, на 1000м ² неукрепленных обочин до 5м ² , глубиной до 5 см, на 1000м ²	укрепленных обочин нет неукрепленных обочин до 3 м ² , глубиной до 5 см, на 1000м ²	Нет
2-э	укрепленных обочин до 1,0 м ² (3м ²), глубиной до 5 см, на 1000м ² неукрепленных обочин до 7м ² , глубиной до 7 см, на 1000м ²	укрепленных обочин до 0,3 м ² (1,5 м ²), глубиной до 5 см, на 1000м ² неукрепленных обочин до 5м ² , глубиной до 5 см, на 1000м ²	укрепленных обочин нет неукрепленных обочин до 3 м ² , глубиной до 5 см, на 1000м ²
3-э	укрепленных обочин до 1,5 м ² (4,5 м ²), глубиной не более 5 см, на 1000м ² неукрепленных обочин до 10м ² , глубиной не более 7 см, на 1000м ²	укрепленных обочин до 1,0 м ² (3м ²), глубиной до 5 см, на 1000м ² неукрепленных обочин до 7м ² , глубиной до 7 см, на 1000м ²	укрепленных обочин до 0,3 м ² (1,5 м ²), глубиной до 5 см, на 1000м ² неукрепленных обочин до 5м ² , глубиной до 5 см, на 1000м ²
4-э	укрепленных обочин до 2,0 м ² (6,0 м ²), глубиной не более 5 см, на 1000м ² неукрепленных обочин до 12 м ² , глубиной не более 10 см, на 1000м ²	укрепленных обочин до 1,5 м ² (4,5 м ²), глубиной не более 5 см, на 1000м ² неукрепленных обочин до 10м ² , глубиной не более 7 см, на 1000м ²	укрепленных обочин до 1,0 м ² (3м ²), глубиной до 5 см, на 1000м ² неукрепленных обочин до 7м ² , глубиной до 7 см, на 1000м ²
5-э	укрепленных обочин до 2,5 м ² (7,0 м ²), глубиной не более 5 см, на 1000м ² неукрепленных обочин до 15 м ² , глубиной не более 10 см, на 1000м ²	укрепленных обочин до 2,0 м ² (6,0 м ²), глубиной не более 5 см, на 1000м ² неукрепленных обочин до 12 м ² , глубиной не более 10 см, на 1000м ²	укрепленных обочин до 1,5 м ² (4,5 м ²), глубиной не более 5 см, на 1000м ² неукрепленных обочин до 10м ² , глубиной не более 7 см, на 1000м ²

Примечание. В скобках указана допустимая площадь для весеннего периода



Высота травы на обочинах и разделительной полосе

Определение

Трава, неокосенная в соответствии с агротехнологией, нарушающая эстетический вид автомобильной дороги.

Допустимая высота травы на обочинах и разделительной полосе

Категория Дороги	Уровни содержания		
	Допустимый	Средний	Высокий
1-э	не более 15 см	не более 15 см	не более 15 см
2-э	не более 15 см	не более 15 см	не более 15 см
3-э	не более 15 см	не более 15 см	не более 15 см
4-э	не более 15 см	не более 15 см	не более 15 см
5-э	не более 15 см	не более 15 см	не более 15 см



Наличие древесно-кустарниковой растительности на обочинах, откосах и разделительной полосе

Определение

Кустарники и деревья на обочинах, откосах и разделительной полосе, ограничивающие видимость, способствующие накоплению снега и препятствующие водоотводу.

Допустимое наличие древесно-кустарниковой растительности на обочинах, откосах и разделительной полосе

Категория дороги	Уровни содержания		
	Допустимый	Средний	Высокий
1-э	нет	нет	нет
2-э	нет	нет	нет
3-э	допустимо при обеспечении видимости	нет	нет
4-э	допустимо при обеспечении видимости	нет	нет
5-э	допустимо при обеспечении видимости	допустимо при обеспечении видимости	нет



Наличие древесно-кустарниковой растительности в полосе отвода

Определение

Кустарники и деревья в полосе отвода, ограничивающие видимость, способствующие накоплению снега и препятствующие водоотводу.

Допустимое наличие древесно-кустарниковой растительности в полосе отвода

Категория дороги	Уровни содержания		
	Допустимый	Средний	Высокий
1-э	допустимо при обеспечении видимости	нет	нет
2-э	допустимо при обеспечении видимости	нет	нет
3-э	допустимо при обеспечении видимости	нет	нет
4-э	допустимо при обеспечении видимости	допустимо при обеспечении видимости	нет
5-э	допустимо при обеспечении видимости	допустимо при обеспечении видимости	нет



Состояние системы водоотвода (водосбросы, водобойные колодцы, водоотводные канавы)

Определение

Водоотводные канавы размывтые, заиленные, заросшие травой или кустарником. Не обеспеченный продольный уклон, свободный пропуск и наличие застоя воды у водоотводных сооружений. Разрушение конструкции и загрязнения лотков, быстотоков и водобойных колодцев.

Допустимое состояние системы водоотвода

Категория дороги	Уровни содержания		
	Допустимый	Средний	Высокий
1-э	в работоспособном состоянии	в работоспособном состоянии	в работоспособном состоянии
2-э	в работоспособном состоянии	в работоспособном состоянии	в работоспособном состоянии
3-э	в работоспособном состоянии	в работоспособном состоянии	в работоспособном состоянии
4-э	допустимо частичное нарушение профиля водоотводных канав на 10% протяженности	в работоспособном состоянии	в работоспособном состоянии
5-э	допустимо частичное нарушение профиля водоотводных канав на 20% протяженности	допустимо частичное нарушение профиля водоотводных канав на 10% протяженности	в работоспособном состоянии



Наличие неорганизованных съездов

Определение

Места произвольного (неорганизованного) съезда автотранспортных средств с автомобильной дороги, не предусмотренные проектом и не разрешенные дорожно-эксплуатационной службой.

Места произвольного (неорганизованного) съезда недопустимы на дорогах всех категорий, при всех уровнях содержания.

Раздел 3

Дефекты искусственных сооружений



Наличие отдельных выбоин на покрытии тротуаров

Определение

Местные разрушения покрытия тротуара в виде углублений разной формы с резкими выраженными краями.

Допустимая площадь отдельных выбоин на покрытии тротуаров

Категория дороги	Уровни содержания		
	Допустимый	Средний	Высокий
1-э	до 1,0 % общей площади	нет	нет
2-э	до 1,5 % общей площади	до 0,5 % общей площади	нет
3-э	до 2,0 % общей площади	до 1,0 % общей площади	до 0,5 % общей площади
4-э	до 3,0 % общей площади	до 1,5 % общей площади	до 1,0 % общей площади
5-э	до 6,0 % общей площади	до 4,0 % общей площади	до 2,5 % общей площади



Отдельные поверхностные повреждения перильных ограждений, ограждений элементов пролетных строений, подлежащих восстановлению в течение 5 суток

Определение

Механические повреждения стоек по высоте или в месте их крепления, а также повреждение окраски поручня или решетки в отдельных секциях перильных ограждений.

Допустимое наличие отдельных поверхностных повреждений перильных ограждений, ограждений элементов пролетных строений, подлежащих восстановлению в течение 5 суток

Категория дороги	Уровни содержания		
	Допустимый	Средний	Высокий
1-э	допустимы	нет	нет
2-э	допустимы	нет	нет
3-э	допустимы	нет	нет
4-э	допустимы	допустимы	нет
5-э	допустимы	допустимы	допустимы



Разрушение откосов регуляционных сооружений, конусов и насыпи

Определение

Нарушение целостности укрепленной поверхности откосов регуляционных сооружений, конусов и насыпи.

Допустимая площадь разрушения откосов регуляционных сооружений, конусов и насыпи

Категория дороги	Уровни содержания		
	Допустимый	Средний	Высокий
1-э	до 1,0% общей площади	нет	нет
2-э	до 1,5% общей площади	до 0,5% общей площади	нет
3-э	до 2,0% общей площади	до 1,0% общей площади	до 0,5% общей площади
4-э	до 2,5% общей площади	до 1,5% общей площади	до 1,0% общей площади
5-э	до 3,0% общей площади	до 2,0% общей площади	до 1,5% общей площади



Наличие локальных разрушений слоев дорожной одежды вдоль деформационных швов, выкрашивание мастики

Определение

Локальные разрушения слоев дорожной одежды в виде скола кромок швов покрытия и поперечных трещин вдоль деформационных швов мостов. Нарушение герметичности деформационных швов с выкрашиванием мастики.

Допустимая протяженность локальных разрушений слоев дорожной одежды вдоль швов

Категория дороги	Уровни содержания		
	Допустимый	Средний	Высокий
1-э	до 2 % протяженности шва	нет	нет
2-э	до 5 % протяженности шва	до 2 % протяженности шва	нет
3-э	до 10% протяженности шва	до 5 % протяженности шва	до 2% протяженности шва
4-э	до 20% протяженности шва	до 10% протяженности шва	до 5% протяженности шва
5-э	до 30% протяженности шва	до 20% протяженности шва	до 10% протяженности шва



Загрязнение опорных узлов

Определение

Наличие грязи в местах установки опорных узлов между пролетными строениями и опорами. Отсутствие смазки узлов в необходимых случаях.

Загрязнение опорных частей пролетных строений мостов недопустимо на дорогах всех категорий, при всех уровнях содержания.



Наличие просадок в местах сопряжения моста с насыпью

Определение

Понижение профиля покрытия у стыка насыпи и переходной плиты моста.

Порядок измерения просвета

Рейка устанавливается вдоль оси дороги на края просадки и фиксируется максимальный просвет по длине рейки.

Допустимая просадка в месте сопряжения моста с насыпью

Категория дороги	Уровни содержания		
	Допустимый	Средний	Высокий
1-э	нет	нет	нет
2-э	нет	нет	нет
3-э	до 3 см	нет	нет
4-э	до 4 см	до 3 см	нет
5-э	до 5 см	до 4 см	до 3 см



Загрязнение проезжей части мостов

Определение

Наличие полос загрязнения из пыли и грязи у тротуаров на проезжей части мостов.

Допустимая ширина полос загрязнения на проезжей части мостов

Категория дороги	Уровни содержания		
	Допустимый	Средний	Высокий
1-э	нет	нет	нет
2-э	нет	нет	нет
3-э	до 0,5 м у тротуаров	нет	нет
4-э	до 0,5 м у тротуаров	до 0,5 м у тротуаров	нет
5-э	до 0,5 м у тротуаров	до 0,5 м у тротуаров	нет



Застой воды у оголовков водопропускных труб

Определение

Скопление воды у входных и выходных оголовков водопропускных труб, вызванное недостаточным уклоном трубы или отводящего русла, а также их заиливанием или зарастанием.

Застой воды у оголовков водопропускных труб недопустим на дорогах всех категорий, при всех уровнях содержания.



Локальные разрушения укрепления откоса насыпи и оголовков водопропускных труб

Определение

Нарушение целостности укрепленной поверхности откосов и выкрашивание материал оголовков труб.

Допустимая площадь локальных разрушений укрепления откоса насыпи и оголовков водопропускных труб

Категория дороги	Уровни содержания		
	Допустимый	Средний	Высокий
1-э	не более 3% общ. площади	нет	нет
2-э	не более 5% общ. площади	не более 3% общ. площади	нет
3-э	не более 10% общ. площади	не более 5% общ. площади	не более 3% общ. площади
4-э	не более 15% общ. площади	не более 10% общ. площади	не более 5% общ. площади
5-э	не более 20% общ. площади	не более 15% общ. площади	не более 10% общ. площади



Заиливание водопропускных труб

Определение

Отложение илстых частиц в сечении и у оголовков водопропускных труб.

Допустимая величина заиливания водопропускных труб

Категория дороги	Уровни содержания		
	Допустимый	Средний	Высокий
1-э	нет	нет	нет
2-э	нет	нет	нет
3-э	нет	нет	нет
4-э	до 1/10 диаметра	нет	нет
5-э	до 1/10 диаметра	до 1/10 диаметра	нет



Размыв русел водотоков у оголовков водопропускных труб

Определение

Образование промоин у оголовков водопропускных труб вследствие вымывания грунта и материала укрепления русел водотоков.

Размыв русел водотоков у оголовков водопропускных труб недопустим на дорогах всех категорий, при всех уровнях содержания.



Наличие травы высотой более 15 см и древесно-кустарниковой растительности у оголовков водопропускных труб

Определение

Наличие травы высотой более 15 см и древесно-кустарниковой растительности в русле у оголовков водопропускных труб, препятствующих нормальному движению воды.

Наличие травы высотой более 15 см и древесно-кустарниковой растительности в русле у оголовков водопропускных труб недопустимо на дорогах всех категорий, при всех уровнях содержания.



Наличие незаделанных швов между звеньями водопропускных труб

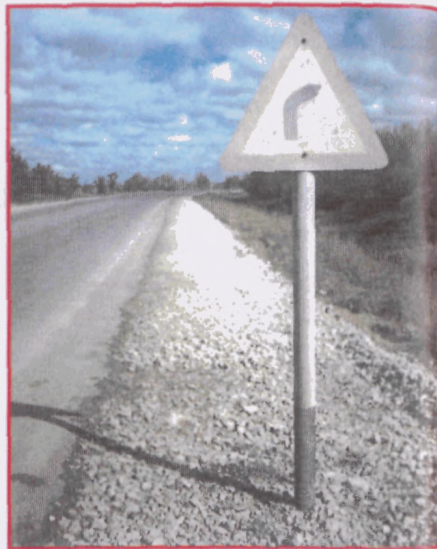
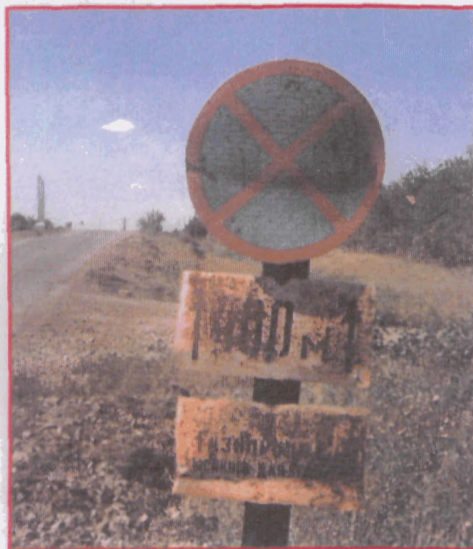
Определение

Нарушение герметичности стыков.

Незаделанные швы между звеньями водопропускных труб недопустимы на дорогах всех категорий, при всех уровнях содержания.

Раздел 4

Дефекты обустройства и обстановки дороги

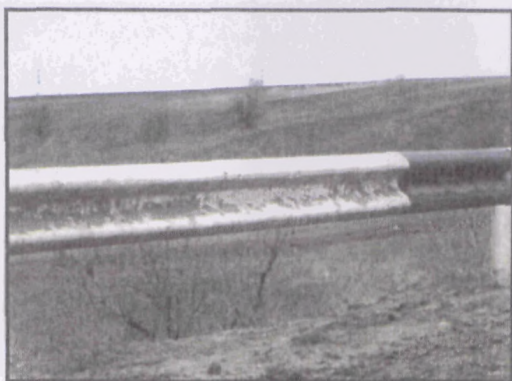


Установка технических средств организации дорожного движения с нарушением действующих стандартов, норм и правил

Определение

Наличие технических средств организации дорожного движения, установленных с нарушением действующих стандартов, норм и правил.

Установка технических средств организации дорожного движения с нарушением действующих стандартов, норм и правил не допустима на дорогах всех категорий, на всех уровнях содержания.



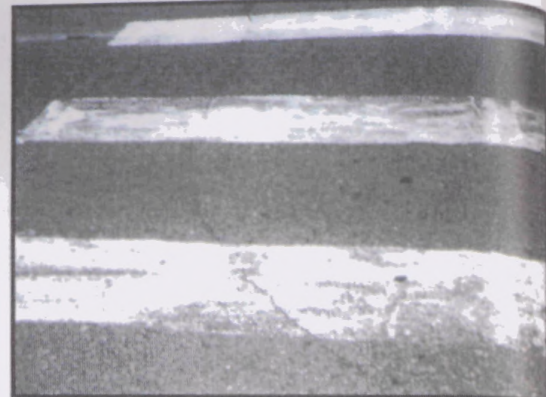
Наличие грязи на дорожных знаках, ограждениях, павильонах, посадочных площадках, площадках отдыха и стоянках транспортных средств

Определение

Наличие слоя пыли и грязи на дорожных знаках и ограждениях, затрудняющего их восприятие. Наличие грязи и мусора у павильонов, посадочных площадок, на стоянках автотранспорта и на площадках отдыха, нарушающих эстетический вид сооружений.

Допустимая площадь загрязнения дорожных знаков, ограждений, павильонов, площадок отдыха и стоянок транспортных средств

Категория дороги	Уровни содержания		
	Допустимый	Средний	Высокий
1-э	до 5% площади	нет	нет
2-э	до 10% площади	до 5% площади	нет
3-э	до 10% площади	до 5% площади	нет
4-э	до 15% площади	до 10% площади	до 5% площади
5-э	до 15% площади	до 10% площади	до 5% площади



Износ дорожной разметки, выполненной краской (термопластиком)

Определение

Нарушение целостности дорожной разметки.

Площадь износа разметки

Площадь износа разметки соответствует площади прямоугольника, описанного вокруг поврежденного места. Для продольной горизонтальной разметки износ определяется на участке длиной 50 метров.

Допустимый износ дорожной разметки

Категория дороги	Уровни содержания		
	Допустимый	Средний	Высокий
1-э	не более 50% (25%) площади	не более 45% (22%) площади	не более 40% (20%) площади
2-э	не более 50% (25%) площади	не более 45% (22%) площади	не более 40% (20%) площади
3-э	не более 50% (25%) площади	не более 45% (22%) площади	не более 40% (20%) площади
4-э	не более 50% (25%) площади	не более 45% (22%) площади	не более 40% (20%) площади
5-э	не более 50% (25%) площади	не более 45% (22%) площади	не более 40% (20%) площади

Примечание. В скобках - допустимый износ дорожной разметки, выполненной термопластиком.



Повреждение окраски ограждений, кроме оцинкованных поверхностей

Определение

Ограждение окрашено не в соответствии с требованиями действующего ГОСТа, либо не окрашено. Наличие поблекшей окраски или коррозии металла.

Допустимая площадь повреждения окраски ограждений, кроме оцинкованных поверхностей.

Категория дороги	Уровни содержания		
	Допустимый	Средний	Высокий
1-э	не более 5% общ. площади	нет	нет
2-э	не более 10% общ. площади	не более 5% общ. площади	нет
3-э	не более 10% общ. площади	не более 5% общ. площади	нет
4-э	не более 15% общ. площади	не более 10% общ. площади	не более 5% общ. площади
5-э	не более 20% общ. площади	не более 15% общ. площади	не более 10% общ. площади



Наличие поврежденных элементов ограждений, не восстановленных в течение 5 суток после обнаружения дефектов

(Окончание на стр.49)



Наличие поврежденных элементов ограждений, не восстановленных в течение 5 суток после обнаружения дефектов (окончание)

Определение

Отсутствие или деформации отдельных секций ограждений, наличие дефектов крепления секций ограждений.

Наличие раскрытой сетки трещин на железобетонных стойках, механических повреждений или уменьшенного расчетного сечения металлических или деревянных стоек ограждений.

Наличие поврежденных элементов ограждений, не восстановленных в течение 5 суток после обнаружения, недопустимо на дорогах всех категорий, при всех уровнях содержания.



Локальные повреждения бортовых камней
(мелкие повреждения глубиной до 3 см при суммарной площади
свыше 20 % или локальные разрушения глубиной более 3 см)

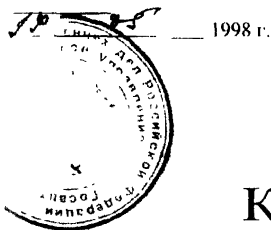
Определение

Наличие на открытой поверхности бортовых камней мелких повреждений глубиной менее 3 см при их суммарной площади более 20 % или локальные разрушения глубиной более 3 см.

Локальные повреждения глубиной до 3 см при их суммарной площади более 20 % или локальные разрушения глубиной более 3 см не допустимы на дорогах всех категорий, при всех уровнях содержания.

Не допускается отклонение бортового камня от проектного положения.

Согласовано
Генерал-майор МВД России



Утверждаю
Руководитель ФДС России

В. Г. Артюхов
1998 г.



Каталог

типичных дефектов содержания
конструктивных элементов
автомобильных дорог

Том 2

Дефекты зимнего периода

Настоящий "Каталог типичных дефектов содержания конструктивных элементов автомобильных дорог" (далее по тексту - "Каталог") является неотъемлемой частью "Временного руководства по оценке уровня содержания автомобильных дорог" и содержит перечень дефектов, регламентируемый этим руководством.

"Каталог" разработан:

- Российской ассоциацией территориальных органов управления автомобильными дорогами **"РАДОР"**
 - Государственным унитарным предприятием Саратовский научно-производственный центр **"РОСДОРТЕХ"**
 - Государственным предприятием Павловский дорожный учебно-инженерный центр
-

Содержание

	Стр
Общие положения	4
1 Дефекты проезжей части и земляного полотна	5
1 1 Ширина очистки проезжей части от снега (при допустимой толщине рыхлого слоя снега во время снегопада и до окончания снегоуборки)	6
1 2 Ширина очистки обочин и разделительной полосы от снега (при допустимой толщине рыхлого слоя снега во время снегопада и до окончания снегоуборки)	7
1 3 Толщина уплотненного слоя снега на проезжей части (на переходном покрытии)	8
1 4 Возвышение обочин и разделительной полосы с уплотненным слоем снега над проезжей частью	9
1 5 Наличие снежного вала на обочинах, а на участках с дорожными ограждениями - за ограждениями	10
1 6 Повреждения (выбоины) не более 15x60x5 см (длина x ширина x глубина), распространяются и на проезжую часть моста	11
2. Дефекты искусственных сооружений	13
2 1 Ширина очистки проезжей части мостов от снега (при допустимой толщине рыхлого слоя снега во время снегопада и до окончания снегоуборки)	14
2 2 Толщина уплотненного слоя снега на проезжей части мостов	15
2 3 Толщина рыхлого слоя снега на тротуарах мостов во время снегопада и до окончания снегоуборки	16
2 4 Толщина уплотненного слоя снега на тротуарах мостов	17
2 5 Дефекты (не представляющие угрозы безопасности движения транспортных средств и пешеходов) проезжей части, тротуаров, ограждений и перил мостов	18
2 6 Наличие снежно-ледяных отложений в теле трубы в период до начала весеннего паводка	19
2 7 Установка указательных вех в местах расположения труб, сигнальных столбиков, барьерного ограждения, начала и конца мостов, участков дорог с насыпью более двух метров и на участках кривых малого радиуса	20
3 Дефекты обустройства и обстановки дороги	21
3 1 Установка технических средств организации дорожного движения с нарушением действующих стандартов, норм и правил	22
3 2 Необеспеченность снегозаносимых участков работоспособной снегозащитой	23
3 3 Толщина рыхлого слоя снега на заездных карманах и посадочных площадках остановок общественного транспорта во время снегопада и до окончания снегоуборки	24
3 4 Толщина уплотненного слоя снега на заездных карманах и посадочных площадках остановок общественного транспорта	25
3 5 Толщина рыхлого слоя снега на площадках отдыха и стоянках транспортных средств во время снегопада и до окончания снегоуборки	26
3 6 Толщина уплотненного слоя снега на площадках отдыха и стоянках транспортных средств	27
3 7 Наличие снежно-ледяных отложений, затрудняющих восприятие информации на дорожных знаках	28

Общие положения

1 "Каталог" предназначен для распознавания и выявления типичных дефектов содержания конструктивных элементов автомобильных дорог путем визуального сличения изображения дефектов с реальными дефектами на автомобильных дорогах при их обследовании службами ремонта и содержания

2 "Каталог" состоит из двух томов. Первый том содержит типичные дефекты содержания конструктивных элементов автомобильных дорог в весенне-летне-осенний период года, второй том - в зимний период года

3 Во втором томе каталога дефекты сгруппированы по трем основным элементам автомобильных дорог

- проезжая часть и земляное полотно,
- искусственные сооружения,
- обустройство и обстановка дороги

4 На листах каталога содержатся

- цветные фотографии дефекта,
- описание дефекта,
- допустимые количественные показатели дефекта для конструктивного элемента дороги в зависимости от уровня содержания и категории дороги согласно "Временного руководства"

5 Фотографии дефектов, имеющих недопустимые количественные показатели, заключены в рамку красного цвета, а имеющие допустимые показатели - в рамку черного цвета

6 Для распознавания и сопоставления размеров дефекта при визуальном осмотре на фотографии имеются масштабные репера

Масштабные репера представлены в трех видах

- трехметровая рейка (желтый цвет),
- полутораметровая рейка (красно-белый цвет),
- вертикальный репер высотой 50 см

Раздел 1
Дефекты проезжей части
и земляного полотна



Ширина очистки проезжей части от снега (при допустимой толщине рыхлого слоя снега во время снегопада и до окончания снегоуборки)

Определение

Неуплотненный слой снега на проезжей части, образовавшийся после снегопада или метели, а также практически неуплотняемый слой снега, перемешанный с хлоридами.

Допустимая ширина очистки проезжей части от снега

Категория дороги	Уровни содержания		
	Допустимый	Средний	Высокий
1-э	на всю ширину (не более 30 мм)*	на всю ширину (не более 20 мм)*	на всю ширину (не более 10 мм)*
2-э	на всю ширину (не более 40 мм)*	на всю ширину (не более 30 мм)*	на всю ширину (не более 20 мм)*
3-э	на всю ширину (не более 50 мм)*	на всю ширину (не более 40 мм)*	на всю ширину (не более 30 мм)*
4-э	на всю ширину (не более 60 мм)*	на всю ширину (не более 50 мм)*	на всю ширину (не более 40 мм)*
5-э	на всю ширину (не более 70 мм)*	на всю ширину (не более 60 мм)*	на всю ширину (не более 50 мм)*

При допустимой толщине рыхлого слоя снега во время снегопада и до окончания снегоуборки

Дефекты проезжей части и земляного полотна



Ширина очистки обочин и разделительной полосы от снега (при допустимой толщине рыхлого слоя снега во время снегопада и до окончания снегоуборки)

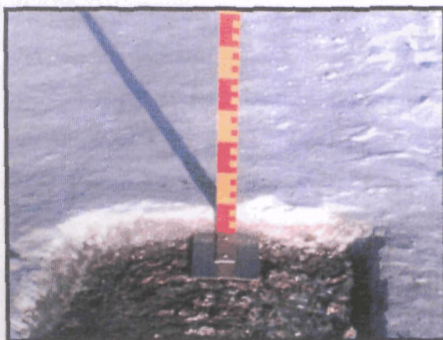
Определение

Неуплотненный слой снега на обочинах и разделительной полосе, образовавшийся после снегопада или метели, а также практически неуплотняемый слой снега, перемешанный с хлоридами.

Допустимая ширина очистки обочин и разделительной полосы от снега

Категория дороги	Уровни содержания		
	Допустимый	Средний	Высокий
1-э	на всю ширину (не более 60 мм)*	на всю ширину (не более 40 мм)*	на всю ширину (не более 20 мм)*
2-э	на 1/2 ширины (не более 80 мм)*	на всю ширину (не более 60 мм)*	на всю ширину (не более 40 мм)*
3-э	на 1/2 ширины (не более 100 мм)*	на 1/2 ширины (не более 80 мм)*	на всю ширину (не более 60 мм)*
4-э	на 1/2 ширины (не более 120 мм)*	на 1/2 ширины (не более 100 мм)*	на 1/2 ширины (не более 80 мм)*
5-э	не нормируется (не более 140 мм)*	на 1/2 ширины (не более 120 мм)*	на 1/2 ширины (не более 100 мм)*

*- При допустимой толщине рыхлого слоя снега во время снегопада и до окончания снегоуборки.



Толщина уплотненного слоя снега на проезжей части (на переходном покрытии)

Определение

Снег на поверхности дороги, подвергшийся значительному уплотнению под воздействием транспорта.

Допустимая толщина уплотненного слоя снега на проезжей части

Категория дороги	Уровни содержания		
	Допустимый	Средний	Высокий
1-э	нет	нет	нет
2-э	нет	нет	нет
3-э	нет (не более 70 мм на переходном покрытии)	нет (не более 50 мм на переходном покрытии)	нет (не более 30 мм на переходном покрытии)
4-э	нет (не более 90 мм на переходном покрытии)	нет (не более 70 мм на переходном покрытии)	нет (не более 50 мм на переходном покрытии)
5-э	нет (не более 100 мм на переходном покрытии)	нет (не более 90 мм на переходном покрытии)	нет (не более 70 мм на переходном покрытии)



Возвышение обочин и разделительной полосы с уплотненным слоем снега над проезжей частью

Определение

Наличие участков обочины или разделительной полосы с уплотненным слоем снега, возвышающихся над уровнем проезжей части.

Возвышение обочин и разделительной полосы с уплотненным слоем снега над проезжей частью недопустимо на дорогах всех категорий при всех уровнях содержания.



Наличие снежного вала на обочинах, а на участках с дорожными ограждениями - за ограждениями

Определение

Накопление снега на обочинах или у ограждений, образованное в виде продольного вала, в результате уборки снега с дорожного покрытия.

Наличие снежного вала на обочинах после завершения снегоуборки недопустимо на дорогах всех категорий при всех уровнях содержания (кроме участков с дорожными ограждениями, где снежные валы находятся за ограждениями).



Повреждения (выбоины) не более 15x60x5 см (длина x ширина x глубина), распространяются и на проезжую часть моста

Определение

Местные разрушения покрытия в виде углублений разной формы с резко выраженными краями (более 3 см глубиной и 200 см² по площади).

Площадь поврежденного участка

Площадь повреждения соответствует площади прямоугольника со сторонами параллельными и перпендикулярными оси проезжей части, описанного вокруг повреждения.

Допустимая общая площадь повреждений (выбоин) на покрытии

Категория дороги	Уровни содержания		
	Допустимый	Средний	Высокий
1-э	допустимы общей площадью до 1,5 м ² на 1000 м ² покрытия	нет	нет
2-э	допустимы общей площадью до 3,0 м ² на 1000 м ² покрытия	допустимы общей площадью до 1,5 м ² на 1000 м ² покрытия	нет
3-э	допустимы общей площадью до 4,5 м ² на 1000 м ² покрытия	допустимы общей площадью до 3,0 м ² на 1000 м ² покрытия	допустимы общей площадью до 1,5 м ² на 1000 м ² покрытия
4-э	допустимы общей площадью до 6,0 м ² на 1000 м ² покрытия	допустимы общей площадью до 4,5 м ² на 1000 м ² покрытия	допустимы общей площадью до 3,0 м ² на 1000 м ² покрытия
5-э	допустимы общей площадью до 7,0 м ² на 1000 м ² покрытия	допустимы общей площадью до 6,0 м ² на 1000 м ² покрытия	допустимы общей площадью до 4,5 м ² на 1000 м ² покрытия

Раздел 2
Дефекты искусственных
сооружений



Ширина очистки проезжей части мостов от снега (при допустимой толщине рыхлого слоя снега во время снегопада и до окончания снегоуборки)

Определение

Неуплотненный слой снега на проезжей части мостов, образовавшийся после снегопада или метели, а также практически неуплотняемый слой снега, перемешанный с хлордами.

Допустимая ширина очистки проезжей части мостов от снега

Категория дороги	Уровни содержания		
	Допустимый	Средний	Высокий
1-э	на всю ширину (не более 30 мм)*	на всю ширину (не более 20 мм)*	на всю ширину (не более 10 мм)*
2-э	на всю ширину (не более 40 мм)*	на всю ширину (не более 30 мм)*	на всю ширину (не более 20 мм)*
3-э	на всю ширину (не более 50 мм)*	на всю ширину (не более 40 мм)*	на всю ширину (не более 30 мм)*
4-э	на всю ширину (не более 60 мм)*	на всю ширину (не более 50 мм)*	на всю ширину (не более 40 мм)*
5-э	на всю ширину (не более 70 мм)*	на всю ширину (не более 60 мм)*	на всю ширину (не более 50 мм)*

* При допустимой толщине рыхлого слоя снега во время снегопада и до окончания снегоуборки



Толщина уплотненного слоя снега на проезжей части мостов

Определение

Снег на проезжей части мостов, подвергшийся значительному уплотнению под воздействием транспорта.

Допустимая толщина уплотненного слоя снега на проезжей части мостов

Категория дороги	Уровни содержания		
	Допустимый	Средний	Высокий
1-э	нет	нет	нет
2-э	нет	нет	нет
3-э	нет (не более 70 мм)*	нет (не более 50 мм)*	нет (не более 30 мм)*
4-э	нет (не более 90 мм)*	нет (не более 70 мм)*	нет (не более 50 мм)*
5-э	нет (не более 100 мм)*	нет (не более 90 мм)*	нет (не более 70 мм)*

* толщина уплотненного слоя снега на проезжей части мостов, находящихся на автомобильной дороге с переходным типом покрытия



Толщина рыхлого слоя снега на тротуарах мостов во время снегопада и до окончания снегоуборки

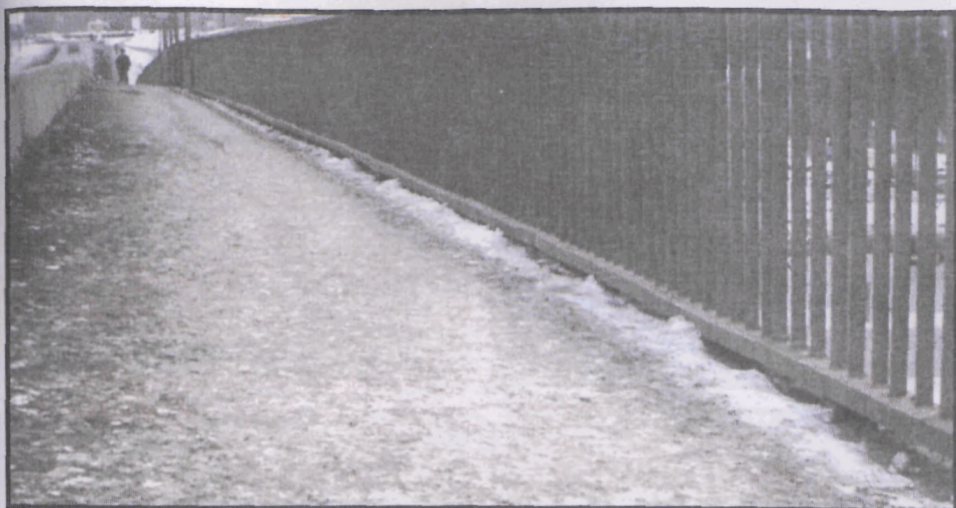
Определение

Неуплотненный слой снега на тротуарах мостов, образовавшийся после снегопада или метели.

Допустимая толщина рыхлого слоя снега на тротуарах мостов

Категория дороги	Уровни содержания		
	Допустимый	Средний	Высокий
1-э	не более 60 мм*	не более 40 мм*	не более 20 мм*
2-э	не более 80 мм*	не более 60 мм*	не более 40 мм*
3-э	не более 100 мм*	не более 80 мм*	не более 60 мм*
4-э	не более 120 мм*	не более 100 мм*	не более 80 мм*
5-э	не более 140 мм*	не более 120 мм*	не более 100 мм*

* - при отсутствии регулярного пешеходного движения по мостам могут быть предусмотрены иные нормы содержания тротуаров



Толщина уплотненного слоя снега на тротуарах мостов

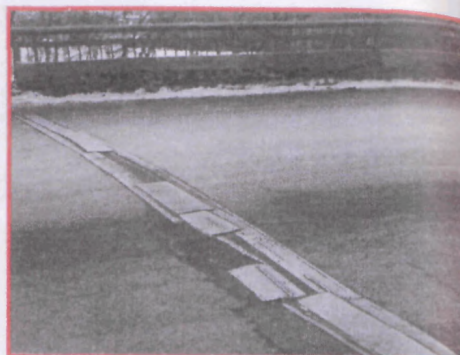
Определение

Снег на поверхности тротуаров мостов, подвергшийся значительному уплотнению под воздействием пешеходов.

Допустимая толщина уплотненного слоя снега на тротуарах мостов

Категория дороги	Уровни содержания		
	Допустимый	Средний	Высокий
1-э	не более 50 мм*	не более 40 мм*	не более 30 мм*
2-э	не более 70 мм*	не более 50 мм*	не более 40 мм*
3-э	не более 100 мм*	не более 70 мм*	не более 50 мм*
4-э	не более 130 мм*	не более 100 мм*	не более 70 мм*
5-э	не более 150 мм*	не более 130 мм*	не более 100 мм*

* - при отсутствии регулярного пешеходного движения по мостам могут быть предусмотрены иные нормы содержания тротуаров



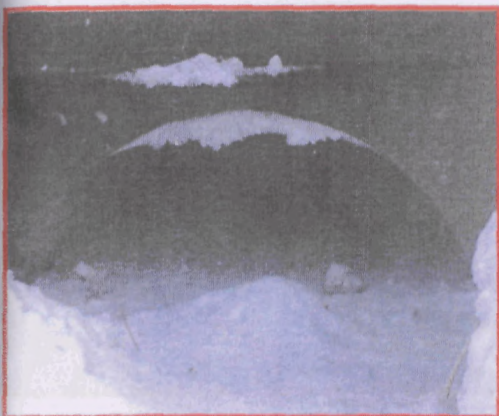
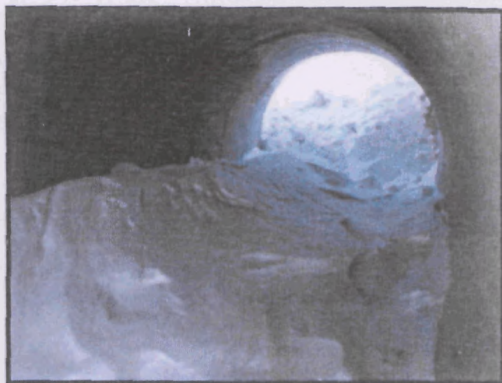
Дефекты (не представляющие угрозы безопасности движения транспортных средств и пешеходов) проезжей части, тротуаров, ограждений и перил мостов

Определение

Дефекты проезжей части и тротуаров, механические повреждения элементов ограждений и перил мостов, не представляющие угрозы безопасности движения транспортных средств и пешеходов.

Допустимая площадь дефектов проезжей части, тротуаров, ограждений и перил мостов

Категория дороги	Уровни содержания		
	Допустимый	Средний	Высокий
1-э	не более 2% общей площади	не более 1% общей площади	нет
2-э	не более 3% общей площади	не более 2% общей площади	не более 1% общей площади
3-э	не более 4% общей площади	не более 3% общей площади	не более 2% общей площади
4-э	не более 5% общей площади	не более 4% общей площади	не более 3% общей площади
5-э	не более 6% общей площади	не более 5% общей площади	не более 4% общей площади



Наличие снежно-ледяных отложений в теле трубы в период до начала весеннего паводка

Определение

Снежно-ледяные отложения в теле трубы, препятствующие пропуску весеннего паводка.

Допустимая величина снежно-ледяных отложений в теле трубы

Категория дороги	Уровни содержания		
	Допустимый	Средний	Высокий
1-я	не более 2/3 диаметра	не более 2/3 диаметра	не более 2/3 диаметра
2-я	не более 2/3 диаметра	не более 2/3 диаметра	не более 2/3 диаметра
3-я	не более 2/3 диаметра	не более 2/3 диаметра	не более 2/3 диаметра
4-я	не более 2/3 диаметра	не более 2/3 диаметра	не более 2/3 диаметра
5-я	не более 2/3 диаметра	не более 2/3 диаметра	не более 2/3 диаметра



Установка указательных вех в местах расположения труб, сигнальных столбиков, барьерного ограждения, начала и конца мостов, участков дорог с насыпью более 2 м и на участках кривых малого радиуса

Определение

Указательные вехи в местах расположения труб, сигнальных столбиков, барьерного ограждения, начала и конца мостов, на участках кривых малого радиуса отсутствуют, либо сломаны.

Наличие указательных вех в местах расположения труб, сигнальных столбиков, барьерного ограждения, начала и конца мостов, участков с насыпью более 2м и на участках кривых малого радиуса

Категория дороги	Уровни содержания		
	Допустимый	Средний	Высокий
1-э	100%	100%	100%
2-э	не менее 75% от требуемого количества	100%	100%
3-э	не менее 75% от требуемого количества	100%	100%
4-э	по мере необходимости	по мере необходимости	по мере необходимости
5-э	по мере необходимости	по мере необходимости	по мере необходимости

Раздел 3
Дефекты обустройства и
обстановки дороги



Установка технических средств организации дорожного движения с нарушением действующих стандартов, норм и правил

Определение

Наличие технических средств организации дорожного движения, установленных с нарушением действующих стандартов, норм и правил.

Установка технических средств организации дорожного движения с нарушением действующих стандартов, норм и правил не допустима на дорогах всех категорий, при всех уровнях содержания.



Необеспеченность снегозаносимых участков работоспособной снегозащитой

Определение

Отсутствие работоспособной защиты от снежных заносов на снегозаносимых участках дороги.

Допустимая необеспеченность снегозаносимых участков снегозащитой

Категория дороги	Уровни содержания		
	Допустимый	Средний	Высокий
1-э	не более 10%	не более 5%	не допустимо
2-э	не более 20%	не более 10%	не допустимо
3-э	не более 30%	не более 20%	не более 10%
4-э	не более 40%	не более 30%	не более 20%
5-э	не более 50%	не более 40%	не более 30%



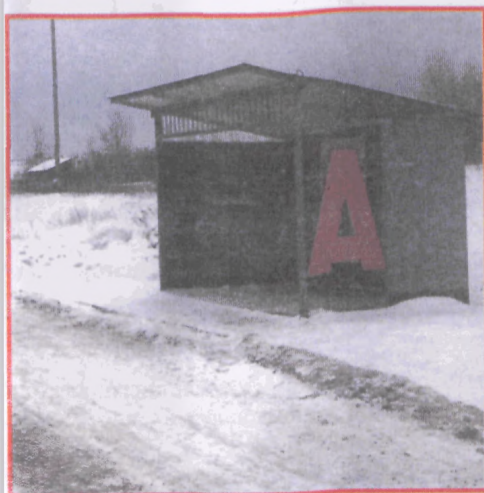
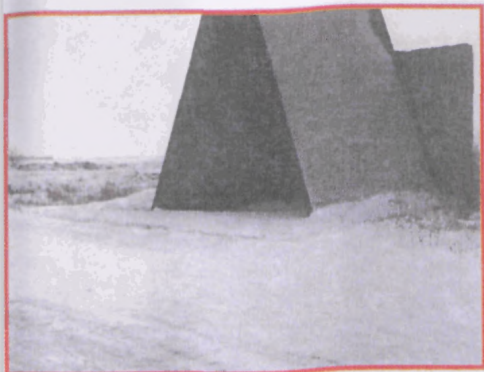
Толщина рыхлого слоя снега на заездных карманах и посадочных площадках остановок общественного транспорта во время снегопада и до окончания снегоуборки

Определение

Неуплотненный слой снега на заездных карманах и посадочных площадках остановок общественного транспорта, образовавшийся после снегопада или метели, а также практически неуплотняемый слой снега, перемешанный с хлоридами.

Допустимая толщина рыхлого слоя снега на заездных карманах и посадочных площадках остановок общественного транспорта во время снегопада и до окончания снегоуборки

Категория дороги	Уровни содержания		
	Допустимый	Средний	Высокий
1-э	не более 60 мм	не более 40 мм	не более 20 мм
2-э	не более 80 мм	не более 60 мм	не более 40 мм
3-э	не более 100 мм	не более 80 мм	не более 60 мм
4-э	не более 120 мм	не более 100 мм	не более 80 мм
5-э	не более 140 мм	не более 120 мм	не более 100 мм



Толщина уплотненного слоя снега на заездных карманах и посадочных площадках остановок общественного транспорта

Определение

Снег на поверхности заездных карманов и посадочных площадках остановок общественного транспорта, подвергшийся значительному уплотнению под воздействием транспорта и пешеходов.

Допустимая толщина уплотненного слоя снега на заездных карманах и посадочных площадках остановок общественного транспорта

Категория дороги	Уровни содержания		
	Допустимый	Средний	Высокий
1-э	не более 50 мм	не более 40 мм	не более 30 мм
2-э	не более 70 мм	не более 50 мм	не более 40 мм
3-э	не более 100 мм	не более 70 мм	не более 50 мм
4-э	не более 130 мм	не более 100 мм	не более 70 мм
5-э	не более 150 мм	не более 130 мм	не более 100 мм



Толщина рыхлого слоя снега на площадках отдыха и стоянках транспортных средств во время снегопада и до окончания снегоуборки

Определение

Неуплотненный слой снега на площадках отдыха, образовавшийся после снегопада или метели, а также практически неуплотняемый слой снега, перемешанный с хлоридами

Допустимая толщина рыхлого снега на площадках отдыха и стоянках транспортных средств

Категория дороги	Уровни содержания		
	Допустимый	Средний	Высокий
1-э	не более 140 мм	не более 120 мм	не более 100 мм
2-э	не более 140 мм	не более 120 мм	не более 100 мм
3-э	не более 140 мм	не более 120 мм	не более 100 мм
4-э	не более 140 мм	не более 120 мм	не более 100 мм
5-э	не более 140 мм	не более 120 мм	не более 100 мм



Толщина уплотненного слоя снега на площадках отдыха и стоянках транспортных средств

Определение

Снег на поверхности площадок отдыха (стоянках транспортных средств), подвергшийся значительному уплотнению под воздействием транспорта.

Допустимая толщина уплотненного слоя снега на площадках отдыха и стоянках транспортных средств

Категория дороги	Уровни содержания		
	Допустимый	Средний	Высокий
1-э	не более 100 мм	не более 90 мм	не более 70 мм
2-э	не более 100 мм	не более 90 мм	не более 70 мм
3-э	не более 100 мм	не более 90 мм	не более 70 мм
4-э	не более 100 мм	не более 90 мм	не более 70 мм
5-э	не более 100 мм	не более 90 мм	не более 70 мм