

Система нормативных документов в строительстве

СВОД ПРАВИЛ ПО ПРОЕКТИРОВАНИЮ  
И СТРОИТЕЛЬСТВУ

**КОНСТРУКЦИИ С ПРИМЕНЕНИЕМ  
ГИПСОВЫХ ПАЗОГРЕБНЕВЫХ ПЛИТ**

**СП 55-103-2004**

ИЗДАНИЕ ОФИЦИАЛЬНОЕ

Москва  
2004

**ПРЕДИСЛОВИЕ**

**1 РАЗРАБОТАН** ОАО «Центральный научно-исследовательский и проектно-экспериментальный институт промышленных зданий и сооружений» (ОАО «ЦНИИпромзданий»), ООО «КНАУФ МАРКЕТИНГ НОВОМОСКОВСК» и ООО «КНАУФ СЕРВИС»

**ВНЕСЕН** Управлением стандартизации, технического нормирования и сертификации Госстроя России

**2 ОДОБРЕН** и рекомендован для применения на добровольной основе Госстроем России (письмо № ЛБ-268 от 18.03.2004 г.)

**3 УТВЕРЖДЕН И ВВЕДЕН В ДЕЙСТВИЕ** совместным приказом ООО «КНАУФ СЕРВИС» и ОАО «ЦНИИпромзданий» № 4004 от 28.09.2004 г.

**4 ВВЕДЕН** впервые

## СОДЕРЖАНИЕ

Введение .....	IV
1 Область применения .....	1
2 Нормативные ссылки .....	1
3 Общие положения .....	1
4 Материалы, используемые для конструкций из гипсовых пазогребневых плит .....	1
4.1 Гипсовые пазогребневые плиты .....	1
4.2 Комплекующие материалы и изделия .....	3
5 Технические решения конструкций из гипсовых пазогребневых плит .....	5
5.1 Общие положения .....	5
5.2 Перегородки .....	5
5.3 Внутренняя облицовка наружных стен .....	16
6 Технология монтажа и устройства конструкций из гипсовых пазогребневых плит .....	16
6.1 Устройство перегородок и облицовок .....	16
6.2 Монтаж электрической и слаботочной проводки и трубопроводов .....	17
7 Отделка поверхностей конструкций из гипсовых пазогребневых плит .....	17
8 Основные правила техники безопасности при производстве работ .....	22
9 Транспортирование и хранение материалов и изделий .....	22
10 Приемка смонтированных конструкций из гипсовых пазогребневых плит .....	23
11 Основные правила технической эксплуатации конструкций из гипсовых пазогребневых плит .....	23
Приложение А Перечень нормативных документов, на которые даны ссылки в настоящем Своде правил .....	26
Приложение Б Материалы для устройства конструкций с применением гипсовых пазогребневых плит, поставляемые предприятиями группы КНАУФ .....	27
Приложение В Инструменты .....	29

## ВВЕДЕНИЕ

Настоящий Свод правил содержит указания по конструктивным решениям перегородок и облицовок стен с применением гипсовых пазогребневых плит и способам их устройства, выполнение которых обеспечивает соблюдение обязательных требований к таким конструкциям, установленных действующими нормативными документами.

Выбор конкретного конструктивного решения и материалов для устройства конструкций относится к компетенции проектной или строительной организации.

Если для реализации приняты решения и материалы, рекомендуемые настоящим документом, все установленные в нем правила должны соблюдаться в полном объеме.

Документ разработан с учетом опыта устройства указанных конструкций из материалов, поставляемых предприятиями группы КНАУФ. В случае использования для устройства конструкций, предусмотренных настоящим Сводом правил, материалов других производителей их соответствие требованиям настоящего документа должно быть подтверждено в установленном порядке.

Свод правил предназначен для проектных и строительных организаций, а также служб эксплуатации.

Свод правил разработан ОАО «ЦНИИпромзданий» (зам. Генерального директора, канд. техн. наук, заслуженный строитель РФ *С.М. Гликин*), ООО «КНАУФ МАРКЕТИНГ НОВОМОСКОВСК» (Генеральный директор *И.Е. Ковалева*) и ООО «КНАУФ СЕРВИС» (инженер-консультант *Т.Н. Скворцов*).

## СВОД ПРАВИЛ ПО ПРОЕКТИРОВАНИЮ И СТРОИТЕЛЬСТВУ

**КОНСТРУКЦИИ С ПРИМЕНЕНИЕМ  
ГИПСОВЫХ ПАЗОГРЕБНЕВЫХ ПЛИТ****STRUCTURES WITH APPLICATION  
GYPSUM PLATES***Дата введения 2004-10-01***1 ОБЛАСТЬ ПРИМЕНЕНИЯ**

Настоящий Свод правил содержит рекомендации по проектированию, устройству и эксплуатации строительных конструкций поэлементной сборки (перегородок и облицовок стен) с применением гипсовых пазогребневых плит.

Конструкции с применением гипсовых пазогребневых плит могут применяться в зданиях различного назначения, разной степени огнестойкости и класса функциональной пожарной опасности, любой этажности и любых конструктивных систем, возводимых во всех климатических районах страны, включая сейсмические районы и районы с другими особыми условиями, при выполнении нормативных требований, предъявляемых к конструкциям.

**2 НОРМАТИВНЫЕ ССЫЛКИ**

Перечень нормативных документов, на которые имеются ссылки в настоящем Своде правил, приведен в приложении А.

**3 ОБЩИЕ ПОЛОЖЕНИЯ**

**3.1** Настоящим Сводом правил следует руководствоваться при проектировании, устройстве и эксплуатации ограждающих конструкций с применением гипсовых пазогребневых плит в жилых, общественных, административно-бытовых и промышленных зданиях.

**3.2** В настоящем Своде правил приведены рекомендуемые конструктивные решения перегородок и облицовок стен с применением гипсовых пазогребневых плит, а также комплектующих материалов и изделий, поставляемых предприятиями группы КНАУФ, указанных в разделе 4. При применении этих технических решений предусмотренные в настоящем Своде правил параметры конструкций, в том числе размеры сечения, максимально допустимая высота конструкций, а также устройство соедине-

ний и сопряжений с другими конструкциями зданий, допускается использовать непосредственно без проведения обосновывающих расчетов. Если применяются плиты и комплектующие материалы и изделия, отличающиеся от указанных в разделе 4, перечисленные выше параметры должны определяться по расчету или по результатам испытаний.

**3.3** Изделия и материалы, указанные в разделе 4, должны удовлетворять требованиям соответствующих стандартов или технических условий, а для материалов зарубежной поставки — сертификату соответствия (при наличии отечественного аналога) или технического свидетельства (при отсутствии отечественного аналога).

**3.4** Материалы и изделия должны иметь обязательную сопутствующую документацию, включая: сертификаты соответствия (для материалов, подлежащих обязательной сертификации); гигиеническое заключение (для материалов, включенных в утвержденный Минздравом России перечень); сертификаты пожарной безопасности (для материалов, включенных в перечень продукции, подлежащей обязательной сертификации в области пожарной безопасности); инструкции по применению.

**4 МАТЕРИАЛЫ, ИСПОЛЬЗУЕМЫЕ  
ДЛЯ КОНСТРУКЦИЙ ИЗ ГИПСОВЫХ  
ПАЗОГРЕБНЕВЫХ ПЛИТ****4.1 Гипсовые пазогребневые плиты**

**4.1.1** В настоящем Своде правил для устройства конструкций предусмотрено применение гипсовых пазогребневых плит по ТУ 5742-007-16415648-98, ТУ 5742-014-03984362-96, ТУ 5742-001-56798576-2004 и ТУ 5742-003-05287561-2003, физико-технические характеристики которых приведены в таблице 4.1.

**4.1.2** Номенклатура гипсовых пазогребневых плит включает плиты обыкновенные и гидрофобизированные (влагостойкие), полнотелые и пу-

**СП 55-103-2004**

Таблица 4.1

№ п п	Показатель	Ед изм	Плиты по ТУ					
			ТУ 5742-007-16415648-98	ТУ 5742-014-03984362-96	ТУ 5742-001-56798576-2004	ТУ 5742-003-05287561-2003		
						обыкн	гидроф	
1	Плотность, не более	кг/м <sup>3</sup>	1250			1100	1200	
2	Отпускная влажность, не более	%	12			8		
3	Предел прочности при сжатии, не менее	МПа	5,0					
4	Предел прочности при изгибе, не менее	МПа	2,4					
5	Коэффициент теплопроводности: $\lambda_A$ $\lambda_B$	Вт/м·°С	0,29					
			0,35					
6	Водопоглощение гидрофобизированных плит, не более	%	5					
7	Удельная эффективная активность радионуклидов, не более	Бк/кг	370					
8	Группа горючести по ГОСТ 30244	—	НГ			Г1		

Таблица 4.2

Технические условия	Размеры плит, мм			Допускаемые предельные отклонения, мм		
	Длина <i>L</i>	Ширина <i>B</i>	Толщина <i>t</i>	Длина <i>L</i>	Ширина <i>B</i>	Толщина <i>t</i>
ТУ 5742-007-16415648-98	667	500	80; 100	±3	±2	±1
ТУ 5742-014-03984362-96	900	300	80			
ТУ 5742-001-56798576-2004	667	500	80; 100			
ТУ 5742-003-05287561-2003 (полнотелье)	667	500	80	±5		±0,5
ТУ 5742-003-05287561-2003 (пустотелье)						

Примечание — Плиты по ТУ 5742-007-16415648-98, ТУ 5742-014-03984362-96, ТУ 5742-001-56798576-2004 — полнотелье. Плиты по ТУ 5742-003-05287561-2003 — пустотелье и полнотелье.

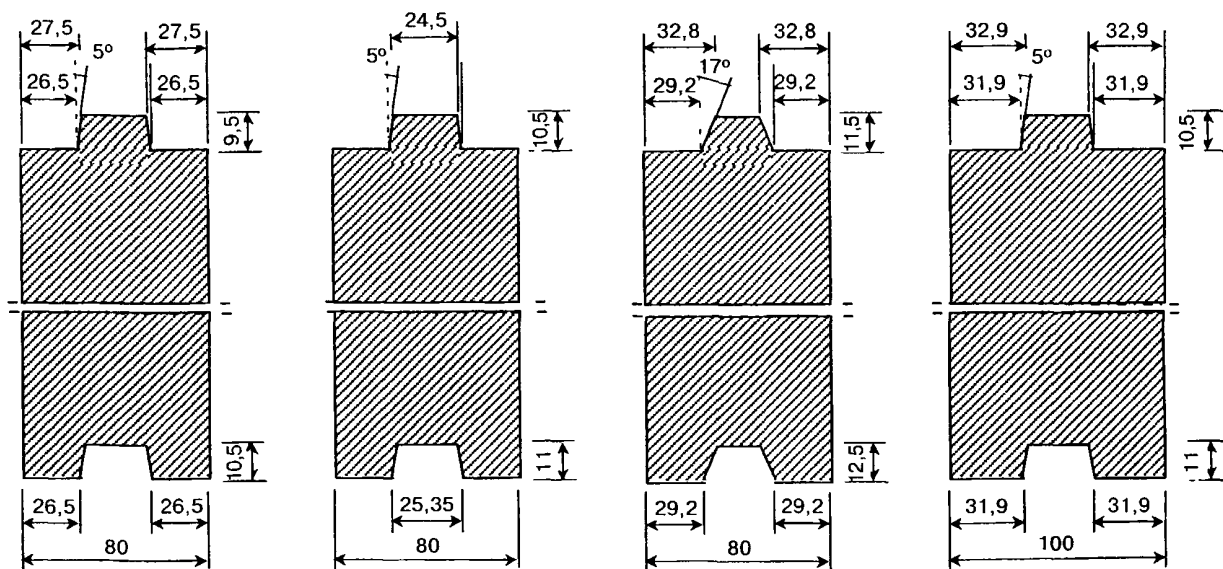
стотелье. Обыкновенные плиты следует применять в ограждающих конструкциях помещений с сухим и нормальным влажностными режимами, а гидрофобизированные могут применяться также в помещениях с влажным режимом по СНиП 23-02.

В помещениях с мокрым режимом приме-

нение гипсовых пазогребневых плит не допускается.

**4.1.3** Номинальные размеры гипсовых пазогребневых плит и предельные отклонения от номинальных размеров приведены в таблице 4.2.

**4.1.4** Гипсовые пазогребневые плиты по форме паза и гребня бывают различных типов (рисунок 1).



ТУ 5742-007-16415648-98  
 ТУ 5742-003-05287561-2003  
 ТУ 5742-014-03984362-96

ТУ 5742-001-56798576-2004

ТУ 5742-007-16415648-98

ТУ 5742-007-16415648-98  
 ТУ 5742-001-56798576-2004

**Рисунок 1** — Типы гипсовых пазогребневых плит по форме паза и гребня (размеры приведены как справочные и не являются браковочным признаком)

**4.2 Комплектующие материалы и изделия**

**4.2.1** Для крепления перегородок и облицовок к ограждающим конструкциям при эластичном примыкании, а также крепления к перегородкам дверных коробок рекомендуется использовать скобы, номенклатура которых приведена в таблице 4.3.

**4.2.2** Для крепления скоб к пазогребневым плитам рекомендуется применять самонарезающие винты длиной 35 мм с потайной головкой и острым концом, изготавливаемые из стали марок 10, 10КП, 15, 15КП, 20 и 20КП по ГОСТ 10702, а для крепления их к ограждающим конструкциям — разжимные анкерные дюбели, номенклатура которых приведена в таблице 4.4.

Таблица 4.3

Общий вид и размеры	Обозначение изделия и материала	Назначение
	<p>Скоба С-1</p> <p>ОЦ <math>\frac{Б-ПН-0-1 \times 20 \times 215}{Н-МТ-1}</math> ГОСТ 19904-90                      ГОСТ 14918-80</p>	<p>Для крепления перегородок при эластичном примыкании</p>
	<p>Скоба С-2</p> <p>ОЦ <math>\frac{Б-ПН-0-0,6 \times 155 \times 130}{Н-МТ-1}</math> ГОСТ 19904-90                      ГОСТ 14918-80</p>	<p>Для крепления дверной коробки к перегородке</p>

Продолжение таблицы 4.3

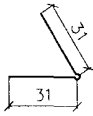

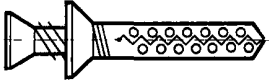

Общий вид и размеры	Обозначение изделия и материала	Назначение
	ПУ 31/31 Н-МТ-1 ГОСТ 14918-80	Профиль углозащитный для отделки наружных углов перегородок

Таблица 4.4

Общий вид	Наименование	Длина, мм	Диаметр, мм
	Винт самонарезающий с потайной головкой и острым концом (шуруп)	35	3,5
	Дюбель анкерный пластмассовый	35	6,0
		40	
		55	8,0
		60	10,0
65			
	Дюбель анкерный металлический	70	12,0
		75	

**4.2.3** При эластичном соединении перегородок с другими ограждающими конструкциями рекомендуется применять эластичную прокладку из пробки плотностью не менее 250 кг/м<sup>3</sup> или битумизированного войлока плотностью не менее 300 кг/м<sup>3</sup>. Ширина прокладок должна быть не менее 75 мм при плитах толщиной 80 мм и не менее 95 мм при плитах толщиной 100 мм.

**4.2.4** При кладке гипсовых пазогребневых плит, а также для крепления эластичных прокладок к ограждающим конструкциям рекомендуется применять клей из сухой шпаклевочной смеси на основе гипсового вяжущего «КНАУФ-Фугенфюллер™» по ТУ 5745-011-04001508-97 и ТУ 5745-021-03984362-2001. При кладке гидрофобизированных (влагостойких) гипсовых плит рекомендуется применять шпаклевочную смесь «КНАУФ-Фугенфюллер гидро™» по ТУ 5745-021-03984362-2001.

**4.2.5** Для защиты внутренних углов в перегородках и облицовках из гипсовых пазогребневых плит следует использовать армирующую ленту (серпянку), а для защиты наружных углов — про-

филь углозащитный ПУ 31/31 по ТУ 1121-004-04001508-2003 (таблица 4.3).

**4.2.6** Для устройства теплозвукоизоляционного слоя в перегородках должны применяться материалы, предусмотренные в проектной документации на конкретное здание.

**4.2.7** Для подготовки поверхности перегородок и облицовок из гипсовых пазогребневых плит под отделку рекомендуется использовать грунтовку «КНАУФ-Тифенгрунд™», поставляемую предприятиями группы КНАУФ.

**4.2.8** Для подготовки поверхности перегородок и облицовок из гипсовых пазогребневых плит под высококачественную окраску рекомендуется применять шпаклевочный состав «КНАУФ-Финишпаста™», поставляемый предприятиями группы КНАУФ.

**4.2.9** В помещениях, где поверхности конструкций из гипсовых пазогребневых плит подвержены непосредственному воздействию влаги, их следует защищать гидроизоляционной мастикой «КНАУФ-Флехендихт™», а в местах сопряжений конструкций из гипсовых плит между собой и с



полом рекомендуется применять самоклеющуюся уплотнительную гидроизоляционную ленту «КНАУФ-Флехендихтбанд®», поставляемую предприятиями группы КНАУФ.

## 5 ТЕХНИЧЕСКИЕ РЕШЕНИЯ КОНСТРУКЦИЙ ИЗ ГИПСОВЫХ ПАЗОГРЕБНЕВЫХ ПЛИТ

### 5.1 Общие положения

**5.1.1** Настоящий раздел распространяется на проектирование конструкций перегородок и внутренних облицовок наружных стен, выполняемых из гипсовых пазогребневых плит.

**5.1.2** Раздел содержит указания по проектированию и конструктивным решениям основных узлов перечисленных выше конструкций, область их применения и физико-технические характеристики.

**5.1.3** К конструкциям с применением гипсовых пазогребневых плит предъявляются общие требования в части:

- качества поверхности;
- пожарно-технических и гигиенических характеристик используемых материалов;
- характеристик сопротивления воздействию окружающей среды, в том числе воздействию повышенной влажности и химической агрессии.

**5.1.4** Выполнение требований к качеству поверхности, к гигиеническим и пожарно-техническим характеристикам конструкций обеспечивается свойствами гипсовых пазогребневых плит при условии, что они соответствуют требованиям настоящего свода правил.

**5.1.5** Сопротивление конструкций воздействиям окружающей среды обеспечивается при следующих условиях:

- для конструкций, эксплуатирующихся в условиях влажного температурно-влажностного режима, характеризующегося СНиП 23-02, используются гидрофобизированные гипсовые плиты;

- для конструкций, эксплуатирующихся в условиях агрессивной среды, металлические элементы защищены от коррозии в соответствии с требованиями СНиП 2.03.11.

### 5.2 Перегородки

К перегородкам строительными нормами и правилами предъявляются требования в части устойчивости к воздействиям собственного веса, веса навесного оборудования, других эксплуатационных, ветровых и сейсмических нагрузок, а также к воздействиям случайных ударов.

Перегородки многоквартирных жилых домов (за исключением межкомнатных перегородок с проемами) и перегородки между рабочими помещениями зданий непроизводственной сферы должны также удовлетворять требованиям по звукоизоляции.

Перегородки, разделяющие отапливаемые и неотапливаемые помещения зданий различного назначения, должны также удовлетворять требованиям по сопротивлению теплопередаче и пароизоляции.

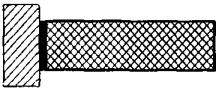
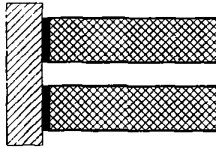
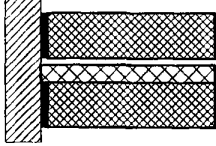
Перегородки в зданиях с нормируемыми пожарно-техническими характеристиками строительных конструкций должны удовлетворять требованиям к классу пожарной опасности и пределу огнестойкости.

#### Общие требования

**5.2.1** Настоящий раздел распространяется на перегородки, эксплуатируемые в помещениях с сухим, нормальным и влажным режимами по СНиП 23-02.

**5.2.2** Рекомендуемые для применения конструктивные схемы перегородок приведены в таблице 5.1.

Таблица 5.1

Схема	Конструкция	Масса 1 м <sup>2</sup> , кг
	Одинарная	$\frac{100}{125}$
	Двойная	$\frac{200}{250}$
	Двойная с дополнительным слоем теплозвукоизоляционного материала	$\frac{200^*}{250^*}$
* Без учета массы теплозвукоизоляционного слоя Примечание — В числителе указана масса для перегородок из плит толщиной 80 мм, в знаменателе — 100 мм.		

**5.2.3** При выборе схем перегородок должны учитываться силовые и другие воздействия, класс функциональной и конструктивной опасности и степень огнестойкости здания, а также объемно-планировочные параметры (в том числе высота) и условия эксплуатации.

#### **Конструктивные требования**

**5.2.4** Перегородки из гипсовых пазогребневых плит следует проектировать из плит одного типа в качестве самонесущих конструкций и рассчитывать на воздействие следующих нагрузок:

- горизонтальную ветровую в соответствии со СНиП 2.01.07;
- вертикальную от собственного веса конструкций;
- от веса бытовых приборов и сантехоборудования, навешенных на конструкцию;
- сейсмическую (при расположении здания в сейсмических районах).

**5.2.5** Прочность и устойчивость принятого варианта конструктивной схемы перегородок должны проверяться расчетом на действие ветровой нагрузки, принимаемой равной  $0,2 W_0$ , где  $W_0$  — расчетное значение скоростного напора ветра, определяемое по СНиП 2.01.07.

**5.2.6** Учитываемая в расчетах на сейсмические воздействия расчетная сейсмическая нагрузка составляет для районов с сейсмичностью 7, 8 и 9 баллов соответственно 6,5; 12,8 и 25,6 кг/м<sup>2</sup>.

**5.2.7** Для обеспечения прочности перегородок при воздействии навесного оборудования следует учитывать положения раздела 11 настоящего свода правил.

**5.2.8** Стойкость перегородок к случайным ударам должна обеспечиваться установкой на наружных углах защитных угловых профилей.

**5.2.9** Длина перегородок не должна превышать 6 м, а высота — 3,6 м. Перегородки больших размеров рекомендуется выполнять из отдельных фрагментов, размеры которых не должны превышать указанных выше, с установкой каркаса, закрепляемого к несущим конструкциям здания.

**5.2.10** Межкомнатные перегородки проектируют одинарными, а межквартирные — двойными с образованием воздушного зазора, а также с дополнительным слоем звукоизоляционного материала.

**5.2.11** Перегородки рекомендуется проектировать с установкой плит пазом вверх в целях обеспечения равномерности распределения монтажного клея в пазогребневом стыке.

При необходимости допускается установка плит пазом вниз.

Плиты должны размещаться «вразбежку», со смещением торцевых (вертикальных) стыков не менее чем на 100 мм.

#### **Устройство сопряжений перегородок с другими конструкциями зданий**

**5.2.12** Для перегородок, к которым не предъявляются нормативные требования по зву-

коизоляции, рекомендуется использовать жесткое сопряжение в местах примыкания их к ограждающим конструкциям непосредственно через раствор монтажного клея (рисунки 2—4).

**5.2.13** Для перегородок, к которым предъявляются нормативные требования по звукоизоляции, рекомендуется использовать эластичное сопряжение их с ограждающими конструкциями здания (рисунки 5—7).

**5.2.14** Эластичное сопряжение следует выполнять путем крепления перегородки к стенам, другим перегородкам и перекрытиям металлическими скобами и с применением эластичной прокладки.

**5.2.15** Шаг установки металлических скоб по горизонтали не должен превышать 1335 мм при плитах размером 667×500 мм и 1800 мм при плитах размером 900×300 мм; по вертикали — 1000 мм при плитах размером 667×500 мм и 900 мм при плитах размером 900×300 мм. При этом на каждой грани перегородки должно быть предусмотрено не менее трех креплений.

#### **Обеспечение звукоизоляции**

**5.2.16** Требуемый индекс изоляции воздушного шума  $R_w$  перегородок из гипсовых пазогребневых плит следует устанавливать в соответствии с указаниями СНиП 23-03.

**5.2.17** Индекс изоляции воздушного шума некоторых типов перегородок допускается при проектировании принимать по таблице 5.2.

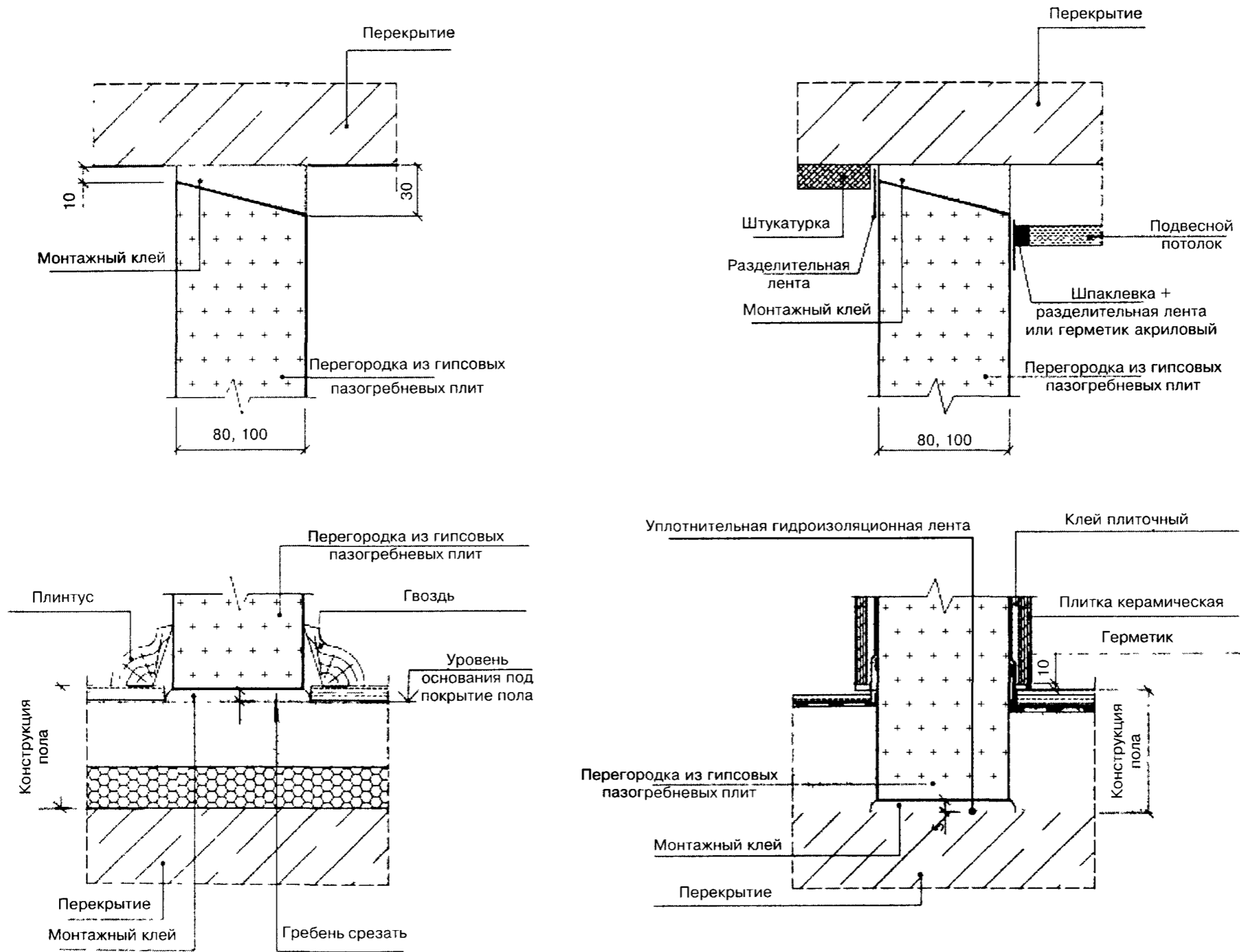
Т а б л и ц а 5.2

Тип перегородки	Толщина пазогребневой плиты, мм	Индекс изоляции воздушного шума $R_w$ , дБ
Однослойная	80	39
	100	41
Двухслойная с воздушным зазором 40 мм	100	48

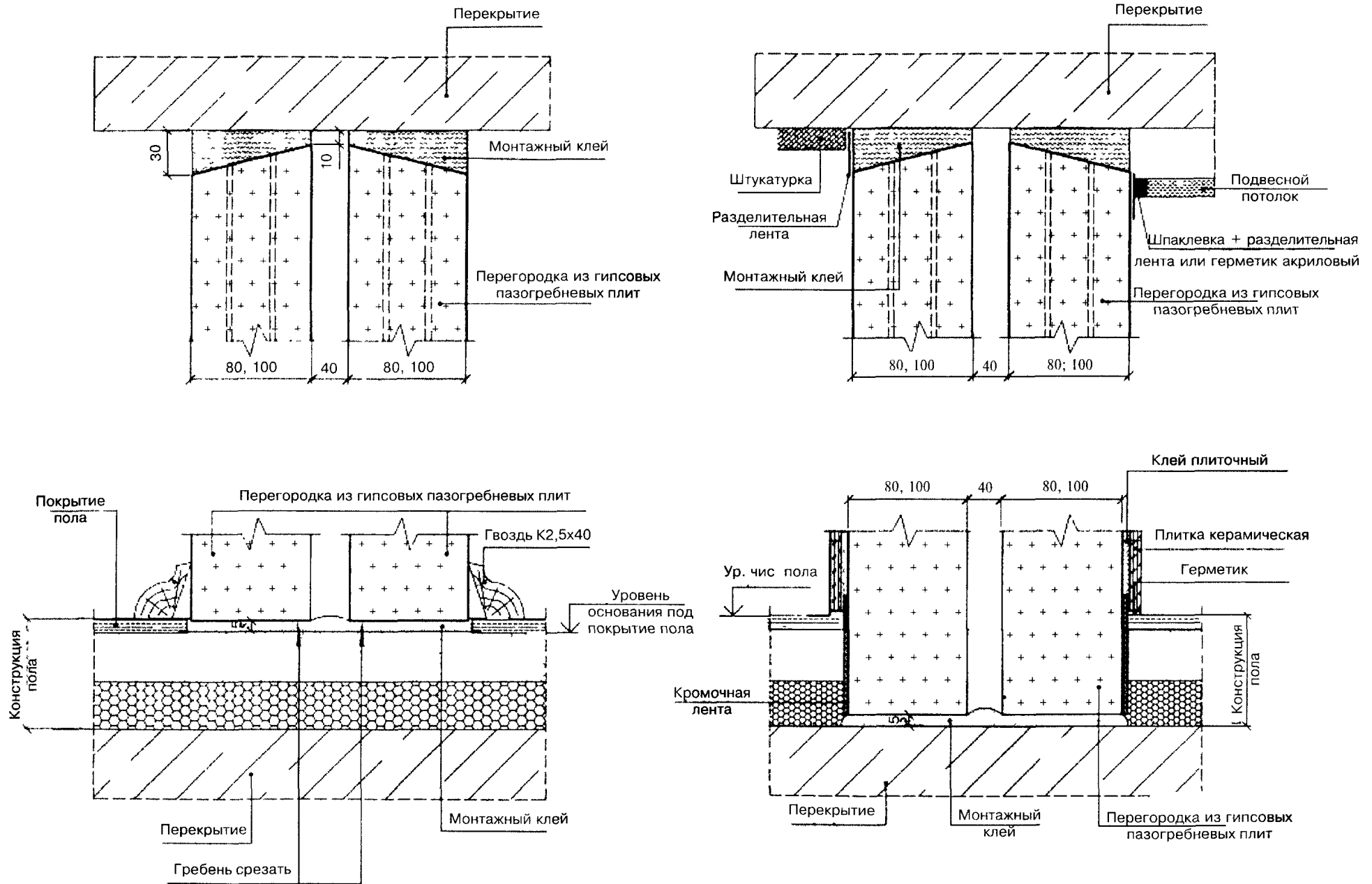
**5.2.18** Индекс изоляции воздушного шума двухслойных перегородок из гипсовых пазогребневых плит с дополнительным звукоизоляционным слоем во всех случаях должен определяться путем испытаний в соответствии с ГОСТ 27296.

#### **Пожарно-технические характеристики перегородок**

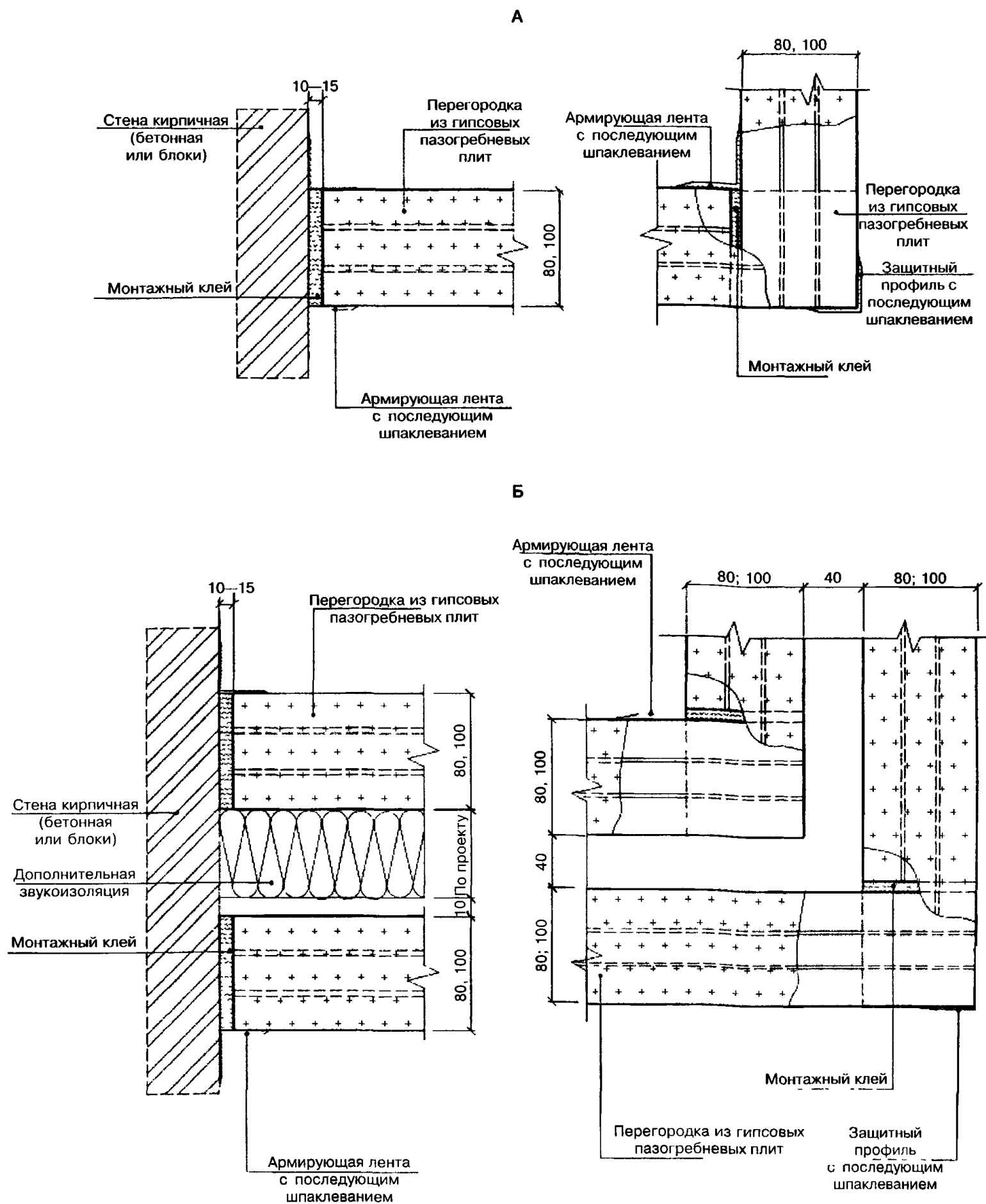
**5.2.19** Предел огнестойкости однослойных перегородок из гипсовых пазогребневых плит согласно «Пособию по определению пределов огнестойкости конструкций, пределов распространения огня по конструкциям и пути возгорания» при толщине плит 80 мм и 100 мм составляет соответственно EI 130 и EI 160, а класс конструктивной пожарной опасности — КО.



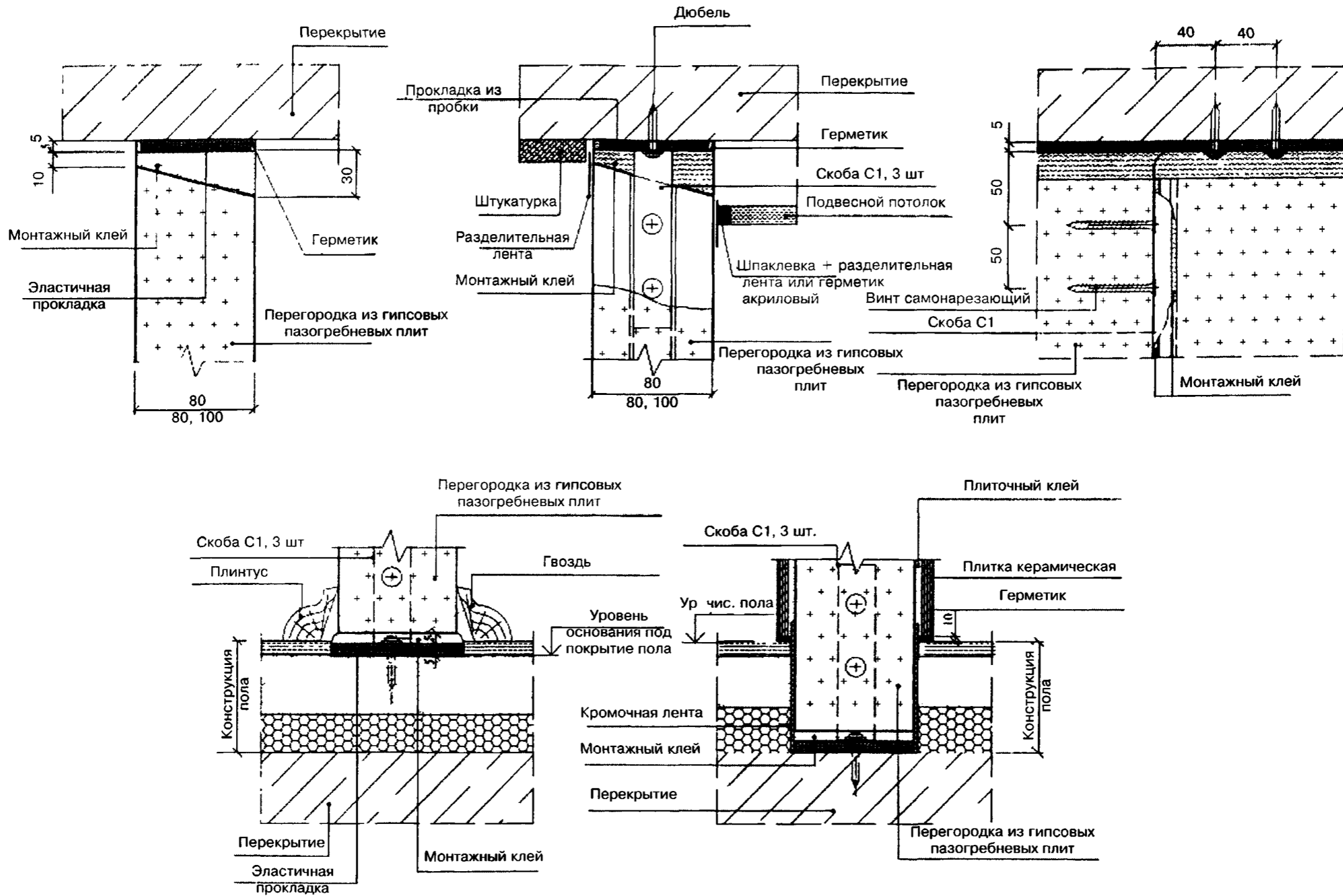
**Рисунок 2** — Конструктивные решения жесткого сопряжения однослойной перегородки с ограждающими конструкциями



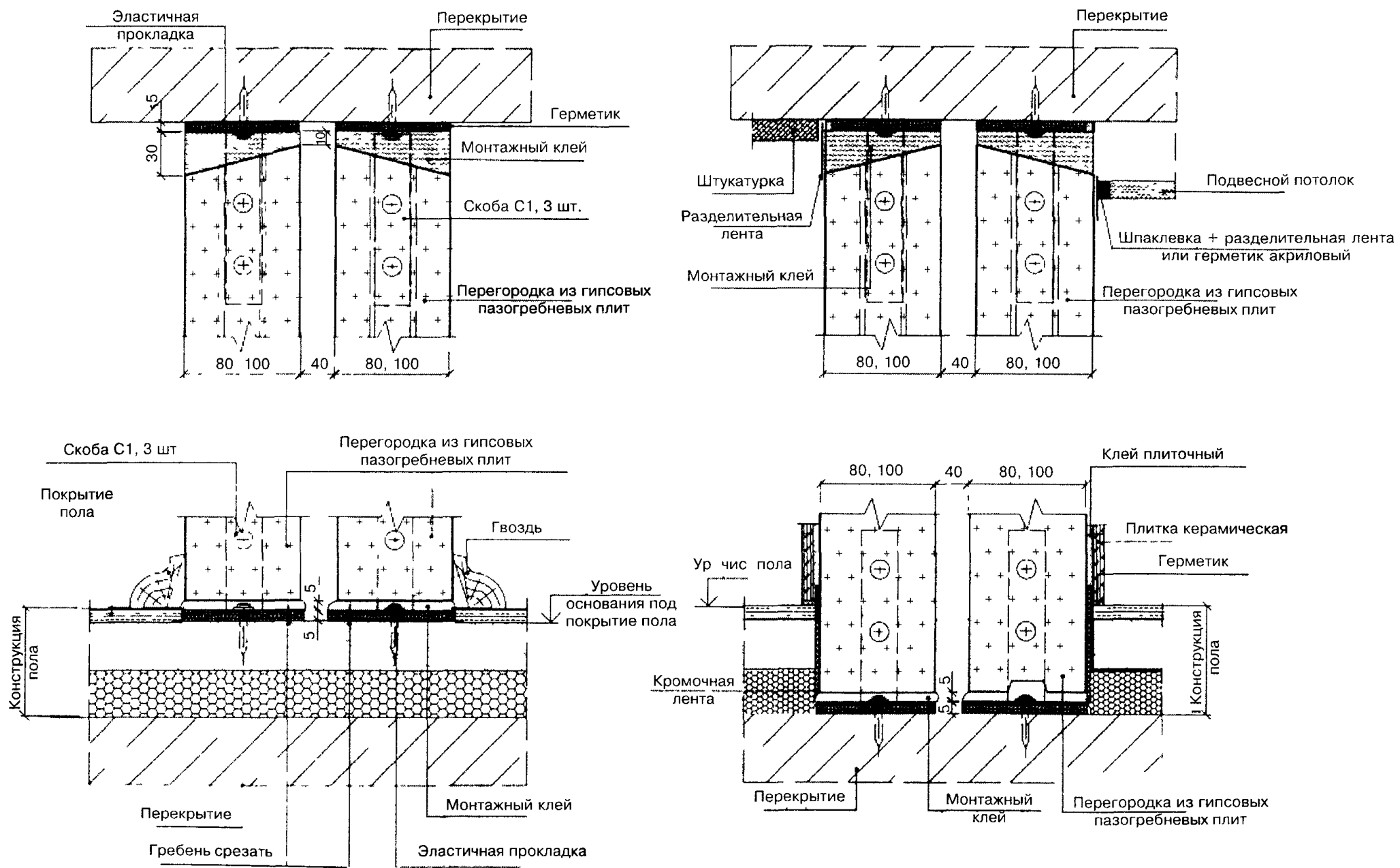
**Рисунок 3** — Конструктивные решения жесткого сопряжения двухслойной перегородки с ограждающими конструкциями



**Рисунок 4** — Конструкции узлов однослойной (А) и двухслойной (Б) перегородок при жестком примыкании к стене и образовании угла



**Рисунок 5** — Конструктивные решения эластичного сопряжения однослойной перегородки с ограждающими конструкциями



**Рисунок 6** — Конструктивные решения эластичного сопряжения двухслойной перегородки с ограждающими конструкциями

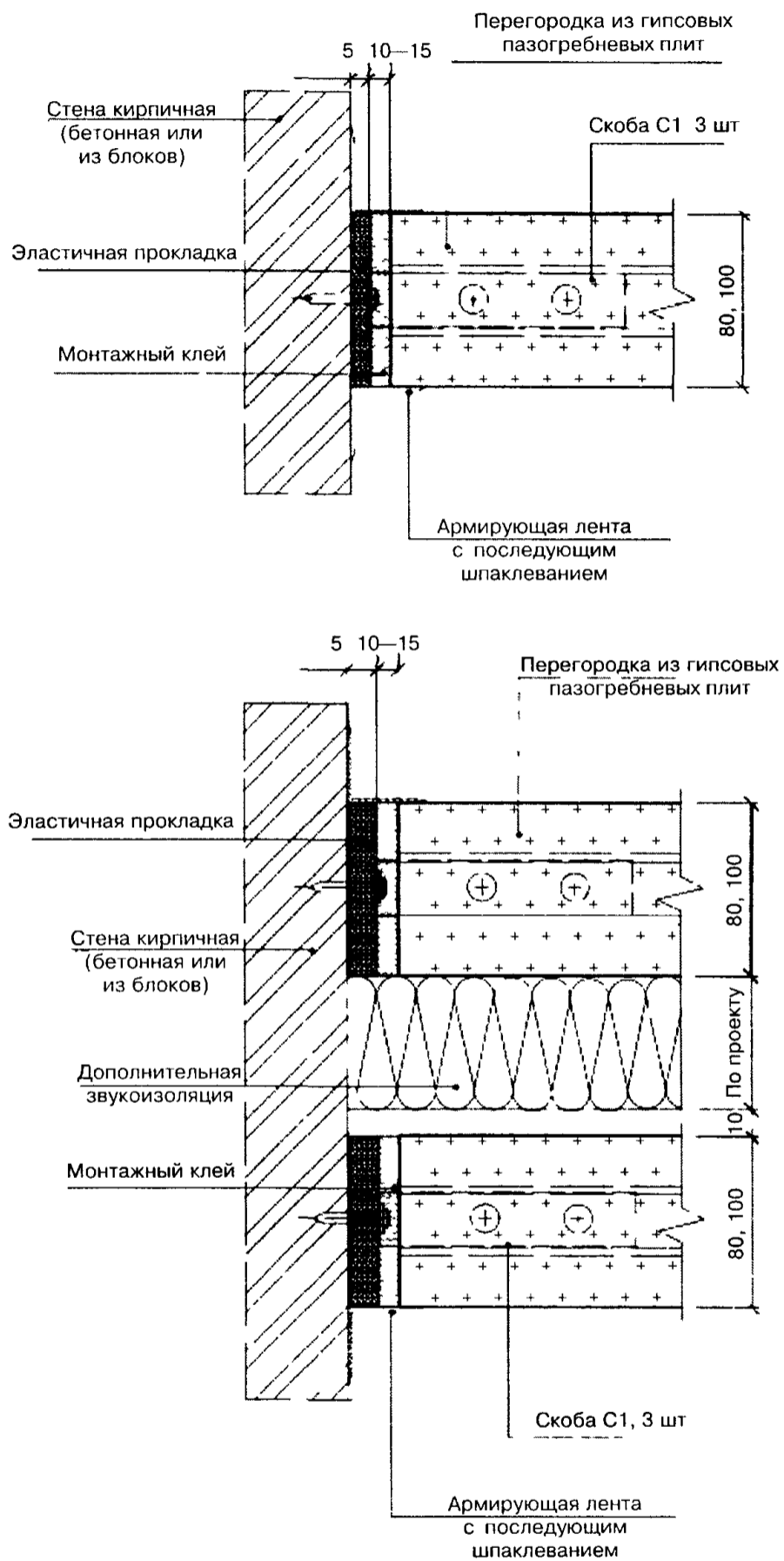
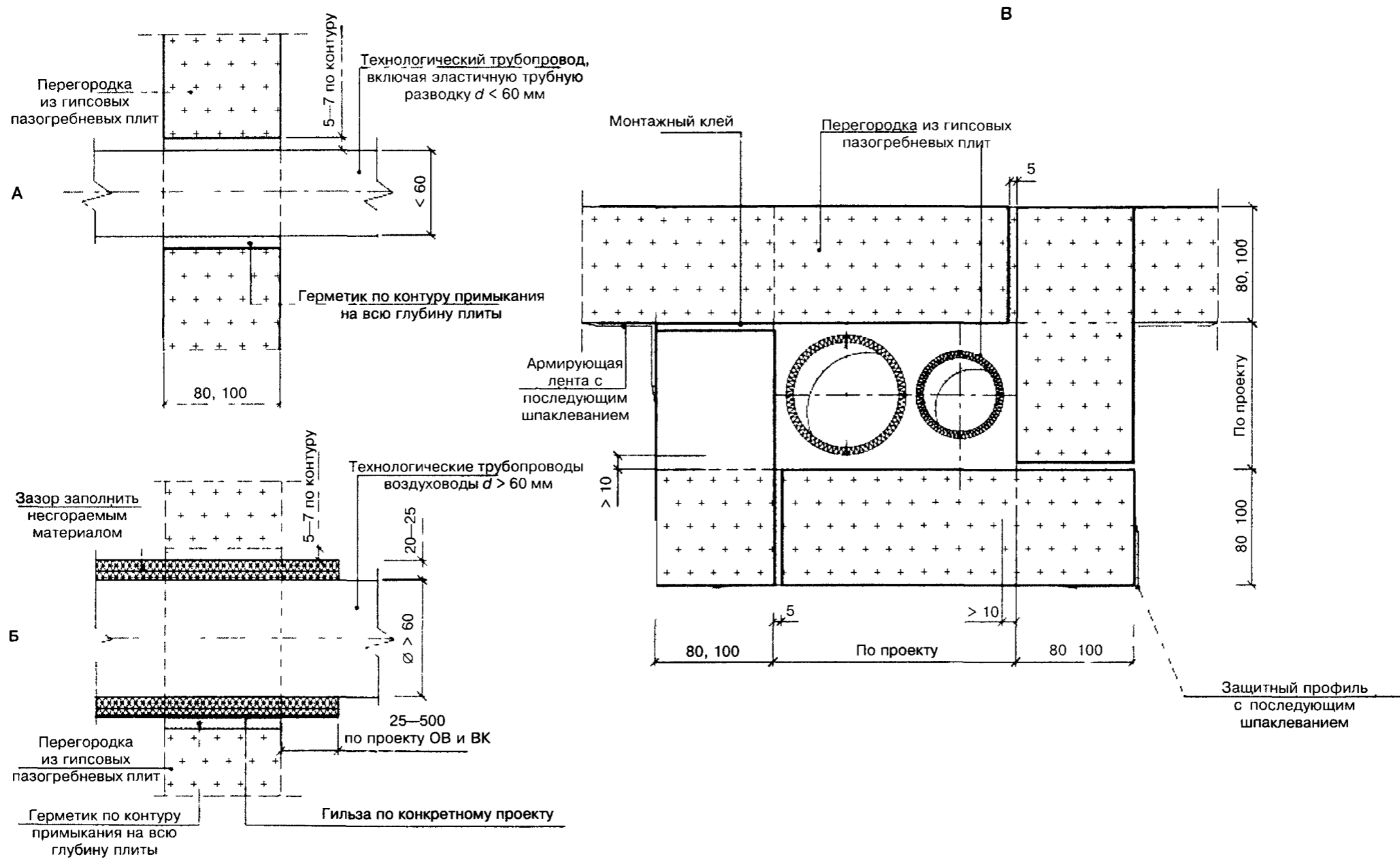
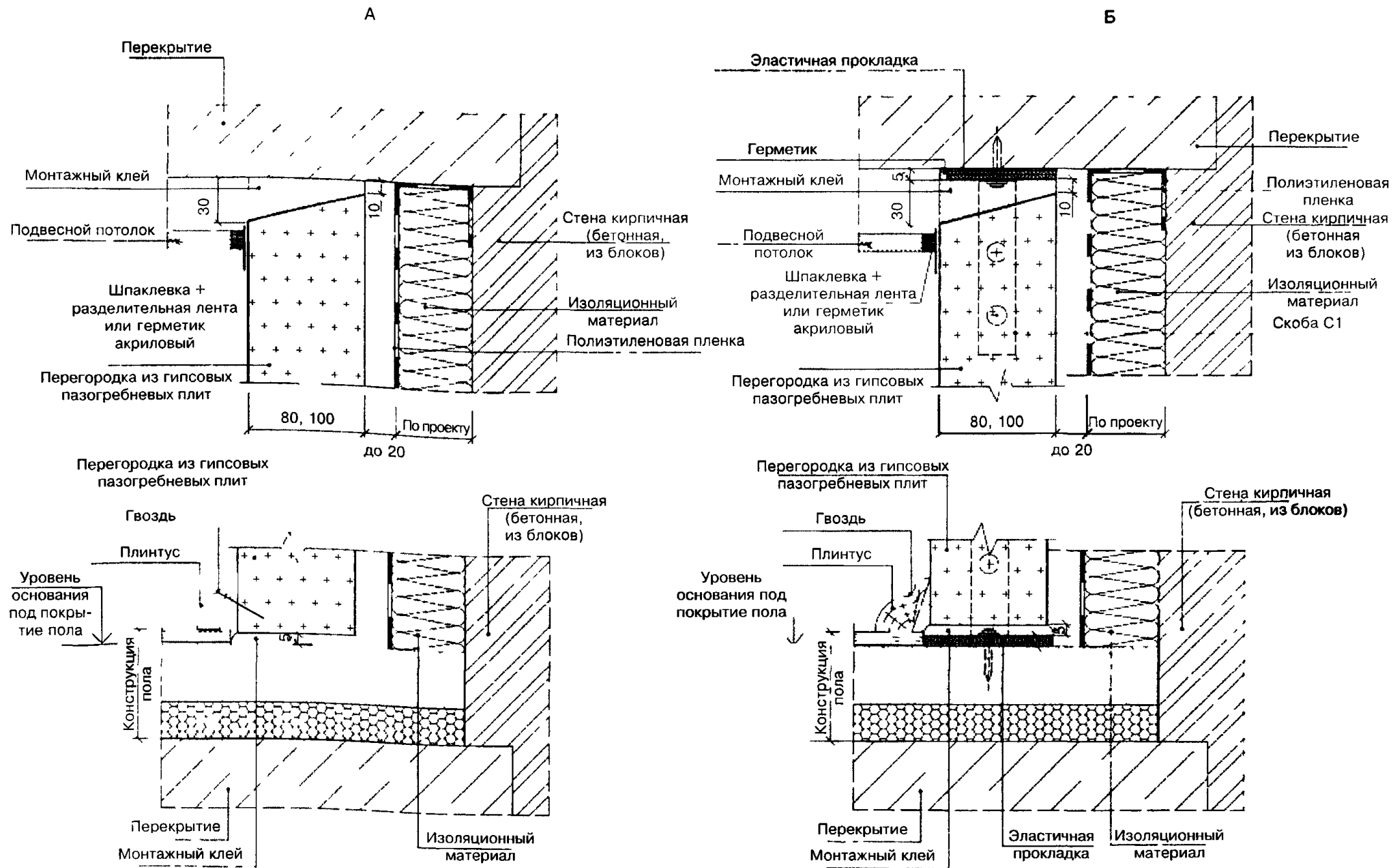


Рисунок 7 — Конструкции узлов перегородки при эластичном сопряжении с ограждающими конструкциями





**Рисунок 8** — Конструкции узлов пропуска трубопроводов диаметром до 60 мм (А) и более (Б) через перегородку и через шахту (В)



**Рисунок 9** — Конструктивные решения жесткого (А) и эластичного (Б) примыкания облицовки стен с ограждающими конструкциями

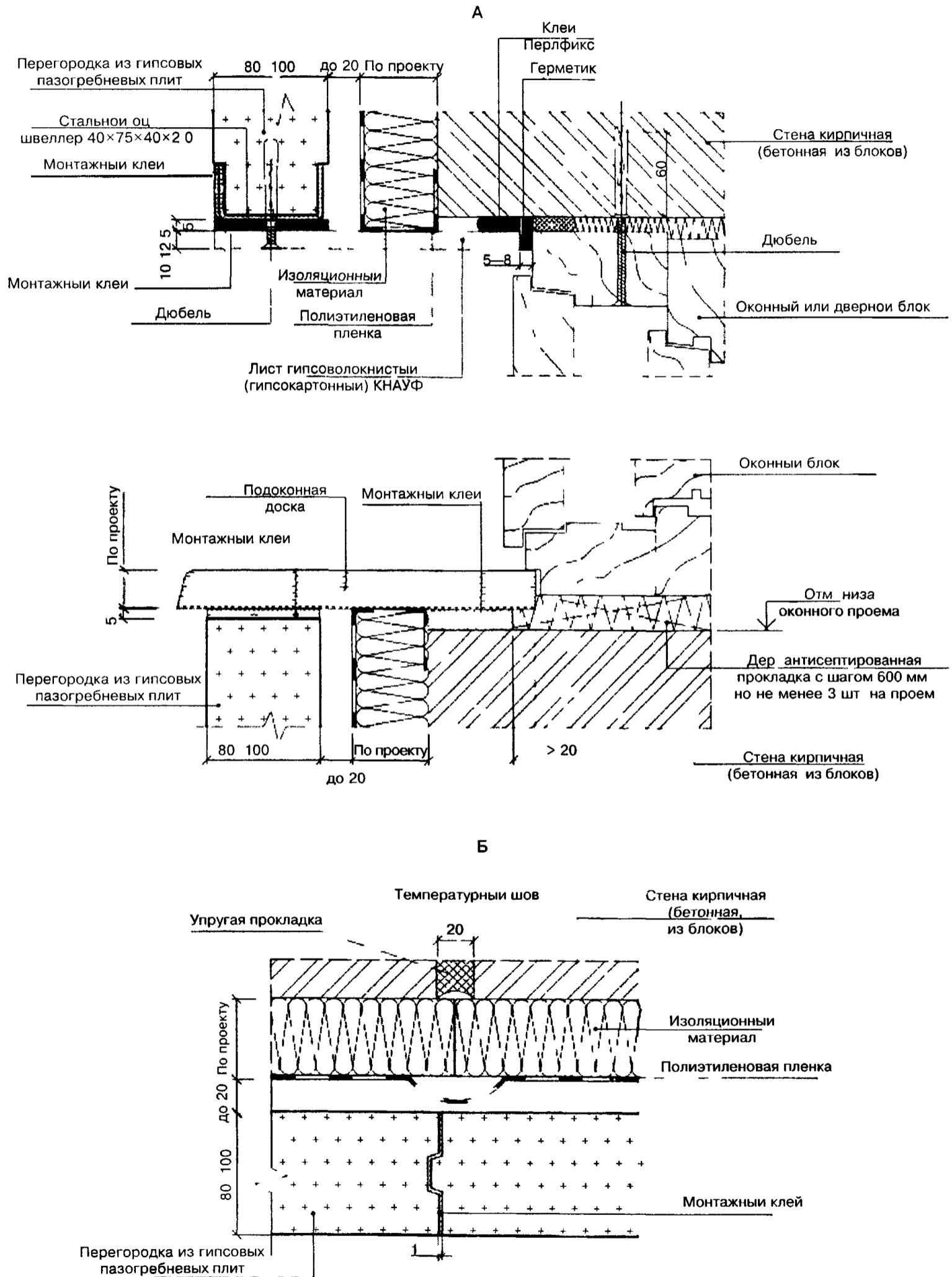


Рисунок 10 — Конструкции узлов облицовки стен в местах оконных проемов (А) и температурного шва (Б)

**5.2.20** В соответствии со СНиП 21-01 перегородки из гипсовых пазогребневых плит могут применяться в жилых, общественных и производственных зданиях всех степеней огнестойкости.

**5.2.21** В местах сопряжения перегородок с трубопроводами водоснабжения, парового и водяного отопления следует предусматривать установку гильзы из несгораемых материалов, обеспечивающей свободное перемещение труб при изменении температуры теплоносителя (рисунк 8).

**5.2.22** При пересечении противопожарной перегородки с трубопроводами диаметром более 60 мм следует предусматривать изоляцию трубопровода кожухом с огнестойкостью не менее 0,5 ч на длине 0,5 м от плоскости перегородки.

**5.2.23** При пересечении противопожарных перегородок воздуховодами стенки воздуховодов должны иметь огнезащиту, обеспечивающую предел огнестойкости не менее 0,5 ч для зданий I и II степеней огнестойкости в соответствии со СНиП 41-01.

### **5.3 Внутренняя облицовка наружных стен**

**5.3.1** Внутреннюю облицовку наружных стен гипсовыми пазогребневыми плитами рекомендуется применять в целях их дополнительной тепло- и звукоизоляции.

**5.3.2** Между облицовкой и стеной может дополнительно предусматриваться слой теплозвукоизоляционного материала, характеристики которого должны быть приняты по результатам теплотехнического расчета по СНиП 23-02 из условия недопустимости накопления влаги в стене за годовой период и ограничения влаги за период с отрицательными среднемесячными температурами.

**5.3.3** Расчетное значение индекса изоляции воздушного шума с облицовкой из гипсовых пазогребневых плит следует определять в соответствии с указаниями СНиП 23-03.

**5.3.4** По аналогии с перегородками сопряжение облицовки с примыкающими ограждающими конструкциями может быть жестким или эластичным (рисунок 9).

**5.3.5** Зазоры между облицовкой и стеной в местах примыкания к окнам рекомендуется перекрывать гипсоволокнистыми листами ГОСТ Р 51829, которые крепят к облицовке с помощью дюбелей через оцинкованный швеллер 40×75×40×2,0 мм. Швеллер, надетый на торец плиты, закрепляется к ней самонарезающими винтами. Зазор между торцом гипсоволокнистого листа и оконной коробкой следует загерметизировать силиконовым или тиоколовым герметиком (рисунок 10).

**5.3.6** В местах расположения деформационных швов стен при облицовке их гипсовыми плитами с дополнительным утеплением теплоизоляционным материалом в слое пароизоляции необходимо предусмотреть устройство компенсатора (рисунок 10).

**5.3.7** Слой дополнительной теплоизоляции рекомендуется закреплять к стене на клею или распорных дюбелях.

**5.3.8** При использовании облицовки в качестве огнезащитного элемента, повышающего значение пожарно-технических характеристик стены, фактический предел огнестойкости таких стен следует устанавливать испытаниями по ГОСТ 30247.1, а класс пожарной опасности — по ГОСТ 30403.

## **6 ТЕХНОЛОГИЯ МОНТАЖА И УСТРОЙСТВА КОНСТРУКЦИЙ ИЗ ГИПСОВЫХ ПАЗОГРЕБНЕВЫХ ПЛИТ**

### **6.1 Устройство перегородок и облицовок**

**6.1.1** Монтаж перегородок рекомендуется выполнять в процессе производства отделочных работ. Работы по облицовке стен также выполняются в процессе производства отделочных работ, когда закончена разводка электротехнических и санитарно-технических систем.

**6.1.2** До монтажа перегородок и облицовок все строительные работы, связанные с «мокрыми» процессами, должны быть закончены. Монтаж должен осуществляться в условиях сухого или нормального влажностного режима при температуре воздуха в помещении не ниже +5 °С до устройства чистого пола.

**6.1.3** До монтажа гипсовые пазогребневые плиты должны быть выдержаны при температуре не ниже +5 °С в течение 4 ч.

**6.1.4** До начала работ по устройству перегородок и облицовок необходимо удалить с базового пола, стен и потолка пыль и грязь.

**6.1.5** В соответствии с проектом необходимо выполнить разметку положения перегородки или облицовки на полу и с помощью отвеса перенести ее на стены и потолок. На полу следует также разметить положение проемов.

**6.1.6** При неровностях поверхности пола они должны быть ликвидированы выравнивающим слоем из цементно-песчаного раствора марки не ниже 50.

**6.1.7** При эластичном сопряжении перегородки или облицовки с ограждающими конструкциями к последним в местах примыканий монтажным клеем наклеивается эластичная прокладка. При этом необходимо обеспечить горизонтальное положение прокладки, на которую должен устанавливаться нижний ряд плит. Приступать к установке плит следует после схватывания клея.

**6.1.8** В случае укладки плит пазом вверх у всех плит первого ряда необходимо обдирочным рубанком удалить гребень.

**6.1.9** При установке плит нижнего ряда соответствие их положения проектному следует контролировать с помощью правила и уровня.

**6.1.10** При укладке последующих рядов в паз нижнего ряда плит и в вертикальный торцевой паз устанавливаемых плит наносят монтажный

клей и каждую плиту осаживают с помощью резинового молотка. Излишки выступившего клея немедленно удаляются и используются в дальнейшем.

**6.1.11** В процессе укладки плит необходимо контролировать толщину вертикальных и горизонтальных швов, которая не должна превышать 2 мм, а с помощью правила и уровня проводить проверку плоскостности стены.

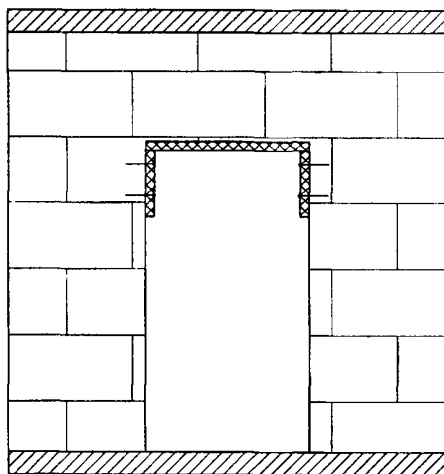
**6.1.12** При укладке плит вразбежку используются доборные элементы, получаемые путем разрезки стандартных плит на заданные размеры ручной ножовкой с широким полотном и крупными зубьями или специальным электроинструментом.

**6.1.13** Для последнего ряда следует использовать плиты со скошенными гранями, а при необходимости они должны быть обрезаны под конфигурацию поверхности потолка.

**6.1.14** Плиты верхнего ряда, как правило, следует укладывать на предыдущий ряд длинной стороной, но для сокращения отходов допускается укладка их и короткой стороной при обязательном соблюдении разбежки торцевых стыков.

**6.1.15** При эластичном сопряжении перегородки или облицовки с примыкающими конструкциями крепежная скоба устанавливается в паз плиты и закрепляется к ней самонарезающими винтами, а к ограждающим конструкциям — анкерными дюбелями.

**6.1.16** Проемы высотой не более  $\frac{1}{4}$  высоты перегородки и площадь которых не превышает  $\frac{1}{10}$  площади перегородки, допускается выполнять вырезанием в смонтированной перегородке. Проемы больших размеров рекомендуется выполнять в процессе монтажа перегородки. При проеме шириной до 800 мм, если над ним размещается только один ряд плит, над проемом закрепляется монтажная конструкция, обеспечивающая проектное положение плит до схватывания клея в стыках (рисунок 11). При большей ширине проема над ним следует предусмотреть установку перемычки с глубиной опирания не менее 500 мм.



**Рисунок 11** — Схема установки монтажной конструкции при устройстве дверного проема

**6.1.17** Дверные коробки следует закреплять в проеме перегородки с помощью самонарезающих (высверливающих) винтов согласно рисункам 12 и 13.

**6.1.18** При образовании угла и в местах пересечения перегородок или облицовок друг с другом плиты следует укладывать с перекрытием стыков ниже расположенного ряда (рисунок 14).

**6.1.19** Для защиты от механических повреждений на внешние углы перегородок закрепляется углозащитный профиль ПУ 31/31, который при установке вдавливают в предварительно нанесенный слой клея, после чего широким шпателем или шпателем для внешних углов наносят выравнивающий слой.

**6.1.20** Внутренние углы следует укреплять с использованием армирующей ленты, которую утапливают в слой клея, а затем наносят сверху выравнивающий слой с помощью шпателя для внутренних углов.

**6.1.21** Для подготовки под отделку места стыков плит шпаклюют с помощью широкого шпателя, а после высыхания обрабатывают ручным шлифовальным приспособлением.

## 6.2 Монтаж электрической и слаботочной проводки и трубопроводов

**6.2.1** Для электрической и слаботочной проводки в перегородке или облицовке из гипсовых пазогребневых плит с помощью бороздодела выполняются штробы, в которых проводка заделывается гипсовым монтажным клеем. При этом шаг штроб должен быть не менее толщины плиты, глубина не менее 1 см, а толщина плиты за штробой не должна быть менее 40 мм или 50 мм при плитках соответственно толщиной 80 и 100 мм (рисунок 15).

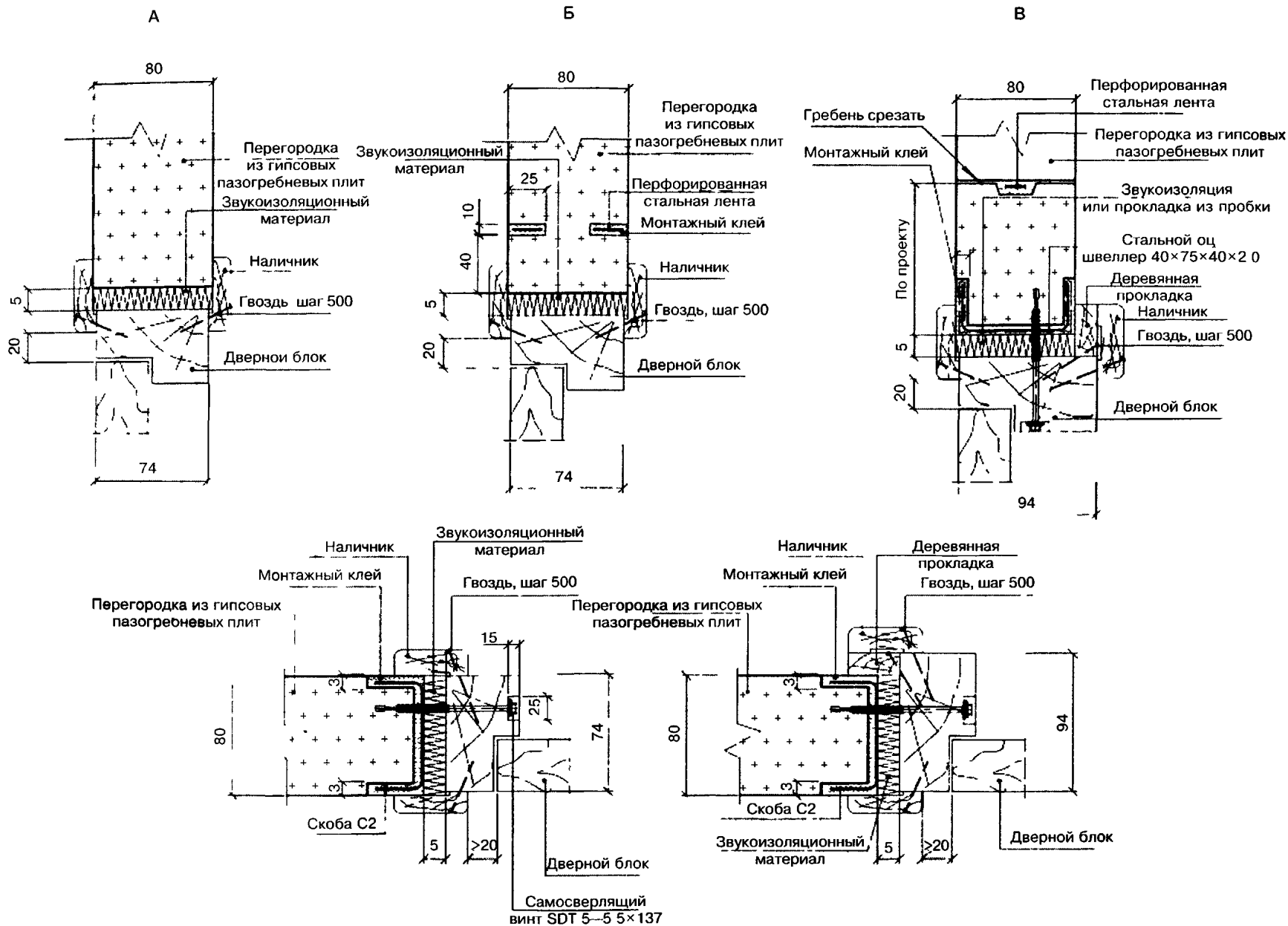
**6.2.2** Под розетки, распределительные коробки и выключатели в перегородке или облицовке отверстия высверливаются электродрелью со специальной насадкой.

**6.2.3** Под трубопроводы небольшого диаметра также вырезаются штробы с последующей заделкой их гипсовым монтажным клеем. Величина заделки и расстояние между штробами не должны быть менее представленных на схеме (рисунок 15).

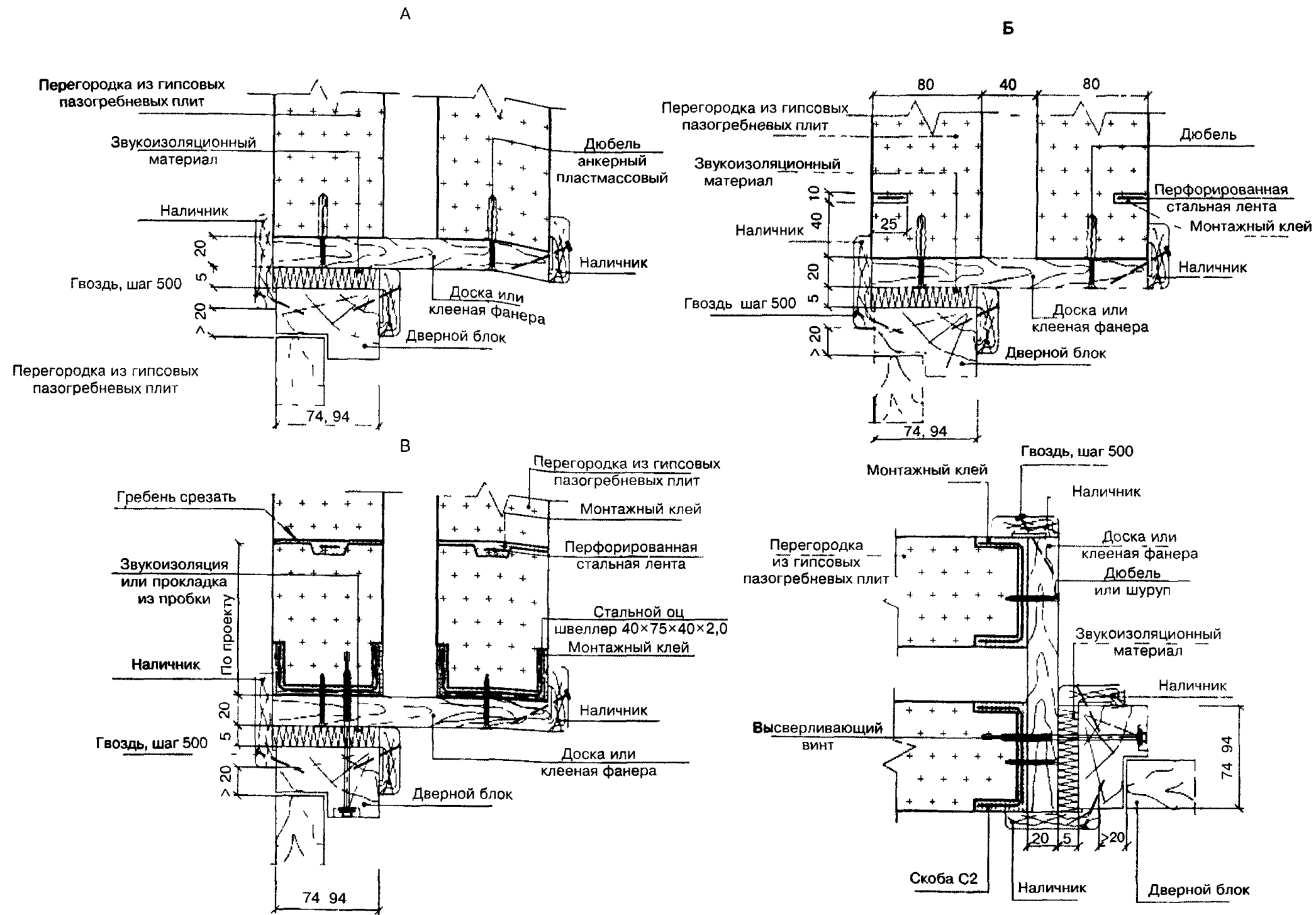
**6.2.4** Трубы большого диаметра, а также группы трубопроводов и воздухопроводов следует размещать между слоями двухслойной перегородки. При этом после монтажа одного слоя гипсовой перегородки к ней закрепляются все инженерные коммуникации, а затем возводят второй слой перегородки. Трубопроводы не должны соприкасаться с плитами перегородки.

## 7 ОТДЕЛКА ПОВЕРХНОСТЕЙ КОНСТРУКЦИЙ ИЗ ГИПСОВЫХ ПАЗОГРЕБНЕВЫХ ПЛИТ

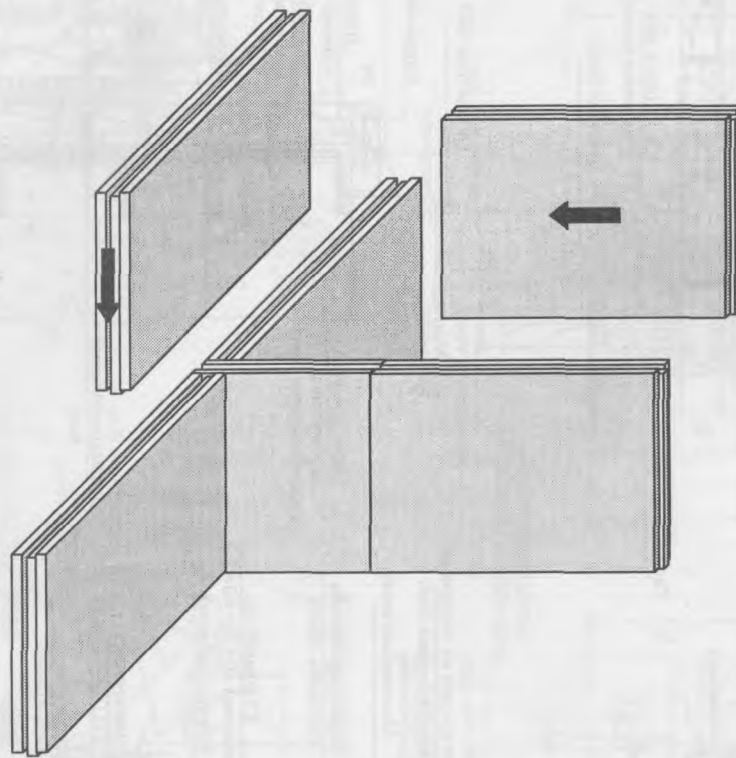
**7.1** Поверхность перегородок и облицовок из гипсовых пазогребневых плит может подготавли-



**Рисунок 12** — Конструкция узлов крепления дверной коробки в однослойной перегородке при ширине проема до 900 мм (А), до 1600 мм (Б) и до 2000 мм (В)

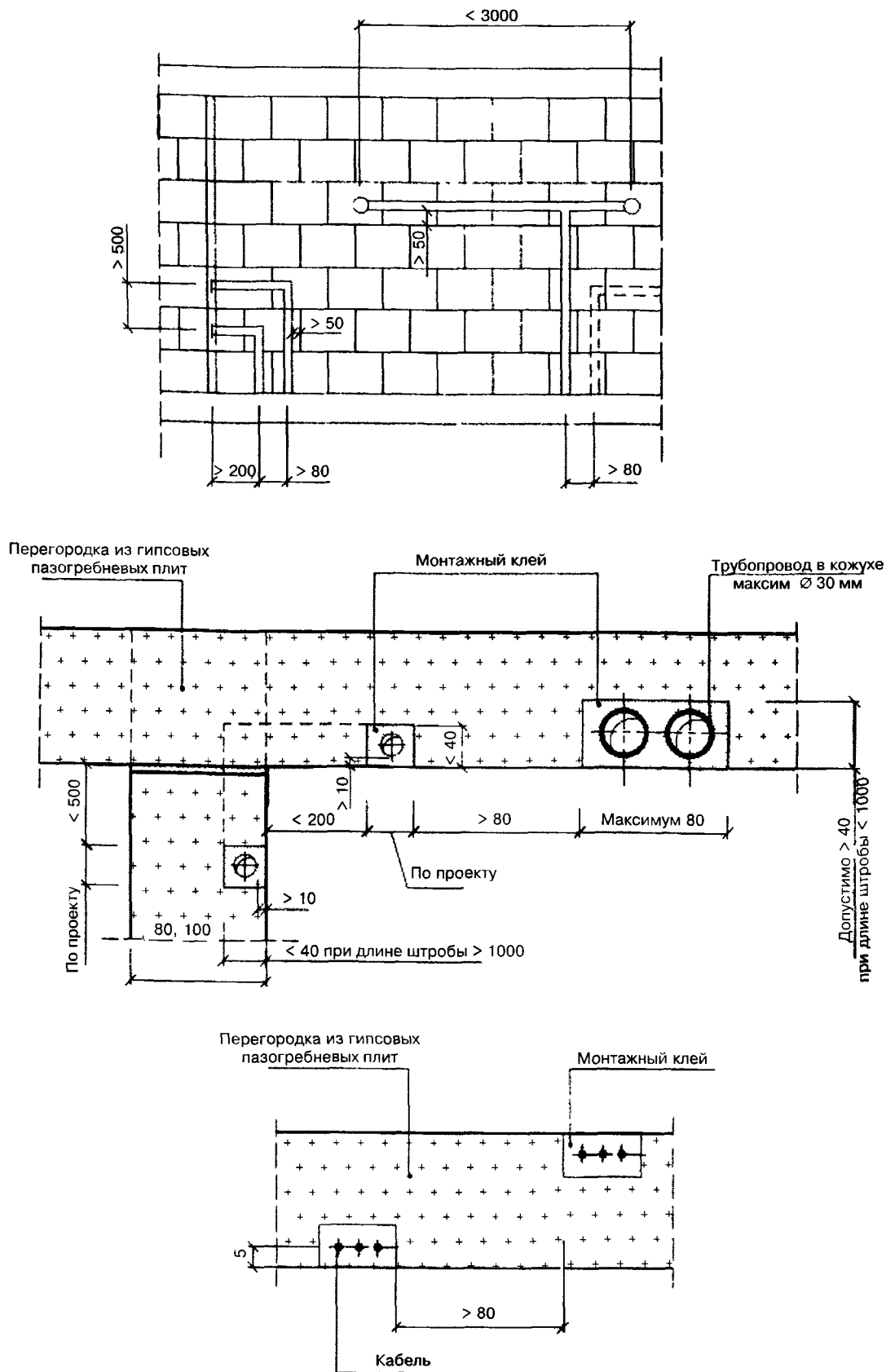


**Рисунок 13** — Конструкция узлов крепления дверной коробки в двухслойных перегородках при ширине проема до 900 мм (А), до 1600 мм (Б) и до 2000 мм (В)



**Рисунок 14** — Схема раскладки плит в узле пересечения перегородок





**Рисунок 15** — Принципиальные схемы размещения трубопроводов, электрической и слаботочной проводки в перегородках из гипсовых пазогребневых плит

ваться под окраску, оклейку обоями, облицовку керамической плиткой или декоративную штукатурку.

**7.2** Для улучшения адгезии окрасочного слоя всю поверхность следует обработать грунтовкой «КНАУФ-Тифенгрунд™», которую наносят с помощью валика или кисти. Полное высыхание грунтовочного покрытия наступает через 3 ч.

Окончательную финишную подготовку поверхности следует производить с применением шпаклевочного состава «КНАУФ-Финишпаста™», который наносят на поверхность широким шпателем тонким слоем. После высыхания поверхность шлифуется.

**7.3** Для окрашивания поверхности могут применяться вододисперсионные, масляные, смоляные, полиуретановые или эпоксидные краски. Не допускается использование известковых красок и красок на основе жидкого стекла.

**7.4** Краску рекомендуется наносить неразбавленной с помощью валика. Покраска считается качественной, если на поверхности неразличимы стыки плит.

**7.5** При отделке обоями перед оклейкой всю поверхность рекомендуется обработать грунтовкой «КНАУФ-Тифенгрунд™».

**7.6** Отделку поверхностей перегородок и облицовок из влагостойких гипсовых пазогребневых плит в помещениях с влажным режимом следует производить керамической плиткой на предварительно нанесенный слой грунтовки «КНАУФ-Тифенгрунд™».

**7.7** Поверхность конструкций, подверженную непосредственному воздействию влаги (в душевых, у раковин), рекомендуется предварительно покрыть гидроизоляционной мастикой «КНАУФ-Флехендихт™», которую наносят кистью или валиком, а углы проклеить уплотнительной гидроизоляционной лентой «КНАУФ-Флехендихтбанд™».

**7.8** После высыхания гидроизоляционной мастики или грунтовочного покрытия зубчатым шпателем наносится плиточный клей «КНАУФ-Флизенклебер®», ТУ 5745-012-04001508-97, на который укладывается керамическая плитка.

**7.9** Швы между плитами заполняют затирочными составами, в качестве которых рекомендуется использовать состав «КНАУФ-Фугенбунт™».

## **8 ОСНОВНЫЕ ПРАВИЛА ТЕХНИКИ БЕЗОПАСНОСТИ ПРИ ПРОИЗВОДСТВЕ РАБОТ**

**8.1** Устройство конструкций из гипсовых пазогребневых плит следует выполнять с соблюдением требований СНиП 12-04.

**8.2** К устройству конструкций с применением гипсовых пазогребневых плит должны допускаться лица, прошедшие инструктаж по технике безопасности, производственной санитарии, обученные приемам монтажа и имеющие удостоверение на право производства работ.

**8.3** Рабочие должны быть обеспечены спецодеждой и средствами индивидуальной защиты.

**8.4** Работы по устройству конструкций с применением гипсовых пазогребневых плит рекомендуется выполнять специализированными бригадами, обладающими опытом по монтажу таких конструкций и оснащенными специальным инструментом.

**8.5** Используемые при производстве работ инструмент, оборудование, оснастка и приспособления для монтажа конструкций должны отвечать условиям безопасности выполнения строительного-монтажных работ. Рекомендуемый перечень специального инструмента приведен в приложении В.

## **9 ТРАНСПОРТИРОВАНИЕ И ХРАНЕНИЕ МАТЕРИАЛОВ И ИЗДЕЛИЙ**

**9.1** Плиты гипсовые пазогребневые транспортируют всеми видами транспорта в соответствии с правилами перевозки грузов, действующими на данном виде транспорта.

**9.2** Транспортирование плит осуществляется в пакетированном виде. Транспортные пакеты формируются из плит одного вида и размера. Схемы упаковки устанавливаются в технологической документации.

По согласованию с потребителем допускается транспортирование плит в непакетированном виде.

**9.3** Транспортные пакеты плит при хранении у потребителя могут быть установлены друг на друга в соответствии с правилами техники безопасности. При этом высота штабеля не должна превышать 2 м.

При погрузке, разгрузке, транспортировании и хранении плит должны приниматься меры, исключающие возможность их повреждения и увлажнения. Не допускается погрузка плит навалом либо разгрузка их сбрасыванием.

**9.4** В период установившихся отрицательных температур во избежание смерзания плит между собой упаковка производится с применением прокладочного материала между плитами.

**9.5** Плиты следует хранить в помещениях с сухим и нормальным влажностными режимами раздельно по видам и размерам.

**9.6** Изготовитель должен гарантировать соответствие гипсовых пазогребневых плит всем требованиям завода-изготовителя в течение не менее года при соблюдении условий транспортирования и хранения.

**9.7** Перевозить теплозвукоизоляционные материалы можно любыми видами транспорта при условии их защиты от увлажнения.

**9.8** Хранение теплозвукоизоляционных материалов должно производиться в закрытых складах или под навесом при условии их защиты от увлажнения.

**9.9** Винты, дюбели, металлические пластины для крепления могут перевозиться любым видом транспорта упакованными в ящики или коробки, снабженные ярлыками, и храниться под навесом.

## 10 ПРИЕМКА СМОНТИРОВАННЫХ КОНСТРУКЦИЙ ИЗ ГИПСОВЫХ ПАЗОГРЕБНЕВЫХ ПЛИТ

**10.1** Конструкции перегородок и облицовок из гипсовых пазогребневых плит рекомендуется принимать поэтапно с оформлением соответствующих актов на скрытые работы (прокладка электрической и слаботочной проводки, укладка теплозвукоизоляционных материалов и т.д.).

**10.2** Смонтированные конструкции перегородок и облицовок должны иметь ровные и гладкие поверхности без загрязнений, наплывов клея и шпаклевочных составов, незаполненных швов и раковин. Следует проверить отсутствие трещин и отбитых углов. Выходящие на лицевую сторону конструкции головки винтов, болтов и анкерных креплений должны быть утоплены в тело плиты.

**10.3** Дефекты поверхностей перегородок и облицовок не должны превышать величин, приведенных в таблице 10.1.

**10.4** В местах сопряжений перегородок и облицовок с другими ограждающими конструкциями и пересечений между собой шпаклевка должна быть уложена без разрывов по всему контуру сопряжения на полную глубину стыка.

Т а б л и ц а 10.1

Дефекты конструкций	Допускаемые отклонения при отделке		
	простой	улучшенной	высококачественной
Неровности поверхности (обнаруживаются при накладывании правил или шаблона длиной 2 м)	Не более трех глубиной или выпуклостью до 5 мм	Не более двух глубиной или выпуклостью до 3 мм	Не более двух глубиной или выпуклостью до 2 мм
Отклонение плоскости конструкции по вертикали	15 мм на всю высоту помещения	1 мм на 1 м, но не более 10 мм на всю высоту помещения	1 мм на 1 м, но не более 6 мм на всю высоту помещения

Т а б л и ц а 11.1

Фирма-производитель	Марка	Диаметр, мм	Глубина, мм	Максимальная нагрузка, кН/дюбель
Fischer-Duebel S	S 8	8	55	0,12
	S10	10	70	0,24
TOX Combi-Duebel	Combi 10/50	10	60	0,30
	Combi 12/60	12	70	0,46
Upat U Ultra-Duebel	U 8	8	55	0,20
	U10	10	65	0,35
	U12	12	75	0,50
HILTI Universalduebel HUD	HUD 8	8	55	0,15
	HUD10	10	65	0,30

## 11 ОСНОВНЫЕ ПРАВИЛА ТЕХНИЧЕСКОЙ ЭКСПЛУАТАЦИИ КОНСТРУКЦИЙ ИЗ ГИПСОВЫХ ПАЗОГРЕБНЕВЫХ ПЛИТ

**11.1** Используемый тип крепежного элемента должен выбираться в зависимости от массы навешиваемых на перегородку или облицовку предметов.

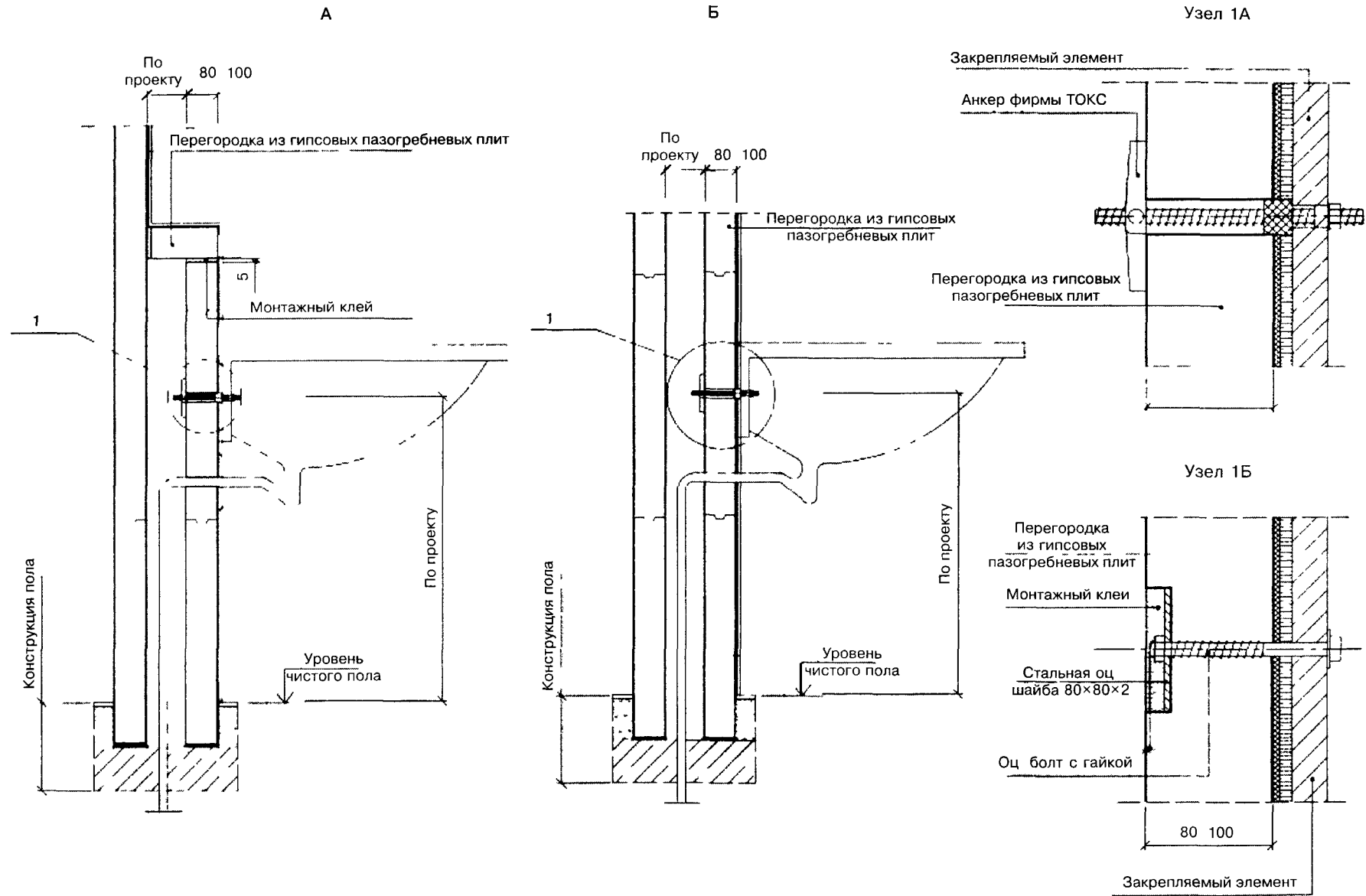
**11.2** Легкое навесное оборудование и предметы интерьера крепятся к перегородкам и облицовкам из гипсовых пазогребневых плит с помощью анкерных пластмассовых дюбелей. При этом необходимо учитывать максимально допустимую нагрузку на один дюбель, указанную в таблице 11.1.

**11.3** Для определения максимальной нагрузки на дюбель (упругое растяжение) рекомендуется использовать формулу

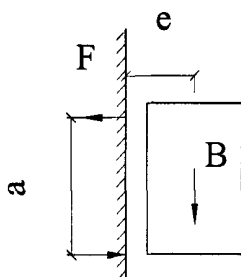
$$F = \frac{Be}{na},$$

где  $F$  — максимальная нагрузка (на упругое растяжение) на дюбель, кН;

$B$  — максимальная масса навешиваемого предмета, кН;



**Рисунок 16** — Узлы крепления коммуникационного оборудования к перегородке однослойной (А) и двухслойной (Б)



- $e$  — удаление центра тяжести навешиваемого предмета от стены, см;  
 $n$  — число креплений;  
 $a$  — опорное плечо, см.

**11.4** Тяжелое навесное оборудование и предметы должны крепиться с использованием специальных крепежных элементов, в качестве кото-

рых рекомендуется применять проходные анкеры и болты со стальными шайбами (рисунок 16).

**11.5** При повреждении перегородок или облицовок в процессе эксплуатации от механических воздействий, протечек и т.п. следует прежде всего установить и устранить причину возникновения повреждений.

**11.6** В случае попадания воды в полости двухслойных перегородок или в зазор между облицовкой и стеной необходимо произвести слив стоячей воды, для чего внизу перегородки или облицовки сначала просверливают дрелью контрольные отверстия, а затем при необходимости вырезают проем, необходимый для ремонта поврежденного трубопровода.

**11.7** После проведения ремонтных работ на трубопроводе отверстие заделывают стандартными гипсовыми плитами или вставками, вырезанными из них.

**ПЕРЕЧЕНЬ НОРМАТИВНЫХ ДОКУМЕНТОВ,  
НА КОТОРЫЕ ДАНЫ ССЫЛКИ В НАСТОЯЩЕМ СВОДЕ ПРАВИЛ**

СНиП 12-04-2002	Безопасность труда в строительстве. Часть 2. Строительное производство.
СНиП 21-01-97*	Пожарная безопасность зданий и сооружений.
СНиП 23-02-2003	Тепловая защита зданий.
СНиП 2.03.11-85	Защита строительных конструкций от коррозии.
СНиП 2.01.07-85*	Нагрузки и воздействия.
СНиП 41-01-2003	Отопление, вентиляция и кондиционирование.
СНиП 23-03-2003	Защита от шума.
ГОСТ 10702—78*	Прокат из качественной конструкционной углеродистой и легированной стали для холодного выдавливания и высадки. Технические условия.
ГОСТ 14918—80	Сталь тонколистовая оцинкованная с непрерывных линий. Технические условия.
ГОСТ 19904—90	Прокат листовой холоднокатаный. Сортамент.
ГОСТ 27296—87	Защита от шума в строительстве. Звукоизоляция ограждающих конструкций зданий. Методы измерения.
ГОСТ 30244—94	Материалы строительные. Методы испытаний на горючесть.
ГОСТ 30247.1—94	Конструкции строительные. Методы испытаний на огнестойкость. Несущие и ограждающие конструкции.
ГОСТ 30403—96	Конструкции строительные. Метод определения пожарной опасности.
ГОСТ Р 51829—2001	Листы гипсоволокнистые. Технические условия.
ТУ 5742-007-16415648-98	Плиты гипсовые для стен и перегородок.
ТУ 5742-014-03984362-96	Плиты пазогребневые строительные из гипса.
ТУ 5742-001-56798576-2004	Плиты гипсовые пазогребневые для стен и перегородок.
ТУ 5742-003-05287561-2003	Плиты гипсовые пазогребневые для перегородок.
ТУ 5745-011-04001508-97	Сухие гипсовые смеси.
ТУ 5745-021-03984362-2001	Смеси гипсовые сухие.
ТУ 5745-012-04001508-97	Клей для облицовочной плитки и природного камня.
ТУ 1121-004-04001508-2003	Профили стальные оцинкованные тонкостенные.

## ПРИЛОЖЕНИЕ Б

**МАТЕРИАЛЫ ДЛЯ УСТРОЙСТВА КОНСТРУКЦИЙ  
С ПРИМЕНЕНИЕМ ГИПСОВЫХ ПАЗОГРЕБНЕВЫХ ПЛИТ,  
ПОСТАВЛЯЕМЫЕ ПРЕДПРИЯТИЯМИ ГРУППЫ КНАУФ**

Наименование	Ед изм	Размеры, мм			Масса, кг
		Длина	Ширина	Толщина	
<b>ГИПСОВЫЕ ПАЗОГРЕБНЕВЫЕ ПЛИТЫ</b>					
Гипсовые пазогребневые плиты по ТУ 5742-007-16415648-98 обыкновенные и гидрофобизированные (КНАУФ-гипсоплита™)		667	500	80	Ок. 29
				100	Ок. 38
Гипсовые пазогребневые плиты по ТУ 5742-014-03984362-96 обыкновенные и гидрофобизированные (КНАУФ-гипсоплита™)	Плита	900	300	80	Ок. 24
Гипсовые пазогребневые плиты по ТУ 5742-001-56798576-2003 обыкновенные и гидрофобизированные (КНАУФ-гипсоплита™)		667	500	80	Ок. 29
				100	Ок. 38
Гипсовые пазогребневые плиты по ТУ 5742-003-05287561-2003 обыкновенные и гидрофобизиро- ванные		Полнотелые	667	500	80
	Пустотелые	Ок. 23			
<b>МОНТАЖНЫЕ КЛЕИ И ШПАКЛЕВОЧНЫЕ СОСТАВЫ</b>					
Шпаклевочная смесь (монтажный клей) «КНАУФ-Фуген- фюллер™» по ТУ 5745-011-04001508-97 Шпаклевочная смесь (монтажный клей) «КНАУФ-Фуген- фюллер™» по ТУ 5745-021-03984362-2001	Мешок	—	—	—	10
					25
Шпаклевочная смесь (монтажный клей) «КНАУФ-Фуген- фюллер гидро™» по ТУ 5745-021-03984362-2001		—	—	—	25
Шпаклевочный состав для финишного шпаклевания «КНАУФ-Финишпаста™»	Ведро	—	—	—	8
					20
<b>ПРОКЛАДКИ, СТРОИТЕЛЬНЫЕ ЛЕНТЫ, ЗАЩИТНЫЕ УГЛОВЫЕ ПРОФИЛИ</b>					
Пробковая эластичная прокладка	Лента	—	75,95	—	—
Армирующая лента (серпянка) в рулонах	Рулон	23000	50	—	0,20
		75000			0,60
		150000			1,20
Уплотнительная гидроизоляционная лента «КНАУФ-Фле- хендихтбанд™»		25000	120	0,6	
Углозащитный профиль ПУ 31/31 «КНАУФ-профиль™» по ТУ 1121-004-04001508-95	Шт.	2750	31	0,6	1 м — 0,24
		3000			
		4000			
		4500			
<b>ГРУНТОВКИ И ГИДРОИЗОЛЯЦИОННЫЕ СОСТАВЫ</b>					
Грунтовка «КНАУФ-Тифенгрунд™»	Ведро	—	—	—	2,5
					5
					12
Гидроизоляционная мастика «КНАУФ-Флехендихт™»		—	—	—	6

Наименование	Ед. изм.	Размеры, мм			Масса, кг
		Длина	Ширина	Толщина	
<b>КЛЕИ ДЛЯ КЕРАМИЧЕСКОЙ ПЛИТКИ, ЗАТИРОЧНЫЕ СОСТАВЫ И ГЕРМЕТИКИ</b>					
Клей для керамической плитки «КНАУФ-Флизенклебер™» по ТУ 5745-012-04001508-97	Мешок	—	—	—	10
		—	—	—	25
Клей для керамической плитки (эластифицированный) «КНАУФ-Флексклебер™» по ТУ 5745-012-04001508-97		—	—	—	10
		—	—	—	25
Цветные затирочные составы «КНАУФ-Фугенбунт™»		—	—	—	5
Силиконовые и акриловые составы с устойчивой эластичностью (герметики)	Туба	—	—	—	0,310
<b>КРЕПЕЖНЫЕ ЭЛЕМЕНТЫ</b>					
Винт самонарезающий с потайной головкой и острым концом (шуруп)	Шт.	35	—	3,5	—
Дюбель анкерный пластмассовый		35	—	6,0	—
		40		8,0	
		55			
		60		10,0	
Дюбель анкерный металлический		65	—	10,0	—
		70		12,0	
		75	—	12,0	—



ПРИЛОЖЕНИЕ В  
ИНСТРУМЕНТЫ

Рисунок	Название инструмента	Рисунок	Название инструмента
	Приспособление шнуроотбойное (15 м)		Шпатель зубчатый для нанесения клея для керамической плитки
	Приспособление «Метростат»		Ручное шлифовальное приспособление
	Уровень		Ножовка с широким полотном и большими зубьями
	Правило		Рубанок обдирочный
	Резиновый молоток		Бороздодел для устройства штроб
	Короб		Электродрель
	Шпатель-кельма		Насадка к электродрели для устройства отверстий большого диаметра
	Шпатель широкий		Ножницы по металлу
	Шпатель для внутренних углов		Кисть широкая
	Шпатель для наружных углов		Валик

---

УДК 624.012.8 (083.13)

Ключевые слова: эксплуатация строительных конструкций с применением гипсовых пазогребневых плит, влажностные режимы эксплуатации плит, номинальные размеры плит, основные правила технической эксплуатации конструкций из гипсовых пазогребневых плит

---

*Издание официальное*

**Свод правил по проектированию и строительству**

**СП 55-103-2004**

**Конструкции с применением  
гипсовых пазогребневых плит**

Зав. изд. отд. *Л.Ф. Калинина*  
Редактор *И.А. Рязанцева*  
Технический редактор *Т.М. Борисова*  
Корректор *В.В. Ковачевич*  
Компьютерная верстка *А.Н. Кафиева*

---

Подписано в печать 28.10.2004. Формат 60x84<sup>1</sup>/<sub>8</sub>. Печать офсетная.  
Усл. печ. л. 3,8. Тираж 300 экз. Заказ № 2707.

---

Федеральное государственное унитарное предприятие  
«Центр проектной продукции в строительстве» (ФГУП ЦПП)

*127238, Москва, Дмитровское шоссе, дом 46, корп. 2.*

Тел/факс (095) 482-42-65 — приемная.  
Тел.: (095) 482-42-94 — отдел заказов;  
(095) 482-41-12 — проектный отдел;  
(095) 482-42-97 — проектный кабинет.

**Шифр подписки 50.5.55**

**ВНИМАНИЕ!**

**Письмом Госстроя России от 15 апреля 2003 г.  
№ НК-2268/23 сообщается следующее.**

Официальными изданиями Госстроя России, распространяемыми через розничную сеть на бумажном носителе и имеющими на обложке издания соответствующий голографический знак, являются:

справочно-информационные издания: «Информационный бюллетень о нормативной, методической и типовой проектной документации» и Перечень «Нормативные и методические документы по строительству», издаваемые государственным унитарным предприятием «Центр проектной продукции в строительстве» (ГУП ЦПП), а также научно-технический, производственный иллюстрированный журнал «Бюллетень строительной техники» издательства «БСТ», в которых публикуется информация о введении в действие, изменении и отмене федеральных и территориальных нормативных документов;

нормативная и методическая документация, утвержденная, согласованная, одобренная или введенная в действие Госстроем России, издаваемая ГУП ЦПП.