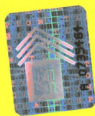


Государственный комитет Российской Федерации
по строительству и жилищно-коммунальному комплексу
(Госстрой России)

МЕТОДИЧЕСКИЕ РЕКОМЕНДАЦИИ
по использованию федеральных единичных расценок
на строительные, монтажные,
специальные строительные, ремонтно-строительные
и пусконаладочные работы (ФЕР-2001)
при определении стоимости
строительной продукции на территории
субъектов Российской Федерации

МДС 81-32.2003

Москва
2004



Государственный комитет Российской Федерации
по строительству и жилищно-коммунальному комплексу
(Госстрой России)

МЕТОДИЧЕСКИЕ РЕКОМЕНДАЦИИ
по использованию федеральных единичных расценок
на строительные, монтажные,
специальные строительные, ремонтно-строительные
и пусконаладочные работы (ФЕР-2001)
при определении стоимости
строительной продукции на территории
субъектов Российской Федерации

МДС 81-32.2003

Москва
2004

Методические рекомендации по использованию федеральных единичных расценок на строительные, монтажные, специальные строительные, ремонтно-строительные и пусконаладочные работы (ФЕР-2001) при определении стоимости строительной продукции на территории субъектов Российской Федерации / Госстрой России – 16 с.

РАЗРАБОТАНЫ Управлением ценообразования и сметного нормирования Госстроя России (руководитель – В.А.Степанов, ответственный исполнитель – Е.Е.Ермолаев) и Межрегиональным центром по ценообразованию в строительстве и промышленности строительных материалов (МЦЦС) Госстроя России (Шуппо В.П., Головин С.В., Н.В.Малютина) с участием ГУ МО «Мособлэкспертиза» (Л.Ф.Галицкий, М.В.Апужтин)

ВВЕДЕНЫ В ДЕЙСТВИЕ: письмом № НЗ-2626/10 от 30.04.03 с 1 марта 2003

Настоящий методический документ не может быть полностью или частично воспроизведен, тиражирован и распространен в качестве официального издания без разрешения Госстроя России.

1. Методические рекомендации по использованию федеральных единичных расценок (ФЕР-2001) при определении стоимости строительной продукции на территории субъектов Российской Федерации (далее – Методические рекомендации) устанавливают порядок приведения сметной стоимости, определенной на основании федеральных единичных расценок, к местным условиям строительства (региональному уровню цен) в субъектах Российской Федерации. Методические рекомендации следует применять в комплексе с другими нормативно-методическими документами Госстроя России.

2. Федеральные единичные расценки (ФЕР-2001) в комплексе с другими нормативно-методическими документами Госстроя России предназначены:

- для расчетов стоимости строительной продукции при формировании инвесторских смет и подготовке тендерной документации, а также пересчета объектных и локальных смет из федерального в региональный уровень цен;

- для сметных расчетов и расчетов за выполненные работы (при отсутствии в субъекте Российской Федерации территориальной сметно-нормативной базы ценообразования ТЕР-2001);

- для контроля показателей стоимости по элементам прямых затрат при разработке сборников территориальных единичных расценок;

- для формирования сметной документации и расчетов за выполненные работы по решению государственного заказчика (главного распорядителя средств федерального бюджета) при определении стоимости строительства, финансирование которого производится с привлечением средств федерального бюджета.

3. Федеральные единичные расценки разработаны в уровне цен по состоянию на 1 января 2000 года для условий строительства 1-го территориального района, принятого в качестве базисного.

4. Федеральными единичными расценками, разработанными на основании Государственных элементных сметных норм (ГЭСН-2001), учтены следующие элементы нормативных затрат в базисном уровне цен по состоянию на 01.01.2000 г.:

4.1. Сметная стоимость строительных материалов, изделий и конструкций, установленная на измеритель вида работ, исходя из норм их расхода по ГЭСН-2001 и каталога сметных цен на материалы, изделия и конструкции по базисному району.

4.1.1. Сметные цены на материалы, изделия и конструкции в среднем включают сложившиеся на 01.01.2000 отпускные (оптовые) цены и транспортные затраты в размере до 13% от отпускных цен, учитывающие доставку от франко-склада изготовителя до франко-приобъектного склада строительства объекта, включая заготовительно-складские расходы и расходы посредников в сфере обращения.

4.1.2. Затраты по доставке материалов, изделий и конструкций от приобъектного склада до рабочей зоны (место укладки в дело), учтенные нормами ГЭСН-2001.

4.2. Оплата труда строительных рабочих, установленная по нормативной трудоемкости на измеритель вида работ по ГЭСН-2001, с учетом разрядности работ и среднестатистической ставки рабочего четвертого разряда в размере 9,62 руб. на чел.-час, исчисленной исходя из среднемесячной оплаты труда рабочих-строителей в 4 квартале 1999 года при нормативной продолжительности работы 166,25 часов в месяц согласно постановлению Минтруда РФ от 07.02.2000 № 2092.

4.3. Стоимость эксплуатации строительных машин, установленная исходя из нормативного количества машино-часов по нормам ГЭСН-2001 и сметных расценок Федерального сборника сметных норм и расценок на эксплуатацию строительных машин и автотранспортных средств, введенного в

действие постановлением Госстроя России от 23.07.2001 № 86, с учетом внесенных дополнений и изменений.

5. Составление сметной документации по объектам строительства на территории субъектов Российской Федерации на основании федеральных единичных расценок производится с пересчетом в территориальный уровень цен по состоянию на 1 января 2000 г. с использованием территориальных (региональных) поправочных коэффициентов (далее – коэффициентов), учитывающих местные условия строительства.

Указанные коэффициенты могут разрабатываться укрупненно, по основным видам строительства, а также по видам строительных, монтажных и ремонтных работ. Коэффициенты по основным видам строительства рекомендуется применять для разработки инвесторских смет и на стадии подготовки тендерной документации при проведении подрядных торгов.

Поправочные коэффициенты по видам работ следует применять на стадии разработки рабочей проектно-сметной документации, а также при расчетах за выполненные работы.

Коэффициенты рассчитываются с использованием выборки ресурсов из соответствующих видов ресурсно-технологических моделей (далее – РТМ) – по отраслям строительства либо по видам работ.

Разработка коэффициентов производится организацией, уполномоченной администрацией субъекта Российской Федерации.

По поручению Госстроя России разработка поправочных коэффициентов, а также их экспертная оценка могут осуществляться Межрегиональным центром по ценообразованию в строительстве и промышленности строительных материалов Госстроя России (либо его филиалами и представительствами).

Указанные коэффициенты разрабатываются (применяются) к элементам затрат (оплате труда; стоимости материалов, стоимости эксплуатации строительных машин и механизмов).

6. Приведение (пересчет) федеральных единичных расценок (ФЕР-2001) к территориальному (региональному) уровню цен по состоянию на 01.01.2000 следует производить в следующем порядке:

6.1. На основании данных государственной статистической отчетности по региону за IV квартал 1999 г. устанавливается часовая тарифная ставка оплаты труда одного рабочего-строителя четвертого разряда в месяц при нормативной продолжительности работы 166,25 часов в месяц.

6.2. На основании данных региональных управлений механизации или региональных органов по ценообразованию в строительстве устанавливаются региональные цены (по состоянию на 01.01.2000) 1-го маш-часа по номенклатуре (набору) строительных машин, механизмов и автотранспортных средств, полученной на основе выборки при расчёте по РТМ.

6.3. По данным региональных органов по ценообразованию в строительстве устанавливаются базисные (01.01.2000) сметные цены на строительные материалы, изделия и конструкции по номенклатуре (набору) ресурсов, полученной на основании выборки при расчёте по РТМ.

При отсутствии необходимых данных региональных органов по ценообразованию в строительстве допускается использование сметных цен на отдельные материально-технические ресурсы на основании соответствующих отчетных данных на 01.01.2000.

Для анализа транспортных расходов следует уточнять (расшифровывать) состав сметных цен на отпускные (оптовые) цены производителей и усредненные расходы по доставке материалов, изделий и конструкций (в процентах к отпускной (оптовой) цене), включая наценки посредников и заготовительно-складские расходы строительных организаций.

7. Расчет коэффициентов для корректировки элементов затрат (фонда оплаты труда, стоимости эксплуатации строительных машин и механизмов, стоимости материалов) в локальных сметах и актах выполненных работ, составленных на основании сборников ФЕР для их приведения к

региональному уровню цен по состоянию на 01.01.2000, рекомендуется производить в следующем порядке:

7.1. Определяется региональный коэффициент пересчета размера оплаты труда рабочих-строителей – соотношение часовой тарифной ставки оплаты труда рабочего-строителя четвертого разряда, принятой в регионе в соответствии с п. 6.1 настоящей методики, к часовой тарифной ставке оплаты труда рабочего-строителя четвертого разряда, принятой в федеральных единичных расценках в размере 9,62 руб.

Полученный региональный коэффициент применяется в локальных сметах к фонду оплаты труда рабочих-строителей, определенному по сборникам ФЕР-2001.

7.2. Определяется региональный коэффициент пересчета стоимости эксплуатации строительных машин и механизмов – соотношение суммы затрат на эксплуатацию строительных машин и механизмов, определённой в соответствии с п. 6.2 настоящей методики, к сумме затрат на эксплуатацию строительных машин и механизмов по аналогичной номенклатуре определённой в соответствии с Федеральным сборником сметных норм и расценок на эксплуатацию строительных машин и автотранспортных средств, введенным в действие постановлением Госстроя России от 23.07.2001 № 86, с учетом внесенных дополнений и изменений.

Форма расчёта приведена в приложении № 1.

Полученный региональный коэффициент применяется в локальных сметах к стоимости эксплуатации строительных машин и механизмов с выделением фонда оплаты труда механизаторов, определенного по сборникам ФЕР-2001.

7.3. Определяется региональный коэффициент пересчета стоимости строительных материалов – соотношение суммы затрат по основным строительным материалам, изделиям и конструкциям по номенклатуре, определённой в соответствии с п. 6.3 настоящей методики, к сумме затрат по

строительным материалам, изделиям и конструкциям, определенной в соответствии со сборником Федеральных сметных цен на материалы, изделия и конструкции, применяемых в строительстве (части 1-5), утверждённым постановлением Госстроя России № 40 от 20.05.2003.

Форма расчёта приведена в приложении № 2.

Полученный региональный коэффициент применяется в локальных сметах к стоимости материальных ресурсов, определенной по сборникам ФЕР-2001.

8. Пересчет сметной документации, разработанной в базисном уровне и приведённой в региональный уровень в соответствии с рекомендациями настоящей методики, в текущий уровень цен может производиться путем использования системы текущих (прогнозных) индексов, разработанных в порядке, изложенном в письме Минстроя России от 13.11.96 № ВБ-26/12-367.

Пример пересчета локальной сметы из базисного (01.01.2000) федерального уровня цен в базисный (01.01.2000) региональный уровень цен, с последующим пересчётом в текущий уровень цен, выполненным в соответствии с настоящей методикой, приведён в приложениях № 3, 4, 5, 6.

**Форма расчета
поправочных коэффициентов к стоимости эксплуатации строительных машин
и средств на оплату труда машинистов
(Кэм/Ктм)**

Наименование вида работ _____

№ п/п	Код отраслевой	Наименование строительных машин и механизмов	Количество машино- часов	Сметная стоимость, руб. 1 маш.-час в т.ч. оплата труда машинистов (на 01.01.00)		Всего сметная стоимость, руб. эксплуатации машин в т.ч. оплата труда машинистов (на 01.01.00)		Поправочный коэффициент Кэм/Ктм к стоимости экспл. машин к оплате труда машинистов (Σ гр.8/ Σ гр.7)
				Учтенная в ФЕР	Территориальная	По ФЕР (гр.4хгр.5)	Территориальная (гр.4хгр.6)	
1	2	3	4	5	6	7	8	9

ИТОГО:

Составил:

Проверил:

**Форма расчета
поправочных коэффициентов к стоимости материальных ресурсов
(Км)**

Наименование вида работ _____

№ п/п	Код ресурса	Наименование материалов, изделий и конструкций	Единица измерения	Количество ресурса	Сметная стоимость единицы измерения, руб. (на 01.01.00)		Сметная стоимость общая, руб. (на 01.01.00)		Поправочный коэффициент к стоимости материальных ресурсов (Σ гр.9/ Σ гр.8)
					Учтенная в ФЕР	Территориальная	По ФЕР (гр.5хгр.6)	Территориальная (гр.5хгр.7)	
1	2	3	4	5	6	7	8	9	10

ИТОГО:

Составил:

Проверил:

ПРИМЕР

расчета поправочных коэффициентов к оплате труда рабочих-строителей – Ктр
(Ивановская область)

№ п/п	Средний разряд работы	Стоимость 1 чел.-час, руб. (на 01.01.00)		Поправочный коэффициент Ктр к оплате труда рабочих (гр. 4/гр. 3)
		Учтенная в ФЕР	Территориальная	
1	2	3	4	5
1	4,0	9,62	7,31	0,76

Составил:

Проверил:

ПРИМЕР

расчета поправочных коэффициентов к стоимости эксплуатации
строительных машин и средств на оплату труда машинистов - Кэм/Ктм
(Ивановская область)

№ п/п	Код отраслевой	Наименование строительных машин и механизмов	Количество машино- часов	Сметная стоимость, руб. 1 маш.-час в т.ч. оплата труда машинистов (на 01.01.00)		Всего сметная стоимость, руб. эксплуатации машин в т.ч. оплата труда машинистов (на 01.01.00)		Поправочный коэффициент Кэм/Ктм к стоимости экспл. машин к оплате труда машинистов (Σ гр.8/ Σ гр.7)
				Учтенная в ФЕР	Территориаль- ная	По ФЕР (гр.4хгр.5)	Территори- альная (гр.4хгр.6)	
1	2	3	4	5	6	7	8	9
1	020129	Кран башенный при работе на других видах строительства, 8т	200	<u>86,4</u> 13,5	<u>74,21</u> 10,26	<u>17280</u> 2700	<u>14842</u> 2052	
2	070148	Бульдозер при работе на других видах строительства, 59 (80) кВт (л.с.)	200	<u>61,3</u> 13,5	<u>59,6</u> 10,26	<u>12260</u> 2700	<u>11920</u> 2052	
Итого						<u>29540</u> 5400	<u>26762</u> 4104	<u>0,91</u> 0,76

Составил:

Проверил:

ПРИМЕР

расчета поправочных коэффициентов к стоимости материальных ресурсов – Км
(Ивановская область)

№ п/п	Код ресурса	Наименование материалов, изделий и конструкций	Единица измерения	Количество ресурса	Сметная стоимость единицы измерения, руб. (на 01.01.00)		Сметная стоимость общая, руб. (на 01.01.00)		Поправочный коэффициент Км к стоимости материальных ресурсов (Σ гр.9/ Σ гр.8)
					6	7	8	9	
1	2	3	4	5	6	7	8	9	10
1	4410001	Фундаментные блоки и плиты	м3	174,21	682	682	118811,22	118811,22	
2	4453110	Плиты железобетонные покрытий и перекрытий	м3	1104	2376	1800	2623104	1987200	
3	401 0003	Бетон М100 (20-40)	м3	144	560	874	80640	125856	
4	401 0006	Бетон М 200 (20-40)	м3	223,6	992,76	925,38	221981,136	206914,968	
5	402 0001	Раствор кладочный тяжелый цементный М25	м3	15,25	463,3	532,4	7065,325	8119,1	
6	402 0004	Раствор кладочный тяжелый цементный М100	м3	197,44	519,8	646,91	102629,312	127725,91	
7	402 0005	Раствор кладочный тяжелый цементный М150	м3	278,11	548	682,01	152404,28	189673,801	
8	402 0006	Раствор кладочный тяжелый цементный М200	м3	110,8	600	746,72	66480	82736,576	
9	404 0005	Кирпич керамический одинарный, размером 250х120х65мм, марка 100	тыс.шт.	25,3	1752,6	1517,8	44340,78	38400,34	

№ п/п	Код ресурса	Наименование материалов, изделий и конструкций	Единица измерения	Количество ресурса	Сметная стоимость единицы измерения, руб. (на 01.01.00)		Сметная стоимость общая, руб. (на 01.01.00)		Поправочный коэффициент Км к стоимости материальных ресурсов (Σ гр.9/ Σ гр.8)
					6	7	8	9	
1	2	3	4	5	6	7	8	9	10
10	408 0122	Песок для строит.работ	м3	976,85	55,26	66,43	53980,731	64892,1455	
11	408 0021	Щебень из природного камня для строительных работ М400, фр.10-20	м3	116,61	131,08	131,08	15285,2388	15285,2388	
12	201 0755	Металлоконструкции	т	11,36	8060	13519	91561,6	153575,84	
13	102 0044	Доски обрезные II сорта	м3	20	1665	1397,66	33300	27953,2	
14	101 0562	Линолеум поливинилхлоридный	м2	5642,64	67,8	56	382570,992	315987,84	
Итого							3994154,61	3463132,18	0,87

Составил:

Проверил:

ПРИМЕР

пересчета локальной сметы, составленной на основании сборников ФЕР-2001

(Ивановская область)

ЛОКАЛЬНЫЙ СМЕТНЫЙ РАСЧЕТ №
(локальная смета)
на **Устройство полов***(наименование работ и затрат, наименование объекта)*

Сметная стоимость 219 445,18 руб.

Средства на оплату труда 7902,2794 руб.

Составлен(а) в текущих (прогнозных) ценах по состоянию на 200 г.

№ пп	Обоснование	Наименование	Ед. изм.	Кол.	Стоимость единицы			Общая стоимость			Т/з осн. раб. на ед./ Всего	Т/з мех. на ед./ Всего		
					Всего	В том числе		Всего	В том числе					
						Осн.З/п	Эк.Маш./ З/пМех.		Материалы	Осн.З/п			Эк.Маш./ З/пМех.	Материалы
1	2	3	4	5	6	7	8	9	10	11	12	13	14	15
1	ФЕР11-01-002-1	Устройство подстилающих слоев песчаных	м3 подстилающего слоя	100	120,77	29,45	29,16 3,17	62,16	12 077,00	2 945,00	2 916,00 317,00	6 216,00	3,41 341	0,3 30
2	ФЕР11-01-002-9	Устройство подстилающих слоев бетонных	м3 подстилающего слоя	50	667,58	30,68	0,24	636,66	33 379,00	1 534,00	12,00	31 833,00	3,66 183	0 0
3	ФЕР11-01-011-1	Устройство стяжек цементных толщиной 20 мм	100 м2 стяжки	2,5	1 470,97	313,96	29,94 13,44	1 127,07	3 677,43	784,90	74,85 33,60	2 817,68	39,51 98,775	1,27 3,175
4	ФЕР11-01-011-4	Устройство стяжек бетонных, на каждые 5 мм изменения толщины стяжки добавлять или исключать к норме 11-01-011-03	100 м2 стяжки	2,5	630,52	7,80	10,72 4,44	612,00	1 576,30	19,50	26,80 11,10	1 530,00	1 2,5	0,42 1,05
5	ФЕР11-01-004-1	Устройство гидроизоляции оклеечной рулонными материалами на мастике "Битуминоль", первый слой	100 м2 изолируемой поверхности	2,5	2 739,40	520,46	309,99 10,37	1 908,95	6 848,50	1 301,15	774,98 25,93	4 772,38	46,18 115,45	0,98 2,45

1.	2.	3.	4.	5.	6.	7.	8.	9.	10.	11.	12.	13.	14.	15.
6	ФЕР11-01-027-3	Устройство покрытий на цементном растворе из плиток керамических для полов одноцветных с красителем	100 м2 покрытия	1,1	8 891,91	1 047,76	99,51 31,11	7 744,64	9 781,10	1 152,54	109,46 34,22	8 519,10	119,78 131,758	2,94 3,234
7	ФЕР11-01-036-1	Устройство покрытий из линолеума на клею Бустилат	100 м2 покрытия	1,4	7 878,53	352,32	44,70 8,99	7 481,51	11 029,94	493,25	62,58 12,59	10 474,11	42,4 59,36	0,85 1,19
Итого прямые затраты по смете									78 369,27	8 230,34	3 976,67 434,44	66 162,27	931,84	41,10
Региональный ОЗП=0,76,ЭМ=0,91,ЗПМ=0,76,МАТ=0,87									-10 934,28	-1 975,28	-357,90 -104,27	-8 601,10		
Стесненные условия ОЗП=20%,ЭМ=20%									1 974,77	1 251,01	723,75 66,03		186,37	8,22
ИТОГО									69 409,76	7 506,07	4 342,52 396,21	57 561,17	1 118,21	49,32
Накладные расходы 123,00% ФОТ (от 7 902,28)									9 719,80					
Сметная прибыль 75,00% ФОТ (от 7 902,28)									5 926,71					
ИТОГО ПО СМЕТЕ									85 056,27					
Перевод в текущие цены (85 056,27 x 2,15)									182 870,98					
НДС 20%									36 574,20					
ВСЕГО ПО СМЕТЕ									219 445,18					

Составил _____

[должность, подпись(инициалы, фамилия)]

Проверил _____

[должность, подпись(инициалы, фамилия)]

Тираж 100 экз. Заказ № 1263.

Федеральное государственное унитарное предприятие
«Центр проектной продукции в строительстве» (ФГУП ЦПП)

127238, Москва, Дмитровское ш., 46, корп. 2.

Тел/факс: (095) 482-42-65 — приемная.

Тел.: (095) 482-42-94 — отдел заказов;

(095) 482-41-12 — проектный отдел;

(095) 482-42-97 — проектный кабинет.