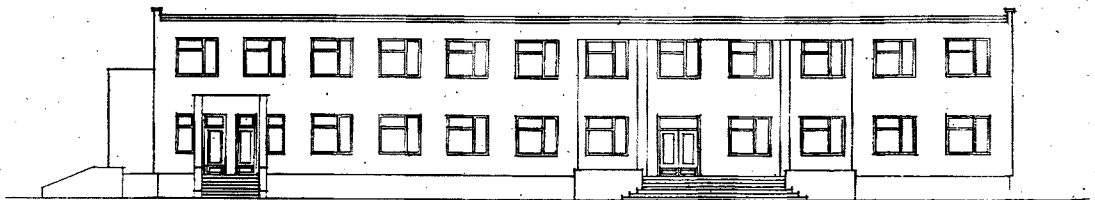
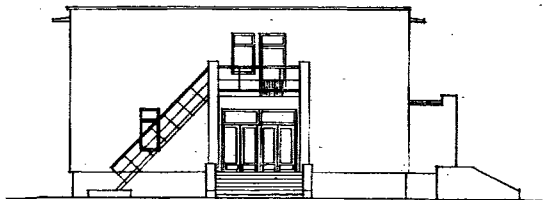
	СЕЛЬСКАЯ ПОЛИКЛИНИКА НА 150 ПОСЕЩЕНИЙ В С М Е Н У	ПАСПОРТ ТИПОВОЙ ПРОЕКТ № 254-4-6 УДК 725.51(-202).
<p>ЧАСТЬ <b>2</b></p> <p>Раздел 2 Группа 25(4)-4</p>	<p>Область применения: IV подрайон, II и III климатические районы с обычными геологическими условиями.</p> <p>Расчетная температура наружного воздуха -20°, -30°, -40°C.</p> <p>Класс здания - II, степень долговечности II, степень огнестойкости - II.</p> <p>Нормативная снеговая нагрузка 150 кг/м<sup>2</sup>.</p> <p>Нормативный скоростной напор ветра 45 кг/м<sup>2</sup>.</p>	<p>Разработан Киевским филиалом института "ГипрбНИИ - здрав", г. Киев-133, бульвар Леси Украинки, 26.</p> <p>Утвержден: Минздравом СССР 15 марта 1973 г. протокол № 10,</p> <p>Госгражданстроем при Госстрое СССР 3 июля 1973 г. приказ № 148.</p> <p>Введен в действие Киевским филиалом института "ГипрбНИИ - здрав" 30 августа 1973 г. Приказ № 195</p>

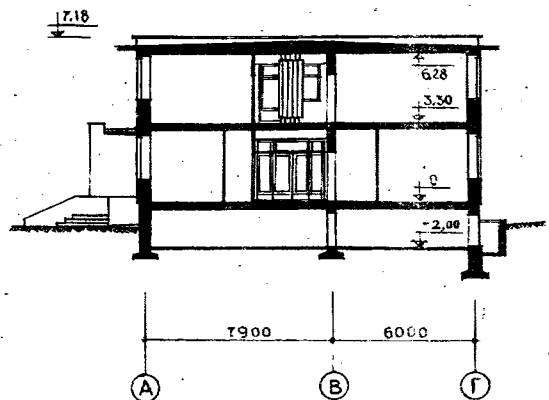
ГЛАВНЫЙ ФАСАД



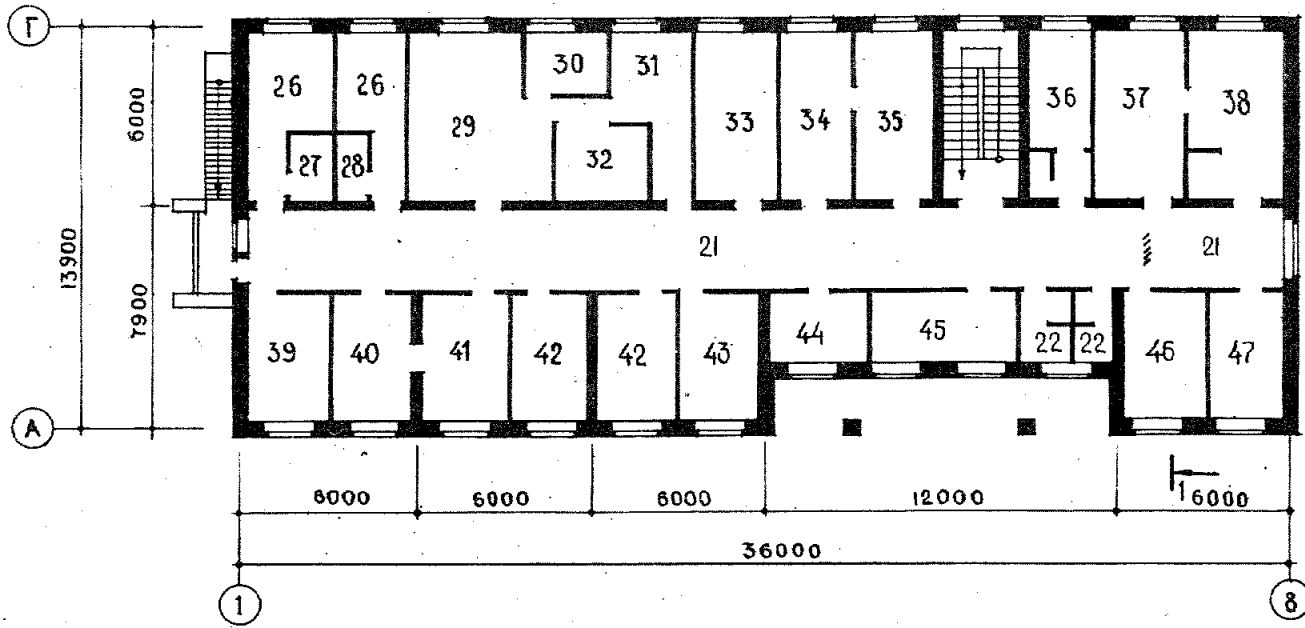
БОКОВОЙ ФАСАД



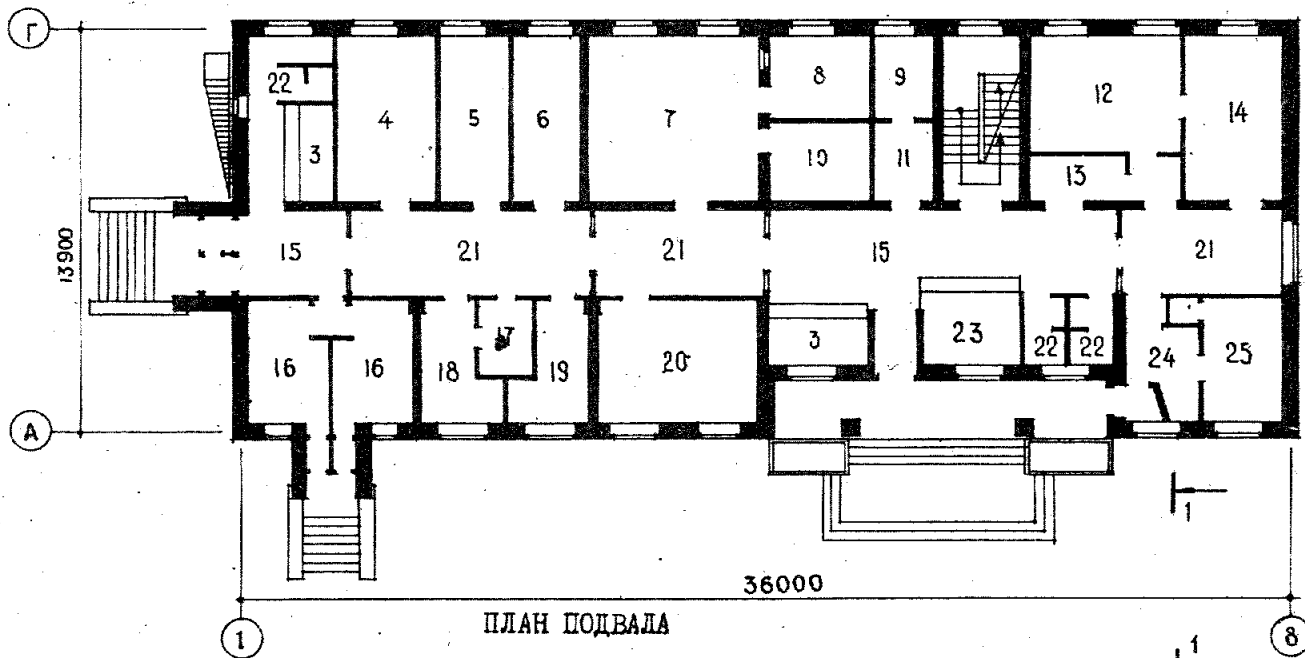
РАЗРЕЗ I-I



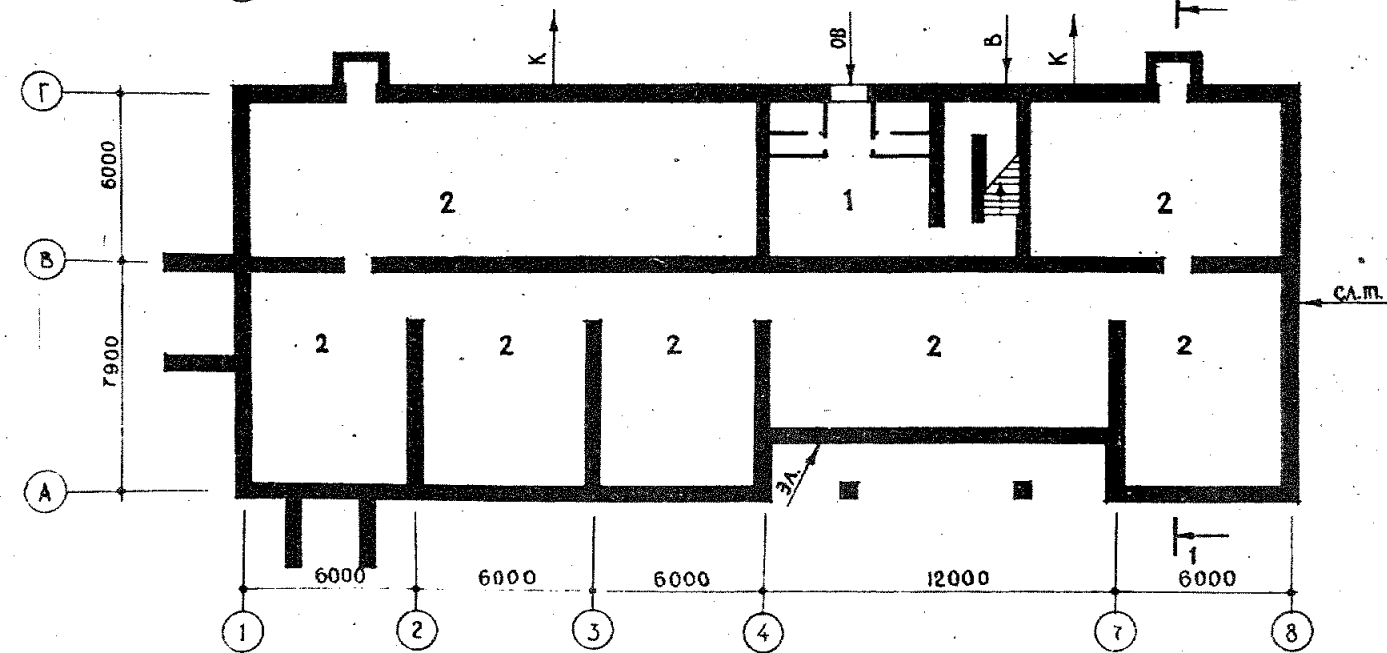
ПЛАН 2 ЭТАЖА



ПЛАН 1 ЭТАЖА



ПЛАН ПОДВАЛА



Киевский филиал института  
"ГИПРОНИИЗДРАВ"

ТИПОВОЙ ПРОЕКТ № 254-4-6  
СЕЛЬСКАЯ ПОЛИКЛИНИКА НА 150 ПОСЕЛЕННИЙ В СМЕНУ

К	2	КИЕВСКИЙ ФИЛИАЛ ИНСТИТУТА "ТИПРОНИЗДРАВ"	СЕЛЬСКАЯ ПОЛИКЛИНИКА НА 150 ПОСЕЩЕНИЙ В СМЕНУ	ТИПОВОЙ ПРОЕКТ № 254-4-6	ПАСПОРТ Лист 2

## Э К С П Л И К А Ц И Я

Подвал		II этаж		
1	Венткамера	31,4 м2	26 Автоклавная	10,5;9,5м2
2	Подполье		27 Помещен. грязного белья	3,4"
I этаж			28 Помещен. предметов уборки	2,5"
3	Гардероб	5,8;6,3 м2	29 Кабинет электросветолечения	25,2"
4	Процедурная	18,7 м2	30 Кабина ультравысокочаст.терапии	6,2"
5	Кабинет педиатра	14,5 "	31 Кабинет теплолечения	12,6"
6	Кабинет специалиста	14,4 "	32 Пом. обработки прокладок и подогреван. парафина	8,2"
7	Рентгенодиагностический кабинет	32,3 "	33 Кабинет консультанта	17,1"
8	Комната управления	9,5 "	34 Кабинет хирургической стоматологии	14,5"
9	Инвентарная	6,5 "	35 Кабинет терапевтической сто- матологии	14,8"
10	Фотолаборатория	9,5 "	36 Комната персонала	8,4"
11	Прием анализов	6,5 "	37 Кабинет акушера-гинеколога	17,2"
12	Перевязочная	22,2 "	38 Процедурная	17,6"
13	Киоск	5,7 "	39 Кабинет старшей медицинской сестры	11,7"
14	Кабинет хирурга	17,6 "	40 Лаборатория	11,7"
15	Вестибиль	11,8;43,0 "	41 Кабинет взятия проб крови	11,7"
16	*Фильтр бокс	10,9;10,6 "	42 Кабинет терапевта	11,8;11,7"
17	Картотечная	4,8 "	43 Помещение для внутривен- ных и внутримышечных инъекций	11,4"
18	Комната прививок	9,5 "	44 Комната чистого белья	8,5"
19	Комната мед. патронажн. сестер	9,5 "	45 Кабинет главврача	12,4"
20	Кабинет электрокардио- графии	23,3 "	46 Бухгалтерия, касса, канцеля- рия	11,7"
21	Ожидальные	75,0 "	47 Медицинский архив	11,9"
22	Санузлы	6,0;3,5 "		
23	Регистратура	10,2 "		
24	Ожидальная	7,0 "		
25	Инфекционный полубокс	12,0 "		

## О П И С А Н И Е П Р О Е К Т А

Поликлиника на 150 посещений в смену предназначена для обслуживания сельских районов и обеспечивает амбулаторной помощью жителей приписного участка численностью около 10 тысяч человек.

## ОСНОВНЫЕ ПОКАЗАТЕЛИ

О Б Ъ Е М			
Строительный /общий/	м <sup>3</sup>	4504,5	
в т.ч. подполья		900,0	
$K_2 = \frac{\text{строительн. объем}}{\text{рабочая площадь}}$		5,2	
ПЛОЩАДЬ			
Застройки	м <sup>2</sup>	540,0	
Полезная	"	874,6	
Рабочая	"	695,4	
$K_1 = \frac{\text{рабочая площадь}}{\text{полезная площадь}}$		0,8	
РАСХОД МАТЕРИАЛОВ			
Цемент	т	201,0	
Стали	"	27,5	
в т.ч. арматурной	"	21,7	
Тяжелого бетона	м <sup>3</sup>	128,6	
Железобетона	"	244,1	
в т.ч. сборного	"	229,0	
Лесматериалов	"	56,3	
Кирпича	тыс. шт.	243,9	
СМЕТНАЯ СТОИМОСТЬ			
Общая	тыс. руб.	130,30	
Строительно-монтажных работ	"	105,46	
Оборудования	"	24,84	
1 м <sup>3</sup> здания	руб.	23,41	
1 м <sup>2</sup> рабоч. площади	"	151,65	
ТРУДОВЫЕ ЗАТРАТЫ			
На здание	ч-дн	2824,00	
На 1 м <sup>3</sup> здания	"	0,64	
ЭКСПЛУАТАЦИОННЫЕ ПОКАЗАТЕЛИ			
Расход воды	м <sup>3</sup> /час	1,19	
Расход тепла на отопление $T_n = -30^\circ\text{C}$	ккал/час	66465	
Расход тепла на вентиляцию $T_n = -19^\circ$	"	78450	
Расход тепла на горячее водоснабжение	"	23652	
Потребляемая мощность электроэнергии	квт	53,1	

## ДОПОЛНИТЕЛЬНЫЕ ДАННЫЕ

Показатели приведены для условий строительства при расчетной температуре наружного воздуха  $-30^\circ\text{C}$ . Сметная стоимость указана в ценах, введенных с 1 января 1969 г.

## СОСТАВ ПРОЕКТА

- АЛЬБОМ I - Архитектурно-строительная часть; технологическая часть, санитарно-техническая часть, электротехническая часть, автоматика и КИП.
- АЛЬБОМ II - Изделия заводского изготовления. Детали по архитектурно-строительной и санитарно-технической частям.
- АЛЬБОМ III - Сметы.

Объем проектных материалов 679 форматок.

Проект распространяет: Киевский филиал ЦИТП  
252057, г. Киев-57, ул. Жена Потье, 12

## СТРОИТЕЛЬНЫЕ КОНСТРУКЦИИ

Фундаменты - из сборных ж.-б. блоков по серии I.112-I, выпуск I. Типоразмеров 6.

Стены подвала - из сборных ж.-б. блоков по серии I.116-I, выпуск I. Типоразмеров 5.

Стены наружные - из кирпича пустотелого глиняного пластического прессования с 78 пустотами /ГОСТ 6316-55/ с облицовкой лицевым пустотелым кирпичом /ГОСТ 7484-69/.

Стены внутренние - из кирпича глиняного обыкновенного пластического прессования по ГОСТ 530-71.

Перемиčky - по сериям I.139-I, выпуск I, ИИ-03-02, альбом 108.

Перекрытия и покрытие - из сборных ж.-б. панелей и плит по сериям I.141-I, выпуски 2, 6, 9, 11; ИИ-04-4, выпуск I; ИИ-04-12, выпуск 4; ИС-01-04, выпуск 7. Типоразмеров 11.

Лестницы - из сборных ж.-б. маршей и площадок по серии I.250-I, выпуск I. Типоразмеров 3.

Кровля - рулонная совмещенная по сборным ж.-б. панелям и плитам.

Перегородки - из шлакобетонных камней, гипсовые.

Полы - из керамических плиток, линолеума, паркетные, мозаичные, цементные.

Окна - с раздельными переплетами по серии I.236-I. Типоразмеров 3.

Двери - внутренние по ГОСТ 6629-64<sup>х</sup>. Типоразмеров 2. Наружные и служебные по серии I.135-I, альбомы 1 и 2. Типоразмеров 5.

Наружная отделка - наружные поверхности стен выкладываются из лицевого пустотелого кирпича под расшивку швов, цоколь - терразитовая штукатурка.

Внутренняя отделка - штукатурка с последующей покраской водоземлемыми полихлорвинилоацетатными составами, масляными красками, облицовка керамической плиткой, побелка известковым раствором.

Наибольший вес конструкций 2,8 т. (панель перекрытий).

**ИНЖЕНЕРНОЕ ОБОРУДОВАНИЕ.**

Отопление - однотрубное водяное с параметрами теплоносителя  $95^\circ-70^\circ$ .  
Теплоснабжение - от существующих источников тепла.

Вентиляция - с естественным и механическим побуждением.

Водопровод - хозяйственно-питьевой от поселковой сети. Напоры на вводе  $H_{хоз} = 13,0\text{м}$ .

Канализация - хозяйственно-бытовая самотечная.

Горячее водоснабжение - от существующих источников тепла.

Электроснабжение - от сетей низкого напряжения 380/220 в.

Освещение - светильники с лампами накаливания и люминесцентными лампами.

Слабые токи - от районных сетей. Телефонов I, радиоточек - 9, часов - 4.

Пожарная сигнализация - от местной установки.

Страница 4

Киевский филиал института  
"Гипроиниэдрав"СЕЛЬСКАЯ ПОЛИКЛИНИКА НА 150 ПОСЕЛЕНЦОВ  
ТИПОВОЙ ПРОЕКТ № 254-4-6  
СМЕТУИнженер Ю.  
И. Г. "Гипроиниэдрав"

И. ПРИГОРЬЕВ

Инженер  
И. КАСПЕРТИнв. №  
Паспорт № 031546