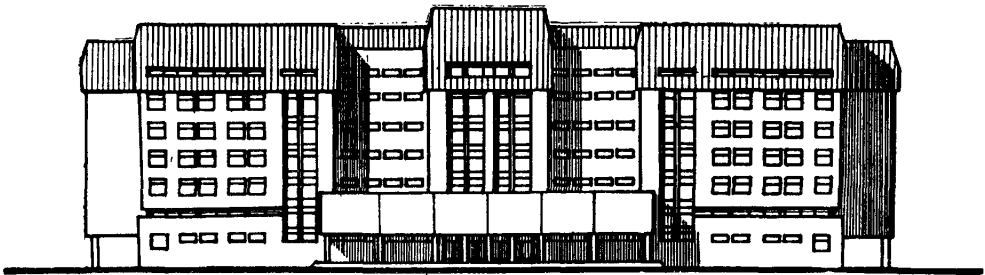
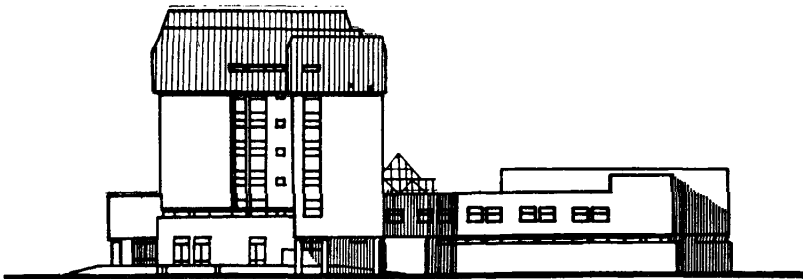


| | | |
|--------------|---|---|
| СССР | СТРОИТЕЛЬНЫЙ КАТАЛОГ ЧАСТЬ 2 ТИПОВЫЕ ПРОЕКТЫ ПРЕДПРИЯТИЙ, ЗДАНИЙ И СООРУЖЕНИЙ | ТИПОВЫЕ МАТЕРИАЛЫ ДЛЯ ПРОЕКТИРОВАНИЯ 252-07-26.90 |
| ЦИТП | ХИРУРГИЧЕСКИЙ КОРПУС НА 240 КОЕК ДЛЯ РАСШИРЕНИЯ БОЛЬНИЦ В КОНСТРУКЦИЯХ СЕРИИ I.020-I/83 (ОБЪЕМНО-ПЛАНИРОВОЧНОЕ РЕШЕНИЕ) | УДК 725.51 |
| ИЮНЬ 1990 | | На 7-и листах На 13-и страницах Страница I |

Ф А С А Д I-20 (ОСНОВНОЕ РЕШЕНИЕ)



Ф А С А Д А-Т (ОСНОВНОЕ РЕШЕНИЕ)

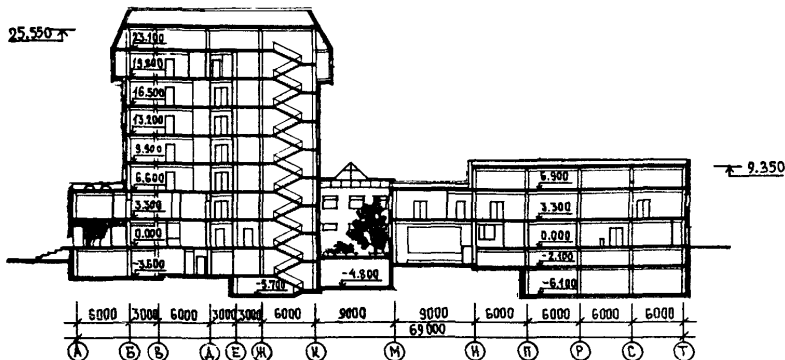


ХИРУРГИЧЕСКИЙ КОРПУС НА 240 КОЕК ДЛЯ РАСШИРЕНИЯ БОЛЬНИЦ
В КОНСТРУКЦИЯХ СЕРИИ I .020-I/83 (ОБЪЕМНО-ПЛАНИРОВОЧНОЕ
РЕШЕНИЕ)

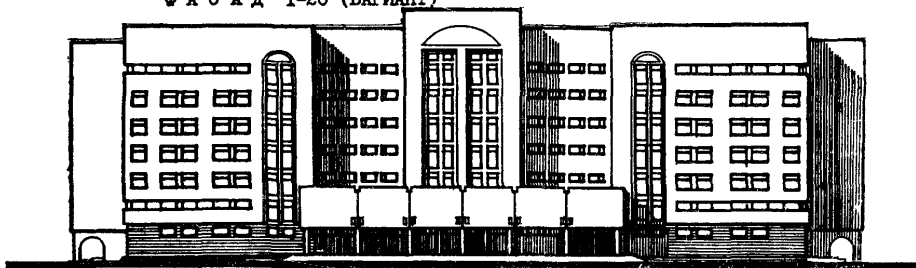
ТИПОВЫЕ МАТЕ-
РИАЛЫ ДЛЯ
ПРОЕКТИРОВАНИЯ
252-07-26.90

Лист I
Страница 2

РАЗРЕЗ I - I (ОСНОВНОЕ РЕШЕНИЕ)



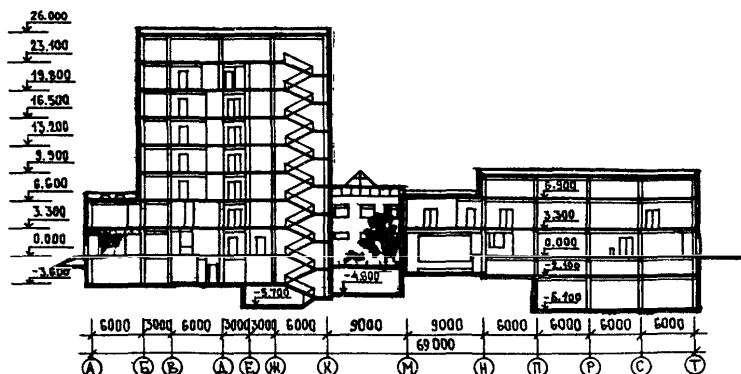
Ф А С А Д I-20 (ВАРИАНТ)



Ф А С А Д А - Т (ВАРИАНТ)



РАЗРЕЗ I - I (ВАРИАНТ)

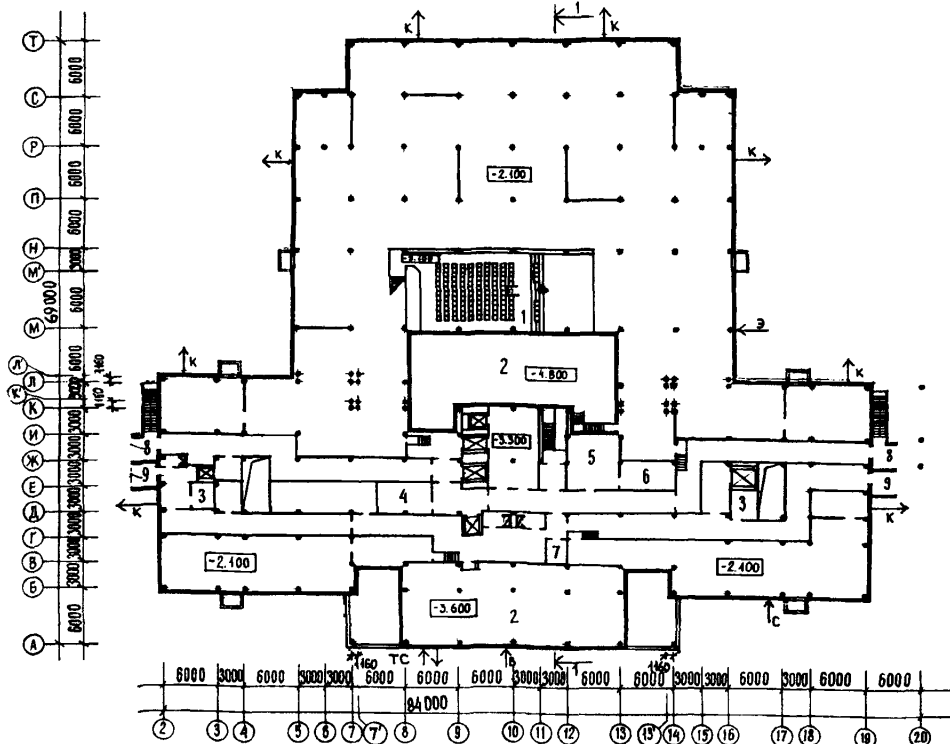


ХИРУРГИЧЕСКИЙ КОРПУС НА 240 КОЕК ДЛЯ РАСШИРЕНИЯ БОЛЬНИЦЫ
В КОНСТРУКЦИЯХ СЕРИИ I.020-I/83 (ОБЪЕМНО-ПЛАНИРОВОЧНОЕ
РЕШЕНИЕ)

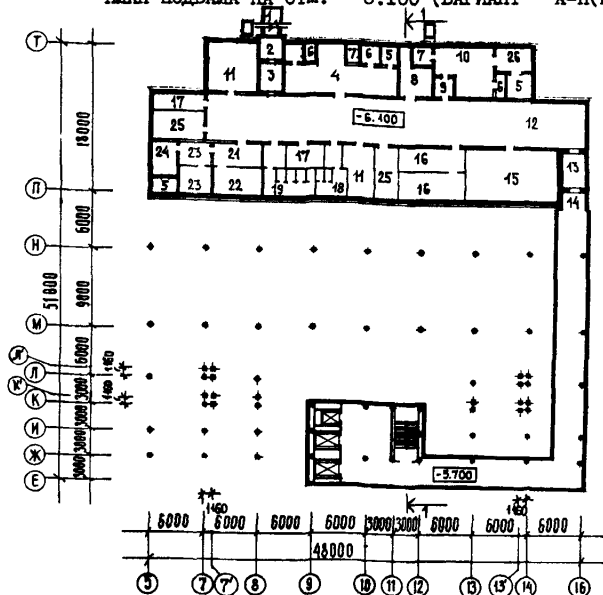
ТИПОВЫЕ МАТЕ-
РИАЛЫ ДЛЯ
ПРОЕКТИРОВАНИЯ
252-07-26.90

Лист 2
Страница 3

ПЛАН ПОДВАЛА НА ОТМ. - 3.300



ПЛАН ПОДВАЛА НА ОТМ. - 6.100 (ВАРИАНТ А-П(Ш, IV)-380)

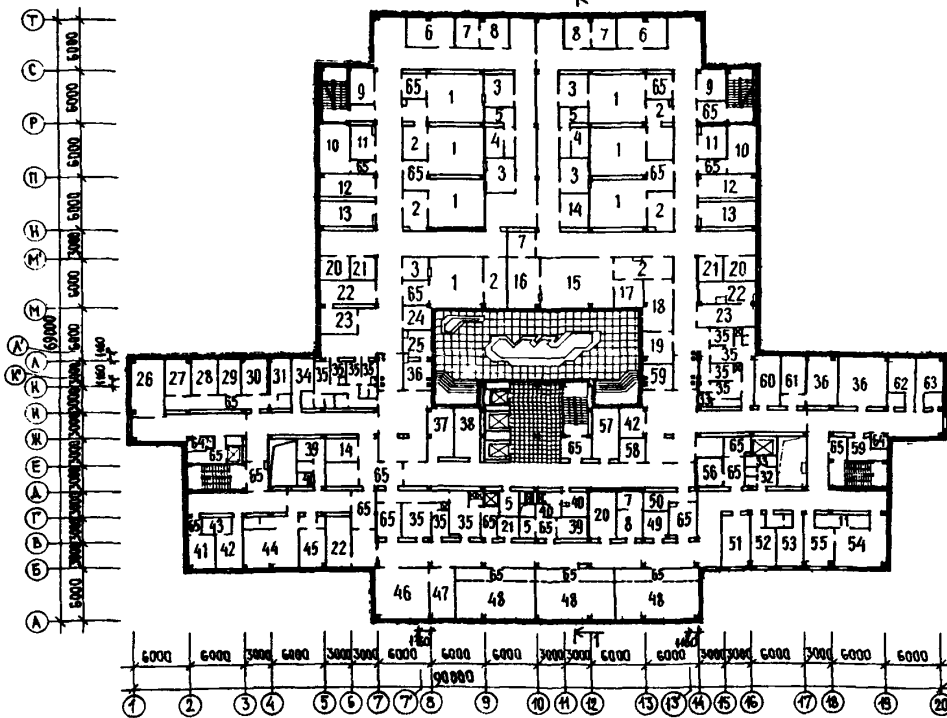


ХИРУРГИЧЕСКИЙ КОРПУС НА 240 КОЕК ДЛЯ РАСШИРЕНИЯ БОЛЬНИЦЫ
 В КОНСТРУКЦИЯХ СЕРИИ 1.020-1/83 (ОБЪЕМНО-ПЛАНИРОВОЧНОЕ
 РЕШЕНИЕ)

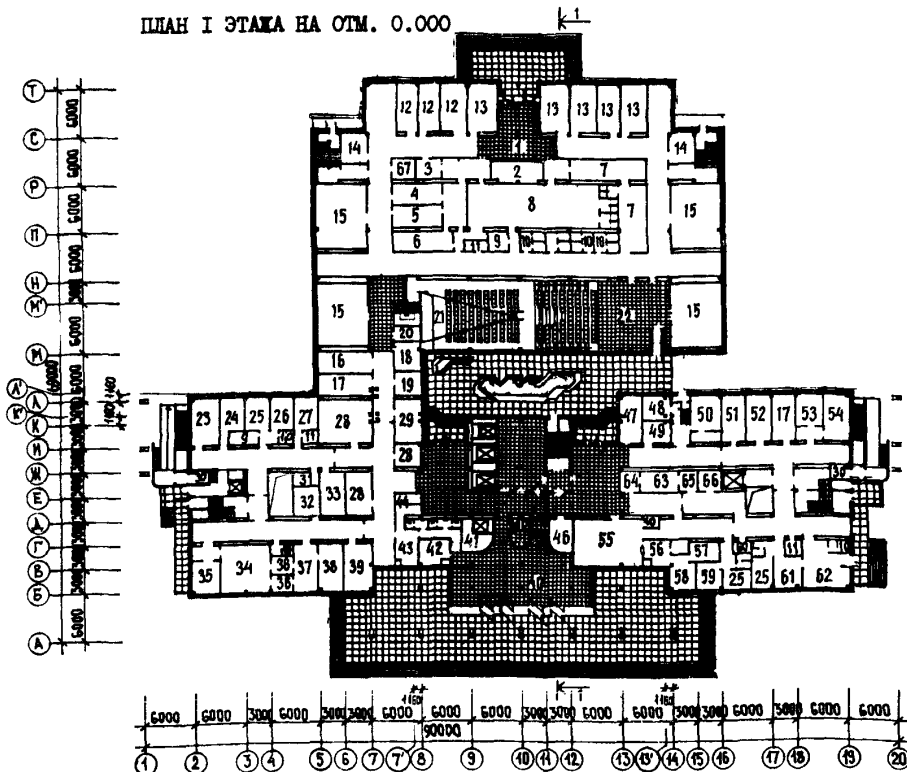
ТИПОВЫЕ МАТЕ-
 РИАЛЫ ДЛЯ
 ПРОЕКТИРОВАНИЯ
 252-07-26-90

Лист 2
 Страница 4

П Л А Н 2 ЭТАЖА НА ОТМ. 3.300



П Л А Н I ЭТАЖА НА ОТМ. 0.000

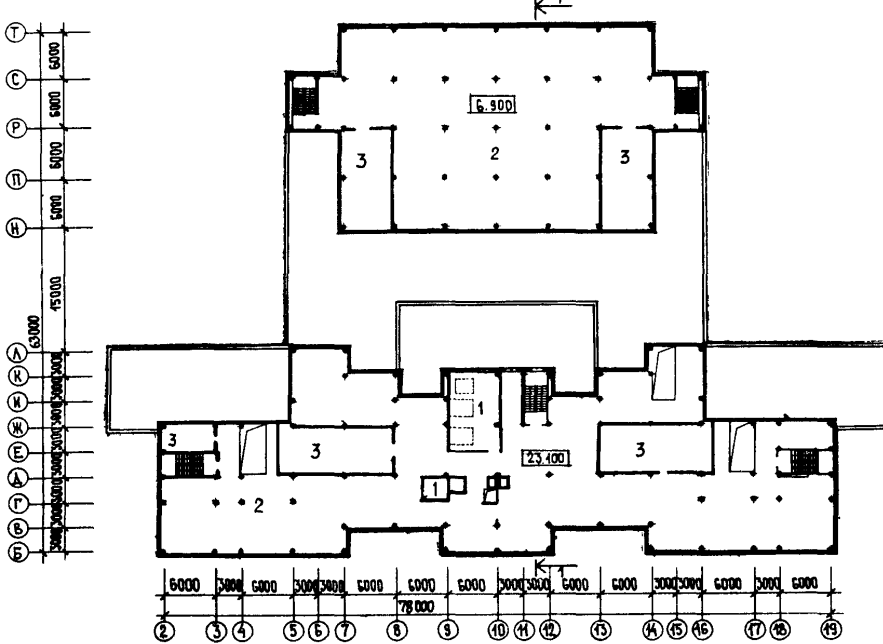


ХИРУРГИЧЕСКИЙ КОРПУС НА 240 КОЕК ДЛЯ РАСШИРЕНИЯ БОЛЬНИЦЫ В
КОНСТРУКЦИЯХ СЕРИИ I.020-1/83 (ОБЪЕМНО-ПЛАНИРОВОЧНОЕ РЕШЕНИЕ)

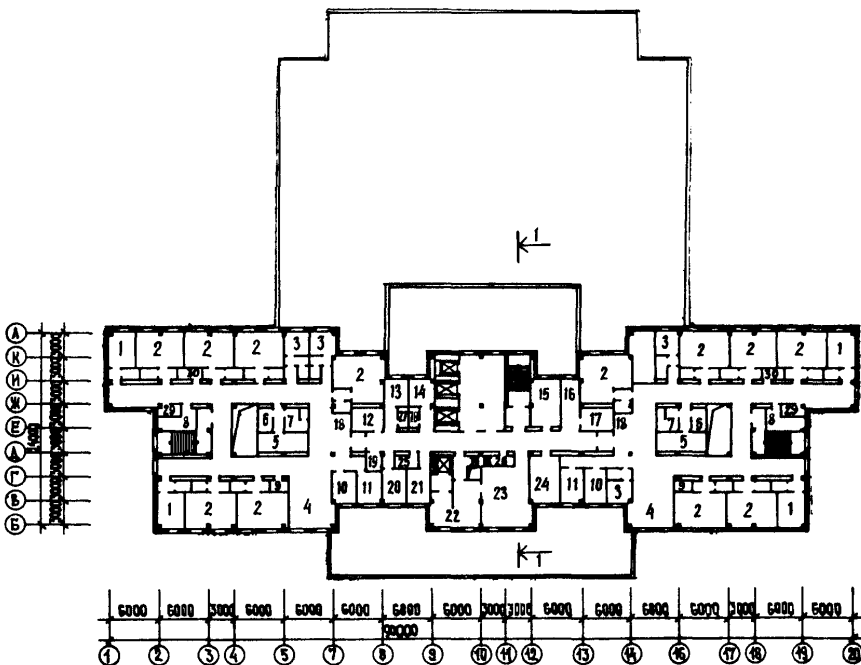
ТИПОВЫЕ МАТЕ-
РИАЛЫ ДЛЯ
ПРОЕКТИРОВАНИЯ
252-07-26.90

Лист 3
Страница 5

ПЛАН ТЕХНИЧЕСКОГО ЭТАЖА НА ОТМ. 6.900; 23.100



ПЛАН 3,4,5,6 ЭТАЖЕЙ НА ОТМ. 6.600; 9.900; 13.200; 16.500

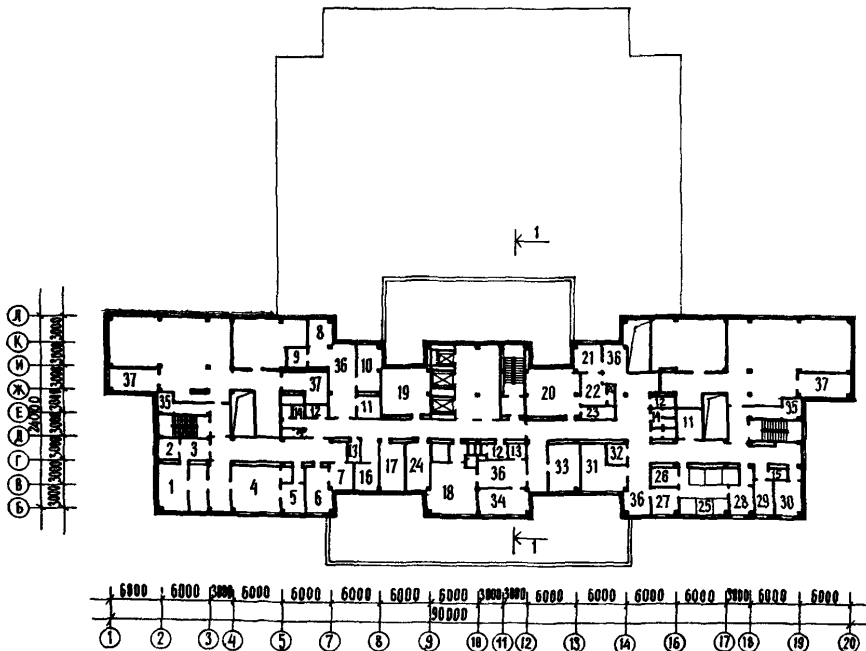


ХИРУРГИЧЕСКИЙ КОРПУС НА 240 КОЕК ДЛЯ РАСШИРЕНИЯ БОЛЬНИЦ
В КОНСТРУКЦИЯХ СЕРИИ I.020-I/83 (ОБЪЕМНО-ПЛАНИРОВОЧНОЕ
РЕШЕНИЕ)

ТИПОВЫЕ МАТЕ-
РИАЛЫ ДЛЯ
ПРОЕКТИРОВАНИЯ
252-07-26.90

Лист 3
Страница 6

ПЛАН 7 ЭТАЖА НА ОТМ. 19.800



ЭКСПЛИКАЦИЯ ПОМЕЩЕНИЙ

| Но- мер | Наименование | Площадь м ² | Но- мер | Наименование | Площадь м ² |
|------------|----------------------------------|---------------------------|------------|--|---------------------------|
| | ПОДВАЛ НА ОТМ. -3.300 | | 9 | Комната личной гигиены | 5,0 |
| 1 | Конференц-зал | 197,6 | 10 | Санузлы | 13,3 |
| 2 | Венткамера | 108,2 | 11 | Кладовые предметов уборки | 12,4 |
| 3 | Машинное помещение | 16,4 | 12 | Комнаты аспирантов | 48,0 |
| 4 | Вакуум-компрессорная | 20,0 | 13 | Комнаты субординаторов | 78,0 |
| 5 | Кладовая вещей больных | 38,4 | 14 | Комната ассистента | 12,0 |
| 6 | Гладильная | 21,0 | 15 | Учебные комнаты | 190,8 |
| 7 | Сбор и сортировка грязного белья | 6,0 | 16 | Кабинет заведующего кафедрой | 18,0 |
| 8 | "Чистый" переход | | 17 | Электрошитовые | 34,6 |
| 9 | "Грязный" переход | | 18 | Кабинет профессора | 12,0 |
| | I-й ЭТАЖ НА ОТМ. 0.000 | | 19 | Кабинет доцента | 11,0 |
| 1 | Вестибаль | 24,0 | 20 | Комната звукоусиления | 6,0 |
| 2 | Гардероб верхней одежды | 18,0 | 21 | Конференцзал на 200 мест | 193,0 |
| 3 | Гардероб профессоров (женский) | 15,0 | 22 | Фойе | 68,0 |
| 4 | Гардероб профессоров (мужской) | 16,4 | 23 | Комната технического обслужива- ния | 19,0 |
| 5 | Гардероб студентов (мужской) | 16,4 | 24 | Комната ординаторов | 11,8 |
| 6 | Гардероб студентов (женский) | 19,2 | 25 | Комната персонала | 29,7 |
| 7 | Гардероб мужской | 50,2 | 26 | Комната старшей медсестры | 11,0 |
| 8 | Гардероб женский | 88,0 | 27 | Кабинет заведующего отделением | 11,0 |

ХИРУРГИЧЕСКИЙ КОРПУС НА 240 КОЕК ДЛЯ РАСШИРЕНИЯ БОЛЬНИЦ
В КОНСТРУКЦИЯХ СЕРИИ I.020-I/83 (ОБЪЕМНО-ПЛАНИРОВОЧНОЕ
РЕШЕНИЕ)

ТИПОВЫЕ МАТЕ-
РИАЛЫ ДЛЯ
ПРОЕКТИРОВАНИЯ
252-07-26.90

Лист 4
Страница 7

Продолжение

| Но- мер | Наименование | Площадь м ² | Но- мер | Наименование | Площадь м ² |
|------------|---|---------------------------|------------|---|---------------------------|
| 28 | Технические помещения | 62,4 | 66 | Кладовая временного хранения вещей больных | 7,3 |
| 29 | Лаборантская | 16,0 | 67 | Комната для учебных пособий | 9,0 |
| 30 | Мусорокамера | 5,6 | | 2-й ЭТАЖ НА ОТМ. 3.300 | |
| 31 | Кладовая чистого белья | 5,3 | 1 | Операционная | 35,0 |
| 32 | Кладовая переносной аппаратуры | 11,0 | 2 | Предоперационная | 78,9 |
| 33 | Кладовая инвентарная | 18,0 | 3 | Аппаратные | 21,0 |
| 34 | Барозал | 36,0 | 4 | Кладовая хранения дезинфицирующих средств | 6,0 |
| 35 | Комната отдыха | 13,2 | 5 | Кладовая предметов уборки | 5,0 |
| 36 | Комната переодевания | 6,0 | 6 | Протокольная | 18,0 |
| 37 | Ожидальная | 16,8 | 7 | Фотолаборатория | 9,0 |
| 38 | Комната подготовки больных | 17,6 | 8 | Кладовые хранения рентгеноаппарата | 26,2 |
| 39 | Перевязочная | 20,5 | 9 | Комната хранения и приготовления крови | 10,0 |
| 40 | Вестибюль для посетителей | 86,9 | 10 | Комната материально-инструментальная | 19,0 |
| 41 | Гардероб для посетителей | 12,0 | 11 | Кладовая переносной аппаратуры | 10,4 |
| 42 | Комната бесед с врачом | 12,0 | 12 | Экспресс-стерилизационная | 15,0 |
| 43 | Комната медсестры | 12,0 | 13 | Комната для мытья и разбора инструментов | 18,0 |
| 44 | Кабины для переодевания | 6,0 | 14 | Хранение каталок | 12,0 |
| 45 | Справочная | 6,0 | 15 | Рентгенооперационная | 48,0 |
| 46 | Прием передач | 13,5 | 16 | Пультовая | 23,0 |
| 47 | Сигнализационная | 16,4 | 17 | Стерилизационная | 11,0 |
| 48 | Комната для хранения рентгено-пленки | 9,8 | 18 | Комната врача | 18,0 |
| 49 | Комната для хранения запчастей к рентгеноаппарату | 9,2 | 19 | Комната временного пребывания больных | 12,0 |
| 50 | Гардероб для больных | 21,0 | 20 | Кладовые наркозно-дыхательной аппаратуры | 45,3 |
| 51 | Центральная бельевая | 16,8 | 21 | Кладовая чистого белья | 8,0 |
| 52 | Комната для хранения лекарственных средств | 18,0 | 22 | Стерилизационная наркозно-дыхательных аппаратов | 18,0 |
| 53 | Радиозал | 13,0 | 23 | Моечная наркозно-дыхательных аппаратов | 22,8 |
| 54 | Комната управления медгазами | 18,0 | 24 | Комната младшего медицинского персонала | 9,2 |
| 55 | Рентгенопроцедурная | 48,3 | 25 | Комнаты медсестер | 45,0 |
| 56 | Пультовая | 10,5 | 26 | Буфетная | 24,8 |
| 57 | Фотолаборатория | 10,0 | 27 | Лаборатория определения и классификации крови | 10,0 |
| 58 | Электрорентген | 10,0 | 28 | Помещение пламенной фото-метрии | 10,0 |
| 59 | Кабинет врача-рентгенолога | 10,0 | 29 | Лаборатория клинических анализов | 12,0 |
| 60 | Кладовая грязного белья | 3,0 | | | |
| 61 | Смотровая | 12,0 | | | |
| 62 | Вестибюль приемного отделения | 29,0 | | | |
| 63 | Сдевальная | 6,2 | | | |
| 64 | Раздевальная | 6,2 | | | |
| 65 | Ванная | 12,2 | | | |

ХИРУРГИЧЕСКИЙ КОРПУС НА 240 КОЕК ДЛЯ РАСШИРЕНИЯ БОЛЬНИЦ
В КОНСТРУКЦИЯХ СЕРИИ I.020-I/83 (ОБЪЕМНО-ПЛАНИРОВОЧНОЕ
РЕШЕНИЕ)

ТИПОВЫЕ МАТЕ-
РИАЛЫ ДЛЯ
ПРОЕКТИРОВАНИЯ
252-07-26.90

Лист 4
Страница 8

Продолжение

| Но- мер | Наименование | Площадь м ² | Но- мер | Наименование | Площадь м ² |
|------------|---|---------------------------|------------|---|---------------------------|
| 30 | Лаборатория биохимических анализов | 12,0 | 65 | Шлюз | 4,0 |
| 31 | Моечная | 12,0 | | 3,4,5,6 ЭТАЖИ НА ОТМ.6,600;9,900; 13,200; 16,500 | |
| 32 | Санузел | 2,6 | 1 | Палата на 2 койки | 15,0 |
| 33 | Комната личной гигиены | 3,0 | 2 | Палата на 4 койки | 28,0 |
| 34 | Комната сестры-хозяйки | 9,6 | 3 | Палата на 1 койку | 9,0 |
| 35 | Санпропускники | 136,0 | 4 | Дневное пребывание | 32,5 |
| 36 | Комната медсестер-анестезисток | 33,0 | 5 | Ванная | 14,0 |
| 37 | Кабинет хирургов | 18,0 | 6 | Комната личной гигиены | 5,0 |
| 38 | Кабинет психологической разгрузки | 18,0 | 7 | Клизменная | 8,0 |
| 39 | Комната для мытья суден | 7,5 | 8 | Комната для мытья суден и сушки клеенок | 8,0 |
| 40 | Кладовая хранения грязного белья | 2,7 | 9 | Кладовая хранения анализов | 3,0 |
| 41 | Кабинет заведующего отделением | 12,0 | 10 | Процедурная | 12,0 |
| 42 | Кабинет старшей медсестры | 22,0 | 11 | Кабинет врача | 12,0 |
| 43 | Комната хранения медикаментов | 6,0 | 12 | Кладовая хранения мягкого инвентаря | 12,0 |
| 44 | Палата интенсивной терапии на 2 койки | 36,0 | 13 | Комната персонала | 10,0 |
| 45 | Изолятор | 13,5 | 14 | Комната сестры-хозяйки | 10,0 |
| 46 | Реанимационный зал | 36,0 | 15 | Перевязочная гнойная | 22,0 |
| 47 | Предреанимационная | 18,0 | 16 | Хранение каталок | 6,0 |
| 48 | Палата интенсивной терапии | 54,0 | 17 | Хранение рентгеноаппарата | 12,0 |
| 49 | Кладовая мягкого инвентаря | 9,0 | 18 | Пост дежурной сестры | 12,0 |
| 50 | Обменный фонд каталок | 6,0 | 19 | Комната хранения списанного инвентаря | 4,0 |
| 51 | Кабинет врача-реаниматора | 19,4 | 20 | Кабинет заведующего | 12,0 |
| 52 | Комната центрального пульта управления | 12,0 | 21 | Комната старшей медсестры | 12,0 |
| 53 | Экспресс-стерилизационная | 12,0 | 22 | Буфетная | 27,0 |
| 54 | Процедурная гемосорбции | 24,0 | 23 | Столовая | 44,0 |
| 55 | Комната подготовки больных | 15,0 | 24 | Перевязочная чистая | 22,0 |
| 56 | Камера временного хранения трупов | 9,0 | 25 | Кладовая чистого белья | 4,0 |
| 57 | Лаборатория срочных анализов | 18,0 | 26 | Кладовая грязного белья | 4,0 |
| 58 | Временное хранение списанного инвентаря | 8,0 | 27 | Санузел персонала | 3,0 |
| 59 | Комнаты младшего персонала | 17,2 | 28 | Комната личной гигиены персонала | 3,0 |
| 60 | Кабинет хирургов | 18,0 | 29 | Мусоросборос | 4,0 |
| 61 | Кабинет заведующего опер-блоком | 12,0 | 30 | Кладовая хранения предметов уборки | 4,0 |
| 62 | Помещение приготовления растворов | 12,6 | | 7-й ЭТАЖ НА ОТМ.19.800 | |
| 63 | Комната технического персонала | 10,4 | 1 | Операционная (лапароскопия) | 23,0 |
| 64 | Мусоросборос | 4,0 | 2 | Стерилизационная | 6,0 |
| | | | 3 | Предоперационная | 10,0 |
| | | | 4 | Операционная (эндоскопическая) | 36,0 |

ХИРУРГИЧЕСКИЙ КОРПУС НА 240 КОЕК ДЛЯ РАСШИРЕНИЯ БОЛЬНИЦ
В КОНСТРУКЦИЯХ СЕРИИ 1.020-1/83 (ОБЪЕМНО-ПЛАНИРОВОЧНОЕ
РЕШЕНИЕ)

ТИПОВЫЕ МАТЕ-
РИАЛЫ ДЛЯ
ПРОЕКТИРОВАНИЯ
252-07-26.90

Лист 5
Страница 9

Окончание

| Но- мер | На и м е н о в а н и е | Площадь м ² | Но- мер | На и м е н о в а н и е | Площадь м ² |
|------------|---|---------------------------|------------|--|---------------------------|
| 5 | Предоперационная (эндоскопическая) | 10,0 | 37 | Венткамера | 36,0 |
| 6 | Процедурная (гастроскопическая) | 18,0 | | ТЕХНИЧЕСКИЙ ЭТАЖ НА ОТМ. 6,900; 23.100 | |
| 7 | Помещение для врача и подго- товка больных | 10,0 | 1 | Машинное помещение | 63,0 |
| 8 | Кабинет электрокардиограммы | 18,0 | 2 | Техническое помещение | |
| 9 | Экранированная кабина | 8,0 | 3 | Венткамеры | 342,0 |
| 10 | Кабинет исследования основного осmena | 18,0 | | ПОДВАЛ НА ОТМ. -6.100 (ВАРИАНТ А-П(Ш,ЛУ)-380) | |
| 11 | Кладовая хранения рентгено- аппарата | 9,0 | 1 | Галерея входа № 1 | 21,6 |
| 12 | Кладовая предметов уборки и грязного белья | 4,0 | 2 | Предтамбур входа № 1 | 5,0 |
| 13 | Кладовая чистого белья | 4,0 | 3 | Тамбур-шлюз входа № 1 | 10,0 |
| 14 | Санузел для больных | 4,0 | 4 | Венткамера | 49,29 |
| 15 | Санузел для персонала | 3,0 | 5 | Расширительная камера | 11,59 |
| 16 | Комната общественных организаций | 10,0 | 6 | Промежуточная камера | 6,44 |
| 17 | Комната заместителя главврача по хирургии | 18,0 | 7 | Вытяжная расширительная камера | 4,88 |
| 18 | Комната отдыха | 52,0 | 8 | Электрощитовая | 13,58 |
| 19 | А Т С | 36,0 | 9 | Тамбур ДЭС | 3,24 |
| 20 | Л Ф К | 40,0 | 10 | ДЭС | 37,41 |
| 21 | Индивидуальный ЛФК | 12,0 | 11 | Помещение общественных организаций | 54,95 |
| 22 | Раздевальная | 12,0 | 12 | Помещение настольных игр | 231,0 |
| 23 | Снарядная | 6,0 | 13 | Тамбур-шлюз входа № 2 | 10,25 |
| 24 | Помещение текущего ремонта аппаратуры | 18,0 | 14 | Предтамбур входа № 2 | 5,0 |
| 25 | Кабинет электросветолечения | 36,0 | 15 | Красный уголок | 65,3 |
| 26 | Подсобная | 8,0 | 16 | Помещение политпросвещения | 38,57 |
| 27 | Кабинет МВТ | 12,0 | 17 | Кладовая | 10,0 |
| 28 | Кабинет УВЧ | 12,0 | 18 | Мужской санузел | 15,92 |
| 29 | Комната персонала | 9,0 | 19 | Женский санузел | 20,68 |
| 30 | Кабинет врача | 14,0 | 20 | Помещение хранения уборочного инвентаря | 12,24 |
| 31 | Ингаляторий | 24,0 | 21 | Помещение баков запаса воды | 13,64 |
| 32 | Компрессорная | 6,0 | 22 | Фекальная насосная | 15,3 |
| 33 | Кабинет трудо- и механотерапии | 24,0 | 23 | Насосная технической воды | 21,29 |
| 34 | Массажная | 20,0 | 24 | Вытяжная венткамера | 9,72 |
| 35 | Мусоросборос | 5,6 | 25 | Помещение хранения имущества ГО | 38,0 |
| 36 | Ожидальные | 90,0 | 26 | Помещение ГСМ | 7,98 |

| ХИРУРГИЧЕСКИЙ КОРПУС НА 240 КОЕК ДЛЯ РАСШИРЕНИЯ БОЛЬНИЦ В КОНСТРУКЦИЯХ СЕРИИ I.020-I/83 (ОБЪЕМНО-ПЛАНИРОВОЧНОЕ РЕШЕНИЕ) | | ТИПОВЫЕ МАТЕ- РИАЛЫ ДЛЯ ПРОЕКТИРОВАНИЯ 252-07-26.90 | Лист 5 Страница 10 | |
|---|---|--|-----------------------|--|
| D2BA | <p>СТРОИТЕЛЬНЫЕ КОНСТРУКЦИИ И ИЗДЕЛИЯ</p> <p>Фундаменты - сборные железобетонные по серии I.020-I/83 вып. I-I</p> <p>Диафрагмы жесткости - сборные железобетонные по серии I.020-I/83, вып. 4-I</p> <p>Колонны - сборные железобетонные по серии I.020-I/83, вып. 2-5</p> <p>Ригели - сборные железобетонные по серии I.020-I/83, вып. 3-I</p> <p>Перекрытия (покрытия) - сборные железобетонные плиты по серии I.04I.I-3, вып. I</p> <p>Стены наружные - сборные легкобетонные панели по серии I.030.I-I, вып. I-I.; двух верхних этажей - алюминиевые типа "Сандвич"</p> <p>Перегородки - гипсобетонные сборные по серии 2.230-I, вып. 5</p> <p>Полы - линолеум, керамическая плитка, мозаичные покрытия, паркет, бетонные по серии 2.244-I, вып. 5</p> <p>Лестницы - сборные железобетонные по серии I.050.I-2, вып. I, 2, 3</p> <p>Шахты лифтов - сборные железобетонные по серии I.289.I-I, вып. I, 2</p> <p>Двери - деревянные по серии I.236-5, вып. I, 2</p> <p>Перемишки - сборные железобетонные по серии I.038.I-I, вып. I, 2</p> <p>Кровля - рулонная из 5 слоев рубероида</p> <p>Утеплитель - плиты из ячеистого бетона $\gamma = 400 \text{ кгс/м}^3$</p> <p>Окна - деревометаллические блоки, по серии I.I36.9-22, вып. I</p> <p>Витражи - алюминиевые по серии I.I36-I0</p> <p>Подвесные потолки - гипсовые плиты по серии I.045.9-I, вып. I-I</p> <p>Наибольшая масса монтажного элемента (диафрагма жесткости) - 6,32 т</p> | <p>Н50А ОТДЕЛКА</p> <p>НАРУЖНАЯ</p> <p>Фактурная декоративная отделка.</p> <p>Отделка потолка - декоративным естественным камнем</p> <p>ВНУТРЕННЯЯ</p> <p>Водоэмульсионная, масляная, клеевая покраска, глазурованная плитка</p> | | |
| | | <p>С3GA ИНЖЕНЕРНОЕ ОБОРУДОВАНИЕ</p> <p>Водопровод - хозяйственно-питьевой от городских сетей.</p> <p>Напор на вводе H=37,5 м</p> <p>Канализация - хозяйственно-бытовая в городскую сеть</p> <p>Горячее водоснабжение - от городских сетей. Напор на вводе H=55,0 м</p> <p>Отопление - центральное, водяное от городских сетей. Параметры теплоносителя T=150-70°C</p> <p>Вентиляция - приточно-вытяжная с механическим побуждением</p> <p>Электроснабжение - от городских сетей напряжением 380/220В</p> <p>Устройства связи - телефон, радио, электрочасы, пожарная и пожаро-охранная сигнализация</p> | | |
| | | <p>R2CO СТЕПЕНЬ ОГНЕСТОЙКОСТИ</p> <p>- вторая</p> | | |
| | | <p>J3NB НОРМАТИВНОЕ ЗНАЧЕНИЕ - $\frac{100 \text{ кгс/м}^2}{1,0 \text{ кПа}}$</p> <p>ВЕСА СНЕГОВОГО ПОКРОВА</p> | | |
| | | <p>G2BE ИНЖЕНЕРНО-ГЕОЛОГИЧЕСКИЕ УСЛОВИЯ - обычные</p> | | |
| J30B | <p>НОРМАТИВНОЕ ЗНАЧЕНИЕ - $\frac{38 \text{ кгс/м}^2}{0,38 \text{ кПа}}$</p> <p>ВЕТРОВОГО ДАВЛЕНИЯ</p> | | | |
| N1BD | <p>РАСЧЕТНАЯ ТЕМПЕРАТУРА НАРУЖНОГО ВОЗДУХА - минус 20,30 (основное решение), 40°C</p> | | | |
| G2DD | <p>КЛИМАТИЧЕСКИЕ РАЙОНЫ И ПОДРАЙОН СССР - II, III и IV</p> | | | |

ХИРУРГИЧЕСКИЙ КОРПУС НА 240 КОЕК ДЛЯ РАСШИРЕНИЯ БОЛЬНИЦ В
 КОНСТРУКЦИЯХ СЕРИИ I.020-I/83
 (ОБЪЕМНО-ПЛАНИРОВОЧНОЕ РЕШЕНИЕ)

ТИПОВЫЕ МАТЕ-
 РИАЛЫ ДЛЯ
 ПРОЕКТИРОВАНИЯ
 252-07-26.90

Лист 6
 Страница II

| Наименование | | Основное решение | | Вариант с А-П(Ш, IY) - 380 | |
|--------------|--|------------------|----------------------------|-------------------------------|----------------------------|
| | | Всего | Удельн. показа- тель | Всего | Удельн. показа- тель |
| V1IA | СТОИМОСТЬ | | | | |
| V1IB | Общая сметная стоимость | тыс. руб. | 3976,74 | 4242,87 | |
| | в том числе: | | | | |
| V1IL | строительно-монтажных работ | " | 2972,25 | 3191,60 | |
| V1IO | оборудования и мебели | " | 1004,49 | 1051,27 | |
| | Стоимость строительно-монтажных работ | | | | |
| | I м2 полезной площади | руб | | 236,07 | 239,34 |
| V1IR | То же, I м3 строительного объема здания | " | | 38,87 | 40,22 |
| V1IV | Стоимость общая на расчетный показатель | " | | 16569,75 | 17678,63 |
| V1JA | ТРУДОЕМКОСТЬ | | | | |
| V1JF | Построечные трудовые затраты | чел.-дн. | 66050 | 67318,8 | |
| | То же, на I м2 полезной площади | " | | 5,25 | 5,05 |
| V1JV | То же, на расчетный показатель | " | | 275,21 | 280,5 |
| V1JR | То же, на I м3 строительного объема | " | | 0,86 | 0,85 |
| V1KA | РАСХОДЫ | | | | |
| V1KB | Расход строительных материалов | | | | |
| | Цемент | т | 3243,92 | 3913,92 | |
| | Цемент, приведенный к марке М400 | " | 3526 | 4132 | |
| | То же, на I м2 полезной площади | " | | 0,28 | 0,31 |
| | То же, на I м3 строительного объема здания | " | | 0,05 | 0,05 |
| | Сталь | " | 294,19 | 399,19 | |
| | Сталь, приведенная к классам Ст3 и А-I | " | 403 | 528 | |
| | То же, на I м2 полезной площади | " | | 0,032 | 0,04 |
| | То же, на расчетный показатель | " | | 1,68 | 2,2 |
| | Бетон и железобетон | м3 | 23671 | 24501 | |

ХИРУРГИЧЕСКИЙ КОРПУС НА 240 КОЕК ДЛЯ РАСШИРЕНИЯ БОЛЬНИЦ В
 КОНСТРУКЦИЯХ СЕРИИ 1.020-1/83
 (ОБЪЕМНО-ПЛАНИРОВОЧНОЕ РЕШЕНИЕ)

ТИПОВЫЕ МАТЕ-
 РИАЛЫ ДЛЯ
 ПРОЕКТИРОВАНИЯ
 252-07-26-90

Лист 6
 Страница 12

| Наименование | | Основное решение | | Вариант с А-П(Ш, IV)-380 | |
|--|---------|--------------------|--------------------|--------------------------|--------------------|
| | | Всего | Удельн. показатель | Всего | Удельн. показатель |
| Бетон и железобетон на I м2 полезной площади | м3 | | 1,88 | | 1,84 |
| То же, на расчетный показатель | " | | 98,63 | | 102,09 |
| Лесоматериалы | " | 419,14 | | 434,24 | |
| Лесоматериалы, приведенные к круглому лесу | " | 503 | | 521,5 | |
| V4KA ЭКСПЛУАТАЦИОННЫЕ ПОКАЗАТЕЛИ | | | | | |
| V4KH Расход воды | м3/сут. | 84,7 | | 84,7 | |
| холодной | м3/час | 4,6 | | 4,6 | |
| горячей | " | 4,9 | | 4,9 | |
| V4KI Канализационные стоки | л/сут. | 5,1 | | 5,1 | |
| V4KN Тепла | ккал/ч. | 2821165 | | 2931165 | |
| в том числе: | кВт | 3281,01 | | 3408,95 | |
| на отопление | " | 818400 951,8 | | 828200 963,2 | |
| на вентиляцию | " | 1708765 1987,29 | | 1808965 2103,83 | |
| на горячее водоснабжение | " | 294000 341,92 | | 294000 341,92 | |
| Тепла на отопление I м2 полезной площади | " | | 65,00 0,076 | | 62,10 0,072 |
| V4KK Потребная электрическая мощность | кВт | 545 | | 634,5 | |
| ТЕХНИЧЕСКИЕ ХАРАКТЕРИСТИКИ | | | | | |
| G3NB Объем строительный здания в том числе: | м3 | 76474,4 | | 79350,3 | |
| подземной части | " | 7831,6 | 6,07 | 10707,5 | 5,95 |
| Объем строительный на I м2 полезной площади | " | | | | |
| То же, на I м2 нормируемой площади (K ₂) | " | | 9,53 | | 9,32 |
| V1NP То же, на расчетный показатель | " | | 318,64 | | 330,63 |
| G3OC Площадь застройки | м2 | 4028,84 | | 4028,84 | |
| G3OB общая | " | 23174,4 | | 23918,9 | |
| в том числе: подземной части | " | 3294,0 | | 4038,5 | |
| V1OK Общая площадь на расчетный показатель | " | | 96,56 | | 99,66 |
| G3OQ Нормируемая | " | 8027,0 | | 8513,65 | |
| То же, на расчетный показатель | " | | 33,45 | | 35,47 |
| То же, на I м2 полезной площади (K ₁) | " | | 0,64 | | 0,64 |
| Полезная | " | 12590,7 | | 13335,2 | |
| То же, на расчетный показатель | " | | 52,46 | | 55,56 |

ХИРУРГИЧЕСКИЙ КОРПУС НА 240 КОЕК ДЛЯ РАСШИРЕНИЯ БОЛЬНИЦ В
 КОНСТРУКЦИЯХ СЕРИИ I.020-I/83
 (ОБЪЕМНО-ПЛАНИРОВОЧНОЕ РЕШЕНИЕ)

ТИПОВЫЕ МАТЕ-
 РИАЛЫ ДЛЯ
 ПРОЕКТИРОВАНИЯ
 252-07-26.90

Лист 7
 Страница 13

ДОПОЛНИТЕЛЬНЫЕ ДАННЫЕ

Расчетный показатель вместимости - I койка

В7КА СОСТАВ ПРОЕКТНОЙ ДОКУМЕНТАЦИИ

| | | |
|----------|----|---|
| Альбом 1 | ПЗ | Пояснительная записка |
| Альбом 2 | АС | Архитектурно-строительные решения |
| | ВК | Принципиальные схемы водоснабжения |
| | ТХ | Технологические решения |
| | ОВ | Принципиальные схемы вентиляции |
| | ЭО | Принципиальные схемы электроснабжения |
| | СС | Схемы связи и сигнализации |
| | А | Функциональные схемы автоматизации |
| Альбом 3 | ПЗ | Вспомогательные помещения в подвале А-П(Ш,ЛУ)-380. Пояснительная записка |
| Альбом 4 | | Вспомогательные помещения в подвале А-П(Ш,ЛУ)-380 |
| | АС | Архитектурно-строительные решения |
| | ТО | Технологические решения |
| | ОВ | Принципиальные схемы вентиляции |
| | ВК | Принципиальные схемы водоснабжения |
| | ЭО | Принципиальные схемы электроснабжения |
| | А | Функциональные схемы автоматизации |
| Альбом 5 | С | Локальные сметные расчеты |

Объем проектных материалов, приведенных к формату А4 - 615 форматок

| | | |
|------|---------------|--|
| В7КА | АВТОР ПРОЕКТА | Проектный институт Минздрава РСФСР 109028, Москва, Ж-28, ул.Солянка,7 |
| В7НА | УТВЕРЖДЕНИЕ | Утверждены Госстроем РСФСР, Постановление № 179 от 12.12.89 г. |
| В7КА | ПОСТАВЩИК | Проектный институт Минздрава РСФСР 109028, Москва, Ж-28, ул.Солянка,7 |

Катал.л.№ 065169